

BUFFALO



WLI-U2-KG54LT

XLink Kai 用 USB 無線子機

XLink Kai 設定ガイド

パッケージ内容

本製品には次のものが入っています。万一、不足しているものがありましたら、お買い求めの販売店にご連絡ください。

■ 本製品



ACTランプ

点滅(緑):無線LAN機器と通信中

ACTランプ

- USB 延長ケーブル
- エアナビゲータ CD
- WLI-U2-KG54LT XLink Kai 設定ガイド(本書)
- アクセスポイント(親機)と通信するには
- 安全にお使いいただくために必ずお守りください

※追加情報が別紙で添付されている場合は、必ず参照してください。

電波に関する注意

- 本製品は、電波法に基づく小電力データ通信システムの無線局の無線設備として、工事設計認証を受けています。従って、本製品を使用するときに無線局の免許は必要ありません。また、本製品は、日本国内でのみ使用できます。
- 次の場所では、本製品を使用しないでください。
電子レンジ付近の磁場、静電気、電波障害が発生するところ、2.4GHz 付近の電波を使用しているものの近く（環境により電波が届かない場合があります。）
- 本製品は、工事設計認証を受けていますので、以下の事項をおこなうと法律で罰せられることがあります。
 - ・本製品を分解／改造すること
 - ・本製品の裏面に貼ってある証明ラベルをはがすこと
- 本製品の無線チャンネルは、以下の機器や無線局と同じ周波数帯を使用します。
 - ・産業・科学・医療用機器
 - ・工場の製造ライン等で使用されている移動体識別用の無線局
 - ① 構内無線局（免許を要する無線局）
 - ② 特定小電力無線局（免許を要しない無線局）
- 本製品を使用する場合は、上記の機器や無線局と電波干渉する恐れがあるため、以下の事項に注意してください。
 - 1 本製品を使用する前に、近くで移動体識別用の構内無線局及び特定小電力無線局が運用されていないことを確認してください。
 - 2 万一、本製品から移動体識別用の構内無線局に対して電波干渉の事例が発生した場合は、速やかに本製品の使用周波数を変更して、電波干渉をしないようにしてください。
 - 3 その他、本製品から移動体識別用の特定小電力無線局に対して電波干渉の事例が発生した場合など何かお困りのことが起きたときは、弊社サポートセンターへお問い合わせください。

使用周波数帯域	2.4GHz
変調方式	DS-SS 方式 /OFDM 方式
想定干渉距離	40m 以下
周波数変更の可否	全帯域を使用し、かつ「構内無線局」「特定小電力無線局」帯域を回避可能

はじめに

本書は、Windows XP/2000 パソコンで XLink Kai を使用するための設定や手順を説明しています。

本製品を使ってアクセスポイント（親機）と通信するには、別紙「アクセスポイント（親機）と通信するには」を参照して、本製品のセットアップをおこなってください。

XLink Kai とは

XLink Kai は、インターネットに接続したパソコンを通じて、PSP® (PlayStation® Portable) などのゲーム機で世界中の人々と対戦や協力プレイなどができるシステムです。

- ※ 弊社では、XLink Kai の動作確認は、Windows XP にておこなっておりますが、XLink Kai に関するサポートは承っておりません。
- ※ XLink Kai を使用するには、すでに有線接続でインターネットに接続済みのパソコン 1 台が必ず必要となります。
- ※ 本製品を XLink Kai でご使用の場合、AOSS 機能を使った無線接続には対応しておりません。
- ※ 本情報は、XLink Kai の設定をおこなうための参考としてお読みください。PSP® などのゲーム機の設定方法を含む、XLink Kai ソフトウェアの設定方法や仕様に関するご質問について、弊社ではお答えすることはできません。XLink Kai に関する情報は、XLink Kai のホームページ (<http://www.teamxlink.co.uk/>) をご参照ください。

セットアップしよう

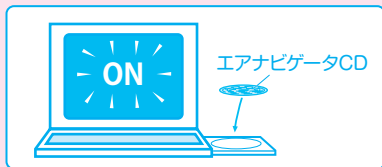
本製品のセットアップ

次の手順にしたがって、本製品をセットアップしてください。

※本書では、Windows XP の画面を使って説明します。

※本製品をセットアップする前に、パソコンがインターネットに接続されていることを確認してください。

1 お使いのパソコンでインターネットに接続できることを確認します。



2 本製品に付属のエアナビゲータ CD をパソコンにセットします。



[オプション]をクリックします。

[オプション]をクリックします。

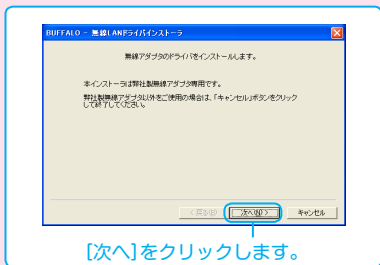
3



[上級者向けインストール]をクリックします。

[上級者向けインストール] をクリックします。

4



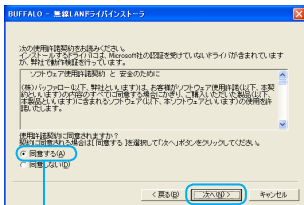
「AirStation 無線アダプタ (子機) ドライバ」と「クライアントマネージャ3」をクリックしてチェックマークを付け、**[インストール開始]** をクリックします。

「無線アダプタのドライバをインストールします」と表示されますので、**[次へ]** をクリックします。



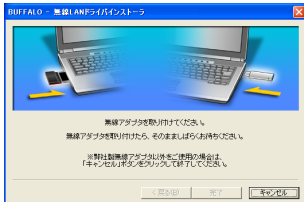


「ソフトウェア使用許諾契約と安全のために」の画面が表示されたら、内容を確認し、同意できる場合は「同意する」を選択して「次へ」をクリックします。



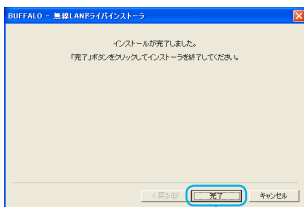
クリックします。

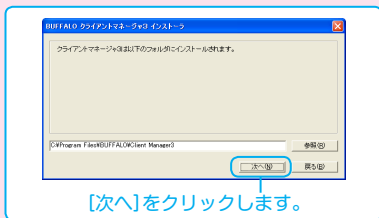
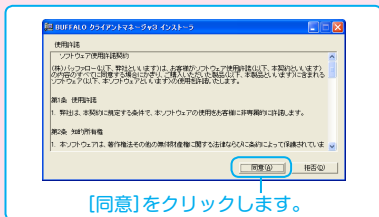
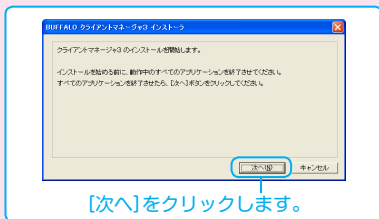
「無線アダプタを取り付けてください」と表示されますので、本製品のキャップを外してパソコンに取り付けます。取り付けたら、ドライバのインストールが始まります。



「完了」をクリックします。

「インストールが完了しました」と表示されますので、「完了」をクリックします。





しばらくすると、「クライアントマネージャ3のインストールを開始します」と表示されますので、「次へ」をクリックします。

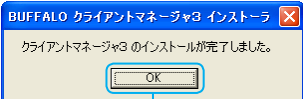
「ソフトウェア使用許諾契約」画面が表示されたら、内容を確認し、同意できる場合は「同意」をクリックします。

クライアントマネージャ3のインストール先を確認し、「次へ」をクリックします。





14



[OK]をクリックします。

「クライアントマネージャ3のインストールが完了しました」と表示されますので、[OK]をクリックします。

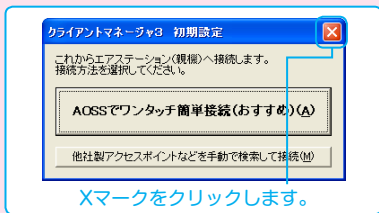


[戻る]をクリックします。

[戻る] をクリックします。

画面右上のXマークをクリックして画面を閉じます。

15



「クライアントマネージャ3 初期設定」画面が表示されますので、画面右上の×マークをクリックして画面を閉じます。

以上で本製品のセットアップは完了です。



XLink Kai をセットアップしよう

ユーザ登録とソフトウェアの取得

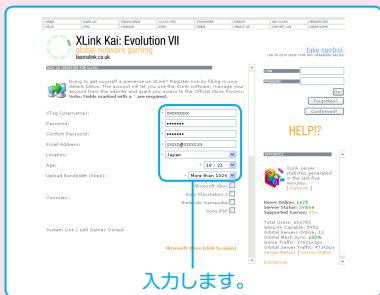
本製品のセットアップが完了したら、XLink Kai の利用に必要なアカウント、パスワード、ソフトウェアを取得します。次の手順にしたがって、XLink Kai のユーザ登録をおこなってください。

- ※ XLink Kai アカウントの取得には、メールアドレスが必要です。
- ※ Hotmail などの一部のフリーメールアドレスを使用すると、アカウントが取得できないことがありますので、ご注意ください。

Internet Explorer を起動し、XLink Kai のホームページ (<http://www.teamxlink.co.uk/>) にアクセスします。



画面上部の [SIGN UP] をクリックします。



* マークのついている部分を
入力します。入力内容につい
ては、以下の通りです。



XTag (Username) :

XLink Kai で利用するユーザ名を入力します。

Password :

XLink Kai にログインするためのパスワードを設定します。

Confirm Password :

確認のため、上記で入力したパスワードを再入力します。

Email Address :

E メールアドレスを入力します。

※ Hotmail などの一部のフリーメールアドレスを使用すると、登録が完了できない場合がありますのでご注意ください。

Location :

[Japan] を選択します。

Age:

年齢を選択します。

Upload Bandwidth (kbps) :

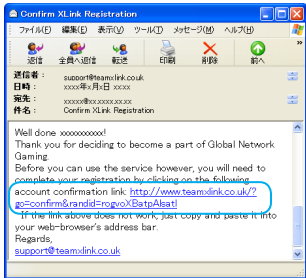
ネットワーク回線の上传速度を分かる範囲で入力します。

以降、*印のない項目については、任意で入力してください。入力が終わりましたら、画面下部にある [Submit] をクリックしてください。

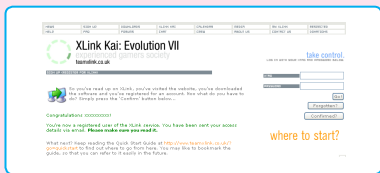


[OK]をクリックします。

「Are you sure you want to submit your registration?」と表示されたら、[OK] をクリックします。



手順3で入力したEメールアドレス宛にメールが届きますので、そのメールに記載されているアドレスにアクセスしてください。



XLink Kai のホームページが表示され、登録が完了します。

6

画面上部の [DOWNLOADS] をクリックします。

7

メニューより「Windows XP/2000/Vista (32-bit only)」を選択し、[Download] をクリックし、XLink Kai ソフトウェアをダウンロードします。

8

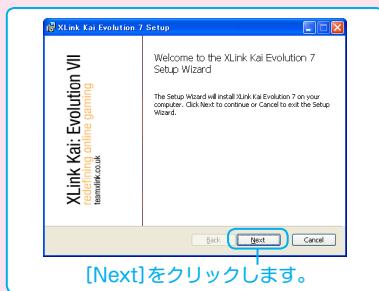
以上でユーザー登録とソフトウェアの取得は完了です。

XLink Kai ソフトウェアのインストールと設定

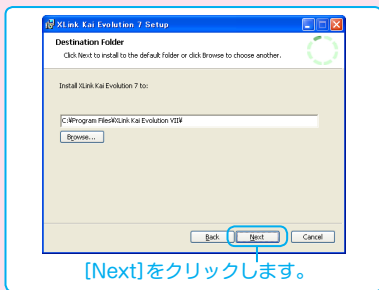
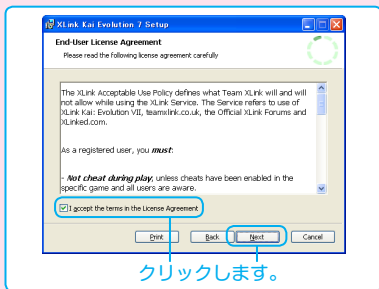
XLink Kai ソフトウェアをダウンロードしたら、以下の手順でインストールし、設定をおこないます。

1 ダウンロードしたファイルをダブルクリックします。

2 セキュリティの警告画面が表示されたら、[実行] をクリックします。



3 [Next] をクリックします。

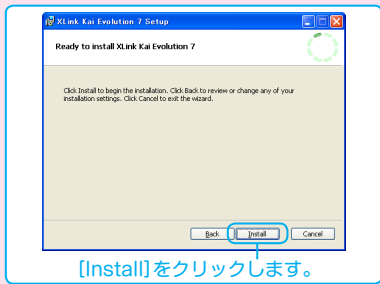


使用許諾契約の内容を確認し、同意できる場合は、「I accept the terms in the License Agreement」をチェックして [Next] をクリックします。

4

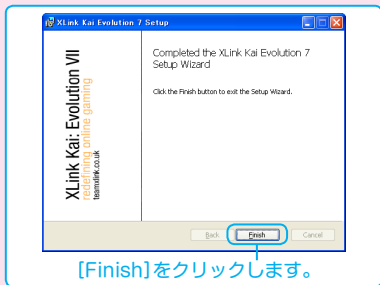
インストール先を確認し、[Next] をクリックします。

5



[Install] をクリックします。
インストールが始まります。

6

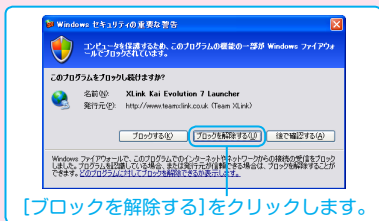


[Finish] をクリックします。

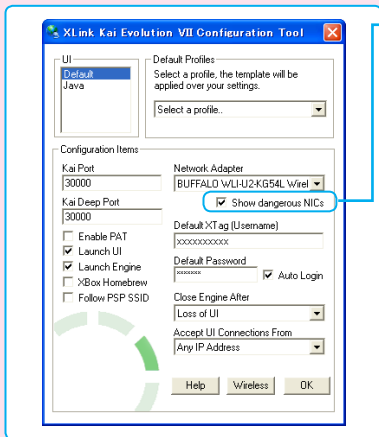
7

[スタート] - [(すべての) プログラム] - [XLink Kai Evolution VII]
- [Start Kai Config] を選択します。

8



「ブロックを解除する」をクリックします。

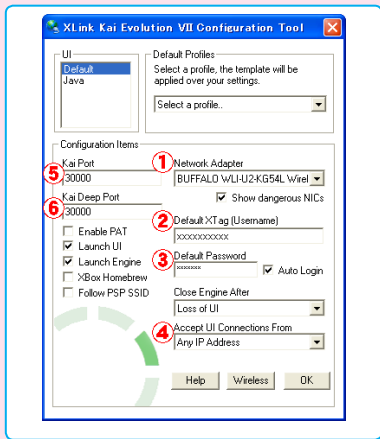


Windows ファイアウォールの警告画面が表示されたら、「ブロックを解除する」を選択します。

「Show dangerous NICs」にチェックマークを付けます。

「You must restart kaiConfig to apply this change」と表示され、「[OK]」をクリックすると、いったん設定が終了します。

再度、「[スタート] - [(すべての) プログラム] - [XLink Kai Evolution VII] - [Start Kai Config]」を選択します。



13

以下の項目を設定します。

① Network Adapter :

「BUFFALO WLI-U2-KG54L Wireless」を選択します。

② Default XTag (Username) :

P11 で登録した XTag を入力します。

③ Default Password :

P11 で登録した Password を入力し、「Auto Login」にチェックマークをつけます。

④ Accept UI Connections Form:

「Any IP Address」を選択します。

⑤ Kai Port:

「30000」と入力します。

⑥ Kai Deep Port:

「30000」と入力します。

設定が終わりましたら、[OK] をクリックします。

以上で XLink Kai ソフトウェアのインストールと設定は完了です。



PSP® の設定を変更しよう

PSP® の設定変更

次の手順にしたがって、PSP® の設定を変更してください。

1. PSP® の本体にあるワイヤレス LAN スイッチを ON にします。
2. PSP® の設定画面を表示して、「ネットワーク設定」を選択し、○ボタンを押します。

※ PSP® の設定画面を表示する手順は、PSP® の取扱説明書をご参照ください。
3. 「アドホックモード」を選択し、○ボタンを押します。
4. 無線チャンネルに「自動」を選択し、右ボタンを押し、○ボタンを押します。

以上で PSP® の設定変更は完了です。

PSP®のゲームの起動

1. PSP®の設定を変更したら、ゲームソフトをセットし、ゲームを起動します。
2. アドホックモード*でゲームを始めます。

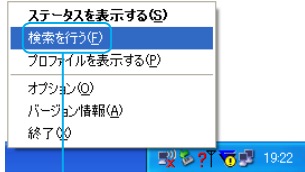
※ 「ゲーム部屋を作る」、「ゲームに参加する」、「レースを開催する」、「オンライン集会所」などゲームによって名称が異なります。



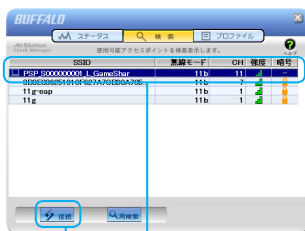
通信を始めよう

本製品との接続


次の手順にしたがって、本製品と PSP® を無線で接続します。



「検索を行う」をクリックします。

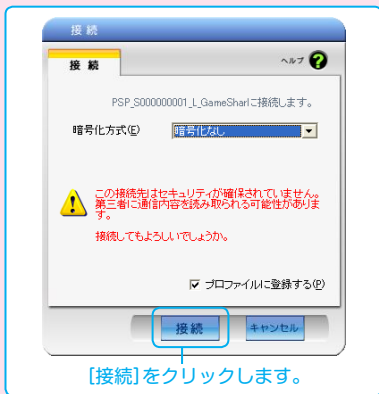


クリックします。

タスクトレイの  を右クリックし、[検索を行う] をクリックします。

「PSP_xxxxxx」を選択し、[接続] をクリックします。

※ 「PSP_xxxxxx」が表示されていない場合は、[再検索] をクリックしてください。



[接続] をクリックします。

3



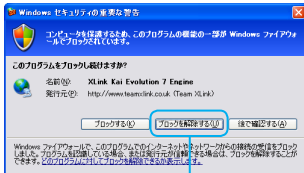
「IP アドレス取得中」と表示され、しばらくすると、そのメッセージが消えます。メッセージが消えたら、画面に「接続」と表示されていることを確認します。

4

XLink Kai の起動

XLink Kai を起動し、ゲームに参加します。

- [スタート] - [(すべての) プログラム] - [XLink Kai Evolution VII]
 - [Start Kai] を選択します。




[ブロックを解除する]をクリックします。


Windows ファイアウォールの警告画面が表示されたら、[ブロックを解除する]を選択します。



アイコンをクリックします。

虫眼鏡のアイコン  をクリックします。



プログラムアイコン  をクリックします。

4




地球のアイコン  をクリックします。


5



アイコンをクリックします。

PSP®の横の矢印  をクリックします。


6



The screenshot shows the XLink Kai Evolution VII interface. At the top, it says "Arena Mode" and "XLink Kai is Online..". Below this is a list of games:

- AI Series GO**: 11 users, 4 private arenas. A blue box highlights the right arrow icon next to this game.
- AI Series Mahjong**: 4 users, 1 private arenas.
- AI Series Shogi**: 4 users, 2 private arenas.
- Ape Escape - On the Loose**: 5 users, 2 private arenas.
- Ape Escape Academics**: 0 users, 0 private arenas.

目的のゲームのアイコンをクリックします。

目的のゲームの横の矢印  をクリックし、ゲームに参加します。



以上で接続は完了です。

困ったときは

本製品のセットアップやゲーム機との通信で困ったときは、次の項目を確認してください。

症状	対策
本製品のドライバがインストールできない	<ol style="list-style-type: none">1. 付属CD-ROM「エアナビゲータCD」から「オプション」-「ドライバの削除」を実行して、本製品のドライバを削除します。2. 本製品をパソコンから取り外して、パソコンを再起動します。3. 再度、「セットアップしよう」(P3)を参照して、セットアップをおこないます。
	コンピュータの管理者権限のあるユーザ (Administratorなど)でログインしてください。 ※ Windows XPで登録したユーザは、制限付きアカウントに設定しない限り、コンピュータの管理者権限を持っています。

症状	対策
ゲーム機と無線接続できない	<p>本製品を取り付けているパソコンにセキュリティソフトなどがインストールされている場合は、ファイアウォール機能を終了していただくか、アンインストールしてください。各セキュリティソフトの設定に関しては、ソフトウェアメーカーにご確認ください。</p> <p>※ 弊社で確認済みのソフトについては、「セキュリティソフトを終了させるには」(P31)に、終了させる手順が記載されています。参考にしてください。(情報は、2007年5月現在のものです)</p>
	<p>ゲーム機を見通しの悪いところで使用すると、電波が届きにくくなる場合があります。ゲーム機を見通しの良いところで使用してください。</p>
	<p>同梱のUSB延長ケーブルを使って、本製品を見通しの良いところに設置してください。</p>

症状	対策
<p>ゲーム機と無線接続できない</p>	<p>タスクトレイのワイヤレスネットワーク接続の状態を確認し、送信パケットと受信パケットが増えていることを確認します。</p>
	<p>お手持ちのブロードバンドルータの取扱説明書をご参照いただき、本製品を使用するパソコンに対してポート番号「30000」を開放する設定を行ってください。その際、プロトコルは「UDP」を設定してください。</p>

セキュリティソフトを終了させるには

本製品とゲーム機を無線で接続するときは、セキュリティソフトなどのファイアウォール機能を無効にする必要があります。次の手順で、ファイアウォール機能を無効にするか、一時終了させてください。

例1：ウイルスバスター 2007 のパーソナルファイアウォールを無効にする

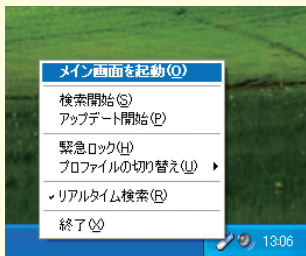
ウイルスバスター 2007 のパーソナルファイアウォール機能はインストール時の初期設定で「有効」の状態になっています。

インストール後にパーソナルファイアウォール機能の有効 / 無効を変更するには以下の手順を実行します。

重要

「パーソナルファイアウォール」を有効にすることで、ファイアウォール機能が働き、ご利用のパソコンをクラッカーの攻撃や一部のウイルス感染から保護できます。ゲーム機への接続設定が完了したら、再度「パーソナルファイアウォール」を有効にしてください。

<操作手順>



画面右下のタスクトレイ内に表示される「ウイルスバスター 2007」アイコンを右クリックし、表示されるメニューから [メイン画面を起動] をクリックします。
メイン画面が起動します。



メイン画面内の [不正侵入対策 / ネットワーク管理] をクリックします。



[パーソナルファイアウォール] を
「有効」から「無効」に変更します。

3

画面右上の [X] をクリックし、メイン画面を終了します。

4

例 2 : Norton Internet Security 2007 を一時的に終了する

重要

Norton Internet Security を有効にすることで、ご利用のパソコンをクラッカーの攻撃やウイルス感染から保護できます。

<操作手順>

1. 画面右下のタスクトレイ内に表示される「Norton Internet Security 2007」アイコンを右クリックし、[Norton Protection Center を開く] を選択します。
2. [Norton Internet Security] タブをクリックします。
3. [設定] をクリックします。
4. 「ファイアウォール」をクリックします。
5. [オフにする] をクリックします。
6. ファイアウォールをオフにする期間を選択し、[OK] をクリックします。

以上で操作は完了です。

製品仕様

無線 LAN インター フェース	準拠規格	ARIB STD-T66 (小電力データ通信システム規格) 無線 LAN 標準プロトコル IEEE802.11b/IEEE802.11g
	通信方式	直接拡散型スペクトラム拡散 (DS-SS 方式) (IEEE802.11b 準拠) 直交周波数分割多重変調 (OFDM 方式) (IEEE802.11g 準拠) 半二重
インターフェース		USB Revision 2.0 および 1.1 準拠
対応パソコン (*1*2*3)		USB2.0 または 1.1 規格準拠の USB ポート (タイプ A) を搭載した DOS/V 機 (OADG 仕様)
対応 OS (*4*5)		Windows Vista (32bit) /XP/2000
送信周波数範囲		2412 ~ 2472MHz (中心周波数: 1 ~ 13 チャンネル)
データ転送速度		54/48/36/24/18/12/9/6Mbps (IEEE802.11g) 11/5.5/2/1Mbps (IEEE802.11b)
セキュリティ		WPA-PSK (TKIP/AES)、WEP (128/64bit)
電源電圧		5V (USB ポートより給電)
消費電力 / 消費電流		最大 1800mW 最大 340mA
動作環境		温度: 0 ~ 40℃ 湿度: 20 ~ 80% (結露なきこと)
外形寸法 / 重量		25mm (W) × 89mm (D) × 11mm (H) / 20g

*1 デュアルプロセッサ搭載機種には対応していません。

*2 USB ハブおよび USB2.0 インターフェースボードには対応していません。パソコンに直接接続してください。

*3 USB1.1 のみに対応した USB ポートに接続した場合、無線での通信速度は USB1.1 の転送速度 (12Mbps) 未滿となります。

*4 スタンバイ / 休止状態には対応していません。

*5 Windows Vista での、XLink Kai の使用には対応していません。

MEMO

MEMO

MEMO

- 本書の著作権は弊社に帰属します。本書の一部または全部を弊社に無断で転載、複製、改変などを行うことは禁じられております。
- “プレイステーション”および“PSP”は株式会社ソニー・コンピュータエンタテインメントの登録商標です。©2005 Sony Computer Entertainment Inc. All Rights Reserved.
- BUFFALO™は、株式会社メルコホールディングスの商標です。
- AirStation™、AOSS™は株式会社バッファローの商標です。本書に記載されている他社製品名は、一般に各社の商標または登録商標です。本書では™、®、©などのマークは記載していません。
- 本書に記載された仕様、デザイン、その他の内容については、改良のため予告なしに変更される場合があり、現に購入された製品とは一部異なることがあります。
- 本書の内容に関しては万全を期して作成していますが、万一ご不審な点や誤り、記載漏れなどがありましたら、お買い求めになった販売店または弊社サポートセンターまでご連絡ください。
- 本製品は一般的なオフィスや家庭のOA機器としてお使いください。万一、一般OA機器以外として使用されたことにより損害が発生した場合、弊社はいかなる責任も負いかねますので、あらかじめご了承ください。
 - ・ 医療機器や人命に直接的または間接的に関わるシステムなど、高い安全性が要求される用途には使用しないでください。
 - ・ 一般OA機器よりも高い信頼性が要求される機器や電算機システムなどの用途に使用するとき、ご使用になるシステムの安全設計や故障に対する適切な処置を万全におこなってください。
- 本製品は、日本国内でのみ使用されることを前提に設計、製造されています。日本国外では使用しないでください。また、弊社は、本製品に関して日本国外での保守または技術サポートを行っておりません。
- 本製品のうち、外国為替および外国貿易法の規定により戦略物資等（または役務）に該当するものについては、日本国外への輸出に際して、日本国政府の輸出許可（または役務取引許可）が必要です。
- 本製品の使用に際しては、本書に記載した使用方法に沿ってご使用ください。特に、注意事項として記載された取扱方法に違反する使用はお止めください。
- 弊社は、製品の故障に関して一定の条件下で修理を保証しますが、記憶されたデータが消失・破損した場合については、保証しておりません。本製品がハードディスク等の記憶装置の場合または記憶装置に接続して使用するものである場合は、本書に記載された注意事項を遵守してください。また、必要なデータはバックアップを作成してください。お客様が、本書の注意事項に違反し、またはバックアップの作成を怠ったために、データを消失・破棄に伴う損害が発生した場合であっても、弊社はその責任を負いかねますのであらかじめご了承ください。
- 本製品に起因する債務不履行または不法行為に基づく損害賠償責任は、弊社に故意または重大な過失があった場合を除き、本製品の購入代金と同額を上限と致します。
- 本製品に隠れた瑕疵があった場合、無償にて当該瑕疵を修補し、または瑕疵のない同一製品または同等品に交換致しますが、当該瑕疵に基づく損害賠償の責に任せません。

お問い合わせ・修理窓口・備品販売窓口

お問い合わせ・修理窓口・添付品の販売については、以下の順にてご確認いただきますようお願い致します。

マニュアル（印刷物、添付 CD 等）の設定内容・困ったときは（Q&A）をご確認ください。

弊社ホームページにて

最新 Q&A 情報、最新ドライバ・ファームウェアをご確認ください。

サポート情報 **86886.jp**（ハローバッファロー）（<http://www> 不要）

上記で改善しない場合は、**バッファローサポートセンター**へお問い合わせください。お問い合わせの際は、以下「必要な情報」③～⑦をあらかじめご確認ください。

インターネット（Eメール）でのお問い合わせ先

Webサポート 86886.jp/mail/（<http://www> 不要）

※下記 URL から画面に従って進み、表示されるお問合せフォームより質問をお送りください。

電話でのお問い合わせ先 ※電話番号はお掛け間違いのないようにご注意ください。

東京第1
センター **03-5781-7435**
月～土 9:30～19:00

東京第2
センター **03-5365-3102**
日～土 9:30～19:00

IP電話¹ **050-3101-0070**
月～土 9:30～19:00

名古屋 **052-619-1825**
月～金（祝日除く）9:30～17:00

*1 NTT 固定電話からは全国一律 11.34 円 / 3 分で利用可能。
（注）営業日は、上記のほか年末年始、法定点検日など休業する場合があります。

手紙でのお問い合わせ先

〒457-8570 名古屋市中南区豊田 3-3-5（株）バッファロー サポートセンター宛

製品の添付品販売（一部）、ダウンロード（ドライバ・ファームウェアなど）の代行サービス（有料）は下記のページをご覧ください。

添付品の販売（備品販売窓口）ページ **86886.jp/bihin/**（<http://www> 不要）

ユーザー登録はこちらのページ **86886.jp/user/**（<http://www> 不要）より登録いただけます。

修理は以下の**バッファロー修理センター**までご依頼ください。 ※修理品送付の前に
弊社への連絡は不要です。

保証書について 修理送付前に本製品添付の保証書記載の保証契約約款をよくお読み下さい。
修理 web 予約 弊社ホームページより修理の web 予約、受付けた修理品の状況確認が可能です。
86886.jp/shuri/ (http://www 不要)

送付先住所 〒457-8570 愛知県名古屋市長区豊田 3-3-5
株式会社バッファロー修理センター受付宛

電話番号 **052-698-7330** ※ご依頼の修理品に関するお問合せのみ承っております。
月～金 (祝日を除く) 9:30～12:00 13:00～17:00

送付いただく物 本製品、本製品付属品、保証書 (原本)、修理依頼票 (*)
* 修理依頼票は弊社ホームページよりダウンロード可能です。修理依頼票を添付できない場合は、以下「必要な情報」を記載した資料を製品と一緒に
お送りください。

【注意事項】

- ※発送は宅配便等控えが残る方法にてお送りください。控えが残らない郵送は固くお断りします。
- ※修理依頼時の送料は、送り主様の負担とさせていただきます。なお、輸送中の事故においては、弊社は責任を負いかねます。輸送会社に保証していただくなどの措置をお取りください。
- ※ハードディスク、フラッシュメモリ等の記憶装置内のデータは保証できませんので、修理に送付される前に予めお客様にてバックアップをとっていただきますようお願いいたします。
- ※AirStation、BroadStation、LinkStation、TeraStation は、修理の際に出荷時の状態に戻す為、設定内容(接続ユーザ名 / パスワード / 無線暗号キー(WEP)等)を消去しますので、ご送付前に必ず設定内容を控えてください。
- ※修理期間は、製品の到着後 10 日程度 (弊社営業日数) を予定しております。
- ※修理させていただいた製品の保証期間は、元の保証期間の終了日又は、修理完了日より 3 ヶ月間のいずれか長い方となります。

必要な情報

- ① 返送先 (氏名・住所・電話番号(内線)・FAX番号)
- ② 平日昼間の連絡先
(氏名・住所・電話番号(内線)・FAX番号)
- ③ バッファロー製品名
- ④ バッファロー製品のシリアルナンバー
- ⑤ 具体的な症状 / エラーメッセージ
- ⑥ 発生状況 (初めから・ある日突然等)、
発生頻度 (必ず、時々、時間が経つと等)
- ⑦ ご使用環境 (パソコン機種名、
OS (Windows XP 等)、周辺機器)
- ⑧ 製品以外の添付品 (ACアダプタ、
ケーブルなど)

※受付時間や電話番号などは、変更されることがあります。最新の内容は、弊社ホームページでご確認ください。

※ This product supports only Japanese language.

Technical and customer support is limited to Japan only.

This product supports Japanese language Operating Systems ONLY.

弊社へご提供の個人情報は次の目的のみに使用し、お客様の同意なく第三者への開示は致しません。

- ・お問合せに関する連絡・製品向上の為のアンケート (サポートセンター) ・添付品の販売業務 (備品販売窓口)
- ・製品返送 / 詳細症状の確認 / 見積確認 / 品質向上の為の返送後の動作状況確認 (修理センター)

本製品について

この装置は、情報処理装置等電波障害自主規制協議会（VCCI）の基準に基づくクラスB情報技術装置です。この装置は、家庭環境で使用することを目的としていますが、この装置がラジオやテレビジョン受信機に近接して使用されると、受信障害を引き起こすことがあります。

取扱説明書に従って正しい取り扱いをしてください。

受信障害について

ラジオやテレビジョン受信機（以下、テレビ）などの画面に発生するチラツキ、ゆがみがこの商品による影響と思われましたら、本製品をいったん取り外してください。本製品を取り外すことにより、ラジオやテレビなどが正常に回復するようでしたら、以後は次の方法を組み合わせて受信障害を防止してください。

- ・パソコンと、ラジオやテレビ双方の向きを変えてみる
- ・パソコンと、ラジオやテレビ双方の距離を離してみる
- ・パソコンと、ラジオやテレビ双方の電源を別系統のものに変えてみる

XLink Kai 設定ガイド
2007年6月28日発行
株式会社バッファロー