

Fender® FUSE™ 2.0

Super Champ® x2



操作方法

コンテンツ

さあはじめましょう!	2
ファームウェア・アップデート	3
ファクトリー・リストア	3
プリセット・エディター — チャンネル 1	4
プリセット・エディター — チャンネル 2	5
ボイス・ノブ	6
F/X セレクト・ノブ	6
ペダル・エフェクト	7
ラック・エフェクト	7
アドバンスト・アンプリファー設定	8
バンド・トラック画面	8
プリセット情報画面	9
ユーティリティ画面	9
メディア・ライブラリー	10
Fender FUSE コミュニティ	10

さあはじめましょう!

はじめに

本マニュアルでは、Super Champ® X2とFender® FUSE™ソフトウェアを使用する方法を順を追って解説します。Fender FUSEを使用すると、アンプ単体でのご使用に比べ、より多くの機能がご利用可能となります。Fender FUSE では以下のことができます:

- Super Champ X2のボイス・ノブ、F/XセレクトそしてF/Xアジャスト・ノブのフル・カスタマイズ。
- 様々な場面に合わせてカスタム設定したボイス・ノブ、F/XセレクトそしてF/Xアジャスト・ノブのバックアップおよび復元。
- Super Champ X2でギターを演奏しながら、プリセットでプログラムしたバンド・トラックをコンピューターで再生。
- Fender FUSEに接続し、エフェクト、アンプ・モデルからバンド・トラックまでの設定を網羅した、チャンネル2プリセットを作成。
- Fenderアーティストの無料プリセットをダウンロードし、本アンプで使用可能。
- Fenderアンプリファー・オンライン・コミュニティへの接続。

システム要件: Fender FUSEが動作するためには、Windows XPかそれ以降のPCまたは、Intel® プロセッサのOS X バージョン10.5 (Leopard)かそれ以降のMacコンピューターが必要です。

Fender® FUSE™のインストール

Fender FUSEをお使いのコンピューターにインストールするには、現在のバージョンのセットアップ・ファイルを <http://fuse.fender.com> よりダウンロードしてください。

Fender FUSEのインストール手順:

1. Fender FUSE Setup.exeファイルをダブルクリック(PC)または、FUSE Installer.dmgをダブルクリック(Mac)し、画面の指示に従ってください。例:



2. Fender FUSEのインストール中に許可ウィンドウが表示された場合は、常に "OK" または "NEXT" をクリックし、インストールを許可します。

本製品には、本製品を使用して制作されたMPEG Layer-3の、営利目的での配給(地上波、衛星、ケーブルおよび/またはその他の配給チャンネル)、ストリーミング(インターネット経由、イントラネットおよび/またはその他のネットワーク)、その他の配給システム(ペイ・オーディオ、オーディオ・オンデマンド・アプリケーション、それらに類するもの)、物理的メディア(コンパクトディスク、デジタル多目的ディスク、セミコンダクター・チップス、ハードドライブ、メモリーカード、それらに類するメディア)のライセンスまたは権限は含まれておりません。そういった配給を行う際には、個別にライセンスが必要となります。詳しくは <http://mp3licensing.com> をご覧ください。

ファームウェア・アップデート

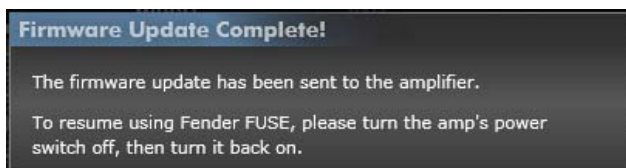
Super Champ® X2アンプは、現在のバージョンのFender® FUSE™ソフトウェアを正しく動作させるため、ファームウェア・アップデートが必要です。Fender FUSEアプリケーションがすでにインストールされている場合、アンプのファームウェア・アップデートは5分以下で行うことができます！

アンプのファームウェアのアップデート:

1. アンプをコンピューターのUSBポートに接続し、Fender FUSEアプリケーションを開きます。
2. アンプの電源をオフにします。
3. アンプのTAPボタンを長押ししながら、電源スイッチを再びオンにします。コンピューター画面に、ファームウェア・アップデート指示画面が出てくるまでTAPボタンをそのまま押し続けます:



4. ファームウェア・アップデート指示画面が自動的に開き、2つの選択肢を表示します。"Bundled Update"は、最新バージョンがインストールされている場合に選択します。"Select Downloaded Update"は、個別のアップデート・ファイルを<http://fuse.fender.com>よりダウンロードしている場合に選択します。最善の結果を得るためには、最新バージョンのFender FUSEをインストールしてから、"Bundled Update"を選択する方法を推奨いたします。
5. 上記のステップを完了すると、コンピューター画面に確認メッセージが表示されます:



6. アンプの電源をオフにし、再度電源を入れて、ファームウェア・アップデートを終了します。これでアップデートは完了です！

ファクトリー・リストア

Super Champ X2のすべての設定は、簡単な手順ひとつで工場出荷時の状態にリストアできます。現状で保存しておきたい設定がある場合は、リストアを行う前にアンプの現在の設定をバックアップしておくことをお勧めします。

! ファクトリー・リストア機能を使うと、Fender FUSEソフトウェアを使用して編集した、アンプのボイス、F/XセレクトおよびF/Xアジャスト設定が消去されます。

アンプのファクトリー・リストア実行方法:

アンプのリストアを行うには、Super Champ X2の電源がオンの状態でTAPボタンを長押しし、TAP LEDを点灯させます (約4秒間)。TAP LEDが消えたら、ファクトリー・リストアは完了です！



プリセット・エディター — チャンネル 1

プリセット・エディター画面は、Fender® FUSE™を立ち上げて最初に表示される画面です。お使いのSuper Champ® X2のチャンネル1を選択し、以下の解説に沿って確認しながらお読みください。

Super Champ X2をお使いのコンピューターにUSBケーブルで接続すると、プリセット・エディター画面にアンプの現在の状態が正確に反映されます—アンプのノブを回すと、コンピューター画面でも同じノブが回ります!アンプのノブ設定の反映に加え、プリセット・エディターでは、アンプに装備されていない追加設定、たとえばミドル・トーン・コントロール(M)などを行うことも可能です。

- A. **メイン・メニュー** — ここをクリックすると Fender FUSEメニュー・パネルが開きます。
- B. **チャンネル・セレクト** — Super Champ X2で現在選択されているチャンネルを表示します。
- C. **プリセット・コントロール・パネル** — Super Champ X2でチャンネル1の選択時、プリセット・コントロール・パネルではインポート機能のみ使用できます。チャンネル2プリセットの任意のコンポーネント、たとえばエフェクト設定やバンド・トラック等を選択し、チャンネル1に読み込むには、“IMPORT”を押します。また、Fender Mustang™アンプ・プリセットがコンピューターに保存されている場合は、そのコンポーネントをインポートすることが可能です! Super Champ X2のプリセットファイル名は“SC”で始まり、Mustangのプリセットファイル名は“MU”で始まります。

🎵 Fender FUSEがお使いのコンピューターにプリセットを保存するロケーションは、初期設定で: **Documents > Fender > FUSE > Presets** です。

- D. **ボイス** — このノブはSuper Champ X2でチャンネル2を選択している時のみ使用できます (5ページ参照)。
- E. **F/X セレクト** — “F/X SELECT”ノブをクリックして、カーソルを左右にドラッグすると、Fender FUSEのノブが回ります。Fender FUSEでエフェクトの変更をしている間、アンプのF/Xセレクト・ノブの位置は一時的に無効となります。Super Champ X2のF/Xセレクト・ノブを回すと、アンプ本体のノブがアクティブになります。6ページにF/Xセレクト・ノブのカスタマイズ方法が記載されています。
- F. **サーチ・パネル** — このパネルでは、下部の“COMPUTER”および“WEB”ボタンを使用して選択したロケーションのプリセットおよびオーディオ・ファイルの検索を行います。検索結果はメディア・ライブラリーに表示されます (10ページ参照)。
- G. **メディア・ライブラリー** — ここをクリックして、メディア・ライブラリーとプリセット・エディター画面を切り替えます。
- H. **アドバンスト・アンプ** — ここをクリックして、アドバンスト・アンプ・コントロール・パネルを開きます (8ページ参照)。
- I. **スタート / バンド** — “START”を押すと現在選択中のバンド・トラックが再生されます。バンド・トラックを選択するには“BAND”をクリックします (8ページ参照)。
- J. **アンプ・タイプ** — Super Champ X2でチャンネル1を選択している時は、“Fenderクリーン・チャンネル”アンプモデルのみ選択可能です。



- K. **セーブ CH1** — Fender FUSEでチャンネル1の設定を編集すると、このボタンが赤く点灯します。チャンネル1で利用できる設定は2つだけです: •MIDDLEトーン および •USB GAIN (アドバンス・アンプ・コントロール・パネル)。“SAVE CH1”が赤く点灯している時に押すと、アンプに加えた編集を保存できます。これらの変更はFender FUSEとの接続を切った後もアンプに保存されます。再度設定を調節するには、ただSuper Champ X2とFender FUSEを再度接続してください。
- L. **セーブ・エフェクト** — このボタンで、カスタムのエフェクト組み合わせおよび F/Xセレクト・ノブの設定の保存をします (6ページ参照)。
- M. **アンプ・コントロール** — Super Champ X2でチャンネル1選択時、ミドル・トーン・コントロールのみがFender FUSEで調節できます。画面上でグレーになっているノブは、Super Champ X2からしか調節を行えません。
- N. **エフェクト・フットペダル** — 3つのスロットのうちいずれかをクリックしエフェクト・フットペダルの追加および/またはエフェクト設定の編集を行います (7ページ参照)。
- O. **アンプ・アイコン** — エフェクト設定後、このアイコンをクリックすると、アンプ・コントロール・パネルに戻ります。
- P. **ラック・エフェクト** — 4つのスロットのうち任意のものをクリックし、ラックマウント・エフェクトの追加および/またはエフェクト設定を行います (7ページ参照)。
- Q. **アンプ・コネクテッド** — アンプ接続の有無を表示します。
- R. **コミュニティ** — ここをクリックすると、Fenderアンプリファー・オンライン・コミュニティのウェブサイトを開きます(10ページ参照)。
- S. **ログイン** — ここをクリックすると、Fenderアンプリファー・オンライン・コミュニティ・ウェブサイトのお客様のアカウントへログインします (10ページ参照)。

プリセット・エディター — チャンネル 2

Super Champ® X2においてチャンネル2選択時、プリセット・エディター画面ではプリセット・コントロール・パネル(A)、ボイス・ノブ(B)、そしてアンプ・タイプ・パネル(D)などの追加機能を操作できます。お使いのSuper Champ X2のチャンネル2を選択し、以下の解説に沿って確認しながらお読みください。

本ページでは、チャンネル1とは違うチャンネル2の機能についてのみ解説します。

A. プリセット・コントロール・パネル

Super Champ X2でチャンネル2選択時、プリセット・コントロールの全機能が利用可能となります。プリセット・コントロール・パネルではFender® FUSE™の全プログラマブル設定をカスタム・プリセットとして保存でき、Fender FUSEとの接続時、即座に呼び出すことができます。プリセット内容は：1アンプ・タイプ、1バンド・トラック、Fender FUSEで使用可能な全トーン・コントロール、アドバンスト・アンプ・パラメーター、そして全エフェクト設定です！青いドロップダウン・メニューをクリックするか、アップ/ダウンメニューを使用して、コンピューターに保存されているプリセットを選択します。

• **NEW** — "NEW"をクリックして、新規プリセットをゼロから作成します。アンプ・タイプの選択、エフェクト設定の変更などを行います。新規プリセットにファイル名をつけて保存する場合は、"SAVE"をクリックします。

• **OPEN** — "OPEN"をクリックして、コンピューターにあらかじめ保存されているSuper Champ X2プリセットを読み込みます。Super Champ X2プリセットのファイル名はすべて"SC_"で始まり、別のアンプ・モデルのプリセットがコンピューター上に保存されている際に、区別を容易にします。

🎵 Fender FUSEがお使いのコンピューターにプリセットを保存するロケーションは、初期設定で：**Documents > Fender > FUSE > Presets** です。

• **IMPORT** — "IMPORT"をクリックして、Super Champ X2プリセットを、現在アクティブになっているプリセットに読み込みます。コンピューターにFender Mustang™アンプリファァーで作成したプリセット・コンポーネントが保存されている場合は、それもインポートすることができます(Mustang プリセットはファイル名が"MU"で始まります)。Mustangプリセットは、Super Champ X2で使用する場合は音色が異なります。

• **SAVE** — 現在アクティブになっているプリセットに、エフェクトの追加やミドル・トーン・コントロールなどの変更を加えると、セーブボタンが赤色になります。その状態で"SAVE"を押すと、現在アクティブになっているプリセットに、加えた変更のすべてを即座に上書きすることができます。

🎵 プリセットのコピーまたは名称の変更をしたい場合、メイン・メニューを開き、**FILE > Save Preset As...** を選択してください。

• **DELETE** — 現在アクティブになっているプリセットを完全に消去するには、"DELETE"をクリックします。



• **B. ボイス** — ボイス・ノブをクリックし、カーソルを左右にドラッグして、Fender FUSEのノブを回します。Fender FUSEでボイスの変更を行っている間は、アンプのボイス・ノブの位置が一時的に無効になります。アンプのボイス・ノブを回すと、Super Champ X2のボイス・ノブがアクティブ状態に戻ります。

• **C. プリセット・インフォ** — プリセット情報を編集するには、ここをクリックします (9ページ参照)。

• **D. アンプ・タイプ** — ドロップダウン・メニューをクリックするか、またはアップ/ダウンを使用して13種類のアンプ・モデル・タイプから選択します。

• **E. セーブ CH2 ボイス** — Fender FUSEでチャンネル2"ボイス"設定"に変更を加えると、本ボタンが赤色になります(ボイス・ノブのカスタマイズ方法は6ページをご参照ください)。

• **F. アンプ・コントロール** — Fender FUSEのアンプ・パネルに表示されるコントロール群は、アンプ・タイプ・パネル(D)で選択したアンプ・タイプによって異なります。アンプ本体に装備されていて、画面上でグレーで表示されているノブは、Super Champ X2本体の対応するノブでしか調節できません。その他のグレーのノブは、クリックして画面上のノブをドラッグするとアクティブ化できます。たとえばリバーブやトレモロなど、いくつかのアンプ・モデルに搭載されているノブがこれにあたります。

🎵 カーソルをノブの上に合わせ、マウスのホイールをスクロールすることで、Fender FUSEのノブの調節ができます！

• **G. ストンプ・ボックス** — Super Champ X2においてチャンネル2選択時、4つ目のスロットとして "STOMP BOX"ペダル・スロットが使用できます。ただし、ストンプ・ボックスはほかのペダル、またはラック・エフェクト・モジュールとは挙動が異なります。ほかのエフェクトと違い、すべてのストンプ・ボックス設定はチャンネル2ボイス・プリセットのコンポーネントとして保存され、F/Xセレクト・プリセットには保存されないためです。そして、ストンプ・ボックス・モジュールは、信号パスにおいて接続位置を移動することはできませんので、ご注意ください。

ボイス & F/X セレクト・ノブ

Fender® FUSE™には、Super Champ® X2のボイス・ノブおよびF/Xセレクト・ノブをフルにカスタマイズできる強力な機能が装備されています。カスタム設定をひとたびアンプに保存すれば、Super Champ X2とコンピューターの接続を解除しても、保存したボイス・ノブとF/Xセレクト・ノブの設定は、アンプ上で引き続き有効です。さらに、ご使用目的に合わせた何通りものカスタムのボイス・ノブとF/Xセレクト・セットアップを、バックアップ並びにリストアできます！

🎵 ボイス、F/Xセレクト、およびF/Xアジャスト・ノブのカスタム設定のバックアップ並びにリストア方法については、9ページのユーティリティ・メニューをご参照ください。



A. ボイス・ノブ — クリックするとボイス・コントロール画面を開きます。

B. ボイス・コントロール — この画面では、ボイス・ノブの詳細なビューを、各セクションごとに、アンプ・タイプ ラベルとともに表示します。この大きなノブをクリックし、カーソルを左右にドラッグするか、いずれかのボイス・ラベルを直接クリックして、ボイスを変更します。

C. セーブ CH2 ボイス — Fender FUSEでチャンネル2の"VOICE"設定を調節すると、このボタンが赤色になります。ボイス設定に含まれるものは：アンプ・タイプ・アンプ・コントロール(Super Champ X2本体に装備がなくFender FUSEに表示されるものを含む)・アドバンスト・アンプ設定 (アドバンスト・アンプ・パネルに表示されるすべての設定)、ストンプ・ボックス設定(ストンプ・ボックスはエフェクトですが、チャンネル2のボイス設定に分類されています)。"SAVE CH2 VOICE"をクリックして、新規に作成したカスタム・ボイスに名前をつけ、保存するボイス・ノブ位置を選択します。

D. F/Xセレクト・ショートカット — ここをクリックしてF/Xセレクト・コントロール画面を開きます。

E. F/X セレクト・ノブ — ここをクリックしてF/Xセレクト・コントロール画面を開きます。

F. F/X セレクト・コントロール — この画面では、F/Xセレクト・ノブの詳細なビューを、各セクションごとに、エフェクト・モジュール・ラベルとともに表示します。この大きなノブをクリックし、カーソルを左右にドラッグしたり、いずれかのエフェクト・ラベルを直接クリックしてエフェクトを変更します。

G. セーブ・エフェクト — Fender FUSEでエフェクトの設定を調節すると、このボタンが赤色に変わります。エフェクト設定には以下の項目が含まれます：エフェクト・セクション (ペダルまたはラック・エフェクト。ストンプ・ボックスは除く) ・エフェクト設定。"SAVE EFFECTS"をクリックして、新規カスタム・エフェクトのファイル名と、F/Xセレクト・ノブの位置を選択します：

H. ボイス・ショートカット — ここをクリックするとボイス・コントロール画面を開きます。



🎵 ボイス設定またはF/Xセレクト設定に加えた変更を元に戻すには、Super Champ X2のボイス・ノブまたはFender FUSEのバーチャル・ノブで、別のF/Xセレクト・ノブ・ポジションを選択します。

FUSEの独自機能:

- ボイス・プリセット: Super Champ X2のボイス・ノブ プリセットはフルにカスタマイズしていただくことができます。
- F/Xセレクト・プリセット: Super Champ X2のF/Xセレクト・ノブ、F/Xアジャスト・ノブを含め、フルにカスタマイズできます。

ペダル & ラック・エフェクト

Fender® FUSE™をお使いいただくと、Super Champ® X2単体でのご使用より、はるかに多彩なエフェクトの組み合わせやカスタマイズが可能になります。たとえば、フランジャーやフェイザー等のモジュレーション・エフェクトは、信号パスにおいて、アンプの前に接続するか、アンプの後に接続するかによって、音色に大きな違いが生まれます。エフェクト接続順の変更方法は(音色に影響します)エフェクト・アイコンを、アンプ・アイコン(II)両端の任意のスロットにドラッグ・アンド・ドロップするだけです。

- A. ペダル・エフェクト・スロット** — 小さなアンプ・アイコン(II)の左側にある4つの空きスロットのいずれかをクリックして、ペダル・エフェクトの選択をし、ペダル・エフェクト・エディット画面を開きます(ストップ・ボックス・スロットはSuper Champ X2でチャンネル2選択時のみ使用可能)。信号パス上で、ペダル・エフェクトはアンプ・モデルの前に接続されており、実際ギターからシールドをエフェクトに接続し、そこからアンプに入力している時と同様の音色を実現します。
- B. ラック・エフェクト・スロット** — アンプ・アイコン(II)の右側にある、3つの空きスロットのいずれかをクリックして、ラック・エフェクトの選択を行い、ラック・エフェクト・エディット画面を開きます。
- C. エフェクト・セレクト** — ドロップダウン・メニューをクリックして現在選択中のエフェクト・カテゴリより、エフェクト・モジュールを選択します。エフェクトは4つのカテゴリ: **モジュレーション、ディレイ、リバーブおよびストップ・ボックス**に分類されています。



- D. エフェクト・セッティング** — 任意のノブをクリック・アンド・ドラッグして、エフェクト設定を調節します。エフェクト・セレクト・パネル(C)の下の画面に、各設定項目の正確なレベルが表示されます。注意: リバーブおよびディレイ・エフェクトに装備されているバイパス・モードスイッチは、インプット・モードでバイパスした場合はエフェクト・テールがリピートされます。アウトプット・モード選択時にバイパスした場合は、エフェクトのテールは速やかにカットオフされます。

下部の小さなエフェクト・ペダル・アイコンでも各ノブの調節ができます。プリセット・エディター画面でアンプ・コントロール・パネル表示になっている際に便利です。

- E. F/Xアジャスト・ノブ・アサインメント** — F/Xアジャスト・ノブには、Fender FUSEのいずれのエフェクト・パラメーターのコントロールも割り当て可能です(ストップ・ボックス・モジュールを除く)。この割り当て設定は、Super Champ X2のF/Xセレクト・ノブ設定の一部として、また、Fender FUSEのプリセットの一部としても保存されます! F/Xアジャスト・パラメーターの割り当てを行うには、**MAIN MENU>UTILITIES>F/X ADJUST Knob Assignment**メニューを開きます(白いリングのついたエフェクト・ノブが表示されている場合は、そのいずれかをダブルクリックしてアサイン・メニューを開くこともできます)。ご注意ください。"F/X Master Level"を割り当てると、F/Xアジャスト・ノブは、同時に全エフェクトのレベル・ノブをコントロールしますが、現在の各レベル・ノブのブレンド割合に比例するように、それぞれ違う比率で操作されます。エフェクト間のレベルのブレンド比率の変更は、各エフェクト・モジュールのレベル・ノブで簡単に行えます(少なくとも1つ以上のエフェクト・モジュールのレベル・ノブを時計回りに目一杯に回して最大にすると、望んだ結果が得やすくなります)。

- F. ペダル・カラー** — このカラー・スワッチをクリックして、ペダル・エフェクトの色を変更できます。色の変更はお好みに応じて行ってください。エフェクトの音色には影響しません。

- G. デリート** — "X" をクリックすると、現在のラインナップからエフェクトを削除します。

- H. バイパス・エフェクト** — フットペダル・スイッチ(またはラック・エフェクトのパワー・スイッチ)をクリックし、エフェクトのオン/オフ(バイパス)を一時的に切り替えます。赤色のライトが点灯している時は、エフェクトがオンになっています。

下部の小さなエフェクト・アイコンのオン/オフ スイッチをクリックして操作することもできます。

- I. アンプ・アイコン** — クリックすると、アンプ・コントロール・パネル表示に戻ります。

Fender FUSE 独自機能:

- エフェクト・ポジション・プリ- または - ポスト・アンプ: エフェクトの信号パスでの接続位置を、アンプの前か後いずれかが選択可能で、多彩な音色を実現します。
- エフェクト・バイパス: エフェクトを一時的にオフにする際にこの機能を使うと、エフェクトを毎回削除して設定を失うことを避けられます。
- カスタム・エフェクト・セッティング: 各エフェクトのパラメーターをフルにカスタマイズすることができます。
- F/Xアジャスト・ノブ・アサインメント: Super Champ X2のF/X アジャスト・ノブおよびFender FUSEのチャンネル2プリセットに別々のエフェクト・パラメーターを割り当てることができます。

アドバンスト・アンプ・セッティング

A. アドバンスト・アンプ — "ADVANCED AMP"ボタンをクリックすると、アドバンスト・アンプ設定パネルが開きます。元の表示に戻るには"BASIC AMP"をクリックします。

B. アドバンスト・アンプ・パネル — アドバンスト・アンプ・コントロール・パネルでは、ベーシックなトーン・コントロールの範囲を超えた調整が可能になります。表示されるアドバンスト・コントロールの内容は、選択するアンプのタイプによって変わります。アドバンスト・コントロール・パネルで加えた変更は、Super Champ® X2のボイス・ノブ設定の一部として保存され、さらにFender® FUSE™プリセットの一部としても保存されます！

🎵 Super Champ X2でチャンネル1選択時に唯一使えるアドバンスト・アンプ設定は、USBゲイン・レベルのみです。



Fender FUSE™ 独自機能:

- BLEND: オリジナルのアンプ・モデルの2つのチャンネルをブレンドします。
- CABINET: 12種類のバーチャル・スピーカー・キャビネットより1つを選択します。
- SAG: アンプのバーチャル・パワーサプライ・コンプレッション・レベルを調節します。
- BIAS: バーチャル・アンプの真空管バイアス (DCオフセット) レベルをコントロールし、音色のスムーズさまたはアグレッシブ (ダーティ) さを調節します。
- MASTER: マスター・ボリューム レベルを調節します。
- NOISE GATEとカスタム・パラメーター: アンプがアイドル状態の際または特殊なエフェクトの使用時に、ノイズレベルを低減します。
- USB GAIN: USBから出力するデジタルオーディオ信号の出力レベルを調節します。

バンド・トラック画面

A. スタート — "START"をクリックするとバンド・セッティング・パネルで選択したバンド・トラックが再生されます。"STOP"をクリックすると再生を停止します。

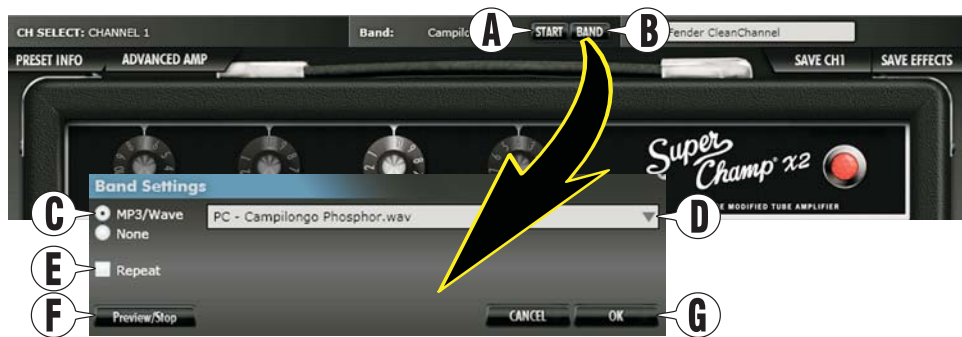
B. バンド — "BAND"ボタンをクリックするとバンド・セッティング・パネルが開きます。

C. MP3/WAVE / NONE — "MP3/Wave" ボタンを押すと、Fender FUSEで再生するバンド・トラックを選択できます。バンド・トラックを選択しない場合は"None" をクリックします。

D. バンド・トラック — ドロップダウン・メニューをクリックして、コンピューター内のバンド・トラックを選択します。Super Champ X2でチャンネル2を選択していて、アンプがFender FUSEに接続されている時、バンド・トラックをプリセットの一部として保存することができます。

🎵 Fender FUSEがお使いのコンピューターにバンド・トラックを保存するロケーションは、初期設定で: **Documents > Fender > FUSE > Audio > WaveMP3** です。

E. リピート — エンドレス・ループ再生をする場合は、このボックスにチェックを入れてください。




F. プレビュー/ストップ 現在選択中のバンド・トラックを聴くには、ここをクリックします。

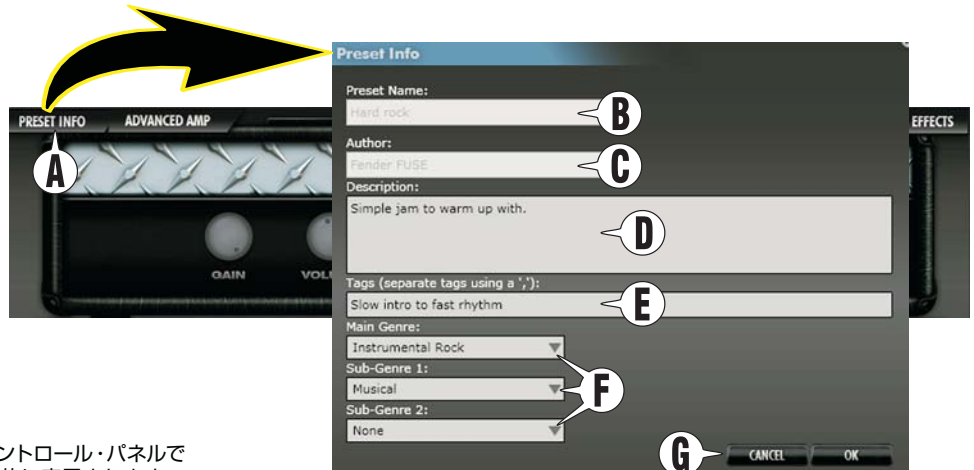
G. OK — "OK"をクリックすると、バンド・セッティングで選択した内容を確定します。"Cancel" を押すと、加えた変更がキャンセルされます。

プリセット情報画面

プリセット情報画面では、現在選択しているプリセットの情報が編集でき、検索機能をより便利にご活用いただけます。入力していただく情報は、Fender®アンプリファイア・オンライン・コミュニティのメンバーに閲覧可能となり、カスタムのプリセットをアップロードしたり、コミュニティでシェアすることができます。

 PRESET INFOボタンはSuper Champ X2でチャンネル2選択時のみ使用できます。

- A. **プリセット・インフォ** — "PRESET INFO" ボタンをクリックして、プリセット情報画面を開きます。
- B. **プリセット・ネーム** — ここには、プリセット・コントロール・パネルで現在アクティブになっているプリセット名が自動的に表示されます。
- C. **オーサー** — 現在のプリセットの作成者がここに表示されます。Fender オンライン・コミュニティでのお客様のFenderプロフィールのユーザー名が自動的に表示されます。
- D. **ディスクリプション** — 現在アクティブになっているプリセットの説明を入力します。
- E. **タグ** — 現在アンプでアクティブになっているプリセットの説明タグ




(用語) を、カンマで区切って入力します。メディア・ライブラリーでプリセットを検索する際に役立つクイック・キーワードです。

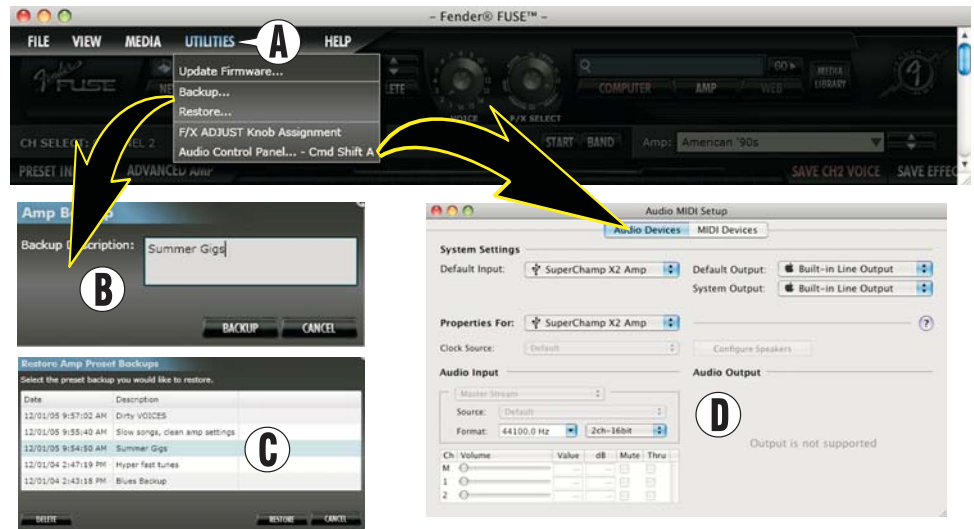
- F. **ジャンル** — 現在アンプでアクティブになっているプリセットのメインのジャンル (音楽カテゴリー) と、サブ・ジャンルを2つまで入力します。
- G. **OK** — "OK"をクリックすると、現在のプリセットに入力したすべてを保存します。変更を元に戻したい場合は"CANCEL" をクリックします。

ユーティリティ画面

- A. **ユーティリティ・メニュー** — "MAIN MENU" をクリックしてから、"UTILITY" をクリックして、ユーティリティ・メニューを開きます。
- B. **バックアップ** — "Backup..." メニューを使用して、カスタムのボイスおよびF/Xセレクト・プリセットを、アンプからコンピューターへバックアップします。"Backup Description" ボックスにタイトルを入力します。各バックアップ・ファイルには、Fender® FUSE™のプリセット・エディターにおいて、SAVE CH1、SAVE CH2 VOICE、そしてSAVE EFFECTSボタンでアンプに保存された、ボイスおよびF/Xセレクト設定(F/Xアジャストを含む)のカスタムの変更がすべて含まれます。

 Fender FUSEがバックアップ・ファイルを保存するロケーションは、初期設定で：**Documents > Fender > FUSE > Backups** です。

- C. **リストア** — "RESTORE"メニューを使って、コンピューターからアンプへファイルをリストアします。同じくリストア画面から、不要となったバックアップ・ファイルを、"DELETE"をクリックすることにより消去できます。
- D. **オーディオ・コントロール・パネル** — "AUDIO CONTROL PANEL" を使用すると、お使いの録音ソフトで、Super® Champ™ X2を入力オーディオ・デバイスとして使用できます ("Default Input"ドロップダウン・メニューより、"SuperChamp X2 Amp"を選択してください)。



Fender FUSE 独自機能:

- **BACKUP/RESTORE:** バックアップを使用して、Super Champ X2のセットアップおよび入力した記述をスナップショットすると、後日検索してリストアを行うことが容易になります。

メディア・ライブラリー

A. メディア・ライブラリー — "MEDIA LIBRARY"ボタンを押して、メディア・ライブラリー画面を開きます。"PRESET EDITOR"をクリックすると、プリセット・エディターに戻ります。

B. メディア・ロケーション — このボタンのいずれかをクリックし、そのロケーションにあるプリセットおよびバンド・トラックを表示します。Webロケーションにあるメディアを表示するには、Fenderコミュニティにログインする必要があります。サインアップ方法は、Fender® FUSE™コミュニティの項をご覧ください!

C. サーチ — これらのうち1つ、もしくはそれ以上のボタンをクリックして、プリセットおよびバンド・トラックを検索するロケーションをハイライト表示(赤色)にします。上部のウィンドウに検索ワードをタイプし、"GO"をクリックします。検索結果はプリセット・リスト(E)およびバンド・トラック・リスト(F)に表示されます。

D. アド・トゥ・ライブラリー — "Add To Library" をクリックすると、プリセット・ファイル (*.FUSE) およびバンド・トラック・ファイル (*.MP3, *.WAV) を、コンピューターの任意の場所から、FUSEのデフォルトの検索場所へとコピーします。プリセット・ファイルのデフォルトのロケーションは: **Documents > Fender > FUSE > Presets** です。バンド・トラック・ファイルのロケーションは: **Documents > Fender > FUSE > Audio > WaveMP3** です。

E. プリセット・リスト — このリストに、現在選択中のメディア・ロケーション(B)で使えるプリセットが表示されます。プリセットを右クリックする



と、プリセット・ロケーションにより異なる、読み込み、アップロード、消去そしてダウンロード機能のリストが表示されます。ウェブ・プリセットは、使用する前にダウンロードする必要があります。

F. バンド・トラック・リスト — このリストには、現在選択中のメディア・ロケーション(B)で使用できるバンド・トラックが表示されます。いずれかのバンド・トラックを右クリックすると、バンド・トラックによって異なる、読み込み、プレビュー、消去およびダウンロード機能のリストが表示されます。ウェブ・バンド・トラックは、再生の前にダウンロードを済ませていただく必要があります。

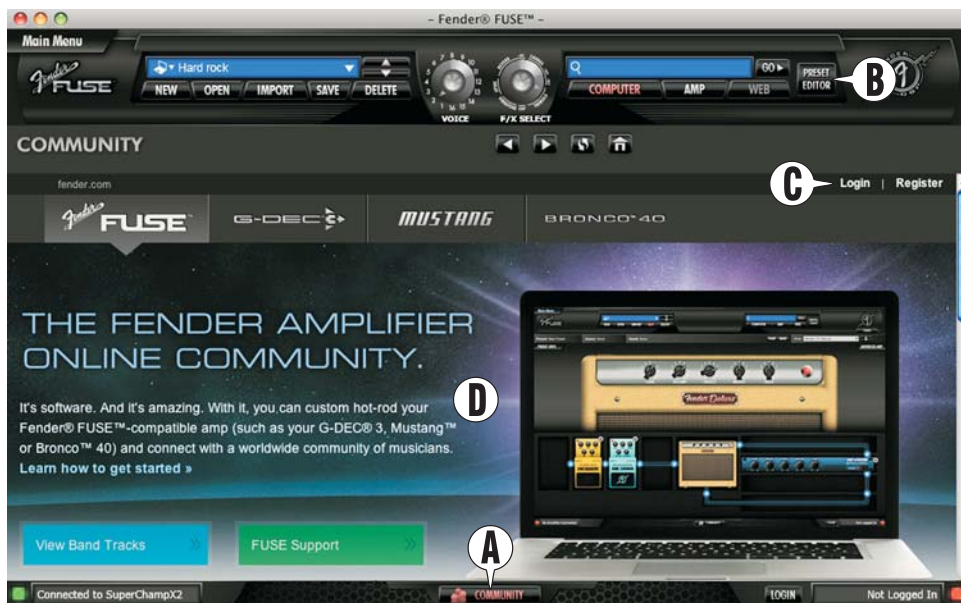
Fenderアンプリファー・オンライン・コミュニティ

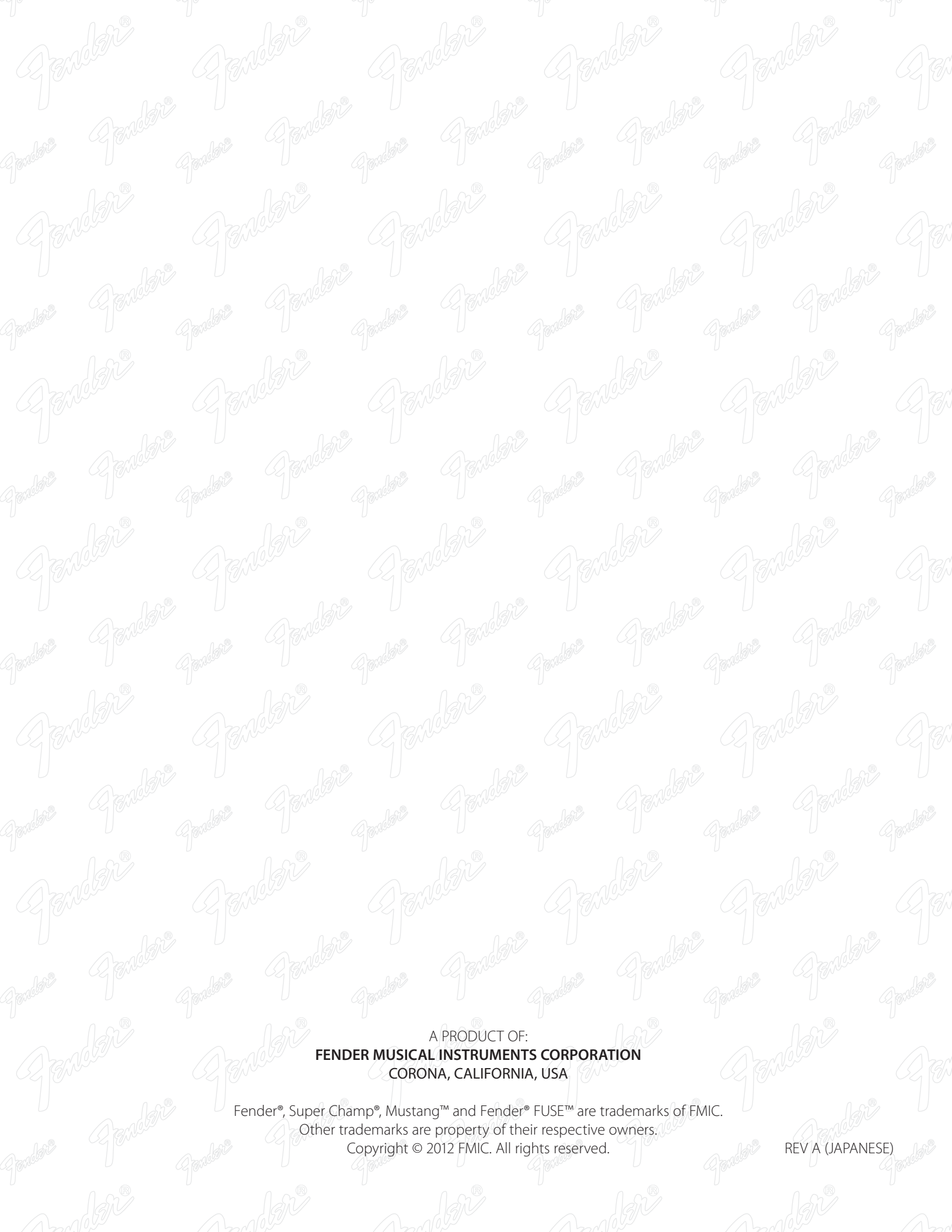
A. コミュニティ — "COMMUNITY"ボタンをクリックして、Fender®アンプリファー・オンライン・コミュニティ画面を開きます。ここではお使いのSuper Champ® X2を、ほかのプレイヤー達と接続し、プリセットや使用上のヒント、裏技などをシェアできます!また、Fenderアーティストより、無料プリセットやバンド・トラックをダウンロードできます。

B. プリセット・エディター — ここをクリックするとFender FUSEプリセット・エディターに戻ります。

C. ログイン / レジスター — "Login"をクリックすると、Fenderアンプリファー・オンライン・コミュニティにログインします。メンバー登録がお済みでない場合は、"Register"リンクをクリックしてアカウントを作成し、お使いのアンプの情報をご入力ください。アカウントの作成には、アンプのリア・パネルに記載されているシリアル・ナンバーが必要です。

D. コミュニティ・リンク — このページのリンクをクリックしていただくと、Fenderアンプリファー・オンライン・コミュニティについての詳しい情報をご覧ください。詳しくはページを下にスクロールしてください!





A PRODUCT OF:
FENDER MUSICAL INSTRUMENTS CORPORATION
CORONA, CALIFORNIA, USA

Fender®, Super Champ®, Mustang™ and Fender® FUSE™ are trademarks of FMIC.

Other trademarks are property of their respective owners.

Copyright © 2012 FMIC. All rights reserved.

REV A (JAPANESE)