

How to use the RAMDISK Utility

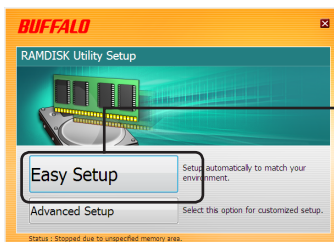
RAMDISK is software that uses some of the memory in your computer as a virtual hard drive or “RAM drive”. The RAM drive is recognized as a hard drive by your computer, and you can read and write data to it like any other drive. Because reading and writing to RAM is much faster than reading and writing to a regular hard drive, your software may run much faster when using RAMDISK.

Notes

- The message “Windows can’t verify the publisher of this driver software” may be displayed while installing this software. If this happens, select [Install software].
- Buffalo recommends that you back up data stored in the RAM drive. Any data stored in the RAM drive is erased whenever your computer is turned off or rebooted. Backup software is included with this product. Buffalo Technology is not responsible for lost data.
- Your computer needs at least 1 GB of memory to use RAMDISK.
- Your computer will recognize the RAM drive as a hard drive named BFRD-DRIVE.
- The size of RAM drive that you can create will depend on your computer.
- Log in with an administrator account to install, uninstall, or configure this software.
- This software is for the 64 bit and 32 bit versions of Windows 7 and Windows Vista and the 32 bit versions of Windows XP.

Installation and configuration

During installation, you can choose [Easy Setup] or [Advanced Setup]. To change settings after installation, go to [Start] > [(All) Programs] > [BUFFALO] > [RAMDISK Utility] > [RAMDISK Utility].



Click [Easy Setup].
Or, click [Advanced Setup] for more detailed choices.

•Easy Setup

The wizard will install RAMDISK for you automatically with default settings.

•Advanced Setup

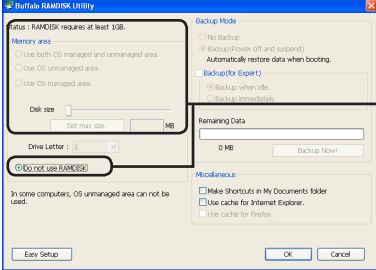
You will be allowed to change many of RAMDISK's default settings during configuration. For advanced users only.

Advanced Settings

To change RAMDISK's configuration settings, use [Advanced Setup]. Or, if you used [Easy Setup] already, click [Configuration] to get to the Advanced Settings screens below.

Memory Used

Select the memory area and capacity for RAMDISK from the choices below.

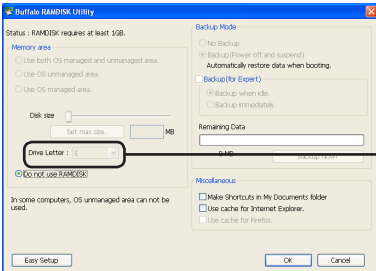


Use both OS managed and unmanaged area	Allocates all memory not managed by Windows, and also part of the memory managed by Windows, to your RAM drive.
Use OS unmanaged area	Assigns the memory that Windows cannot manage to your RAM drive .
Use OS managed area	Assigns some of the memory managed by Windows to your RAM drive .
Do not use RAMDISK	Disables RAMDISK.

- All data in the RAM drive is deleted when memory settings are changed. Even if backup is configured, this data is not recovered when the computer is rebooted.
- Space for system memory is reserved by Windows and cannot be assigned to RAMDISK.

Drive Letter

Select a drive letter to assign to your RAM drive.

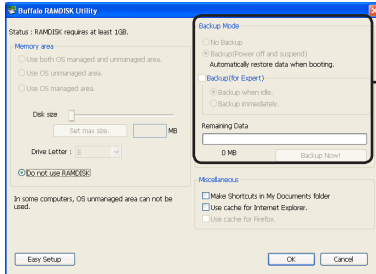


Go to Next Page

Backup

You can back up data stored on your RAM drive.

- If backup is not enabled, all data saved on the RAM drive will be erased when you turn off or reboot your computer.
- Backup data is saved in a hidden folder on your computer's hard drive. Data cannot be recovered manually.



Select [Backup], or [Backup (for Expert)] for more options.

No backup

Data on the RAM drive will not be backed up. All data saved on the RAM drive will be erased when you turn off or reboot your computer.

Backup (Power off and suspend) Automatically restore data when boot.

A backup is stored when the computer is turned off or put into sleep or hibernation mode. Backed up data will be restored when the computer is restarted.

[Backup (for Expert)] gives you more options. You can choose to refresh the backup data when the computer is not accessed for a while, or when it writes to the RAM drive.

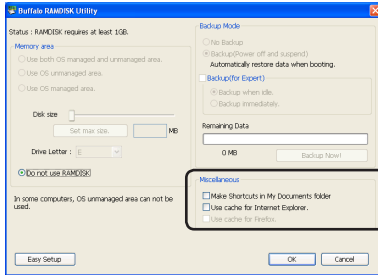
[Remaining Data] is the amount of data on the RAM drive that is not yet backed up.

Click [Backup Now!] to back up all data on the RAM drive.

Go to Next Page

Configuration

Configure RAMDISK as below.



Select a setting to configure.

Make "My RAMDISK" in My Documents folder	Puts a RAMDISK icon in your My Documents folder.
Use cache for Internet Explorer.	Uses RAMDISK for Internet Explorer's cache. Since RAMDISK is faster than most hard drives, this may give you faster performance from IE.
Use cache for Firefox.	Uses RAMDISK for Firefox's cache. Since RAMDISK is faster than most hard drives, this may give you faster performance from Firefox.

After setup is complete, the RAM drive that RAMDISK created is recognized as another drive in [(My) Computer]. You can read and write data to and from it like any other hard drive.

Verwenden von RAMDISK Utility

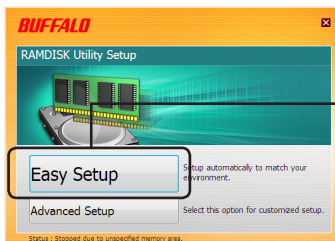
RAMDISK ist eine Software, bei der ein Teil des Speichers Ihres Computer als virtuelle Festplatte („RAM-Laufwerk“) verwendet wird. Das RAM-Laufwerk wird vom Computer als Festplatte erkannt, und Sie können darauf Datenlese- und Datenschreibvorgänge wie auf jeder anderen Festplatte ausführen. Da Datenlese- und Datenschreibvorgänge in den Arbeitsspeicher viel schneller ausgeführt werden können, als Datenlese- und Datenschreibvorgänge auf eine normale Festplatte, wird Ihre Software bei der Verwendung von RAMDISK möglicherweise deutlich schneller ausgeführt.

Hinweise

- Die Meldung „Windows can't verify the publisher of this driver software (Der Herausgeber der Treibersoftware konnte nicht überprüft werden)“ wird möglicherweise bei der Installation der Software angezeigt. Wählen Sie in diesem Fall [Install software (Software installieren)] aus.
- Buffalo empfiehlt, die im RAM-Laufwerk gespeicherten Daten zu sichern. Alle auf dem RAM-Laufwerk gespeicherten Daten werden gelöscht, wenn der Computer ausgeschaltet oder neu gestartet wird. Die Sicherungssoftware ist im Lieferumfang dieses Produkts enthalten. Buffalo Technology ist nicht für Datenverluste verantwortlich.
- Ihr Computer benötigt mindestens 1 GB Arbeitsspeicher, um RAMDISK verwenden zu können.
- Das RAM-Laufwerk wird vom Ihrem Computer als Festplattenlaufwerk mit dem Namen BFRD-DRIVE erkannt.
- Die Größe des RAM-Laufwerks, das Sie erstellen können, ist abhängig von Ihrem Computer.
- Melden Sie sich mit einem Administratorkonto an, um die Software zu installieren, zu deinstallieren oder zu konfigurieren.
- Diese Software ist für die 64-Bit- und 32-Bit-Versionen von Windows 7 und Windows Vista sowie für die 32-Bit-Version von Windows XP geeignet.

Installation und Konfiguration

Bei der Installation können Sie zwischen [Easy Setup (Einfache Installation)] oder [Advanced Setup (Erweiterte Installation)] auswählen. Sie können die Einstellungen nach der Installation ändern, indem Sie zu [Start] > [(Alle) Programme] > [BUFFALO] > [RAMDISK Utility] > [RAMDISK Utility] navigieren.



Klicken Sie auf [Easy Setup (Einfache Installation)].
Oder klicken Sie auf [Advanced Setup (Erweiterte Installation)], um weitere Auswahloptionen anzuzeigen.

•Easy Setup (Einfache Installation)

RAMDISK wird mithilfe des Assistenten automatisch mit den Standardeinstellungen installiert.

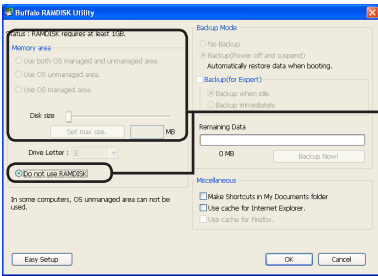
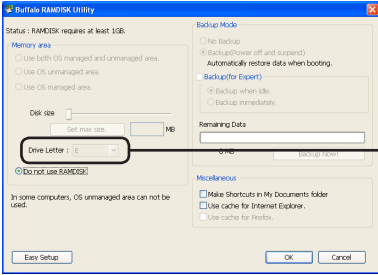
•Advanced Setup (Erweiterte Installation)

Sie können verschiedene Standardeinstellungen von RAMDISK bei der Konfiguration ändern. Diese Installationsmethode wird nur erfahrenen Benutzern empfohlen.

Zur nächsten Seite wechseln

Erweiterte Einstellungen

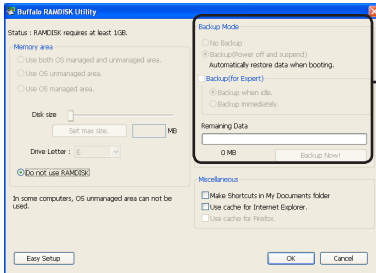
Mithilfe der Option [Advanced Setup (Erweiterte Installation)] können Sie die Konfigurationseinstellungen von RAMDISK ändern. Wenn Sie bereits [Easy Setup (Einfache Installation)] verwendet haben, können Sie auf [Configuration (Konfiguration)] klicken, um die unten gezeigten Dialogfelder für die erweiterten Einstellungen anzuzeigen.

Memory Used (Verwendeter Speicher)	
<p>Wählen Sie mithilfe der Auswahloptionen unten den Speicherbereich und die Kapazität für RAMDISK aus.</p> 	
Use both OS managed and unmanaged area (Vom Betriebssystem verwaltete Bereiche und nicht vom Betriebssystem verwaltete Bereiche verwenden)	Ordnet dem RAM-Laufwerk den gesamten verfügbaren Speicher zu, der nicht von Windows verwaltet wird, sowie Teile des Speichers, die von Windows verwaltet werden.
Use OS unmanaged area (Nicht vom Betriebssystem verwaltete Bereiche verwenden)	Ordnet dem RAM-Laufwerk den Speicher zu, der nicht von Windows verwaltet wird.
Use OS managed area (Bereich)	Ordnet dem RAM-Laufwerk Teile des Speichers zu, der von Windows verwaltet wird.
Do not use RAMDISK (RAMDISK nicht verwenden)	RAMDISK wird deaktiviert.
<ul style="list-style-type: none"> Bei Änderungen an den Speichereinstellungen werden alle Daten auf dem RAM-Laufwerk gelöscht. Selbst wenn eine Sicherung konfiguriert wurde, werden die Daten nach einem Neustart des Computers nicht wiederhergestellt. Der Speicherplatz für den Systemspeicher ist durch Windows reserviert. Er kann RAMDISK nicht zugeordnet werden. 	
Laufwerkbuchstabe	
<p>Wählen Sie einen Laufwerkbuchstaben aus, den Sie Ihrem RAM-Laufwerk zuordnen.</p> 	

Datensicherung

Sie können die auf dem RAM-Laufwerk gespeicherten Daten sichern.

- Wenn keine Sicherung aktiviert ist, werden alle auf dem RAM-Laufwerk gespeicherten Daten beim Ausschalten oder Neustarten des Computers gelöscht.
- Sicherungsdaten werden in einem ausgeblendetem Ordner auf dem Festplattenlaufwerk des Computers gespeichert. Daten können nicht manuell wiederhergestellt werden.



Selezionare [Backup], o [Backup (for Expert)] (Backup per esperti) per avere più opzioni.

No backup (Keine Sicherung)

Die Daten auf dem RAM-Laufwerk werden nicht gesichert. Alle auf dem RAM-Laufwerk gespeicherten Daten werden beim Ausschalten oder Neustarten des Computers gelöscht.

Backup (Power off and suspend) Automatically restore data when boot. (Sichern (Ausgeschaltet und Standbymodus) Daten beim Neustart automatisch wiederherstellen.

Wenn der Computer ausgeschaltet oder in den Ruhe- oder Standbymodus versetzt wird, wird eine Sicherung gespeichert. Diese gesicherten Daten werden beim Neustart des Computers wiederhergestellt.

Bei [Backup (for Expert)] (Backup per esperti) stehen Ihnen weitere Optionen zur Verfügung. Sie können auswählen, dass die Sicherungsdaten aktualisiert werden, wenn einige Zeit nicht auf den Computer zugegriffen wird oder wenn auf das RAM-Laufwerk geschrieben wird.

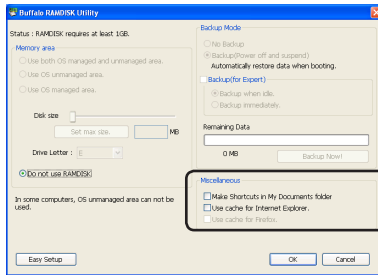
Mit [Remaining Data (Dati restanti)] wird die Datenmenge auf dem RAM-Laufwerk angegeben, die noch nicht gesichert wurde.

Klicken Sie auf [Backup Now! (Jetzt sichern)], um alle Daten auf dem RAM-Laufwerk zu sichern.

Zur nächsten Seite wechseln

Konfiguration

Konfigurieren Sie RAMDISK wie unten angegeben.



Wählen Sie eine Einstellung für die Konfiguration aus.

Make "My RAMDISK" in My Documents folder („Mein RAMDISK" in Ordner „Eigene Dokumente" erstellen)

Erzeugt ein RAMDISK-Symbol im Ordner „Eigene Dokumente".

Use cache for Internet Explorer (Cache für Internet Explorer verwenden).

RAMDISK wird für den Internet Explorer-Cache verwendet. Da RAMDISK schneller als die meisten Festplattenlaufwerke arbeitet, kann für Internet Explorer eine höhere Leistung erzielt werden.

Use cache for Firefox (Cache für Firefox verwenden).

RAMDISK wird für den Firefox-Cache verwendet. Da RAMDISK schneller als die meisten Festplattenlaufwerke arbeitet, kann für Firefox eine höhere Leistung erzielt werden.

Nach Abschluss der Installation wird das von RAMDISK erstellte RAM-Laufwerk als Laufwerk unter [Arbeitsplatz] (bei Windows XP) bzw. [Computer] (bei Windows Vista und Windows 7) erkannt. Wie bei anderen Laufwerken können Sie Daten vom Laufwerk lesen und schreiben bzw. Daten auf das Laufwerk schreiben.

Uso de RAMDISK Utility

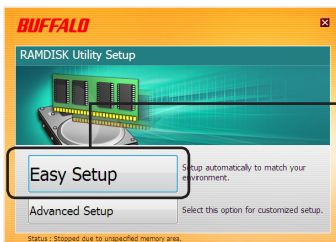
El software RAMDISK utiliza parte de la memoria de su equipo como unidad de disco duro virtual o "unidad RAM". El equipo reconoce la unidad RAM como una unidad de disco duro, con lo que puede leer y escribir datos en ésta exactamente igual que lo haría en cualquier otra unidad. Dado que la lectura y escritura en la memoria RAM son mucho más rápidas que en una unidad de disco duro normal, al utilizar RAMDISK su software se ejecutará mucho más rápido.

Notas

- Puede que se muestre el mensaje "Windows can't verify the publisher of this driver software" (Windows no puede comprobar el editor de este controlador) durante la instalación de este software. En ese caso, seleccione [Install software] ([Instalar software]).
- Buffalo recomienda la realización de una copia de seguridad de los datos guardados en la unidad RAM. Cuando se apague o reinicie el equipo, se borrarán todos los datos guardados en la unidad RAM. Con este producto se incluye software de copia de seguridad. Buffalo Technology no se hace responsable de ninguna pérdida de datos.
- Para utilizar RAMDISK, el equipo necesita al menos 1 GB de memoria.
- El equipo reconocerá la unidad RAM como una unidad de disco dura llamada BFRD-DRIVE.
- El tamaño de la unidad RAM que puede crear vendrá determinado por su equipo.
- Inicie sesión como administrador para instalar, desinstalar o configurar el software.
- Este software ha sido desarrollado para las versiones de 64 y 32 bits de Windows 7 y Windows Vista, y las versiones de 32 bits de Windows XP.

Instalación y configuración

Durante la instalación, puede seleccionar [Easy Setup] (Configuración sencilla) o [Advanced Setup] (Configuración avanzada). Para cambiar la configuración tras la instalación, acceda a [Inicio] > [Todos los programas/Programas] > [BUFFALO] > [RAMDISK Utility] > [RAMDISK Utility].



Haga clic en [Easy Setup] (Configuración sencilla) o en [Advanced Setup] (Configuración avanzada) para disponer de más opciones.

• Easy Setup (Configuración sencilla)

El asistente instalará RAMDISK con los ajustes predeterminados.

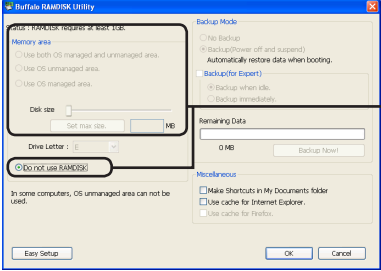
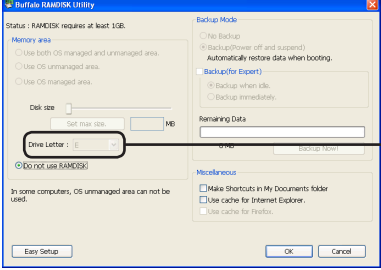
• Advanced Setup (Configuración avanzada)

Se le permitirá modificar los ajustes predeterminados de RAMDISK durante la configuración. Sólo para usuarios avanzados.

Continuar en página siguiente

Ajustes avanzados

Para cambiar los ajustes de configuración de RAMDISK, utilice [Advanced Setup] (Configuración avanzada). O, si ya ha utilizado [Easy Setup] (Configuración sencilla), haga clic en [Configuration] (Configuración) para acceder a las pantallas de configuración avanzada que se indican a continuación.

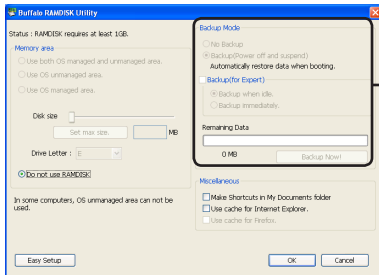
Memoria utilizada	
<p>Seleccione el área de memoria y la capacidad de RAMDISK de entre las opciones siguientes.</p> 	
Use both OS managed and unmanaged area (Usar área gestionada y no gestionada por el SO)	Asigna a la unidad RAM toda la memoria no gestionada por Windows y parte de la que sí gestiona.
Use OS unmanaged area (Usar área no gestionada por el SO)	Asigna la memoria que Windows no puede gestionar a la unidad RAM.
Use OS managed area (Usar área gestionada por el SO)	Asigna parte de la memoria gestionada por Windows a la unidad RAM.
Do not use RAMDISK (No utilizar RAMDISK)	Desactiva RAMDISK.
<ul style="list-style-type: none"> • Todos los datos de la unidad RAM se eliminan cuando se cambian los ajustes de la memoria. Incluso si está configurada la copia de seguridad, estos datos no se recuperan cuando se reinicia el equipo. • Windows reserva el espacio de la memoria del sistema, por lo que no se puede asignar a RAMDISK. 	
Letra de unidad	
<p>Asigne a la unidad RAM una letra.</p> 	

Continuar en página siguiente

Copia de seguridad

Puede realizar copias de seguridad de los datos guardados en su unidad RAM.

- Si la copia de seguridad no está activada, todos los datos guardados en la unidad RAM se eliminarán cuando apague o reinicie el equipo.
- Los datos de copia de seguridad se guardan en una carpeta oculta en la unidad de disco duro de su equipo. No se pueden recuperar los datos manualmente.



Seleccione [Backup] (Copia de seguridad) o [Backup (for Expert)] (Copia de seguridad para expertos) para obtener más opciones.

No backup (Sin copia de seguridad)

No se realizan copias de seguridad de los datos de la unidad RAM. Todos los datos guardados en la unidad RAM se eliminarán cuando apague o reinicie el equipo.

Backup (Power off and suspend)
Automatically restore data when boot
(Hacer copia de seguridad automáticamente [al apagar o suspender] y restaurar al reiniciar).

Se guarda una copia de seguridad cuando se apaga el equipo o se pasa al modo en espera. Se restaurarán los datos de la copia de seguridad cuando se reinicie el equipo.

[Backup (for Expert)] (Copia de seguridad para expertos) La opción de copia de seguridad experta ofrece más opciones. Puede elegir actualizar los datos de copia de seguridad cuando no se accede al equipo durante un período de tiempo o cuando se escribe en la unidad RAM.

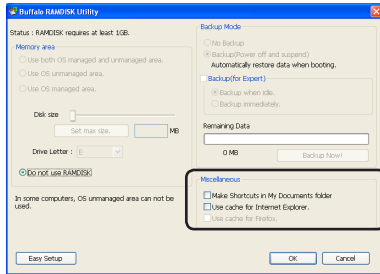
[Remaining Data] (Datos restantes) es la cantidad de datos de la unidad RAM de los cuales todavía no se ha realizado copia de seguridad.

Haga clic en [Backup Now!] (Hacer copia de seguridad) para realizar una copia de seguridad de todos los datos de la unidad RAM.

Continuar en página siguiente

Configuración

Configure RAMDISK como se indica a continuación.



Seleccione el ajuste que desee configurar.

Make "My RAMDISK" in My Documents folder
(Colocar "Mi RAMDISK" en la carpeta Mis documentos)

Coloca un icono de RAMDISK en su carpeta Mis documentos.

Use cache for Internet Explorer
(Usar caché para Internet Explorer)

Utiliza RAMDISK para la caché de Internet Explorer. Dado que RAMDISK es más rápido que la mayor parte de las unidades de disco duro, es posible que obtenga un mayor rendimiento de IE.

Use cache for Firefox
(Usar caché para Firefox)

Utiliza RAMDISK para la caché de Firefox. Dado que RAMDISK es más rápido que la mayor parte de las unidades de disco duro, es posible que obtenga un mayor rendimiento de Firefox.

Una vez finalizada la instalación, la unidad RAM creada por RAMDISK se reconoce como otra unidad en [Mi PC/PC]. Puede leer y escribir datos en esta unidad como si se tratara de otra unidad de disco duro.

Como utilizar o RAMDISK Utility

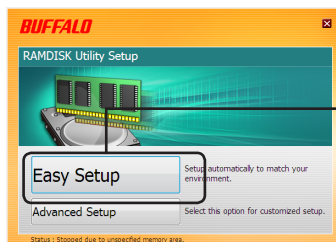
O RAMDISK é um software que utiliza alguma memória do computador como disco rígido virtual ou "unidade RAM". A unidade RAM é reconhecida pelo computador como um disco rígido e será possível ler e escrever dados, como com qualquer outro disco rígido. E porque a leitura e a escrita numa unidade RAM é mais rápida comparativamente a um disco rígido normal, o software irá funcionar mais rapidamente ao usar o RAMDISK.

Observações:

- A mensagem "Windows can't verify the publisher of this driver software (Não é possível ao Windows verificar o fabricante deste software de controlador)" pode ser exibida ao instalar este software. Caso isto ocorra, seleccionar [Install software (Instalar Software)].
- A Buffalo recomenda realizar cópias de segurança dos dados armazenados na unidade RAM. Quaisquer dados armazenados na unidade RAM são eliminados quando o computador é desligado ou reiniciado. Este produto inclui um software para a realização de cópias de segurança. A Buffalo Technology não se responsabiliza pela perda de dados.
- O computador necessita de um mínimo de 1 GB de memória para usar o RAMDISK.
- O computador irá denominar a unidade RAM de BFRD-DRIVE.
- O tamanho da unidade RAM que pode ser criada depende do computador.
- Iniciar sessão no computador numa conta de administrador para instalar, desinstalar ou configurar este software.
- Este software é para as versões do Windows 7 e Windows Vista de 64 bits e 32 bits e a versão do Windows XP de 32 bits.

Instalar e configurar

Durante a instalação, seleccionar [Easy Setup (Configuração Fácil)] ou [Advanced Setup (Configuração Avançada)]. Para alterar as definições após a instalação, aceder a [Start (Iniciar)] > [(All) Programs ((Todos os) Programas)] > [BUFFALO] > [RAMDISK Utility] > [RAMDISK Utility].



Clicar em [Easy Setup (Configuração Fácil)].
Ou, clicar em [Advanced Setup (Configuração Avançada)] para mais opções.

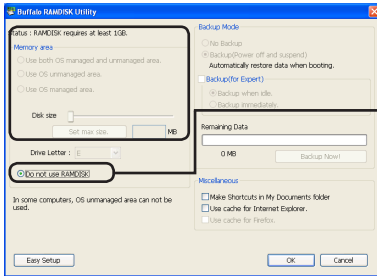
- **Configuração fácil**
O assistente irá instalar automaticamente o RAMDISK com as definições predefinidas.
- **Configuração avançada**
O utilizador poderá alterar várias definições predefinidas do RAMDISK durante a configuração. Apenas para utilizadores avançados.

Definições avançadas

Para alterar as definições de configuração do RAMDISK, seleccionar [Advanced Setup (Configuração Avançada)]. Ou, caso se tenha usado anteriormente a opção [Easy Setup (Configuração Fácil)], clicar em [Configuration (Configuração)] para aceder aos ecrãs das definições avançadas apresentados abaixo.

Memória usada

Seleccionar a área da memória e a capacidade do RAMDISK a partir das opções abaixo.



Seleccionar

Use both OS managed and unmanaged area (Utilizar quer a área gerida, quer a não gerida pelo SO)

Aloca toda a memória não gerida pelo Windows, assim como também uma parte da memória gerida pelo Windows, na unidade RAM.

Use OS unmanaged area (Utilizar área não gerida pelo SO)

Atribui a memória não gerida pelo Windows à unidade RAM.

Use OS managed area (Utilizar área gerida do SO)

Atribui alguma da memória gerida pelo Windows à unidade RAM.

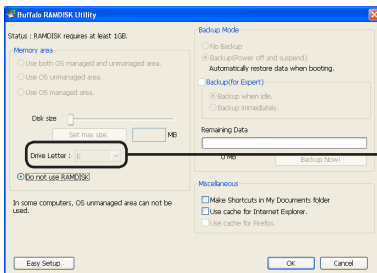
Do not use RAMDISK (Não utilizar o RAMDISK)

Desactiva o RAMDISK.

- Todos os dados na unidade RAM são eliminados quando as definições da memória são alteradas. Mesmo que se tenha seleccionado a opção de cópia de segurança, os dados não serão recuperados aquando do reinício do computador.
- O espaço relativo à memória do sistema é reservado pelo Windows e não é possível atribuí-lo ao RAMDISK.

Letra da unidade

Seleccionar um letra de unidade a atribuir à unidade RAM.



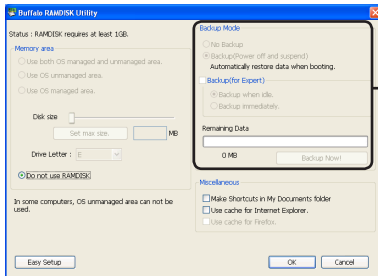
Seleccionar uma letra de unidade.

Consultar a página seguinte

Cópia de segurança

O utilizador poderá realizar uma cópia de segurança dos dados armazenados na unidade RAM.

- Caso não se tenha activado a opção de cópia de segurança, todos os dados guardados na unidade RAM serão eliminados ao desligar ou reiniciar o computador.
- Os dados da cópia de segurança são guardados numa pasta oculta no disco rígido do computador. Não é possível recuperar estes dados manualmente.



Seleccionar [Backup (Cópia de Segurança)], or [Backup (for Expert) (Cópia de Segurança (para Peritos))] para mais opções.

No backup (Sem cópia de segurança)

Não é realizada nenhuma cópia de segurança aos dados da unidade RAM. Todos os dados guardados na unidade RAM serão eliminados ao desligar ou reiniciar o computador.

Backup (Power off and suspend)
Automatically restore data when boot (Realizar cópia de segurança (Ao desligar e no modo de suspensão); restaurar automaticamente dados no arranque).

É realizada uma cópia de segurança quando o computador é desligado ou colocado no modo de suspensão ou hibernação. A cópia de segurança é restaurada quando o computador é reiniciado.

A função [Backup (for Expert) (Cópia de Segurança (para Peritos))] possui mais opções. O utilizador poderá optar por actualizar a cópia de segurança quando o computador não é acedido por algum tempo ou quando escreve na unidade RAM.

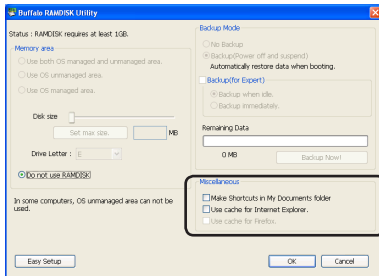
[Remaining Data (Dados Restantes)] é a quantidade de dados na unidade RAM que ainda não foram copiados.

Clicar em [Backup Now! (Copiar Agora!)] para copiar todos os dados na unidade RAM.

Consultar a página seguinte

Configuração

Configurar o RAMDISK como abaixo.



Seleccionar uma definição a configurar.

Make "My RAMDISK" in My Documents folder (Colocar ícone "My RAMDISK (O Meu RAMDISK)" na pasta "My Documents (Meus Documentos)").

Coloca um ícone do RAMDISK na pasta "My Documents (Meus Documentos)".

Use cache for Internet Explorer (Usar cache para o Internet Explorer).

Utiliza o RAMDISK para o cache do Internet Explorer. Uma vez que o RAMDISK é mais rápido do que a maioria dos discos rígidos, o IE poderá ter um desempenho mais rápido.

Use cache for Firefox (Utilizar cache para o Firefox).

Utiliza o RAMDISK para o cache do Firefox. Uma vez que o RAMDISK é mais rápido do que a maioria dos discos rígidos, o Firefox poderá ter um desempenho mais rápido.

Após a conclusão da instalação, a unidade RAM criada pelo RAMDISK é reconhecida como outra unidade em [(My) Computer ((O Meu) Computador)]. É possível ler e escrever dados de e para esta unidade, como se de qualquer outra unidade se tratasse.

Comment utiliser l'utilitaire RAMDISK

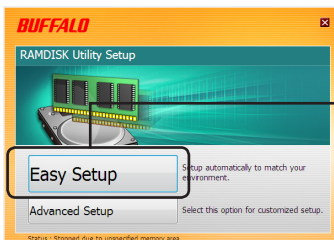
RAMDISK est un logiciel qui utilise une portion de la mémoire de votre ordinateur en tant que disque dur virtuel ou « disque RAM ». Le disque RAM est reconnu en tant que disque dur par votre ordinateur. Vous pouvez lire et écrire des données sur RAMDISK comme sur n'importe quel autre disque. Étant donné que la lecture et l'écriture en RAM sont plus rapides que la lecture et l'écriture sur un disque dur normal, vos logiciels peuvent fonctionner plus vite à l'aide de RAMDISK.

Remarques

- Le message «Windows can't verify the publisher of this driver software» (Windows n'a pas pu vérifier l'éditeur de ce logiciel) peut s'afficher pendant l'installation de ce logiciel. Si tel est le cas, cliquez sur [Install software]([Installer le logiciel]).
- Buffalo vous recommande de sauvegarder les données stockées dans le disque RAM. Toutes les données stockées sur le disque RAM seront effacées lorsque votre ordinateur sera mis hors tension ou redémarré. Un logiciel de sauvegarde est inclus avec ce produit. Buffalo Technology ne saurait être tenu responsable de la perte de données.
- Votre ordinateur doit disposer d'au moins 1 Go de mémoire pour utiliser RAMDISK.
- Votre ordinateur reconnaîtra le disque RAM comme un disque dur nommé BFRD-DRIVE.
- La taille du disque RAM que vous créez dépendra de votre ordinateur.
- Ouvrez une session en tant qu'administrateur pour installer, désinstaller ou configurer ce logiciel.
- Ce logiciel est conçu pour les versions 64 bits et 32 bits de Windows 7 et Windows Vista et pour les versions 32 bits de Windows XP.

Installation et configuration

Pendant l'installation, vous pouvez choisir entre [Easy Setup] (Installation facile) ou [Advanced Setup] (Installation avancée). Pour modifier les paramètres après l'installation, cliquez sur [Démarrer] > [(Tous les Programmes)] > [BUFFALO] > [RAMDISK Utility] > [RAMDISK Utility] (Utilitaire RAMDISK).



Cliquez sur [Easy Setup] (Installation facile).

Ou cliquez sur [Advanced Setup] (Installation avancée) pour avoir des choix plus étoffés.

• Installation facile

L'assistant installera RAMDISK automatiquement pour vous avec les paramètres par défaut.

• Installation avancée

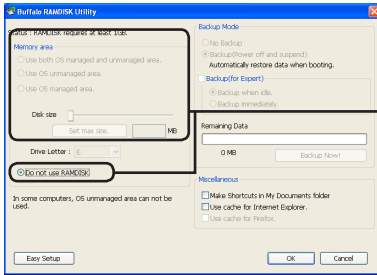
Vous serez autorisé à modifier de nombreux paramètres par défaut de RAMDISK pendant la configuration. Destiné aux utilisateurs avancés uniquement.

Paramètres avancés

Pour modifier les paramètres de configuration de RAMDISK, utilisez [Advanced Setup] (Installation avancée). Ou, si vous avez déjà utilisé [Easy Setup] (Installation facile), cliquez sur [Configuration] pour accéder aux écrans de configuration avancée ci-dessous.

Mémoire utilisée

Sélectionnez la zone de mémoire et la capacité pour RAMDISK dans les choix ci-dessous.



Select (Sélectionner)

Use both OS managed and unmanaged area
(Utiliser les zones gérées et non gérées par le système d'exploitation)

Alloue toute la mémoire non gérée par Windows, plus une partie de la mémoire gérée par Windows, à votre disque RAM.

use OS unmanaged area
(Utiliser la zone non gérée par le système d'exploitation)

Affecte la mémoire que Windows ne peut pas gérer à votre disque RAM.

Use OS managed Zone
(Utiliser la Zone gérée par le système d'exploitation)

Alloue une partie de la mémoire gérée par Windows à votre disque RAM.

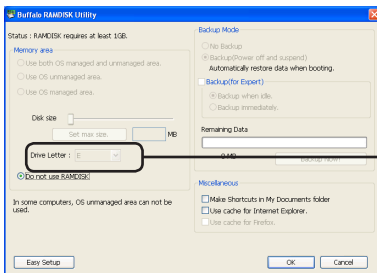
Do not use RAMDISK
(Ne pas utiliser RAMDISK)

Désactive RAMDISK.

- Toutes les données du disque RAM sont supprimées lorsque les paramètres de mémoire sont modifiés. Même si une sauvegarde est configurée, ces données ne sont pas récupérées lorsque l'ordinateur est redémarré.
- L'espace pour la mémoire système est réservé par Windows et ne peut pas être affecté à RAMDISK.

Drive Letter (Lettre associée au volume)

Sélectionnez une lettre de volume à affecter à votre disque RAM.



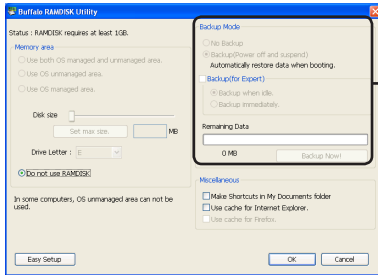
Sélectionnez une lettre de volume.

Suite page suivante

Backup (Sauvegarde)

Vous pouvez sauvegarder les données stockées sur votre disque RAM.

- Si aucune sauvegarde n'est activée, toutes les données enregistrées sur le disque RAM seront effacées lorsque vous mettrez votre ordinateur hors tension ou lorsque vous le redémarrerez.
- Les données de sauvegarde sont enregistrées dans un dossier masqué du disque dur de votre ordinateur. Les données ne peuvent pas être restaurées manuellement.



Sélectionnez [Backup] (Sauvegarde) ou [Backup (for Expert)] (Sauvegarde [pour Expert]) pour davantage d'options.

No backup (Aucune sauvegarde)

Les données du disque RAM ne seront pas sauvegardées. Toutes les données enregistrées sur le disque RAM seront effacées lorsque vous éteindrez ou redémarrerez votre ordinateur.

Backup (Power off and suspend)
Automatically restore data when boot
(Sauvegarde - Restauration automatique des données au démarrage).

Une sauvegarde est stockée lorsque l'ordinateur est mis hors tension ou en veille prolongée. Les données sauvegardées seront restaurées lorsque l'ordinateur sera redémarré.

[Backup (for Expert)] (Sauvegarde [pour Expert]) vous donne davantage d'options. Vous pouvez choisir d'actualiser les données de sauvegarde lorsque l'ordinateur n'est pas utilisé pendant un certain temps ou lorsqu'il écrit sur le disque RAM.

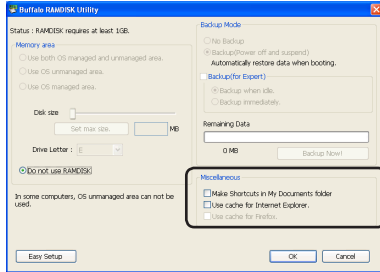
[Remaining Data] (Données restantes) (Enregistrer les données restantes) correspond au volume de données sur le disque RAM qui n'ont pas encore été sauvegardées.

Cliquez sur [Backup Now!] (Sauvegarder maintenant!) pour sauvegarder toutes les données présentes sur le disque RAM.

Suite page suivante

Configuration

Configurez RAMDISK comme suit.



Sélectionnez un paramètre à configurer.

Make "My RAMDISK" in My Documents folder
(Placer My RAMDISK dans le dossier
Mes Documents)

Place une icône RAMDISK dans votre dossier
Mes Documents.

Use cache for Internet Explorer
(Utiliser pour le cache d'Internet Explorer)

Utilise RAMDISK pour le cache d'Internet
Explorer. Étant donné que RAMDISK est plus
rapide que la plupart des disques durs, vous
pourrez ainsi obtenir des performances bien
meilleures pour IE.

Use cache for Firefox
(Utiliser pour le cache de Firefox).

Utilise RAMDISK pour le cache de Firefox. Étant
donné que RAMDISK est plus rapide que la plupart
des disques durs, vous pourrez ainsi obtenir des
performances bien meilleures pour Firefox.

Une fois la configuration terminée, le disque RAM créé par RAMDISK est reconnu comme un nouveau disque dans votre Poste de travail. Vous pouvez lire et écrire des données à partir de/sur ce disque comme vous le feriez pour n'importe quel autre disque dur.

Come usare l'utilità RAMDISK

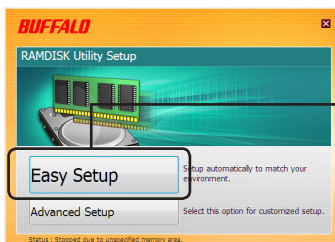
RAMDISK è un software che usa parte della memoria del computer come hard disk virtuale o "unità RAM". Il computer riconosce l'unità RAM come hard disk, ed è possibile leggere e scrivere dati su di essa come su ogni altra unità. Poiché i processi di lettura e scrittura sulla RAM sono molto più rapidi rispetto a quelli su un normale hard disk, il software potrebbe eseguire molto più velocemente utilizzando RAMDISK.

Note

- Durante l'installazione di questo software, potrebbe apparire il messaggio "Windows can't verify the publisher of this driver software (Windows: impossibile verificare l'autore del software di questo driver)". Se ciò accade, selezionare [Install software (Installa il software)].
- Buffalo consiglia di eseguire il backup dei dati archiviati nell'unità RAM. Tutti i dati archiviati nell'unità RAM saranno eliminati quando il computer verrà spento o riavviato. Il software di backup è incluso in questo prodotto. Buffalo Technology non è responsabile per la perdita dei dati.
- Per usare RAMDISK è necessario che il computer abbia almeno 1 GB di memoria.
- Il computer riconoscerà l'unità RAM come un hard disk con il nome BFRD-DRIVE.
- La dimensione dell'unità RAM che l'utente può creare dipenderà dal computer.
- Accedere con un account amministratore per installare, disinstallare o configurare questo software.
- Questo software è per le versioni di Windows 7 a 64 bit e 32 bit, per Windows Vista, e per le versioni a 32 bit di Windows XP.

Installazione e configurazione

Durante l'installazione, è possibile scegliere tra [Easy Setup (Installazione facile)] o [Advanced Setup (Installazione avanzata)]. Per modificare le impostazioni dopo l'installazione, andare su [start] > [Tutti i programmi] > [BUFFALO] > [RAMDISK Utility] > [RAMDISK Utility].



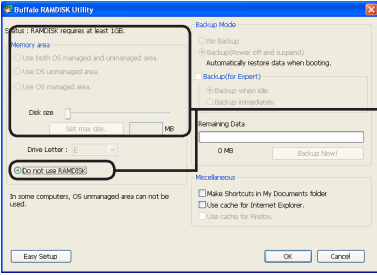
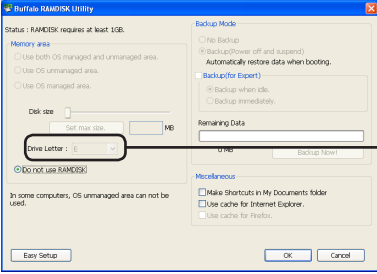
Fare clic su [Easy Setup (Installazione facile)].

Oppure, fare clic su [Advanced Setup (Installazione avanzata)] per opzioni più specifiche.

- **Easy Setup (Installazione facile)**
La configurazione guidata installerà automaticamente RAMDISK con le impostazioni predefinite.
- **Advanced Setup (Installazione avanzata)**
Durante la configurazione, l'utente potrà modificare molte delle impostazioni predefinite di RAMDISK- Solo per utenti esperti.

Advanced Settings (Impostazioni avanzate)

Per cambiare le impostazioni di configurazione di RAMDISK, usare [Advanced Setup (Installazione avanzata)]. Oppure, se si sta già utilizzando [Easy Setup (Installazione facile)], cliccare su [Configuration (Configurazione)] per far apparire la finestra Advanced Settings (Impostazioni avanzate).

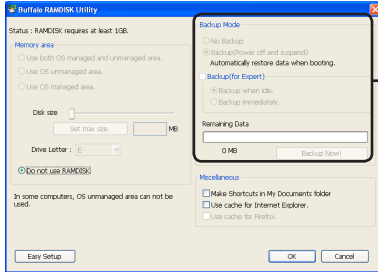
Memoria utilizzata	
Selezionare l'area di memoria e la capacità per RAMDISK dalle opzioni seguenti.	
	
Use both OS managed and unmanaged area (Usare sia l'area gestita dal sistema operativo che l'area non gestita)	Assegna all'unità RAM tutta la memoria non gestita da Windows, e anche parte della memoria gestita da Windows.
use OS unmanaged area (usare area non gestita dal sistema operativo)	Assegna all'unità RAM la memoria che Windows non può gestire.
Use OS managed area (Utilizza area gestita da OS)	Assegna all'unità RAM parte della memoria gestita da Windows.
Do not use RAMDISK (Non utilizzare RAMDISK)	Disabilita RAMDISK.
<ul style="list-style-type: none">• Modificando le impostazioni sulla memoria, tutti i dati sull'unità RAM vengono eliminati. Anche configurando il backup, questi dati non vengono ripristinati al riavvio del computer.• Lo spazio per la memoria di sistema è riservato da Windows e non può essere assegnato a RAMDISK.	
Lettera unità	
Selezionare una lettera unità da assegnare all'unità RAM.	
	

vedere la pagina seguente

Backup

È possibile eseguire il backup dei dati archiviati sull'unità RAM.

- Se il backup non è abilitato, tutti i dati salvati sull'unità RAM saranno eliminati quando il computer verrà spento o riavviato.
- I dati di backup vengono salvati in una cartella nascosta sull'hard disk del computer. Non è possibile recuperare manualmente i dati.



Selezionare [Backup], o [Backup (for Expert)] (Backup per esperti) per avere più opzioni.

No backup (nessun backup)

I dati sull'unità RAM non saranno sottoposti a backup. Tutti i dati salvati sull'unità RAM saranno eliminati quando il computer verrà spento o riavviato.

Backup (Power off and suspend)
Automatically restore data when
boot (Backup (spegni e sospendi)
Recuperare i dati all'avvio).

Il backup è archiviato quando il computer viene spento o va in modalità sospensione o ibernazione. I dati sottoposti a backup saranno recuperati al riavvio del computer.

[Backup (for Expert)] (Backup per esperti) offre all'utente più possibilità. Si può scegliere di aggiornare i dati di backup quando non si accede al computer per un pò di tempo, o quando il computer scrive sull'unità RAM.

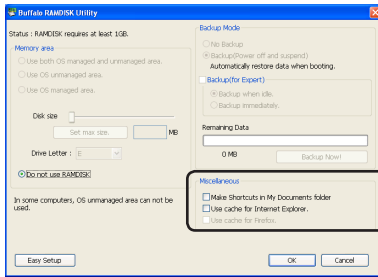
[Remaining Data (Dati restanti)] è la quantità di dati sull'unità RAM che non è ancora stata sottoposta a backup.

Fare clic su [Backup Now! (Esegui backup ora!)] per eseguire il backup di tutti i dati sull'unità RAM.

vedere la pagina seguente

Configurazione

Configurare RAMDISK come descritto di seguito.



Selezionare un'impostazione da configurare

Make "My RAMDISK" in My Documents folder (Inserisci "My RAMDISK" nella cartella Documenti)	Consente di inserire l'icona RAMDISK nella cartella Documenti.
Use cache for Internet Explorer (Usa cache per Internet Explorer).	Consente di utilizzare RAMDISK per la cache di Internet Explorer. Poiché RAMDISK è più veloce della maggior parte degli hard disk, la prestazione di Internet Explorer potrebbe risultare più rapida.
Use cache for Firefox (Usa cache per Firefox).	Consente di utilizzare RAMDISK per la cache di Firefox. Poiché RAMDISK è più veloce della maggior parte degli hard disk, la prestazione di Firefox potrebbe risultare più rapida.

Al termine dell'installazione, l'unità RAM creata da RAMDISK viene riconosciuta come un'altra unità in [Risorse del computer]. È possibile leggere e scrivere dati verso e da questa unità, proprio come qualsiasi altro hard disk.

Использование служебной программы RAMDISK

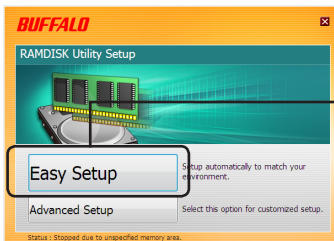
RAMDISK – это программа, использующая некоторый объем памяти компьютера в качестве виртуального жесткого диска, иначе называемого электронным диском. Компьютер распознает электронный диск как жесткий диск, и вы можете считывать с него данные и записывать их, используя электронный диск как любой другой жесткий диск. Поскольку чтение и запись на электронный диск выполняется гораздо быстрее, чем чтение и запись на обычный жесткий диск, при использовании RAMDISK программное обеспечение может работать гораздо быстрее.

Примечания

- Во время установки этой программы может отобразиться сообщение «Windows can't verify the publisher of this driver software» (Не удалось проверить издателя этих драйверов). В этом случае выберите [Install software] (Установить программу).
- Buffalo рекомендует выполнить резервное копирование данных, хранящихся на электронном диске. При выключении или перезагрузке компьютера все данные, хранящиеся на электронном диске, стираются. В комплекте с данным продуктом идет программа для резервного копирования. Buffalo Technology не несет ответственности за утрату данных.
- Для использования RAMDISK на компьютере должно быть не менее 1 Гб памяти.
- Компьютер распознает электронный диск как жесткий диск под именем BFRD-DRIVE.
- Размер жесткого диска, который вы сможете создать, будет зависеть от вашего компьютера.
- Для установки, удаления и настройки этой программы войдите в систему под учетной записью пользователя с правами администратора.
- Эта программа предназначена для 64-разрядных и 32-разрядных версий ОС Windows 7 и Windows Vista, а также для 32-разрядных версий Windows XP.

Установка и настройка

При установке можно выбрать параметр [Easy Setup] (Простая установка) или [Advanced Setup] (Расширенная установка). Для изменения настроек после установки щелкните [Пуск] > [(Все) программы] > [BUFFALO] > [RAMDISK Utility] (Служебная программа RAMDISK) > [RAMDISK Utility] (Служебная программа RAMDISK).



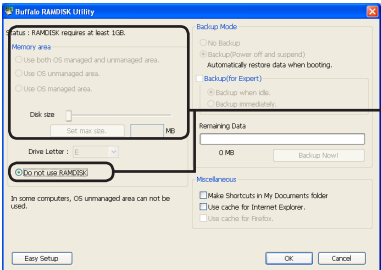
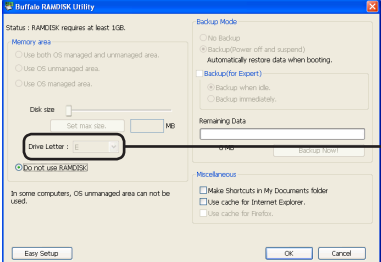
Щелкните [Easy Setup] (Простая установка). Или щелкните [Advanced Setup] (Расширенная установка), чтобы задать более точные настройки.

- **Простая установка**
Мастер автоматически выполнит установку RAMDISK с настройками по умолчанию.
- **Расширенная установка**
В процессе настройки вы сможете изменить множество параметров RAMDISK по умолчанию. Только для опытных пользователей.

Перейти к следующей странице

Расширенная установка

Для изменения настроек конфигурации RAMDISK используйте режим [Advanced Setup] (Расширенная установка). Или, если вы уже использовали режим [Easy Setup] (Простая установка), щелкните [Configuration] (Конфигурация), чтобы получить доступ к окнам меню [Advanced Settings] (Расширенные настройки), приведенным на иллюстрациях ниже.

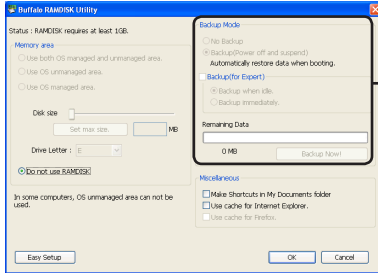
Используемая память	
<p>Выберите область и объем памяти для RAMDISK из приведенных ниже вариантов.</p> 	
Use both OS managed and unmanaged area (Использовать разделы как управляемые ОС, так и не управляемые)	Выделение для электронного диска всей памяти, не используемой ОС Windows, а также определенной части памяти, используемой ОС Windows.
Use OS unmanaged area (Использовать раздел, не управляемый ОС)	Выделение для электронного диска памяти, не используемой ОС Windows.
Use OS managed area (Использовать area (раздел), применяемую ОС)	Выделение для электронного диска определенной части памяти, используемой ОС Windows.
Do not use RAMDISK (Не использовать RAMDISK)	Блокировка RAMDISK.
<ul style="list-style-type: none"> • При изменении настроек памяти все данные на электронном диске удаляются. Даже если настроено резервное копирование, при перезагрузке компьютера эти данные не восстанавливаются. • Пространство системной памяти зарезервировано ОС Windows и не может быть выделено для программы RAMDISK. 	
Буквенное обозначение диска	
<p>Выберите буквенное обозначение, которое нужно присвоить электронному диску.</p> 	

Перейти к следующей странице

Резервное копирование

Можно выполнить резервное копирование данных, сохраненных на электронном диске.

- Если резервное копирование не задействовано, при выключении или перезагрузке компьютера все данные, сохраненные на электронном диске, будут стерты.
- Резервная копия данных сохраняется в скрытой папке на жестком диске компьютера. Восстановить данные вручную нельзя.



Выберите [Резервное копирование] или, если требуются расширенные возможности, [Backup (for Expert)] (Резервное копирование (выборочное)).

No backup (Без резервного копирования)

Резервное копирование данных на электронном диске выполнено не будет. При выключении или перезагрузке компьютера все данные, сохраненные на электронном диске, будут стерты.

Backup (Power off and suspend)
Automatically restore data when boot.
(Резервное копирование (при выключении и приостановке работы) Автоматическое восстановление данных при загрузке).

Резервная копия сохраняется при выключении компьютера или при переходе в режим сна/гибернации. Данные, резервная копия которых была создана, будут восстановлены при перезагрузке компьютера.

[Backup (for Expert)] (Резервное копирование (выборочное)) предоставляет пользователю доступ к большему количеству настроек. Можно выбрать обновление данных, резервная копия которых была создана, если к компьютеру некоторое время не обращались или если на электронный диск были записаны новые данные.

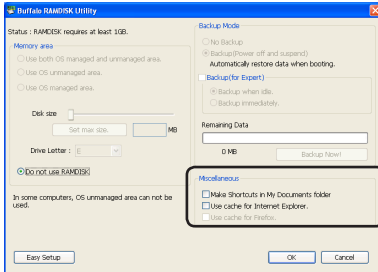
[Remaining Data] (Оставшиеся данные) – это количество данных на электронном диске, резервная копия которых еще не сохранена.

Для выполнения резервного копирования всех данных на электронном диске щелкните [Backup Now!] (Выполнить резервное копирование сейчас!).

Перейти к следующей странице

Конфигурация

Выполните настройку RAMDISK согласно приведенным ниже инструкциям.



Выберите параметр для настройки.

Make "My RAMDISK" in My Documents folder (Поместить My RAMDISK в папку «Мои документы»)

Размещение в папке «Мои документы» значка RAMDISK.

Use cache for Internet Explorer. (Использовать кэш для Internet Explorer.)

Использование RAMDISK для кэширования Internet Explorer. Поскольку RAMDISK работает быстрее большинства жестких дисков, эта настройка может ускорить работу IE.

Use cache for Firefox. (Использовать кэш для Firefox.)

Использование RAMDISK для кэширования Firefox. Поскольку RAMDISK работает быстрее большинства жестких дисков, эта настройка может ускорить работу Firefox.

По завершении установки электронный диск, созданный программой RAMDISK, распознается как еще один жесткий диск в папке [(Мой) компьютер]. С него можно считывать информацию и на него можно записывать данные, используя этот диск как любой другой жесткий диск.

如何使用 RAMDISK Utility

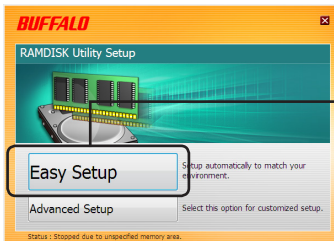
RAMDISK 软件将计算机部分内存用作虚拟硬盘或“RAM 磁盘”。计算机将 RAM 磁盘 识别为一个硬盘,您可以像使用其他硬盘一样使用该硬盘读取或写入数据。RAM 的读取或写入速度比一般硬盘快,因此使用 RAMDISK 时, 您的软件可以更快地运行。

注意

- 安装该软件时, 系统可能会显示信息“Windows can't verify the publisher of this driver software”(Windows 无法验证此驱动程序软件的发行者)。如果发生这种情况, 请选择 [Install software][安装软件]。
- Buffalo 建议您备份 RAM 磁盘中存储的数据。关闭或重启计算机时, 系统会擦除 RAM 磁盘中存储的所有数据。本产品随附备份软件。对于数据丢失, Buffalo Technology 不承担任何责任。
- 计算机内存必须大于 1 GB, 才能使用 RAMDISK。
- 计算机会将 RAM 磁盘识别为一个硬盘, 硬盘名称为 BFRD-DRIVE。
- 您可以创建的 RAM 磁盘的大小取决于您的计算机。
- 使用管理员帐户登录, 以安装、卸载或配置该软件。
- 此软件适用于 64 位和 32 位的 Windows 7、Windows Vista 以及 32 位的 Windows XP。

安装和配置

安装期间,您可以选择 [Easy Setup (简易安装)] 或 [Advanced Setup (高级安装)]。安装完成后,请选择 [开始] > [(所有)程序] > [BUFFALO] > [RAMDISK Utility] > [RAMDISK Utility],以更改设置。



单击 [Easy Setup (简易安装)]。或者单击 [Advanced Setup (高级安装)] 以获取更多具体选项。

- 简易安装
安装向导会使用默认设置自动安装 RAMDISK。
- 高级安装
高级安装允许您在配置过程中更改 RAMDISK 的多项默认设置。仅限高级用户。

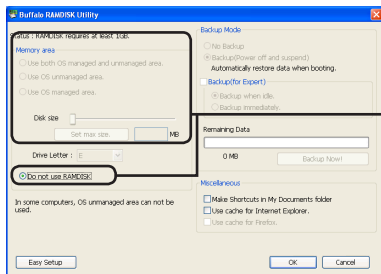
转至下一页

高级设置

若要更改 RAMDISK 的配置设置,请使用 [Advanced Setup(高级安装)]。或者,如果您已使用了 [Easy Setup (简易安装)],请单击 [Configuration (配置)] 进入如下所示的“高级设置”屏幕。

已用内存

从下列选项中选择 RAMDISK 的存储区及容量。



选择

Use both OS managed and unmanaged area
(使用由及不由操作系统管理的区域)

将 Windows 系统未管理的全部内存,以及由 Windows 管理的部分内存分配至 RAM 磁盘。

Use OS unmanaged area
(使用由操作系统管理的区域)

将 Windows 系统无法管理的内存分配至 RAM 磁盘。

Use OS managed area
(使用操作系统管理的区域)

将由 Windows 管理的部分内存分配至 RAM 磁盘。

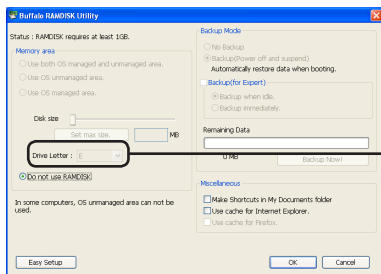
Do not use RAMDISK (不使用 RAMDISK)

禁用 RAMDISK。

- 更改内存设置时,系统会删除 RAM 磁盘中的所有数据。即使已配置备份,重启计算机时也不会恢复数据。
- Windows 会保留系统内存空间,不会将其分配至 RAMDISK。

磁盘号

选择要分配给 RAM 磁盘的磁盘号。



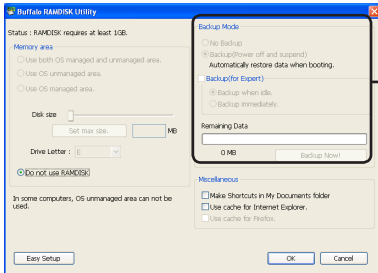
请选择磁盘号。

转至下一页

备份

您可以备份 RAM 磁盘中存储的数据。

- 如果未启用备份，您关闭或重启计算机时，系统会擦除 RAM 磁盘中存储的所有数据。
- 系统会将备份数据存储在您计算机硬盘的一个隐藏文件夹中。无法手动恢复数据。



选择 [Backup] (备份)，或 [Backup (for Expert)] {备份 (专家模式)} 获取更多选择。

No backup (不备份)

系统不会备份 RAM 磁盘中的数据。关闭或重启计算机时，系统会擦除 RAM 磁盘中存储的所有数据。

Backup (Power off and suspend)
Automatically restore data when boot.
(备份 (关机或待机) 启动时, 自动恢复数据。)

关闭计算机或将计算机设为睡眠或休眠模式时，系统会存储备份。重启计算机时，系统将恢复已备份的数据。

[Backup (for Expert)] {备份 (专家模式)} 为您提供更多选择。您可以选择在计算机闲置时，或计算机向 RAM 磁盘写入数据时刷新备份数据。

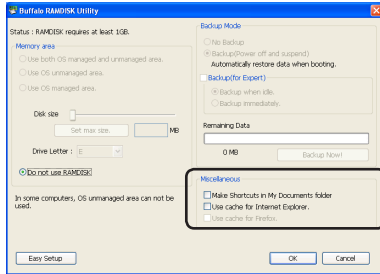
[Remaining Data] (剩余数据) 指示 RAM 磁盘中尚未备份的数据数量。

单击 [Backup Now! (立刻备份!)]，以备份 RAM 磁盘中的所有数据。

转至下一页

配置

按如下所示配置 RAMDISK。



选择要配置的设置。

Make “My RAMDISK” in My Documents folder
(在 My Documents 文件夹中创建 “My RAMDISK”)

在 My Documents 文件夹中添加一个 RAMDISK 图标。

Use cache for Internet Explorer.
(将缓存用于 Internet Explorer。)

将 RAMDISK 用于 Internet Explorer 的缓存。由于 RAMDISK 比多数硬盘速度快，因此可为您提供更快速的 IE 性能。

Use cache for Firefox.
(将缓存用于 Firefox。)

将 RAMDISK 用于 Firefox 的缓存。由于 RAMDISK 比多数硬盘速度快，因此可为您提供更快速的 Firefox 性能。

安装完成后，系统会将 RAMDISK 创建的 RAM 磁盘识别为 [(我的) 计算机] 中的另一个磁盘。您可以像使用其他硬盘一样使用该硬盘存取及写入数据。

如何使用 RAMDISK Utility

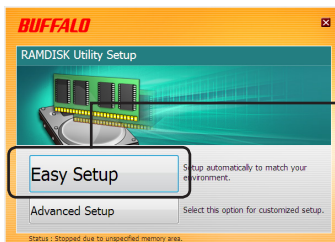
RAMDISK 軟體會將您電腦內的部分記憶體用作虛擬硬碟或「RAM 磁碟」。電腦會將 RAMDISK 識別為硬碟，您可像使用其他硬碟一般讀取和寫入資料。由於 RAM 的讀取或寫入速度比其他一般硬碟快，因此使用 RAMDISK 時，您軟體的執行速度也會更快。

注意

- 安裝此軟體時，可能會顯示訊息「Windows can't verify the publisher of this driver software」(Windows 無法驗證此驅動程式軟體的發行者)。若發生此種情況，請選取 [Install software] ([安裝軟體])。
- Buffalo 建議您備份 RAM 磁碟中儲存的資料。當您關閉或重新啟動電腦時，系統會清除 RAM 磁碟中儲存的所有資料。備份軟體隨附於此產品中。對於資料遺失，Buffalo Technology 無需承擔任何責任。
- 您的電腦需要至少 1 GB 的記憶體方可使用 RAMDISK。
- 您的電腦會將 RAM 磁碟辨識為名為 BFRD-DRIVE 的硬碟。
- 您可建立的 RAM 磁碟的大小視乎電腦而定。
- 使用管理員帳戶登入，以安裝、解除安裝或設定此軟體。
- 此軟體適用於 64 位元和 32 位元版本的 Windows 7 和 Windows Vista，以及 32 位元版本的 Windows XP。

安裝和組態

安裝期間，您可以選擇 [Easy Setup (簡易安裝)] 或 [Advanced Setup (進階安裝)]。依次按下 [開始] > [(所有) 程式] > [BUFFALO] > [RAMDISK Utility] > [RAMDISK Utility]，即可在安裝完成後變更設定。



按一下 [Easy Setup (簡易安裝)]。或按一下 [Advanced Setup (進階安裝)] 以獲取更多詳細選項。

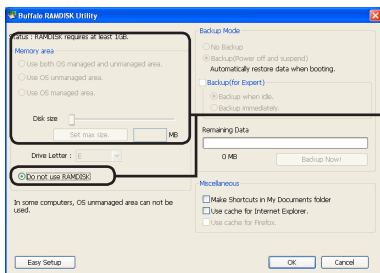
- **簡易安裝**
安裝精靈將會依預設設定自動安裝 RAMDISK。
- **進階安裝**
組態期間，您可變更 RAMDISK 的預設設定。僅限進階使用者。

進階設定

請使用 [Advanced Setup (進階安裝)] 變更 RAMDISK 的組態設定。或者，如果您已使用 [Easy Setup (簡易安裝)]，請按一下 [Configuration (組態)] 進入下方的「進階設定」畫面。

已使用記憶體

從以下選項中選取用於 RAMDISK 的記憶體區域和容量。



選取

Use both OS managed and unmanaged area (使用受作業系統管理和不受作業系統管理的區域)

將不受 Windows 管理的所有記憶體及受 Windows 管理的部分記憶體指派給 RAM 磁碟。

Use OS unmanaged area (使用受作業系統管理的區域)

將 Windows 無法管理的記憶體指派給 RAM 磁碟。

Use OS managed area (使用受作業系統管理的區域)

將受 Windows 管理的部分記憶體指派給 RAM 磁碟。

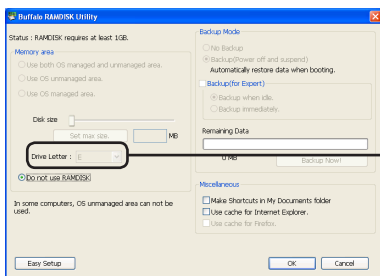
Do not use RAMDISK (不使用 RAMDISK)

停用 RAMDISK。

- 變更記憶體設定時系統會刪除 RAM 磁碟中的所有資料。即使您已組態備份，重新啟動電腦後也無法復原這些資料。
- 不可將 Windows 為系統記憶體保留的空間指派給 RAMDISK。

磁碟代號

選取要指派給 RAM 磁碟的磁碟代號。



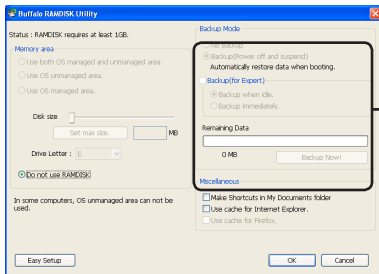
選取磁碟代號。

轉至下頁

備份

您可備份 RAM 磁碟上儲存的資料。

- 如果未啟用備份，當您關閉或重新開啟電腦時，系統將會清除 RAM 磁碟上儲存的所有資料。
- 備份資料會儲存於您電腦硬碟上的隱藏資料夾內。您無法手動復原資料。



為更多選擇，請選取 [Backup (備份)] 或 [Backup (for Expert) (專家備份)]。

No backup (不備份)

系統不會備份 RAM 磁碟上的資料。當您關閉或重新開啟電腦時，系統將會清除 RAM 磁碟上儲存的所有資料。

Backup (Power off and suspend)
Automatically restore data when
boot. (備份 (關機及待命) 開機時
自動還原資料。)

當您關閉電腦或將電腦轉入睡眠或休眠模式時，系統會儲存備份。重新啟動電腦時，系統會還原備份資料。

[Backup (for Expert)] (專家備份) 給您更多選項。暫時無法存取電腦或電腦向 RAM 磁碟寫入資料時，您可選擇重新整理備份資料。

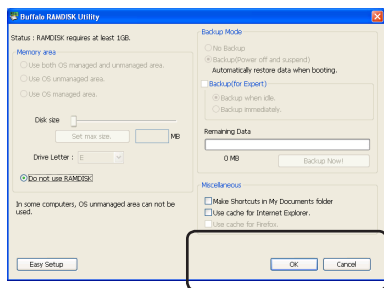
[Remaining Data (剩餘資料)] 指明 RAM 磁碟上您尚未備份的資料數量。

按一下 [Backup Now! (立即備份!)] 即可備份 RAM 磁碟上的所有資料。

組態

轉至下頁

如下所示組態 RAMDISK。



選取要組態的設定。

Make "My RAMDISK" in My Documents folder (在 My Documents 資料夾中建立「My RAMDISK」)	在 My Documents 資料夾中建立 RAMDISK 圖示。
Use cache for Internet Explorer. (為 Internet Explorer 使用快取)。	將 RAMDISK 用作 Internet Explorer 的快取。由於 RAMDISK 比大多數硬碟的速度快，因此您使用 IE 時可獲取更快效能。
Use cache for Firefox. (為 Firefox 使用快取)。	將 RAMDISK 用作 Firefox 的快取。由於 RAMDISK 比大多數硬碟的速度快，因此您使用 Firefox 時可獲取更快效能。

完成安裝後，電腦會將 RAMDISK 所建立的 RAM 磁碟辨識為 [(我的) 電腦] 中的另一顆磁碟。您可像使用其他硬碟一般讀取和寫入資料。

RAMDISK ユーティリティの使いかた

本ソフトウェアは、パソコンに搭載されているメモリーの領域を仮想のハードディスク「RAMDISK」として使用するソフトウェアです。RAMDISKは、コンピュータ（マイコンピュータ）に「BFRD-DRIVE」（ハードディスク）として認識され、データの読み書きを行えます。ハードディスクよりも高速なメモリーの特性を活かし、データの読み込みや書き込みが快適に行えます。

※ インストール中に「ドライバーソフトウェアの発行元を検証できません」と表示されることがあります。その場合は、[このドライバーソフトウェアをインストールします] を選択してください。

必ずお読みください

- RAMDISK に保存するデータは、必ずバックアップを作成してください。RAMDISK は、メモリーにデータを保存します。RAMDISK に保存したデータは、パソコンの電源のオフや再起動などを行うと、メモリーの特性上データが消去されます。必ずバックアップを作成してください。弊社では、いかなる場合であってもデータの保証はいたしかねます。あらかじめご了承ください。
- お使いのパソコンにバッファロー製メモリーが1枚以上増設されている場合、Windows (32bit) で管理できないメモリー領域も RAMDISK に割り当てることができません。
- RAMDISK を使用するには 1GB 以上のメモリーが必要です。
- 作成できる RAM ディスクの容量 / 種類は、使用するパソコン環境によって異なります。
- インストールやアンインストール、各種設定を行うときは、コンピューターの管理者 (Administator) 権限をもつアカウントでログオンしてください。
- 本ソフトウェアは、Windows 7(64bit, 32bit) / Vista(64bit, 32bit) / XP (32bit) 専用です。

設定

インストールの完了時や [スタート] - [(すべての) プログラム] - [BUFFALO] - [RAMDISK ユーティリティ] - [RAMDISK ユーティリティ] を選択したときに設定画面が表示されます。[かんたん設定] をクリックし、画面に従って設定してください。

詳細な設定を行いたい場合は、[詳細設定] をクリックして、設定を行ってください。



[かんたん設定] をクリックします。

※ 詳細な設定を行いたい場合は、[詳細設定] をクリックします。

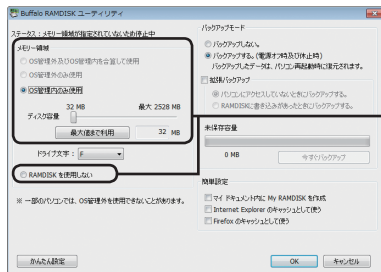
- [かんたん設定]
お使いのパソコンにおすすめな設定を自動的に割り出し、設定を行います。詳細な設定は不要ですので、画面に従って簡単に設定を行えます。
- [詳細設定]
詳細な設定が行えます。次ページからの説明を参照して、設定を行ってください。

詳細設定

詳細設定画面での設定項目を説明します。なお、詳細設定の画面で [かんたん設定] をクリックすると、P1「設定」の画面に戻ります。

メモリー領域

RAMDISK に割り当てるメモリーの領域や容量を設定します。



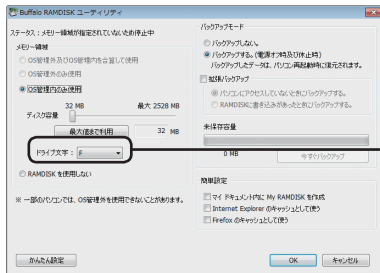
いずれかを選択します。

OS 管理外及び OS 管理内を合算して使用 (32bitOS のみ) (※)	Windows で管理できないメモリー領域の全てを RAMDISK に割り当て、さらに、Windows で認識しているメモリー領域内で RAMDISK に割り当てる容量を設定できます。
OS 管理外のみ使用 (32bitOS のみ) (※)	Windows で管理できないメモリー領域内で RAMDISK に割り当てる容量を設定できます。
OS 管理内のみ使用	Windows で認識しているメモリー領域内で RAMDISK に割り当てる容量を設定できます。
RAMDISK を使用しない	RAMDISK を使用しない場合に選択します。
<p>▲注意 ・メモリー領域の再設定を行う場合、RAMDISK 内のデータは全て消去されます。バックアップモードの設定を行っている場合でも、再起動時にデータは復元されません。</p> <p>・Windows の動作に必要なメモリーやシステムメモリーの容量は、自動的に確保されます。メモリー容量の全てを RAMDISK に割り当てることはできません。</p> <p>※ 「OS 管理外及び OS 管理内を合算して使用」や「OS 管理外のみ使用」は、お使いのパソコンにバッファロー製メモリーが 1 枚以上搭載されている場合のみ選択できます。</p>	

次のページへ続く

ドライブ文字

RAMDISK に割り当てるドライブ文字を選択します。

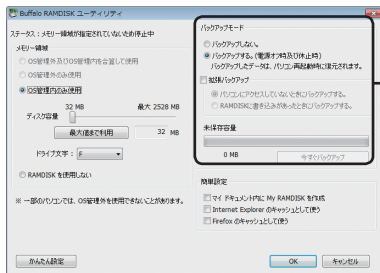


選択します。

バックアップモード

RAMDISK に保存したデータをバックアップする / しないの設定ができます。

- 注意** ・「バックアップする」を選択しないと、パソコンの電源オフや再起動などを行った場合に RAMDISK のデータが全て消去されます。
- ・バックアップデータは、パソコンのハードディスク内に隠しファイルとして保存されます。手動での復元はできません。



バックアップモードを選択し、必要に応じて拡張バックアップを選択します。

バックアップしない。

RAMDISK のデータをバックアップしません。パソコンを電源オフや再起動などを行った場合、RAMDISK に保存したデータは全て消去されます。

バックアップする。
(電源オフ時及び休止時)

パソコンを電源オフにしたときや、休止モードにしたときにバックアップを行います。バックアップしたデータは、パソコンの電源オン時に自動的に復元されます。

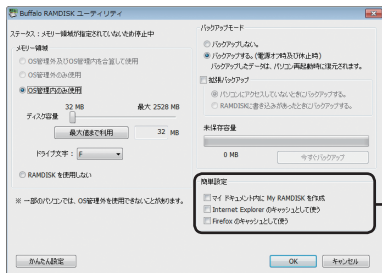
※ 拡張バックアップを選択すると、パソコンの電源オフ時や休止時の他に、パソコンにアクセスしていないときや、RAMDISK に書き込みがあったときのタイミングでバックアップを行えます。

※ 「未保存容量」では、RAMDISK に保存されているデータの中で、バックアップされていない容量を表示します。

※ [今すぐバックアップ] をクリックすると、RAMDISK のバックアップを行います。

簡単設定

RAMDISK を便利に使用するための設定を行います。



設定したい項目を選択します。

マイドキュメント内に My RAMDISK を作成	マイドキュメント内に RAMDISK のアイコンを作成し、RAMDISK を簡単に開くことができます。
Internet Explorer の キャッシュとして使う	RAMDISK を Internet Explorer のキャッシュとして使用する設定です。ハードディスクよりも高速な RAMDISK をキャッシュに設定することで、キャッシュへのアクセス時間が短縮されますので、ホームページの表示速度の改善が期待できます。
Firefox のキャッシュとして使う	RAMDISK を Firefox のキャッシュとして使用する設定です。ハードディスクよりも高速な RAMDISK をキャッシュに設定することで、キャッシュへのアクセス時間が短縮されますので、ホームページの表示速度の改善が期待できます。

設定が完了すると、コンピュータ（マイコンピュータ）に RAMDISK が認識され、データの読み書きを行えるようになります。

RAMDISK 유틸리티를 사용하는 방법

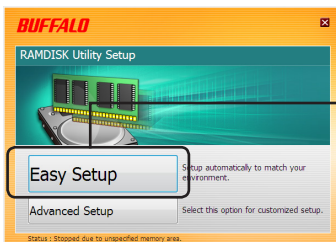
RAMDISK 는 컴퓨터의 메모리 중 일부를 가상 하드 드라이브 또는 "RAM 드라이브" 로 사용하는 소프트웨어입니다 . RAM 드라이브는 컴퓨터에 하드 드라이브로 인식되므로 다른 드라이브와 마찬가지로 데이터를 읽고 쓸 수 있습니다 . RAM 읽기 및 쓰기가 일반적인 하드 드라이브 읽기 및 쓰기보다 빠르므로 RAMDISK 를 사용할 경우 소프트웨어의 실행 속도가 훨씬 빨라질 수 있습니다 .

참고

- 이 소프트웨어를 설치하는 동안 "Windows can't verify the publisher of this driver software" (이 드라이버 소프트웨어의 게시자를 확인할 수 없습니다) 라는 메시지가 표시될 수 있습니다 . 이런 경우 [Install software][소프트웨어 설치] 를 선택합니다 .
- RAM 드라이브에 저장된 데이터는 백업하는 것이 좋습니다 . RAM 드라이브에 저장된 데이터는 컴퓨터를 끄거나 다시 부팅할 때마다 지워집니다 . 백업 소프트웨어는 이 제품과 함께 제공됩니다 . Buffalo Technology 는 데이터 손실에 대해 책임지지 않습니다 .
- RAMDISK 를 사용하려면 컴퓨터의 메모리가 1GB 이상이어야 합니다 .
- 컴퓨터에서는 RAM 드라이브를 BFRD-DRIVE 이름의 드라이브로 인식합니다 .
- 만들 수 있는 RAM 드라이브의 크기는 컴퓨터에 따라 달라집니다 .
- 관리자 계정으로 로그인해야 이 소프트웨어를 설치 , 제거 또는 구성할 수 있습니다 .
- 이 소프트웨어가 지원되는 운영 체제는 64 비트 및 32 비트 버전의 Windows 7 및 Windows Vista 와 32 비트 버전의 Windows XP 입니다 .

설치 및 구성

설치 중에 [Easy Setup(간편 설정)] 또는 [Advanced Setup(고급 설정)] 을 선택할 수 있습니다 . 설치 후 설정을 변경하려면 [시작] > [(모든) 프로그램] > [BUFFALO] > [RAMDISK Utility] > [RAMDISK Utility] 로 이동하십시오 .



[Easy Setup(간편 설정)] 을 클릭합니다 .
또는 보다 자세하게 선택 항목을 지정하려면 [Advanced Setup (고급 설정)] 을 클릭합니다 .

• 간편 설정

이 방법은 기본 설정으로 RAMDISK 를 자동 설치합니다 .

• 고급 설정

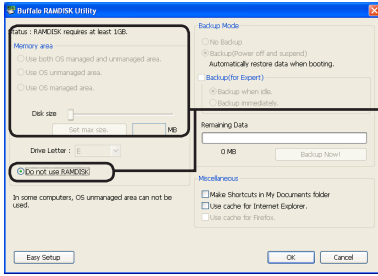
구성 중에 RAMDISK 의 기본 설정 중 많은 설정을 변경할 수 있습니다 . 고급 설정은 고급 사용자 전용입니다 .

고급 설정

RAMDISK의 구성 설정을 변경하려면 [Advanced Setup(고급 설정)] 을 사용하십시오 .
 [Easy Setup(간편 설정)] 을 이미 사용한 경우 [Configuration(구성)] 을 클릭하여 아래와 같은 고급
 설정 화면을 표시할 수 있습니다 .

사용된 메모리

아래 선택 항목에서 RAMDISK의 메모리 영역 및 용량을 선택합니다 .



선택

Use both OS managed
and unmanaged area
(OS에서 관리되는 영역과
관리되지 않는 영역 모두 사용)

Windows에서 관리되지 않는 모든 메모리 및 Windows에서
관리되는 메모리 일부를 RAM 드라이브에 할당합니다 .

Use OS unmanaged area
(OS에서 관리되지 않는 영역 사용)

Windows에서 관리할 수 없는 메모리를 RAM 드라이브에
지정합니다 .

Use OS managed area
(OS에서 관리되는 영역 사용)

Windows에서 관리되는 메모리 일부를 RAM 드라이브에
지정합니다 .

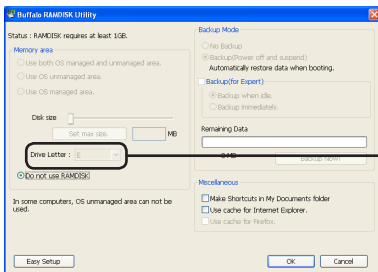
Do not use RAMDISK
(RAMDISK 사용 안 함)

RAMDISK를 사용하지 않도록 설정합니다 .

- 메모리 설정을 변경하면 RAM 드라이브의 모든 데이터가 삭제됩니다 . 백업을 구성한 경우에도
컴퓨터를 다시 부팅할 때 이 데이터는 복구되지 않습니다 .
- 시스템 메모리의 공간은 Windows 전용이므로 RAMDISK에 지정할 수 없습니다 .

드라이브 문자

RAM 드라이브에 지정할 드라이브 문자를 선택합니다 .



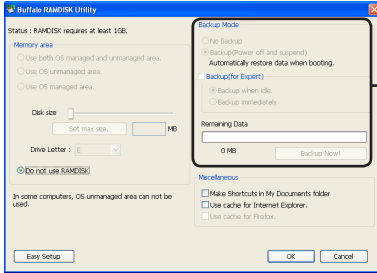
드라이브 문자를 선택합니다 .

다음 페이지로 이동

백업

RAM 드라이브에 저장된 데이터를 백업할 수 있습니다 .

- 백업을 사용하지 않도록 설정하지 않은 경우 컴퓨터를 끄거나 다시 부팅할 때 RAM 드라이브에 저장된 모든 데이터가 지워집니다 .
- 백업 데이터는 컴퓨터의 하드 드라이브에서 숨겨진 폴더에 저장됩니다 . 데이터는 수동으로 복구할 수 없습니다 .



[Backup(백업)] 을 선택하거나 보다 많은 옵션을 제공하는 [Backup (for Expert)](전문가용 백업) 을 선택합니다 .

No backup
(백업 안 함)

RAM 드라이브의 데이터가 백업되지 않습니다 . 컴퓨터를 끄거나 다시 부팅할 때 RAM 드라이브에 저장된 모든 데이터가 지워집니다 .

Backup (Power off and suspend)
Automatically restore data when boot.
(백업에서 부팅 시 데이터 자동 복원 (전원 꺼짐 또는 일시 종단의 경우))

컴퓨터가 꺼지거나 절전 모드로 전환될 때 백업이 저장됩니다 . 백업된 데이터는 컴퓨터를 다시 시작할 때 복원됩니다 .

[Backup (for Expert)](전문가용 백업) 전문가 백업을 사용할 경우 보다 많은 옵션을 사용할 수 있습니다 . 컴퓨터에 잠시 액세스할 수 없거나 컴퓨터에서 RAM 드라이브에 쓸 때 백업 데이터를 새로 고치도록 선택할 수 있습니다 .

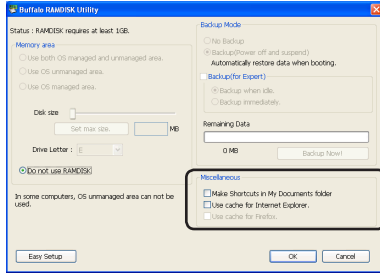
[Remaining Data(남은 분량)] 은 아직 백업하지 않은 RAM 드라이브의 데이터 양입니다 .

[Backup Now!(지금 백업 !)] 를 클릭하면 RAM 드라이브의 모든 데이터가 백업됩니다 .

다음 페이지로 이동

구성

아래와 같이 RAMDISK 를 구성합니다 .



구성할 설정을 선택합니다 .

Make "My RAMDISK" in My Documents folder

(내 문서 폴더에 "My RAMDISK" 만들기)

내 문서 폴더에 RAMDISK 아이콘을 만듭니다 .

Use cache for Internet Explorer.
(Internet Explorer 의 캐시 사용)

Internet Explorer 의 캐시에 RAMDISK 를 사용합니다 .
RAMDISK 가 대부분의 하드 드라이브보다 빠르기 때문에 IE 의 성능이 향상될 수 있습니다 .

Use cache for Firefox.
(Firefox 의 캐시 사용)

Firefox 캐시에 RAMDISK 를 사용합니다 . RAMDISK 가 대부분의 하드 드라이브보다 빠르기 때문에 Firefox 의 성능이 향상될 수 있습니다 .

설치가 완료되면 RAMDISK 에서 만든 RAM 은 [(내) 컴퓨터] 에서 다른 드라이브로 인식됩니다 .
다른 하드 드라이브와 마찬가지로 데이터를 읽고 쓸 수 있습니다 .

การใช้ยูทิลิตี้ RAMDISK

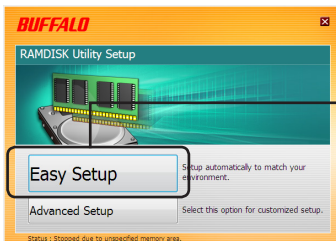
RAMDISK เป็นซอฟต์แวร์ที่ใช้หน่วยความจำบางส่วนในคอมพิวเตอร์เป็นฮาร์ดไดรฟ์เสมือนหรือ "ไดรฟ์ RAM" ไดรฟ์ RAM จะถือว่าเป็นฮาร์ดไดรฟ์ของเครื่อง โดยคุณสามารถอ่านและเขียนข้อมูลได้เหมือนกับไดรฟ์ทั่วไป เนื่องจากการอ่านและเขียนใน RAM จะเร็วกว่าการอ่านและเขียนในฮาร์ดไดรฟ์ปกติมาก ซอฟต์แวร์ของคุณจึงทำงานได้เร็วกว่ามากเมื่อใช้ RAMDISK

หมายเหตุ

- ข้อความ "Windows can't verify the publisher of this driver software" (Windows ไม่สามารถยืนยันผู้เผยแพร่ของซอฟต์แวร์ไดรเวอร์นี้) อาจปรากฏขึ้นขณะติดตั้งซอฟต์แวร์นี้ ในกรณีนี้ ให้เลือก [Install software] (ติดตั้งซอฟต์แวร์)
- Buffalo ขอแนะนำให้คุณสำรองข้อมูลที่เก็บไว้ในไดรฟ์ RAM พร้อมด้วย ข้อมูลที่เก็บไว้ในไดรฟ์ RAM จะถูกลบทิ้งเมื่อปิดคอมพิวเตอร์หรือรีบูตเครื่อง ซอฟต์แวร์สำรองข้อมูลจำหน่ายมาพร้อมกับผลิตภัณฑ์นี้ Buffalo Technology ไม่รับผิดชอบต่อข้อมูลที่เกิดการสูญหาย
- คอมพิวเตอร์ของคุณต้องการหน่วยความจำอย่างน้อย 1 GB เพื่อใช้งาน RAMDISK
- คอมพิวเตอร์ของคุณจะมองเห็นไดรฟ์ RAM เป็นฮาร์ดไดรฟ์ชื่อ BFRD-DRIVE
- ขนาดของไดรฟ์ RAM ที่คุณสามารถจัดทำได้จะขึ้นอยู่กับคอมพิวเตอร์ของคุณ
- ล็อกอินในฐานะผู้ดูแลระบบเพื่อติดตั้ง ยกเลิกการติดตั้ง หรือกำหนดค่าซอฟต์แวร์นี้
- ซอฟต์แวร์นี้สามารถใช้งานได้กับ Windows 7 รุ่น 64 และ 32 บิต และ Windows Vista หรือ Windows XP 32 บิต

การติดตั้งและกำหนดค่า

ระหว่างการติดตั้ง คุณสามารถเลือก [Easy Setup] (ติดตั้งอย่างง่าย) หรือ [Advanced Setup] (ตั้งค่าขั้นสูง) เปลี่ยนแปลงค่าหลังการติดตั้งโดยไปที่ (สตาาร์ท - โปรแกรมทั้งหมด - Buffalo - ยูทิลิตี้ RAMDISK - ยูทิลิตี้ RAMDISK)



คลิก [Easy Setup]

(ติดตั้งอย่างง่าย)

หรือคลิกที่ [Advanced Setup]

(ตั้งค่าขั้นสูง) เพื่อดูรายละเอียดเพิ่มเติม

• Easy Setup (การติดตั้งอย่างง่าย)

ตัวช่วยดำเนินการจะติดตั้ง RAMDISK ให้กับคุณโดยใช้เวลาเริ่มต้นอัตโนมัติ

• Advanced Setup (การตั้งค่าขั้นสูง)

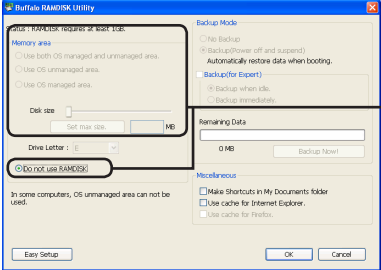
คุณสามารถแก้ไขค่าเริ่มต้นของ RAMDISK ได้ระหว่างการติดตั้ง สำหรับผู้ใช้ขั้นสูงเท่านั้น

การตั้งค่าขั้นสูง

เปลี่ยนแปลงส่วนกำหนดค่า RAMDISK โดยใช้ [Advanced Setup] (การตั้งค่าขั้นสูง) หรือในกรณีที่ใช้ [Easy Setup] (การติดตั้งอย่างง่าย) แล้ว ให้คลิกที่ [Configuration] (กำหนดค่า) เพื่อไปที่หน้าจอ Advanced Settings ด้านล่าง

หน่วยความจำที่ใช้

เลือกพื้นที่หน่วยความจำและความจุสำหรับ RAMDISK จากตัวเลือกด้านล่าง

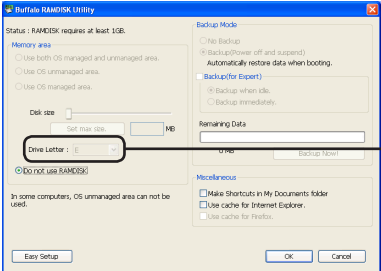


Use both OS managed and unmanaged area (ใช้ทั้งพื้นที่ที่จัดการและไม่ได้จัดการโดย OS)	จัดสรรหน่วยความจำทั้งหมดที่ไม่ได้ใช้โดย Windows และบางส่วนของหน่วยความจำที่จัดการโดย Windows ให้สำหรับไดรฟ์ RAM
Use OS unmanaged area (ใช้พื้นที่ที่จัดการโดย OS)	จัดสรรหน่วยความจำที่ Windows ไม่สามารถจัดการได้สำหรับไดรฟ์ RAM
Use OS unmanaged area (ใช้พื้นที่ที่จัดการโดย OS)	จัดสรรหน่วยความจำบางส่วนที่จัดการโดย Windows สำหรับไดรฟ์ RAM
Do not use RAMDISK (ห้ามใช้ RAMDISK)	ปิด RAMDISK

- ข้อมูลทั้งหมดในไดรฟ์ RAM จะถูกลบทิ้งหากค่าหน่วยความจำมีการเปลี่ยนแปลง แม้ว่าจะกำหนดค่าการสำรองข้อมูลไว้ ข้อมูลนี้จะไม่ถูกเรียกคืนเมื่อรีบูตคอมพิวเตอร์
- พื้นที่ว่างสำหรับหน่วยความจำเครื่องจะถูกสงวนไว้โดย Windows และไม่สามารถจัดสรรให้แก่ RAMDISK ได้

อีกชื่อกำกับไดรฟ์

เลือกอีกชื่อกำกับไดรฟ์สำหรับไดรฟ์ RAM ของคุณ

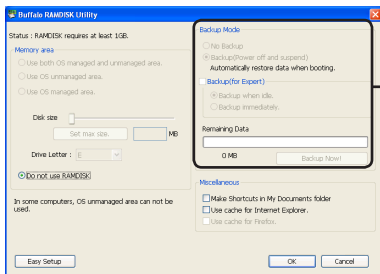


▶ ไปที่หน้าถัดไป

การสำรองข้อมูล

คุณสามารถสำรองข้อมูลที่จัดเก็บไว้ในไดรฟ์ RAM ของคุณได้

- ในกรณีที่ไม่ได้เปิดฟังก์ชันสำรองข้อมูลไว้ ข้อมูลทั้งหมดที่บันทึกไว้ในไดรฟ์ RAM จะถูกลบทิ้งเมื่อปิดหรือรีบูตคอมพิวเตอร์
- ข้อมูลที่สำรองไว้จะถูกบันทึกไว้ในโฟลเดอร์ซ่อนของฮาร์ดไดรฟ์คอมพิวเตอร์ ข้อมูลไม่สามารถเรียกคืนได้แบบแมนนวล



เลือก [Backup] (สำรองข้อมูล) หรือ [Backup (for Expert)] (สำรองข้อมูลขั้นสูง) เพื่อกำหนดรายละเอียดเพิ่มเติม

No backup (ไม่สำรองข้อมูล)

ข้อมูลในไดรฟ์ RAM จะไม่ถูกสำรองไว้ ข้อมูลทั้งหมดที่บันทึกไว้ในไดรฟ์ RAM จะถูกลบทิ้งเมื่อปิดหรือรีบูตคอมพิวเตอร์

Backup (Power off and suspend)
Automatically restore data
when boot. (สำรองข้อมูลอัตโนมัติ
เรียกคืนข้อมูลเมื่อบูต)

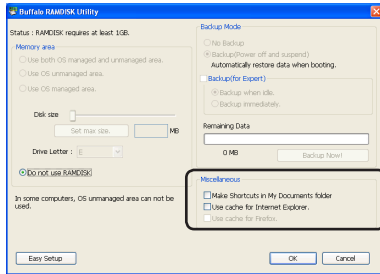
ข้อมูลสำรองจะถูกจัดเก็บไว้เมื่อปิดคอมพิวเตอร์หรือเข้าสู่โหมดสลีปหรือไฮเบอร์เนต ข้อมูลที่สำรองไว้จะถูกเรียกคืนเมื่อรีสตาร์ทเครื่อง

[Backup (for Expert)] (สำรองข้อมูลขั้นสูง) ช่วยให้คุณมีตัวเลือกเพิ่มขึ้น คุณสามารถเลือกรีเฟรชข้อมูลสำรองเมื่อไม่มีการเรียกคืนข้อมูลในคอมพิวเตอร์เครื่องหนึ่ง หรือเมื่อเขียนข้อมูลลงในไดรฟ์ RAM
[Remaining Data] (ข้อมูลที่เก็บไว้) เป็นปริมาณของข้อมูลในไดรฟ์ RAM ที่ยังไม่ได้สำรองข้อมูล
คลิก [Backup Now!] (สำรองข้อมูลตอนนี้) เพื่อสำรองข้อมูลทั้งหมดในไดรฟ์ RAM

ไปหน้าถัดไป

การกำหนดค่า

กำหนดค่า RAMDISK ตามวิธีต่อไปนี้



เลือกค่าที่จะปรับตั้ง

Make "My RAMDISK" in My Documents folder (สร้าง "My RAMDISK" ในโฟลเดอร์ My Documents)

วางไอคอน RAMDISK ไว้ในโฟลเดอร์ My Documents

Use cache for Internet Explorer. (ใช้แคชสำหรับ Internet Explorer)

ใช้ RAMDISK สำหรับแคช Internet Explorer เนื่องจาก RAMDISK ทำงานได้เร็วกว่าฮาร์ดไดรฟ์ส่วนใหญ่ การทำงานจาก IE จึงมีความเร็วเพิ่มขึ้นอย่างเห็นได้ชัด

Use cache for Firefox. (ใช้แคชสำหรับ Firefox)

ใช้ RAMDISK สำหรับแคช Firefox เนื่องจาก RAMDISK ทำงานได้เร็วกว่าฮาร์ดไดรฟ์ส่วนใหญ่ การทำงานจาก Firefox จึงมีความเร็วเพิ่มขึ้นอย่างเห็นได้ชัด

หลังการติดตั้ง ไดรฟ์ RAM ที่ RAMDISK สร้างขึ้นจะถูกมองเป็นไดรฟ์อื่นใน คุณสามารถอ่านและเขียนข้อมูลระหว่างกันเหมือนกับฮาร์ดดิสก์ทั่วไป

كيفية استخدام الأداة المساعدة لـ RAMDISK

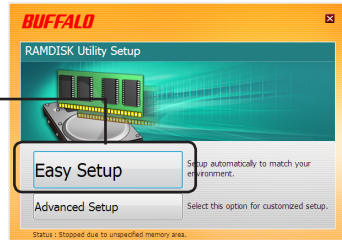
يعتبر RAMDISK برنامج يقوم باستخدام جزء من مساحة الذاكرة الموجودة على الكمبيوتر كمحرك أقراص ظاهري أو "محرك أقراص ذاكرة الوصول العشوائي". يتم التعرف على محرك أقراص ذاكرة الوصول العشوائي كمحرك قرص ثابت بواسطة الكمبيوتر، ويمكنك قراءة البيانات وكتابتها إليه مثل أي محرك أقراص آخر. ولأن القراءة والكتابة من وإلى ذاكرة الوصول العشوائي تتم بصورة أسرع من القراءة والكتابة من وإلى محرك القرص الثابت العادي، قد يتم تشغيل البرنامج الخاص بك بسرعة أكبر عند استخدام RAMDISK.

ملاحظات

- قد تظهر الرسالة (تعدّل على Windows التحقق من ناشر برنامج التشغيل) أثناء تثبيت هذا البرنامج. إذا حدث ذلك، حدد [Install software] (تثبيت البرنامج).
- يوصى بـ Buffalo بنسخ البيانات المخزنة في محرك أقراص ذاكرة الوصول العشوائي احتياطيًا. حيث يتم مسح أي بيانات مخزنة في محرك أقراص ذاكرة الوصول العشوائي عند إيقاف تشغيل الكمبيوتر أو إعادة تشغيله. تم تضمين برنامج النسخ الاحتياطي مع هذا المنتج. لا تعتبر Buffalo Technology مسؤولة عن فقدان البيانات.
- يحتاج الكمبيوتر الخاص بك إلى مساحة من الذاكرة قدرها 1 غيغابايت على الأقل لاستخدام RAMDISK.
- سيُعرف الكمبيوتر الخاص بك على محرك أقراص ذاكرة الوصول العشوائي كمحرك قرص ثابت يسمى BFRD-DRIVE.
- وسيعتمد حجم محرك أقراص ذاكرة الوصول العشوائي التي يمكنك إنشاؤها على الكمبيوتر.
- سجل دخولك باستخدام حساب مسؤول لتثبيت هذا البرنامج أو إزالته تثبيته أو تكوينه.
- هذا البرنامج خاص بالإصدارين Windows 7 و Windows Vista ذات 64 بت و 32 بت والإصدارات 32 بت من Windows XP.

التثبيت والتكوين

أثناء التثبيت، يمكنك اختيار [Easy Setup] (الإعداد السهل) أو [Advanced Setup] (الإعداد المتقدم). لتغيير الإعدادات بعد التثبيت، انتقل إلى (أبدأ) < [كافة البرامج] < [BUFFALO] < [الأداة المساعدة RAMDISK] < (الأداة المساعدة RAMDISK).



انقر فوق [Easy Setup] (الإعداد السهل).
أو، انقر فوق [Advanced Setup] (الإعداد المتقدم) للحصول على المزيد من الاختيارات التفصيلية.

• الإعداد السهل

سيقوم المعالج بتثبيت RAMDISK لك تلقائيًا باستخدام الإعدادات الافتراضية.

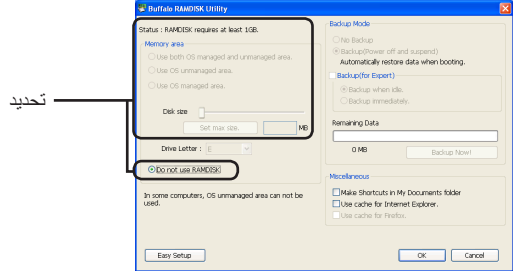
• الإعداد المتقدم

سيسمح لك بتغيير الكثير من الإعدادات الافتراضية لـ RAMDISK أثناء التكوين. للمستخدمين المتقدمين فقط.

لتغيير إعدادات تكوين RAMDISK، استخدم [Advanced Setup] (الإعداد المتقدم). أو، إذا استخدمت [Easy Setup] (الإعداد السهل) بالفعل، فانقر فوق [Configuration] (تكوين) للانتقال إلى شاشات الإعدادات المتقدمة الموجودة أدناه.

الذاكرة المستخدمة

حدد ناحية الذاكرة والسعة الخاصة بـ RAMDISK من الاختيارات الموجودة بالأدنى.



تخصيص كل الذاكرة غير المدارة بواسطة Windows، وأيضًا جزء من الذاكرة المدارة بواسطة Windows، إلى محرك أقراص ذاكرة الوصول العشوائي.

Use both OS managed and unmanaged area
(استخدم كل من نظام التشغيل المُدار والمنطقة غير المُدارة)

تعيين الذاكرة التي لا يمكن إدارتها بواسطة Windows إلى محرك أقراص ذاكرة الوصول العشوائي.

Use OS unmanaged area
(استخدم منطقة نظام التشغيل غير المُدار)

تعيين بعض من الذاكرة المدارة بواسطة Windows إلى محرك أقراص ذاكرة الوصول العشوائي.

Use OS managed area
(استخدم منطقة نظام التشغيل المُدار)

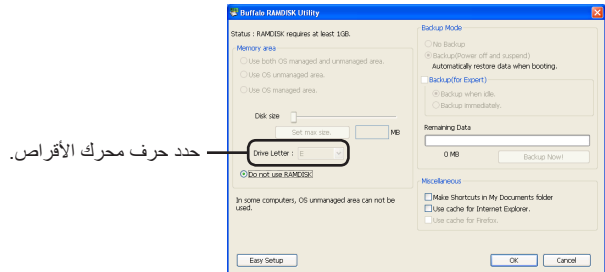
تعطيل RAMDISK.

Do not use RAMDISK
(عدم استخدام RAMDISK)

- يتم حذف كافة البيانات الموجودة في محرك أقراص ذاكرة الوصول العشوائي عند تغيير إعدادات الذاكرة. حتى في حالة تكوين النسخ الاحتياطي، لا يؤدي هذا إلى استرداد البيانات عند إعادة تشغيل الكمبيوتر.
- يقوم Windows بالاحتفاظ بمساحة لذاكرة النظام ولا يمكن تعيينها إلى RAMDISK.

حرف محرك الأقراص

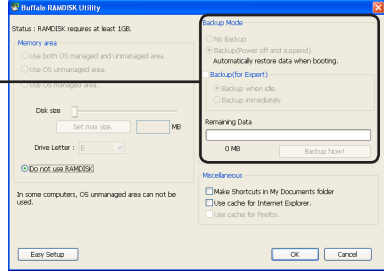
حدد حرف محرك أقراص لتعيينه إلى محرك أقراص ذاكرة الوصول العشوائي.



يمكنك نسخ البيانات المخزنة على محرك أقراص ذاكرة الوصول العشوائي احتياطيًا.

- إذا لم يتم تمكين النسخ الاحتياطي، فسيتم مسح كل البيانات المحفوظة على محرك أقراص ذاكرة الوصول العشوائي عند إيقاف تشغيل الكمبيوتر أو إعادة تشغيله.
- يتم حفظ بيانات النسخ الاحتياطي في مجلد مخفي على محرك القرص الثابت الخاص بالكمبيوتر. لا يمكن استرداد البيانات يدويًا.

حدد [Backup] (نسخ احتياطي) أو [Expert] (نسخ احتياطي لخبير) للحصول على مزيد من الخيارات.



لن يتم نسخ البيانات الموجودة على محرك أقراص ذاكرة الوصول العشوائي احتياطيًا. سيتم مسح كل البيانات المحفوظة على محرك أقراص ذاكرة الوصول العشوائي عند إيقاف تشغيل الكمبيوتر أو إعادة تشغيله.

No backup
(بدون نسخ احتياطي)

يتم حفظ نسخة احتياطية عند إيقاف تشغيل الكمبيوتر أو ضبطه على وضع السكون أو الإسبات. سيتم استعادة البيانات التي تم نسخها احتياطيًا عند إعادة تشغيل الكمبيوتر.

Backup (Power off and suspend)
Automatically restore data when boot
(النسخ الاحتياطي (إيقاف التشغيل أو الإيقاف) استعادة البيانات تلقائيًا عند التمهيد.)

يمكنك [Expert Backup] (نسخ احتياطي لخبير) المزيد من الخيارات. يمكنك اختيار تحديث البيانات التي تم نسخها احتياطيًا عند عدم الوصول إلى الكمبيوتر لفترة، أو عند الكتابة على محرك أقراص ذاكرة الوصول العشوائي.

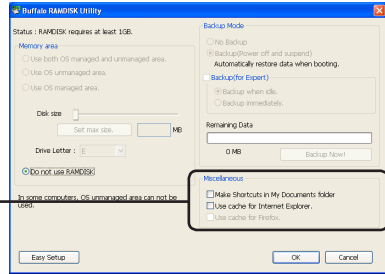
[Remaining Data] (البيانات المتبقية) هو مقدار البيانات الموجودة على محرك أقراص ذاكرة الوصول العشوائي التي لم يتم نسخها احتياطيًا بعد.

انقر فوق [Backup Now]! (نسخ احتياطي الآن) لنسخ كل البيانات الموجودة على محرك أقراص ذاكرة الوصول العشوائي احتياطيًا.

إذهب إلى الصفحة التالية

قم بتهيئة RAMDISK كما موجود بالأدنى.

حدد إعداد لتكوينه.



ضع أيقونة RAMDISK في مجلد المستندات.

Make "My RAMDISK" in My Documents folder
(ضع "My RAMDISK" في مجلد المستندات)

استخدام RAMDISK لذاكرة التخزين المؤقت لـ Internet Explorer. ونظرًا لأن RAMDISK أسرع من معظم محركات الأقراص الثابتة، فقد يمنحك أداء أسرع لـ IE.

.Use cache for Internet Explorer
(استخدم ذاكرة التخزين المؤقت لـ Internet Explorer (Explorer).

استخدام RAMDISK لذاكرة التخزين المؤقت لـ Firefox. ونظرًا لأن RAMDISK أسرع من معظم محركات الأقراص الثابتة، فقد يمنحك أداء أسرع لـ Firefox.

.Use cache for Firefox
(استخدام ذاكرة التخزين المؤقت لـ Firefox).

وبعد اكتمال الإعداد، يتم التعرف على محرك أقراص ذاكرة الوصول العشوائي الذي قام RAMDISK بإنشائه كمحرك أقراص آخر في جهاز الكمبيوتر). ويمكنك قراءة البيانات وكتابتها منه وإليه مثل أي محرك أقراص ثابتة آخر.