

The installer for the Windows-based driver and other software has been upgraded, and it requires you to follow different installation procedures from what is described in the User's Manuals. To install the Windows-based driver and other software, be sure to read this document.

System Requirements

For the latest information, see the Roland DG Corp. website (<http://www.rolanddg.com>).

Operating system	Windows 95/98/Me/NT 4.0/2000/XP/Vista/7 (32 bit / 64 bit edition)
Processor	The minimum required CPU for the operating system
Memory	32 MB or more recommended
Optical drive	CD-ROM drive
Free hard-disk space required for installation	35MB

The Software You Can Install and Set Up

For information about the outline of each software program, refer to the User's Manual for each modeling/engraving machine.

- Windows driver
- MODELA (MODELA Player, MODELA 3D DESIGN, MODELA 3D TEXT)
- Virtual MODELA
- Dr. Engrave
- 3D Engrave
- Dr. PICZA

Installing the Windows-based Driver

Notice

When using ME-US3 (USB-serial conversion cable), be sure to install the ME-US3 driver first and then install the Windows-based driver.
☞ "ME-US3 Installation & Cable Connection Guide"

Procedure

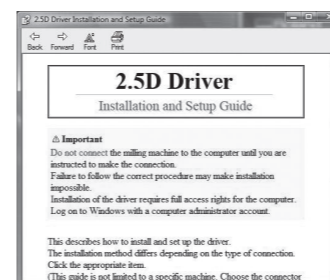
- 1 Log on to Windows as an "Administrator" or a member of the "Administrators" group.
- 2 Insert the Roland Software Package CD-ROM into the computer.
(Windows Vista/7: When the automatic playback window appears, click [Run menu.exe].)
The setup menu appears automatically.
- 3 When using ME-US3 (USB-serial conversion cable), install the driver software for ME-US3.
☞ "ME-US3 Installation & Cable Connection Guide"

4 Click [Install] of "Windows Driver."

An Installation and Setup Guide matched to the basic software on your computer is displayed. Follow the instructions in the Installation and Setup Guide to finish installing.
Windows 7/Vista: When [User Account Control] window appears on the screen, click [Yes].



Setup Menu



Installation and Setup Guide

POINT!

When using ME-US3, select the port which was added during the installation of the ME-US3 driver for the process where you are to select one for the "Port" while installing the Windows-based driver.

☞ "ME-US3 Installation & Cable Connection Guide"

Uninstalling the Windows-based Driver

For information on how to uninstall the Window-based driver, refer to the readme.txt file for the driver.



Setup Menu

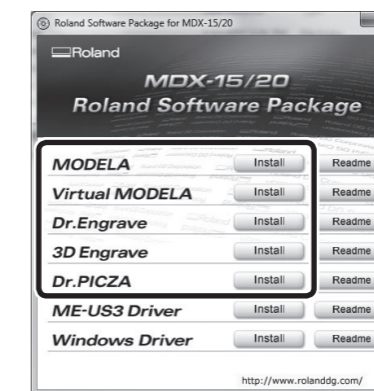
Click here to display the readme.txt file.

Installing the Software

Procedure

1 Display the setup menu of the Roland Software Package.

2

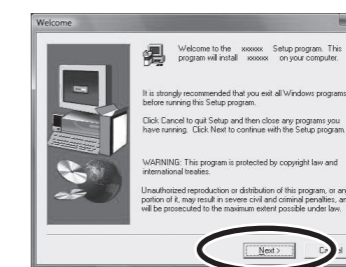


Setup Menu

Click [Install] of the program you want to install.

The setup program starts.

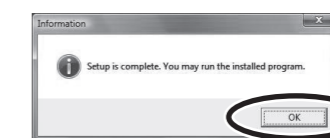
3



Click [Next], and follow the messages to carry out setup and finish setting up the program.

Windows 7/Vista: When [User Account Control] window appears on the screen, click [Yes].

4



Click [Close] or [OK].

Installation process finishes.

5 Repeat steps 2, 3, and 4 to install and set up each program.

6



When all installation finishes, click

7 Remove the CD-ROM from the CD-ROM drive.



1000006837

Windows ドライバおよび各種ソフトウェアのインストーラがバージョンアップしました。これに伴い、インストール方法が取扱説明書に記載の方法と異なります。Windows ドライバおよび各種ソフトウェアをインストールする時は本書をお読みください。

必要なシステム構成

最新情報は当社ホームページ（<http://www.rolanddg.co.jp/>）をご覧ください。

オペレーティングシステム (OS)	Windows 95/98/Me/NT 4.0/2000/XP/Vista/7 (32ビット/64ビット版)
CPU	オペレーティングシステムが動作する CPU
メモリ	32MB 以上を推奨
ドライブ	CD-ROM ドライブ
インストールに必要なハードディスク空き容量	35MB

インストールするソフトウェア

各ソフトウェアの概要については、各加工機の取扱説明書を参照してください。

- Windows ドライバ
- MODELA (MODELA Player、MODELA 3D DESIGN、MODELA 3D TEXT)
- Virtual MODELA
- Dr. Engrave
- 3D Engrave
- Dr. PICZA

Windows ドライバのインストール

！ お願い

ME-US3 (USB-シリアル変換ケーブル) を使用する場合は、ME-US3 のドライバをインストールしてから、Windows ドライバをインストールしてください。
 ⇨ 『ME-US3 インストール&接続ガイド』

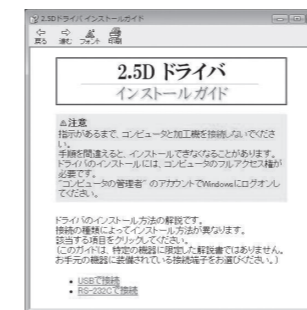
手順

- 1 「コンピュータの管理者」または「Administrators」グループのメンバーとして Windows にログオンする。
- 2 Roland Software Package の CD-ROM を、コンピュータの CD-ROM ドライブに挿入する。
 (Windows Vista/7：自動再生画面が表示された場合は、[menu.exe の実行] をクリックする。)
 しばらくすると、インストールメニュー画面が表示されます。
- 3 ME-US3 (USB-シリアル変換ケーブル) を使用する場合は、ME-US3 のドライバをインストールする。
 ⇨ 『ME-US3 インストール&接続ガイド』

- 4 [Windows Driver] の「インストール」をクリックする。
 お使いのコンピュータのオペレーティングシステムに合わせたインストールガイドが表示されます。インストールガイドに従って、インストールを完了してください。
 Windows Vista/7：[ユーザアカウント制御] 画面が表示されたら、[はい] をクリックしてください。



インストールメニュー画面



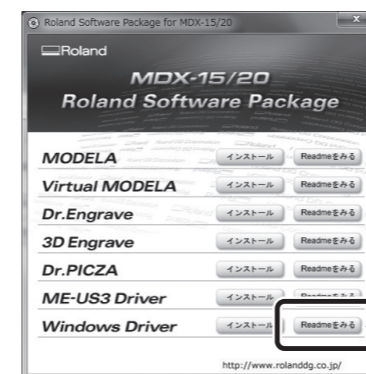
インストールガイド

POINT!

ME-US3 を使用する場合、Windows ドライバのインストール中に行う「ポート」の選択では ME-US3 ドライバのインストール時に追加されたポートを選択してください。
 ⇨ 『ME-US3 インストール&接続ガイド』

Windows ドライバのアンインストール

Windows ドライバのアンインストール方法は、ドライバの Readme テキストを参照してください。



インストールメニュー画面

クリックすると Readme テキストが表示されます。

ソフトウェアのインストール

手順

- 1 インストールメニュー画面を表示させる。
- 2 インストールしたいソフトウェアの「インストール」をクリックする。
 しばらくすると、セットアップ画面が表示されます。
- 3 [次へ] をクリックし、メッセージに従ってインストールを進める。
 Windows Vista/7：[ユーザアカウント制御] 画面が表示されたら、[はい] をクリックしてください。
- 4 [閉じる] または [OK] をクリックする。
 インストールは完了です。
- 5 手順 2 3 4 を繰り返し、各ソフトウェアをインストールする。
- 6 すべてのインストールが完了したら、インストールメニュー画面の「X」をクリックする。
- 7 CD-ROM を CD-ROM ドライブから取り出す。