

モニタリングポストやリアルタイム線量計について  
お分かりいただけただけでしょうか。

県では今後も空間放射線量率を監視し、  
その結果をわかりやすくお伝えすることで、  
県民の皆様の安心につながるよう努めてまいります。



モニタリングポストや  
リアルタイム線量計について  
教えてください

モニタリングポストは、国や県が定期的に校正作業を行っていますが、明らかに異常な数値が示されている場合には、モニタリングポストが設置されている施設や市町村、または県の災害対策本部までご連絡ください。

### モニタリングポストについて、このような資料もあります



手持ちの線量計の値がモニタリングポストの数値と違う理由などを説明したパンフレットです。

福島県のホームページから印刷できます。  
[放射線関連情報] で検索し、  
ページ中央にある [パンフレット] を  
クリックしてください。

### 放射線に関する相談窓口

#### 放射線に関する問い合わせ窓口

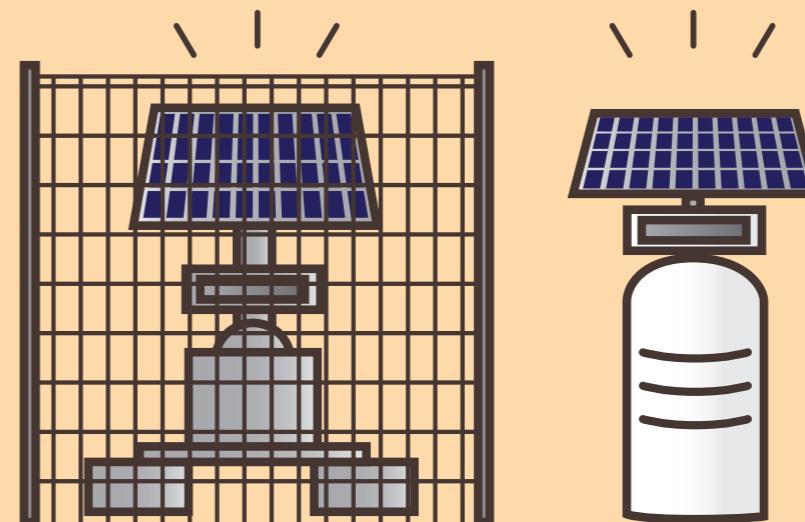
原子力規制委員会福島県住民向け電話相談窓口  
平日 8:30~20:00 土日・祝日 8:30~18:00

☎0120-988-359

#### 放射線被ばくの健康相談窓口

(独)放射線医学総合研究所  
月・水・金 13:00~16:00 ※祝日を除く

☎043-290-4003





# モニタリングポストやリアルタイム線量計について教えてください

## Q モニタリングポストやリアルタイム線量計はどこにあるのでしょうか？

A 国・県では県内全域の公共施設や学校、公園などに設置しています。

### モニタリングポスト

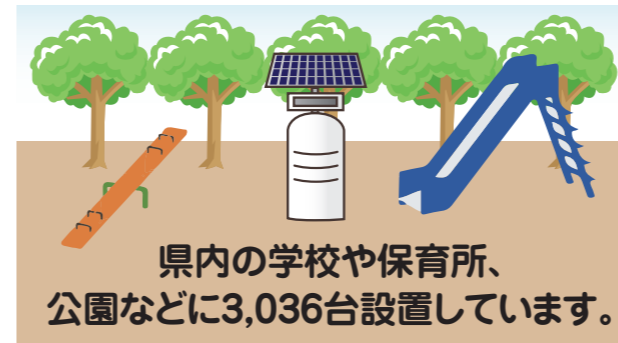
空間放射線量率の変化を見るために設置しています



県内の公共施設に  
611台設置しています。

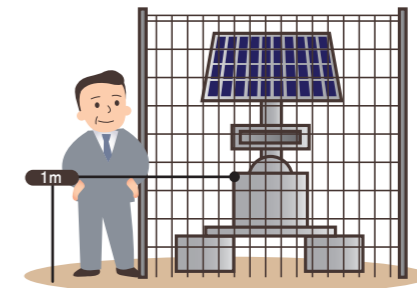
### リアルタイム線量計

主に子供の生活空間の放射線量率を見るために設置しています



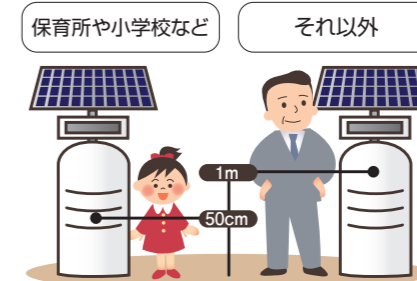
県内の学校や保育所、  
公園などに3,036台設置しています。

### 測定する高さはこのようになっています



#### モニタリングポスト

放射線量率の変化を見るだけでなく、生活空間の放射線量率も見るできるように、地上から1mの高さで測定しています。



保育所や小学校など

それ以外

#### リアルタイム線量計

保育所や小学校などに設置しているリアルタイム線量計は子供の身長に合わせて50cmの高さで測定しています。それ以外は1mの高さで測定しています。

## Q モニタリングポストやリアルタイム線量計は放射線量率の高い場所に置くべきではないですか？

A 放射線量率で、置く場所を決めているわけではありません。



モニタリングポストは空間の放射線量率の変化を測定し、新たに放射性物質が飛んできていないかを確認しています。そのため、放射線量率の高低ではなく、安定して長期間測定できる場所を選んでいきます。



また、モニタリングポストが放射線量率の一定の上昇を確認した場合、原因の確認を行っています。



リアルタイム線量計は学校や保育所、公園など、子供が利用することが多い場所を選んで設置しています。

## Q モニタリングポストやリアルタイム線量計がない場所は測定していないのでしょうか？

A 自動車走行サーベイモニタリングなどを行っています。

モニタリングポストやリアルタイム線量計での定点測定のほか、福島県では自動車に測定器を搭載して走行しながら測定する、自動車走行サーベイモニタリングによって、住まいの主要道路を測定しています。また、観光地や集会所なども定期的に線量率の測定を行っています。



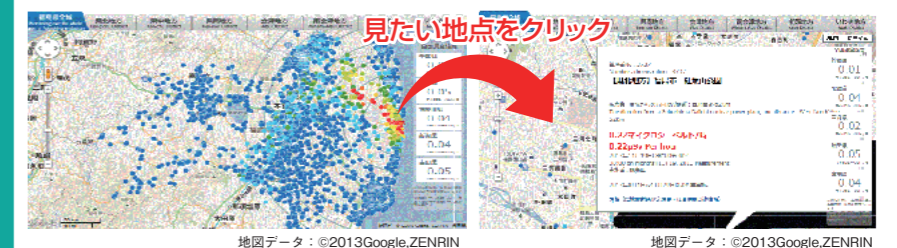
福島市の結果

地図データ：©2013Google,ZENRIN

## Q 測定結果はどこで知ることができますか？

A 福島県のホームページに測定結果を掲載しています。

モニタリングポストやリアルタイム線量計の測定結果や設置場所を掲載しています



地図データ：©2013Google,ZENRIN

地図データ：©2013Google,ZENRIN

自動車走行サーベイモニタリングの市町村別の結果を掲載しています



地図データ：©2013Google,ZENRIN

地図データ：©2013Google,ZENRIN

福島県放射能測定マップ

検索