

COMPACT
disc

取扱説明書

SEGA SATURN™

BOMBER MAN S

サターンボンバーマン

©1996 HUDSON SOFT



HUDSON®

推奨年齢

全年齢





注意

セガサターンCD 使用上のご注意

健康上のご注意

ごくまれに強い光の刺激や点滅、テレビ画面などを見ていて、一時的に筋肉のけいれん・意識の喪失等の症状を起こす人がいます。こうした経験のある方は、このソフトを使用する前に必ず医師と相談してください。また、使用中にこのような症状が起きたときは、すぐに使用をやめ、医師の診察を受けてください。このソフトを使用するときは、部屋を明るくし、なるべくテレビ画面から離れてください。また、健康のため、1時間ごとに10～20分の休憩をとり、疲れているときや睡眠不足での使用は避けてください。

キズや汚れをつけない

ディスクの両面にはキズや汚れをつけないよう、扱いには注意してください。また、ディスクを曲げたりセンター孔を大きくしないでください。

汚れを拭くときは

レンズクリーニングなどに使うやわらかい布で、中心部から外周部に向かって放射状に軽く拭き取ってください。なお、シンナーやベンジンなどは使わないでください。

保管場所に注意する

使用後は元のケースに入れ、高温・高湿になる場所を避けて保管してください。

■このディスクを無断で複製することおよび賃貸業に使用することを禁じます。

■セガサターン本体の取扱説明書もあわせてご覧ください。

文字を書いたりしない

ディスクの両面には文字を書いたり、シールなどを貼らないでください。

セガサターンCDは、セガサターン専用ソフトです。普通のCDプレイヤーなどで使用すると、ヘッドホンやスピーカーなどを破損する恐れがありますので、絶対に使用しないでください。

セガサターンをプロジェクションテレビ(スクリーン投影方式のテレビ)に接続すると、残像光量による画面焼けが生じる可能性があるため、接続しないでください。

CONTENTS

ストーリー.....4

操作方法.....6

画面の見方.....8

心強い仲間たち.....10

戦いの舞台.....12

ヒゲヒゲ団をやっつけろ！.....14

バトルゲームの遊び方.....16

10人のボンバー戦士.....18

バトルステージ紹介.....20

マスターゲームの遊び方.....22

明瞭なアイテム群.....24



ボンバーマン

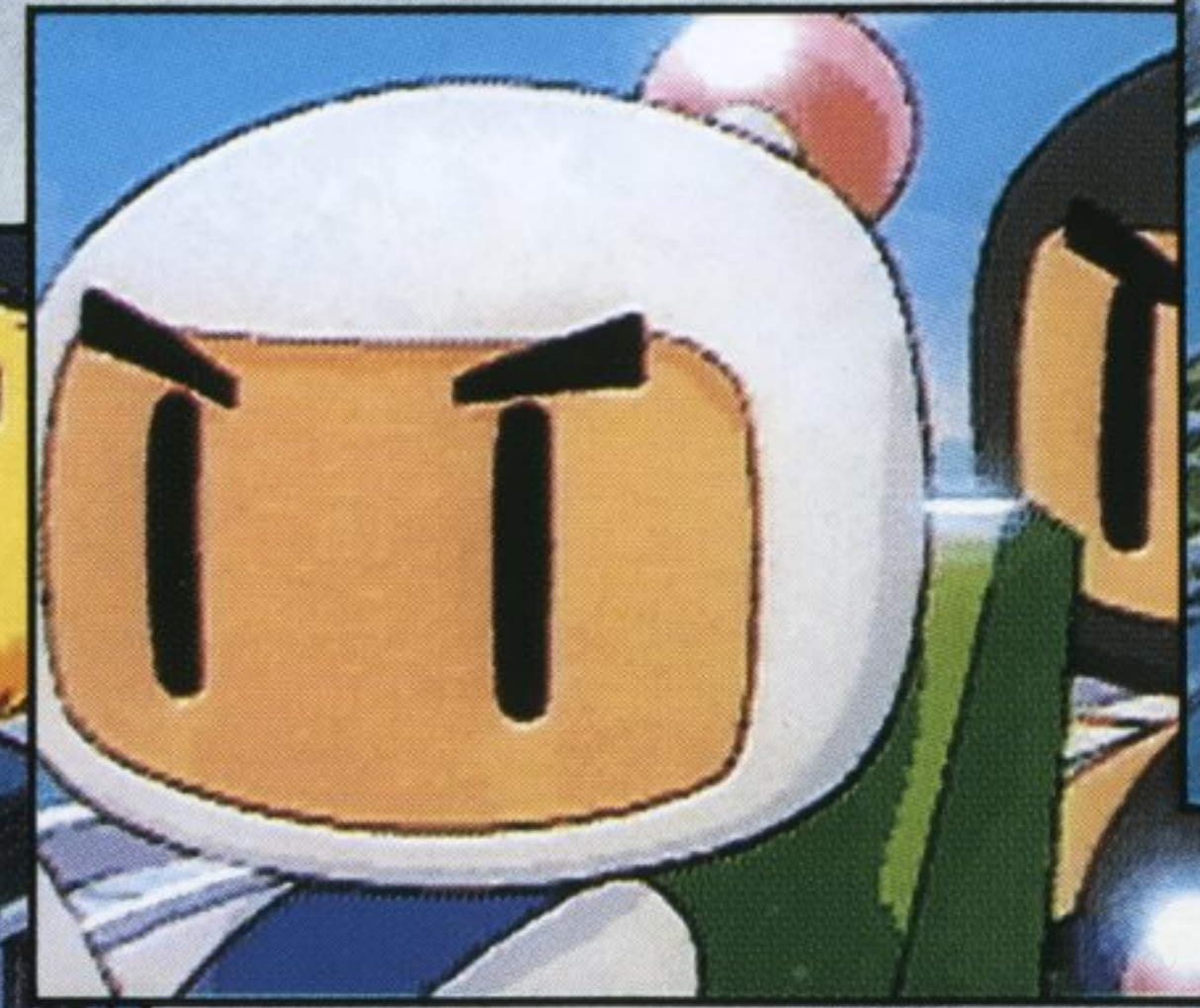
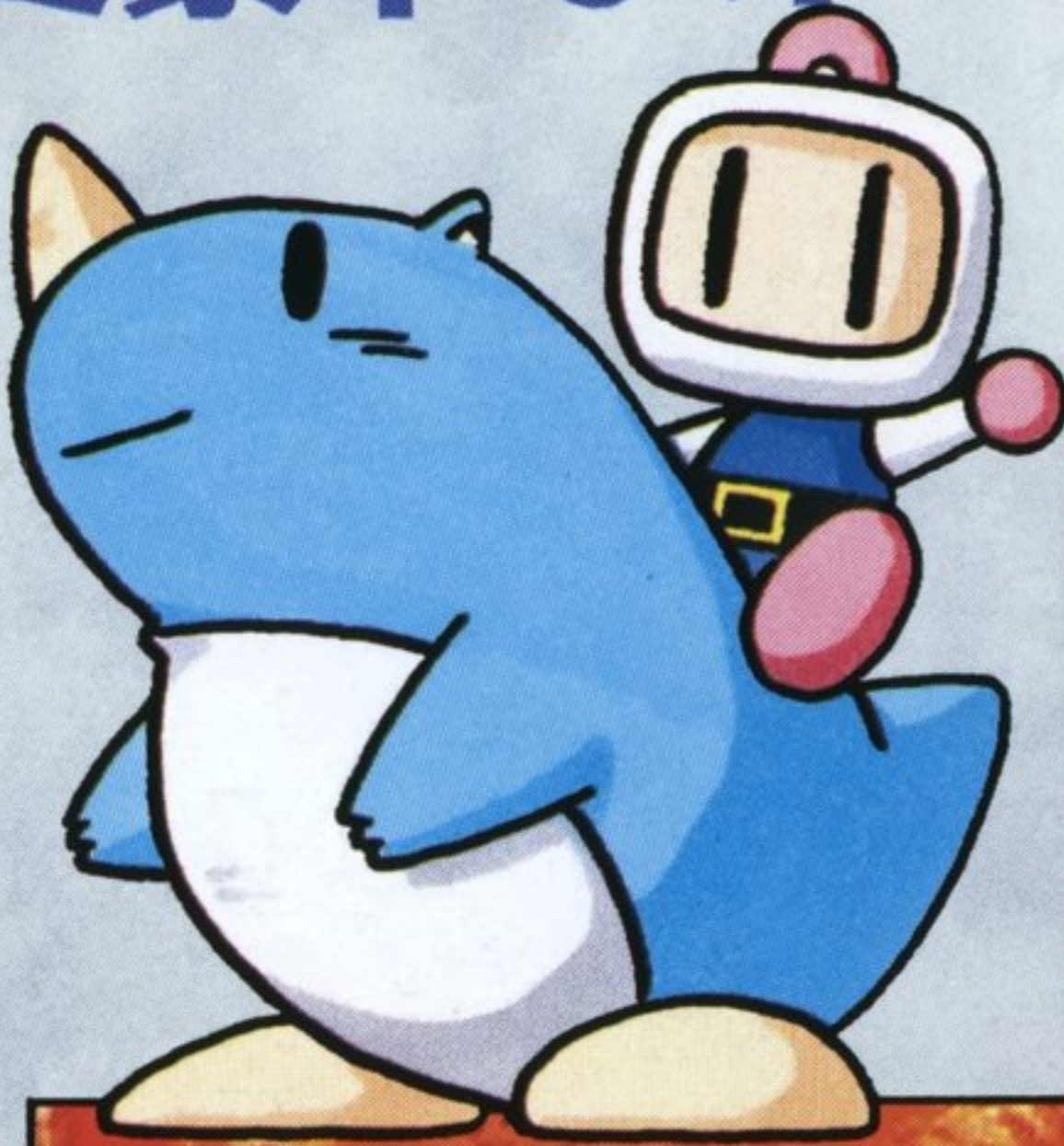


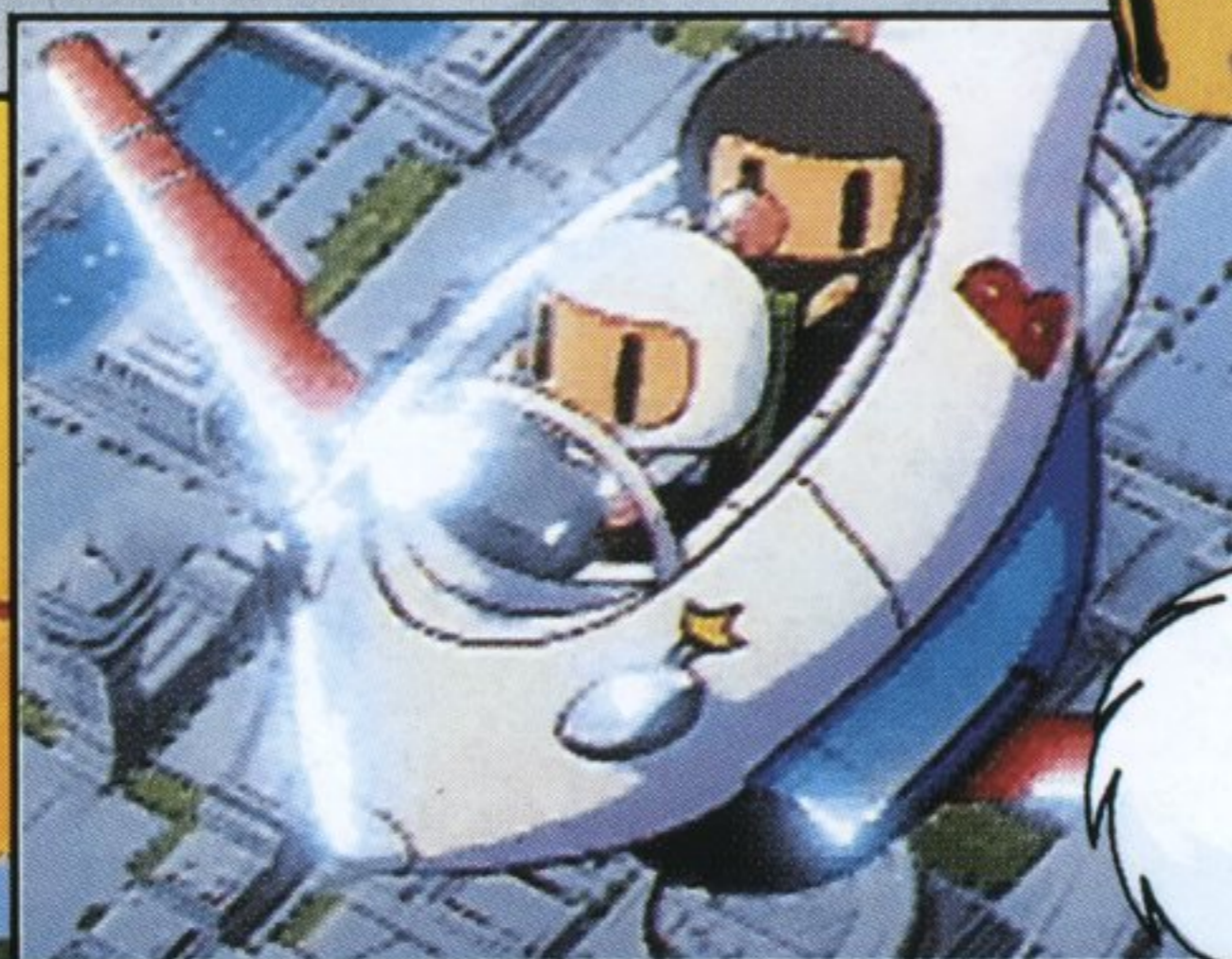
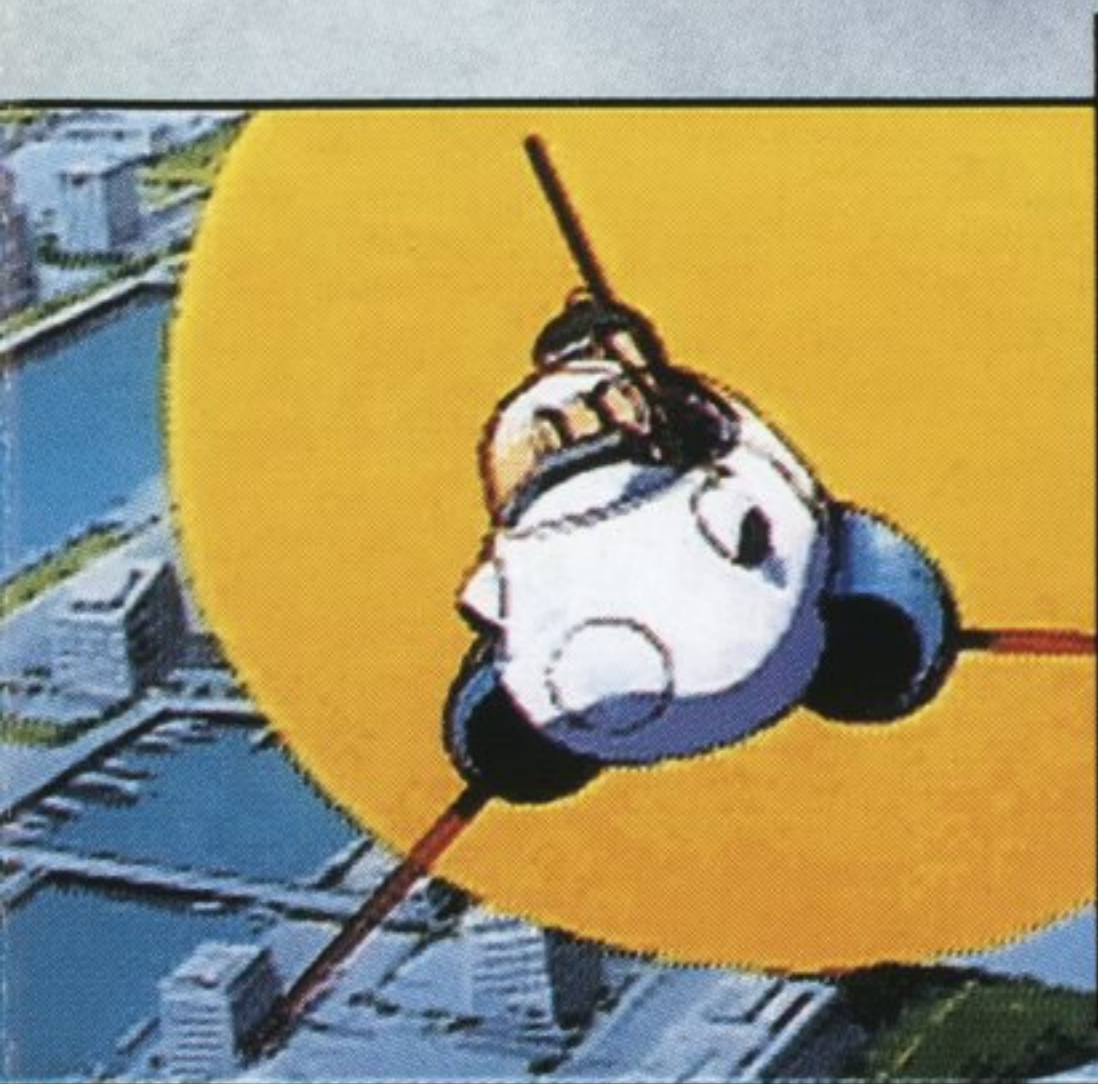
ストーリー

STORY

ちようごう か

超豪華なオープニングアニメーション





きょう ちきゅう へい わ まも 今日も地球の平和を守るため、パトロールを続けているボンバーマンの下に緊急
つうしん はい 通信が入ったのは、ある晴れた日の午後だった。ジャングルの奥深くにそびえるク
ふういん 伝説魔神が復活してしまった。闇の世界から地球
し はい 支配しようと企むヒゲヒゲ団は、伝説魔神の封印を解く4つのクリスタルを奪
まじん そうち そうちやく い 魔神コントロール装置を装着して意のままに操っているのだ。

でんせつ まじん あやつ 伝説魔神を操るヒゲヒゲ団から世界を守るためには、4つのクリスタルを取り返
し、ヒゲヒゲ団を倒すしかない！

かくして、ボンバーマンとその仲間たちとの新たな戦いが始まった…。



L・Rボタン

キックした爆弾を停止

させるときに使用します。また2つのボタンと同時に押すことで、ティラから降りることができます（1度降りてもティラに重なることで再び乗ることができます）。



方向ボタン

ゲーム中はボンバーマンの移動に使用します。キックアイテム取得時はこのボタンを操作して爆弾に体当たりすることで爆弾をキックすることができます。タイトル画面などでは各選択項目などの選択に使用します。



※ボタンの設定はオプション画面で変更することができます。

X・Y・Zボタン

使用しません。

Cボタン

爆弾の設置に使用します。ラインボムアイテム取得時には2回続けて押すとラインボムを設置できます。タイトル画面などでは各選択項目などの決定に使用します。

Bボタン

リモコンアイテム取得時に、爆弾の爆破に使用します。タイトル画面などでは各選択項目などのキャンセルに使用します。

Aボタン

パワーグローブアイテム取得時に、爆弾の上でこのボタンを押すと爆弾を持ち上げ、もう一度押すと爆弾を投げます。ティラに乗っているときは、ティラの能力を使いたいときに使用します。タイトル画面などでは、各選択項目などの決定に使用します。

スタートボタン

各選択項目などの決定に使用します。またゲーム中の一時停止やデモ画面をスキップするときにも使用します。

ノーマルゲーム
がめん

画面の見方



ボンバーマンを操作して爆弾で敵を倒しながら各面をクリアして行き、各ステージごとにいるボスを倒します。2人同時プレーが可能で、協力してゲームを進めて行くことができます。

ノーマルゲームの遊び方

ボンバーマン残り数

ボンバーマンの残り数です。

これが0の時にミスするとゲームオーバーです。2人同時プレー時は1Pと2Pで共有です。

1Pティラ成長ゲージ

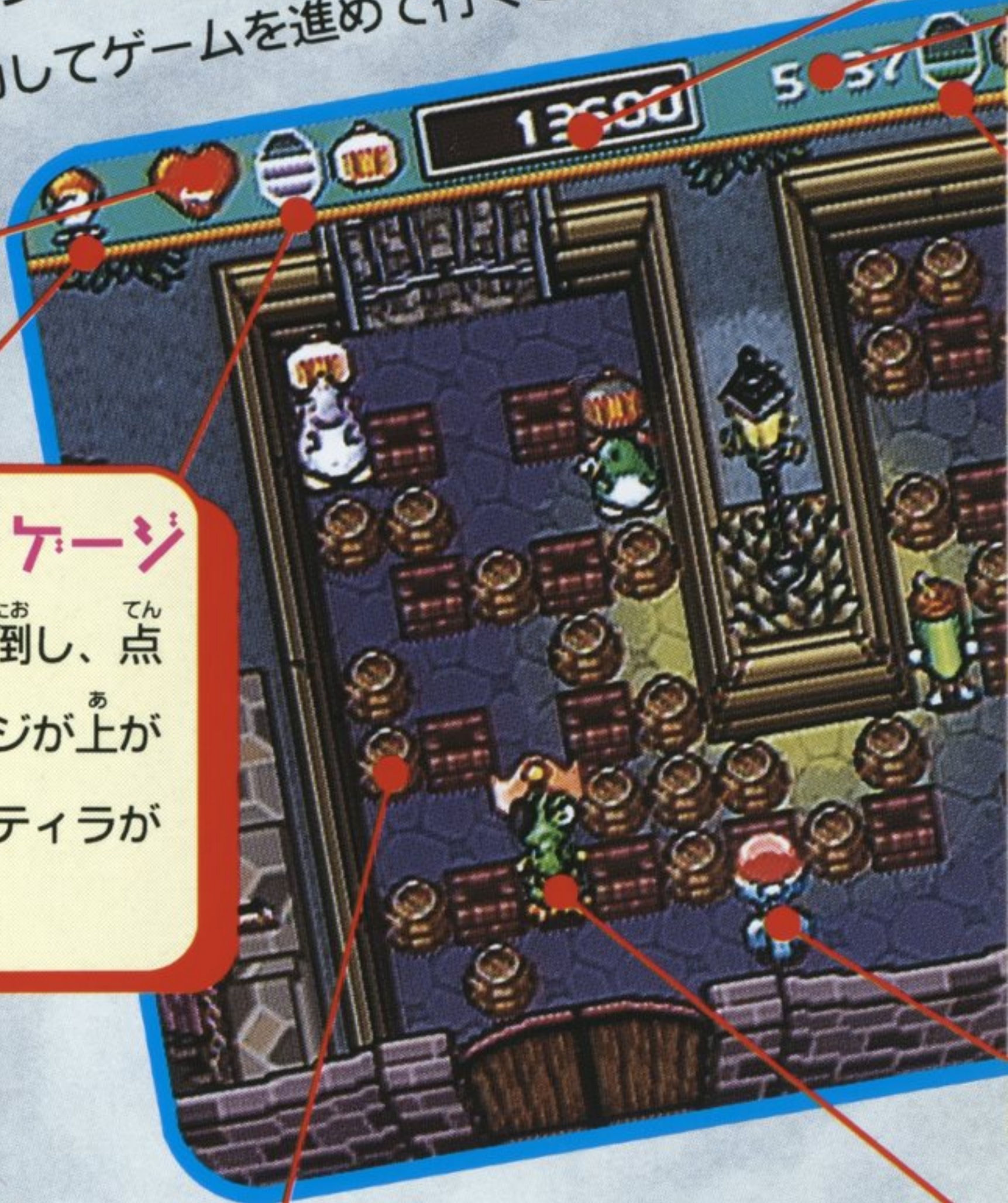
ティラに乗って敵を倒し、点数を取得するとゲージが上がり、満タンになるとティラが1段階成長します。

コアメカ数

その面にあるコアメカの総数です。全てのコアメカを破壊すると出口が出現し、そこにボンバーマンが入ると面クリアとなります。

ソフトブロック

爆弾で破壊することができます。中にアイテムが隠されているものもあります。



1Pスコア

1プレイヤー側の得点です。

タイム

残り時間が表示されます。0になるとミスになり、ボンバーマンを1人失います。ティラに乗っている場合はティラも失います。

2Pスコア

2Pティラ成長ゲージ

ハードブロック

破壊できません。

コアメカ

敵キャラ

敵に接触したり攻撃を受けるとミスになり、ボンバーマンを1人失います。

セーブ&コンティニュー

ゲームオーバー後、選択画面で「コンティニュー」を選ぶと、ゲームオーバーとなったステージの面の最初からプレーできます。また「セーブ・ゲーム」を選択すると、そこまでのデータをセーブすることができます。再開するときは、ゲーム開始時に「LOAD GAME」を選択してください。



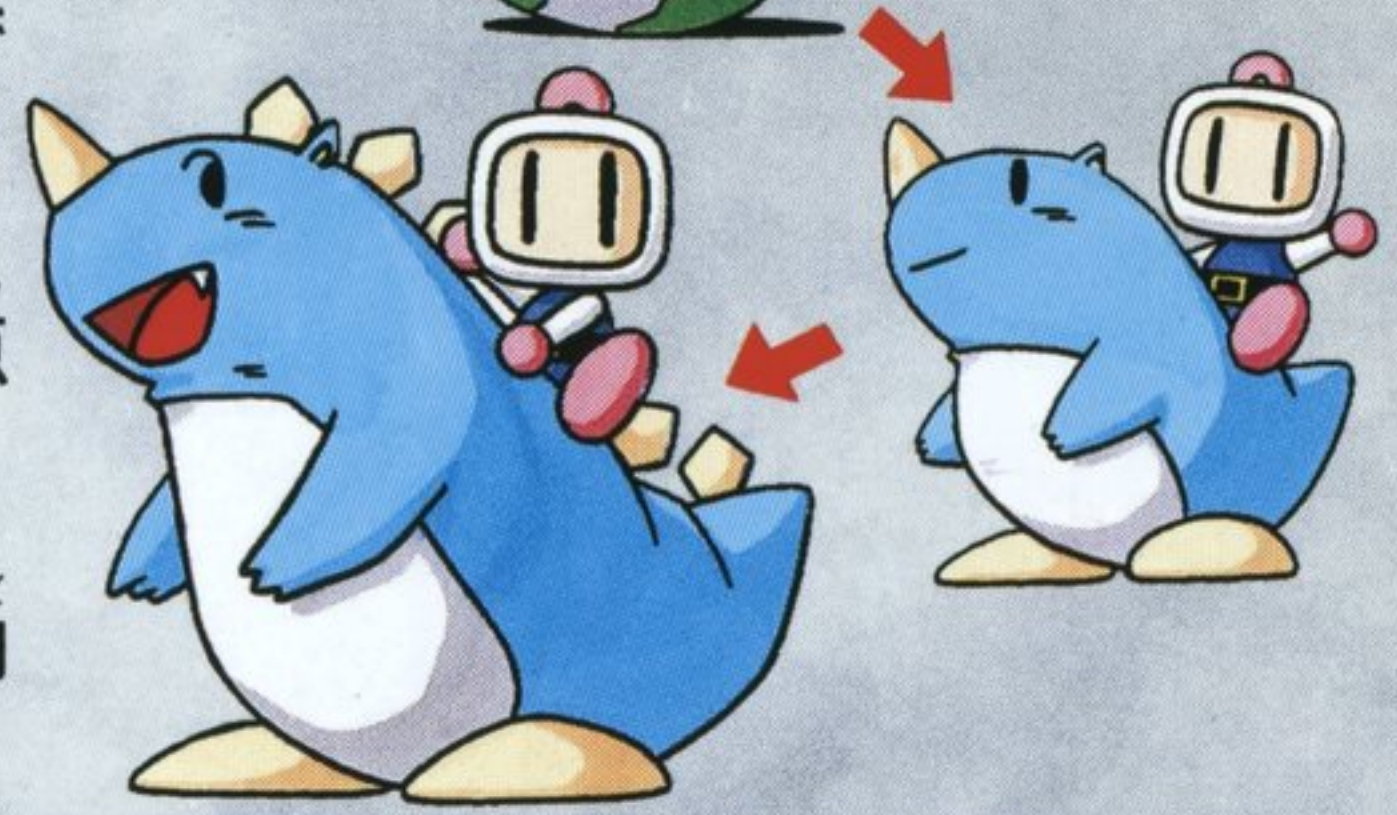
▲ ノーマルゲームをやめたいときは「END」を選択するとタイトル画面に戻ります。



「ティラ」は成長する新しいお助けキャラだ!

ボンバーマンの心強い仲間たち

ボンバーマンの新しい仲間「ティラ」は、全部で5種類あり、色によって特殊能力が異なります。ノーマルゲームでは、ティラに乗った状態で得点を重ねて、卵形のゲージを満タンにすると、ティラが1ランク成長します。バトルゲームでは卵アイテムを取ることによって成長します。成長することで特殊能力がパワーアップしていきます。



▲ティラは3段階に分けて成長します。

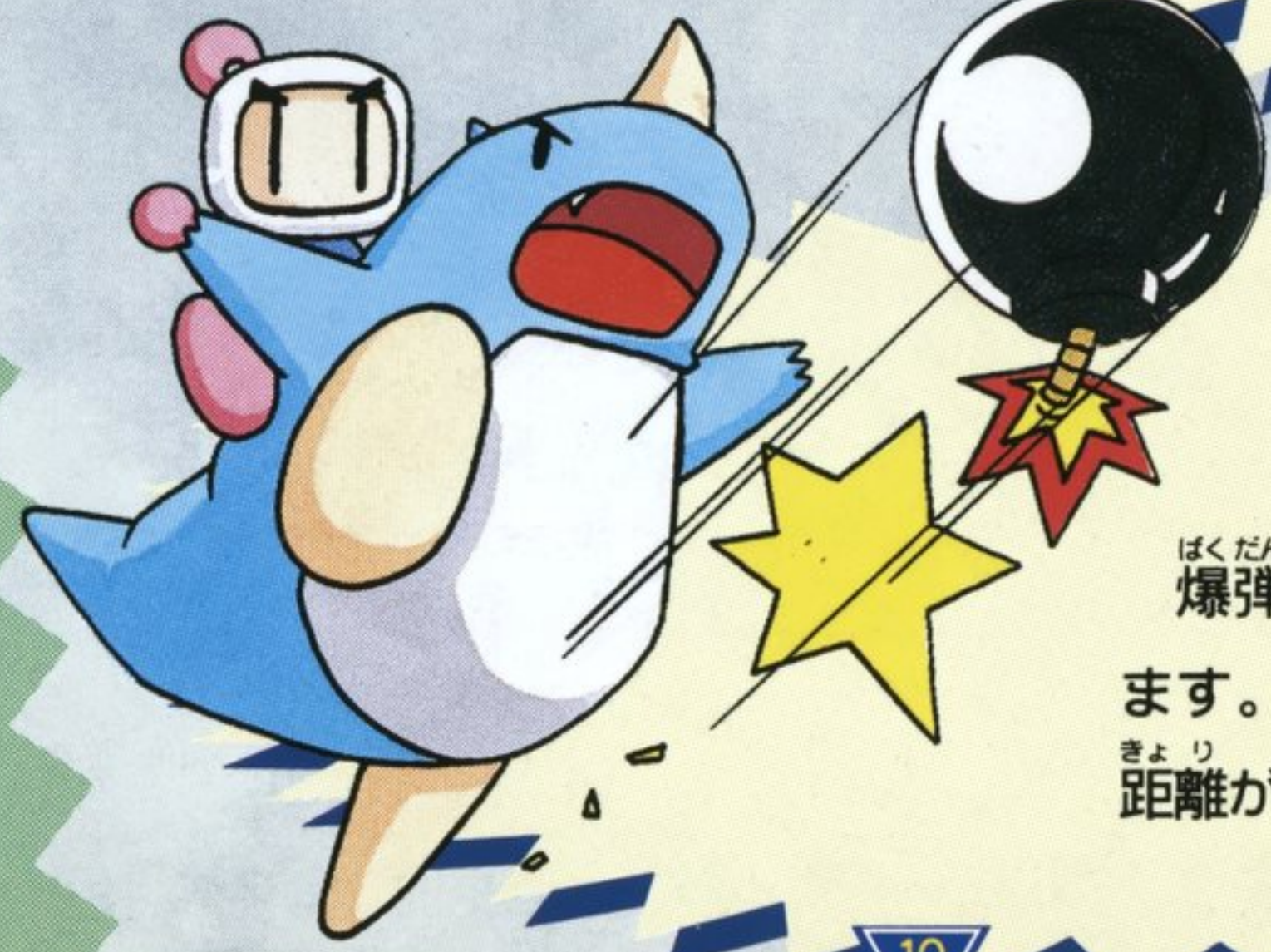


▲ティラに乗った状態でミスをすると、ティラのみを失います。



パープルティラ

超音波で爆弾を誘爆させます。また、ソフトブロック中のアイテムが発見できます。

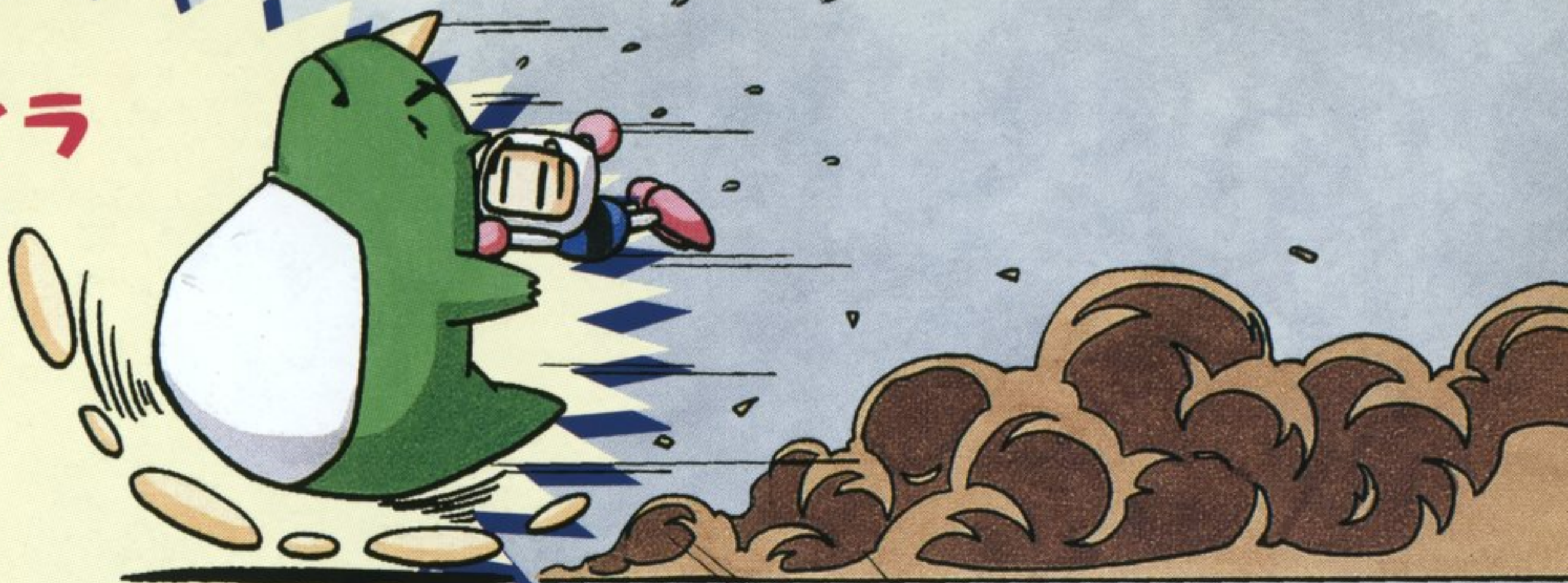


ブルーティラ

爆弾を蹴り、ブロック越しに飛ばします。成長することによって爆弾の飛ぶ距離が伸びます。

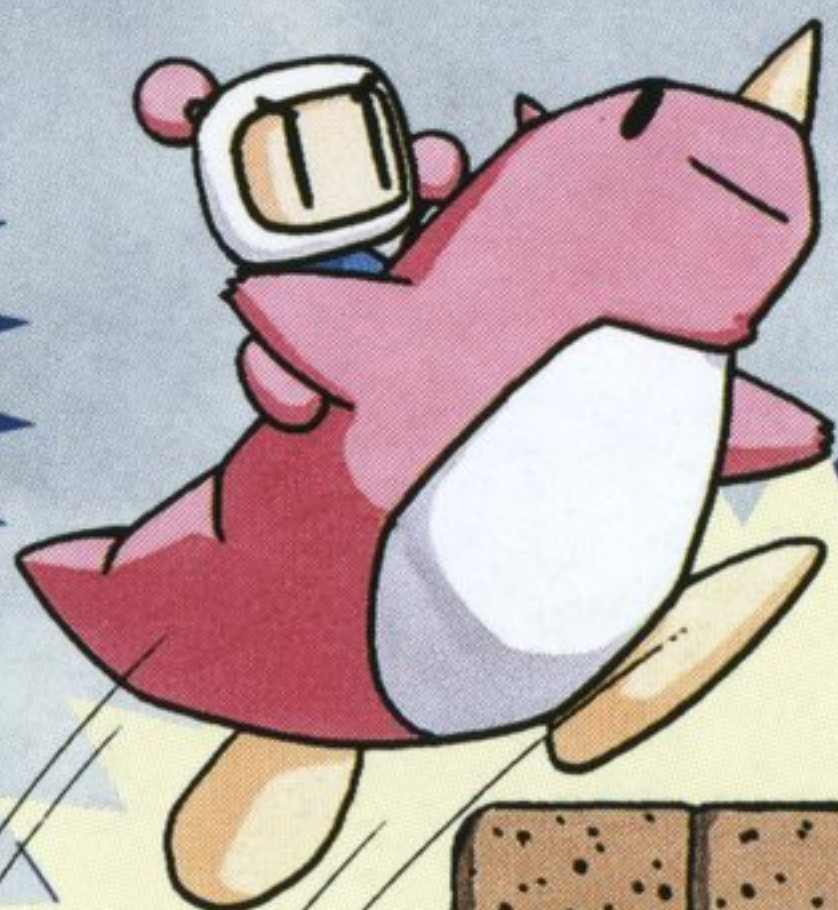
グリーンティラ

しょうがいぶつ
障害物にぶつかるまでダッ
シュします。成長すると、ダ
ッシュ中に急停止や方向転換
などが可能になります。



イエローティラ

おたけ てき うご と
雄叫びで敵の動きを止められます。成長
するごとに雄叫びの届く距離が延びます。



ピンクティラ

ソフトブロックをジャンプできます。成長
後はハードブロックやさらに遠距離へ
のジャンプが可能です。



ドクター

Dr.アイン▶

ボンバーマンたちをバッ
クアップする心強い味方Dr.
アインとケポ。ケポはタイムマシ
ーンの本体コンピュータだ!

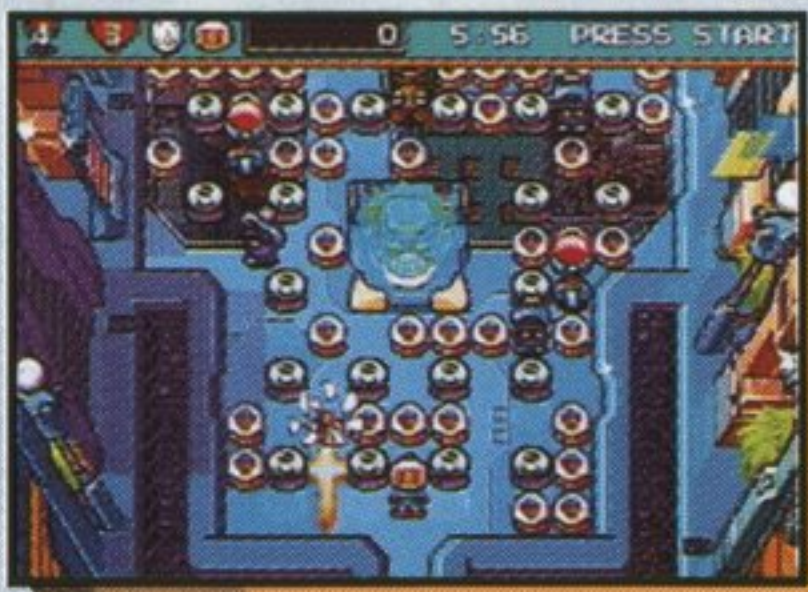




ステージ紹介 戦いの舞台

ステージ1
ヒゲヒゲ
ランド

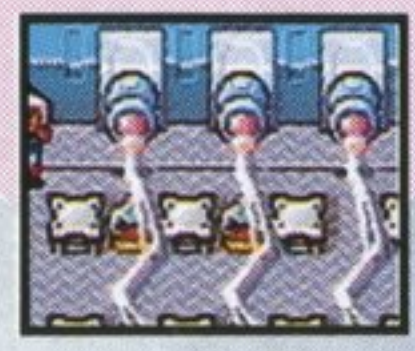
いよいよDr.メカード
とムジョーが待つ未来へ。メカードの作
りだした強力な敵キャラが待ち受けるス
テージだ。



ステージ5
ムジョー
ワールド

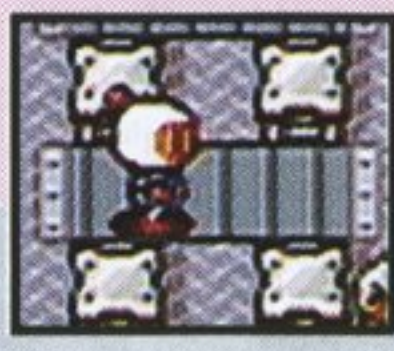
ビリビリビーム

基地内部に取り付けられた
侵入者撃退用の強力な武器。



ベルトコンベア

一定方向に動き、乗っ
たものを運んでしまう。



ノコギリギリ

等間隔で移動し、
何でも切り刻む。



舞台はさかのぼり、原始時代へ移る。血
に飢えた恐竜や自然が生み出したトラップ
がボンバーマンに襲いかかる。



ステージ4
ティラノ
ワールド

雪崩

常に一定方向に流
れている斜面。



雪玉

爆風の威力で転が
り出す。



溶岩橋

爆風にもろい、溶
岩でできた橋。



ガシガシ

捕まると一定時間
動けなくなる。





さいしょ たたか ゆうえん ち
最初の戦いは遊園地が
 ぶ たい ゆ かい てき
舞台。愉快な敵キャラが
 おお ゆ だん きんもつ
多いけれど油断は禁物だ。

たい ほう
大砲

ばくふう あ ほう
爆風を当てると砲
 だん と だ
弾が飛び出す。



カバ

ばくだん も あ
爆弾を持ち上げてう
 まく であると…



**ステージ2
 マゲマゲ
 ワールド**



じゆん わ ふう
純和風のステージのあちらこ
 ちらにカラクリが仕掛けられて
 いる。情緒あふれるステージ。

たけ こ
竹の子

ばくふう ゆ ほ さき
爆風で揺れる穂先
 つか
に捕まると…



ヤリ

あるスイッチで動
 かせるヤリ。



**ステージ3
 ガンマン
 ワールド**



せい ぶ げき ぶ たい
西部劇の舞台のようなステージで、
 スキを付けて攻撃してくる危険な敵
 キャラがいっぱいだ。

き しゃ
汽車

ひかれないように
 注意しよう。



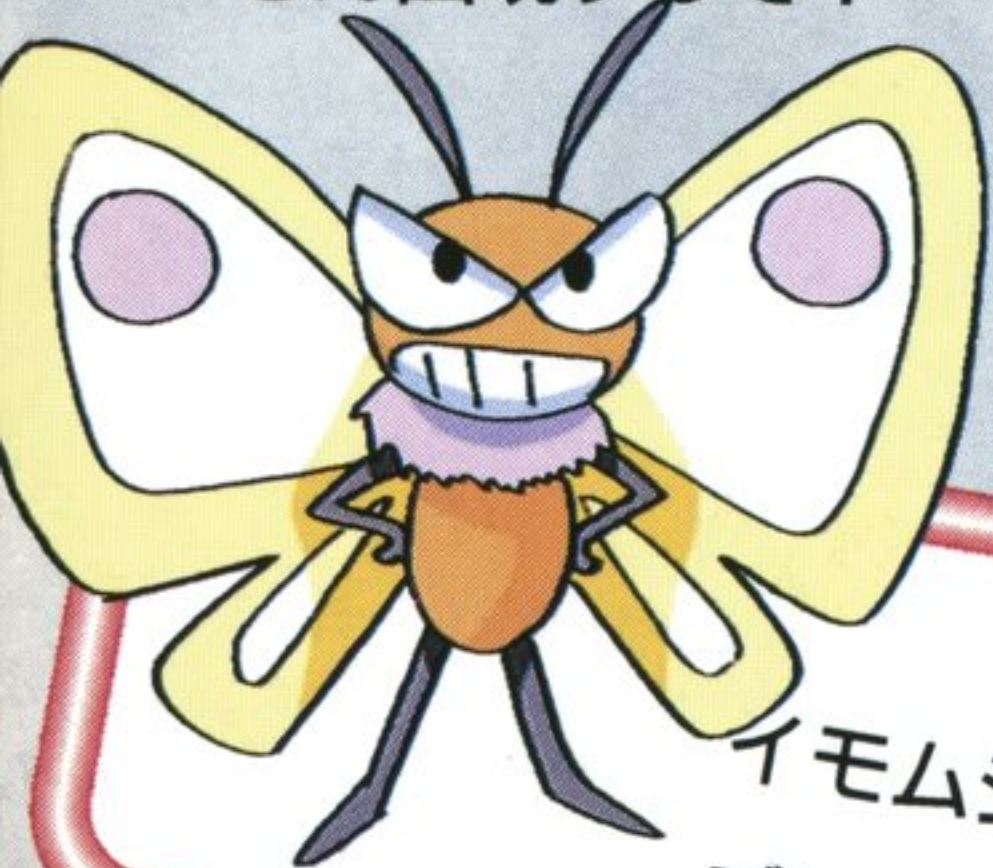
トロッコ

の 乗るとレールの上
 を走り出します。



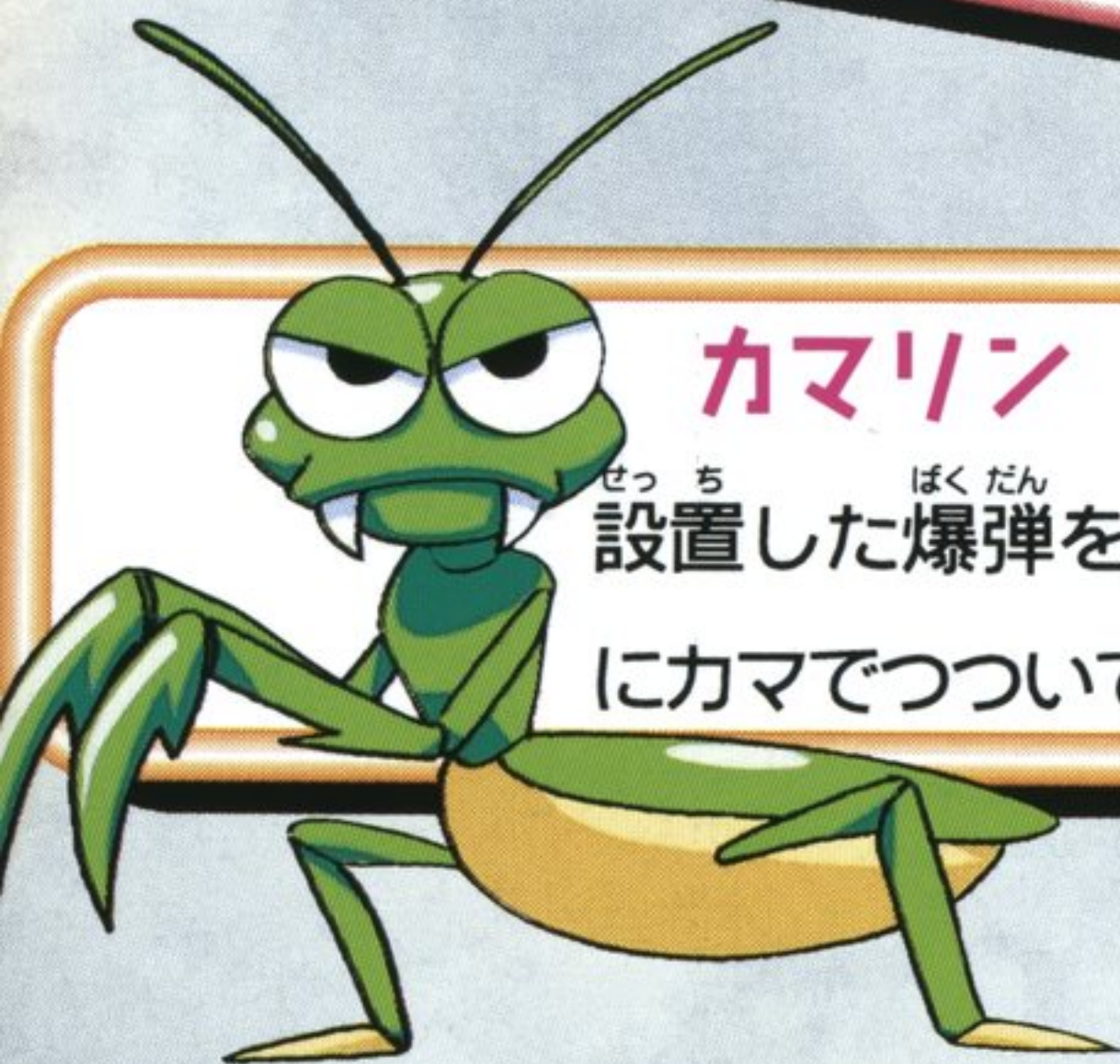
ボンバーマンの行く手を
阻む、強敵たち。

ヒゲヒゲ団の一部を大紹介。こ
のほかに手強い敵キャラがたくさん出現するぞ！



セイチョウ

イモムシ状態から脱皮して、
ブロック上を飛んでくる。



カマリン

設置した爆弾をブロック越し
にカマでつついて爆発させる。



戦闘員

あらゆる所に現れる戦闘員。

ヒゲヒゲ団のやられキャラ！？

カブトン

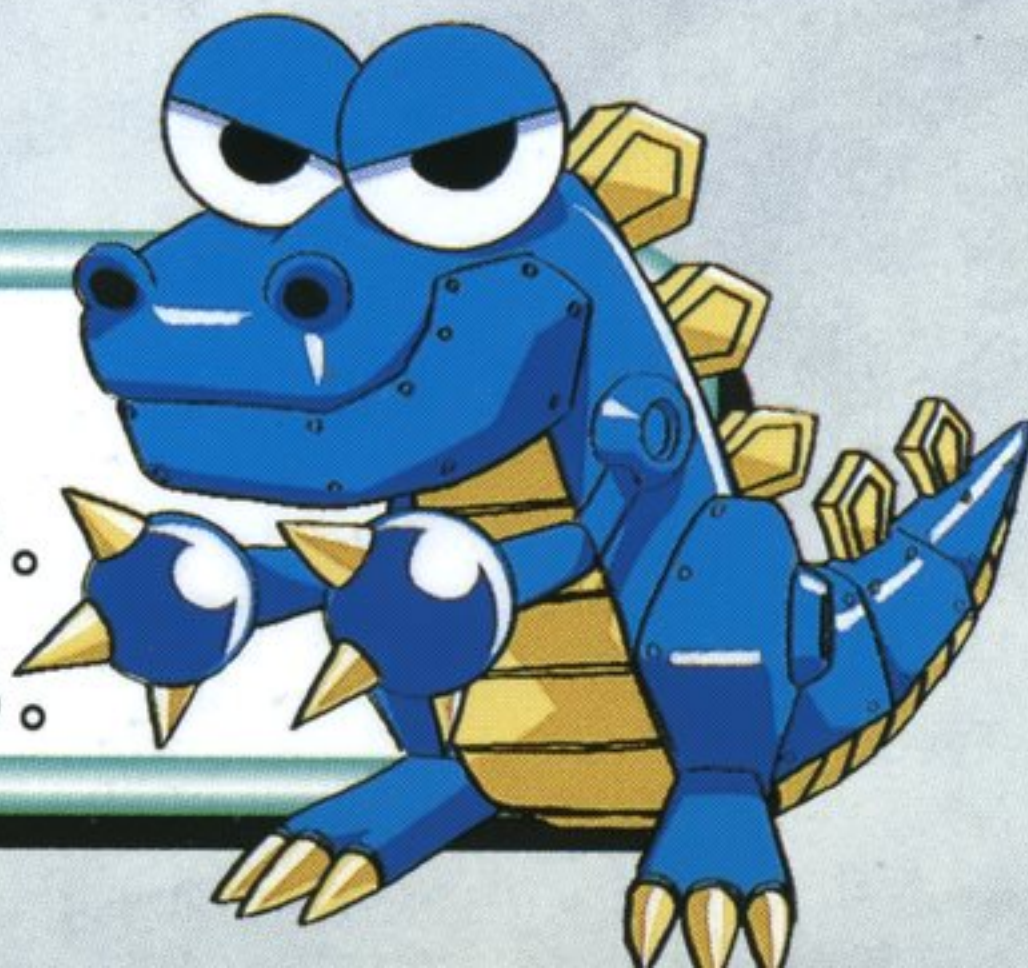
通路に設置した爆弾を、ツ
ノで後方に放り投げてしまう。



メカザウダー

機械仕掛けの恐竜型キャラ。

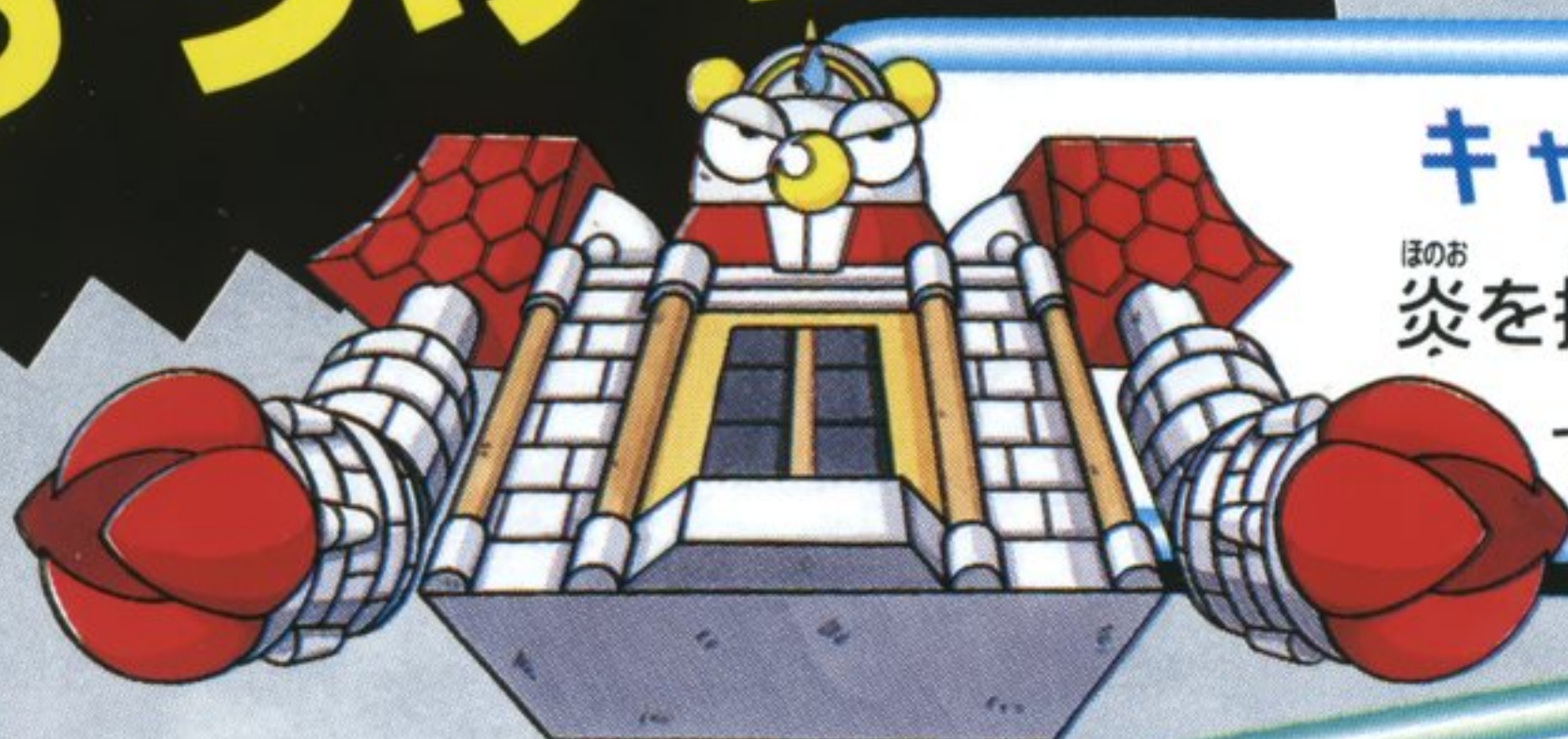
しっぽを振って攻撃してくる。



地球の平和を脅かす

ヒゲヒゲ団を

やっつける!



キャスルジョー

ほのお な ぼくだん と のぞ
炎を投げたり爆弾を取り除い
て攻撃を妨害する。



コウガイガー

おおたこ あやつ さまざま にんじゆつ
大凧を操るなど、様々な忍術
を使って攻撃を仕掛けてくる。



ロディオン

じゆう つか こうげき
銃を使って攻撃してくるボス。
きしゃ うえ たなか
汽車の上での戦いとなる。

伝説魔神

でんせつ まじん
ムジョーたちに、封印を解かれ
あやつ 操られている伝説の魔神。



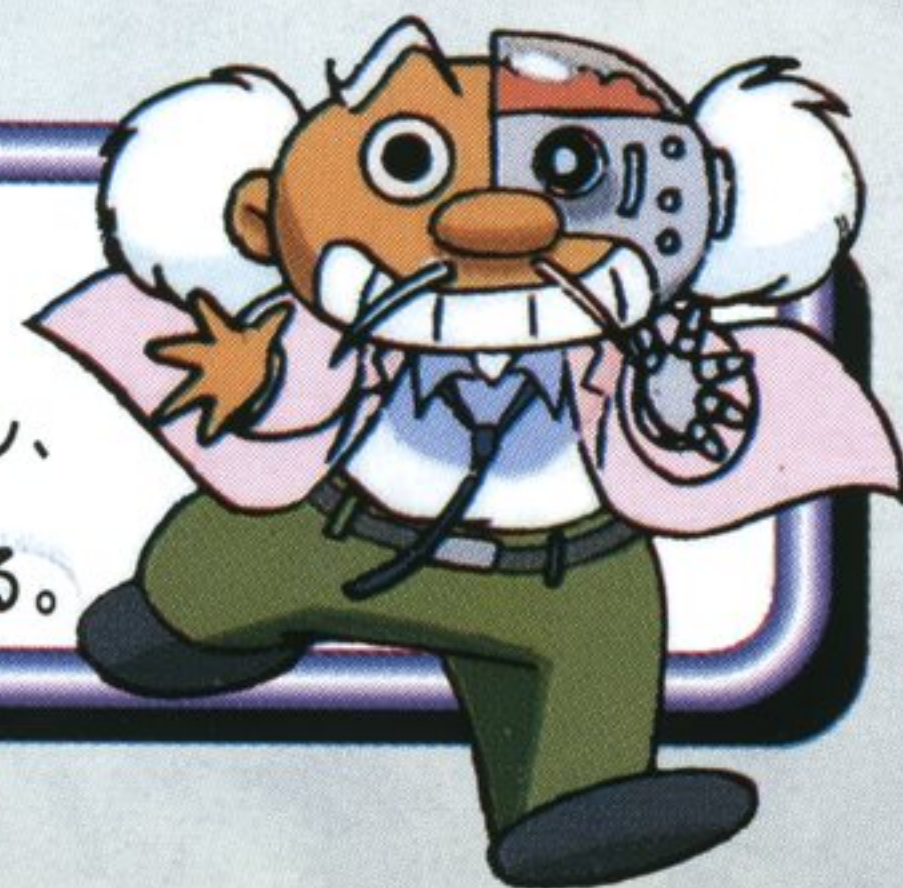
ムジョー

せかいせい
Dr.メカードとともに世界征
ふく たくら だん
服を企むヒゲヒゲ団のボス。



Dr.メカード

きょうりよく つぎつぎ つく
強力なメカを次々に造りだし、
ボンバーマンたちに襲いかかる。



最大10人対戦!!

バトルモードの遊び方

お馴染みのバトルモードが、新しいゲーム方式やオプションもついて、さらにパワーアップして帰ってきたぞ！ルール設定時に、各ステージでの試合回数とチーム名を決めて得点方式で争う【Bリーグ】や、別売の『マルチタップ』と『パッド』を接続して最大10人までの同時対戦が可能です。

得点方式の新ルール【Bリーグ】とは!?

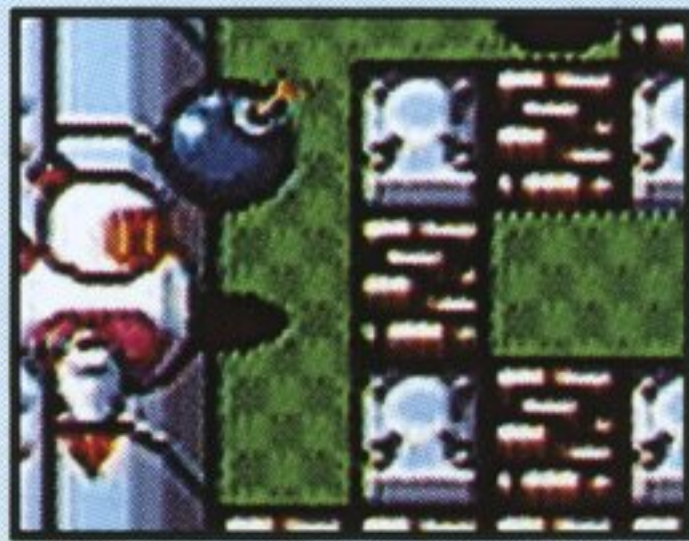
規定試合数の勝利回数と『Bポイント』で優勝を争います。自分の爆弾で相手を倒すと『Bポイント』が1ポイント加算され、味方を倒すと3ポイント減点されます。



各試合終了時に成績が確認できる。

早めにも負けても楽しめる「みそボンシステム」

『みそボン』とは、対戦途中にミスをして、バトル終了1分前（タイム設定が1分の場合は40秒前）まで、フィールドの外側からバトルに参加できるシステムです。みそボン時の操作は、方向ボタンで外周の移動。Cボタンで爆弾を投げ込み、Bボタンを押したまま移動すると、移動スピードが速くなります。



勝ったらボンバーキャッチャーでお楽しみ!

『ボンバーキャッチャー』とは、【シングルマッチ】のみ選択可能で、バトルの優勝者が、次のゲームを始める前に、アイテムをあらかじめ1つだけ装備できるシステムです。





ゲーム開始時の設定の仕方



STEP 1

どっちでボバる？

まず最初に、対戦形式を選択します。

【マッチプレー（通常の対戦）】か【Bリーグ（ポイント方式）】のいずれかを選んで次の設定へ移ります。



STEP 2

ボバり方

次に、フィールドタイプ【NORMAL=

最大8人対戦 / WIDE=最大10人対戦】を

選択し、【シングルバトル】か【タッグバトル】を選択、つづいて参加人数と各プレー

ヤーの設定（MAN=人が操作 / COM=コンピュータ

が操作 / OFF=不参加）を行います。



◀ タッグバトルは【マッチプレー】【Bリーグ】どちらの場合も、最大5チーム編成で遊べます。



注意

【Bリーグ】戦中の参加人数の変更はできません。

次のページへ続く...



ちゅうい
注意

【Bリーグ】を選択した場合、STEP 2 と STEP 3 の間にリーグ戦の舞台となる【ステージ】と【試合数】を始めに設定します。



STEP 3

ルール

次に、優勝決定までの【バトル回数】やプレイ時間を決める【TIME】。以下バトル開始時に、プレイヤーの位置をランダムに変える【シャッフル】、ドロワー防止の【サドンデス】、ミスをした後もフィールド外からバトル参加できる【みそボン】、シングルマッチ勝者にアイテムが与えられる【ボンバーキャッチャー】など、細かいルールを『ON/OFF』で設定します。その後バトルに参加する『COMプレイヤー』のレベルも設定します。COMレベルは1(弱)~3(強)の3段階です。



前のページから...

STEP 4

ボンバー/チーム

使用したいキャラクターを、各プレイヤーのパッド操作で選択します。【タッグバトル】選択時には、各チームへの振り分けも行います。このとき、コンピュータ操作のキャラクターがいた場合、忘れずに選択してください。



ちゅうい
注意

【Bリーグ】戦中の『COM』のレベル変更はできません。



大きなキャラが選べる。

全10キャラの中から好きなキャラを選べる。



STEP 5

ステージ

最後にプレーしたいステージを選択します。全部で8種類あり、ステージによって、設置されたトラップや出現するアイテムが変化します（P22～23参照）。

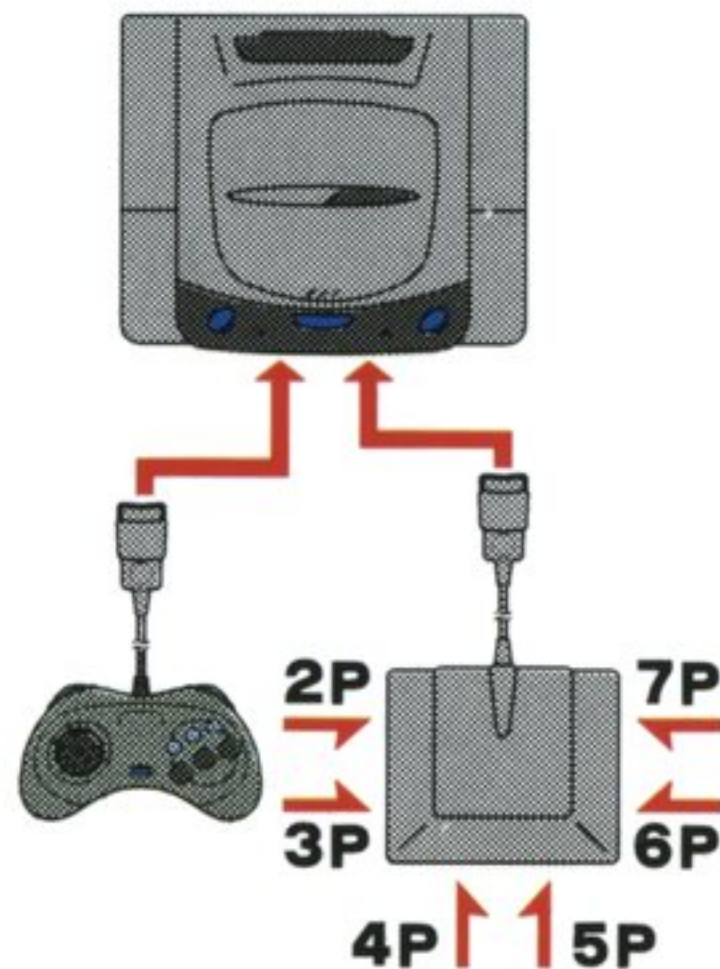


注) 『ワイドステージ』選択時には【ホノオノセンシ】のみでの対戦となります。

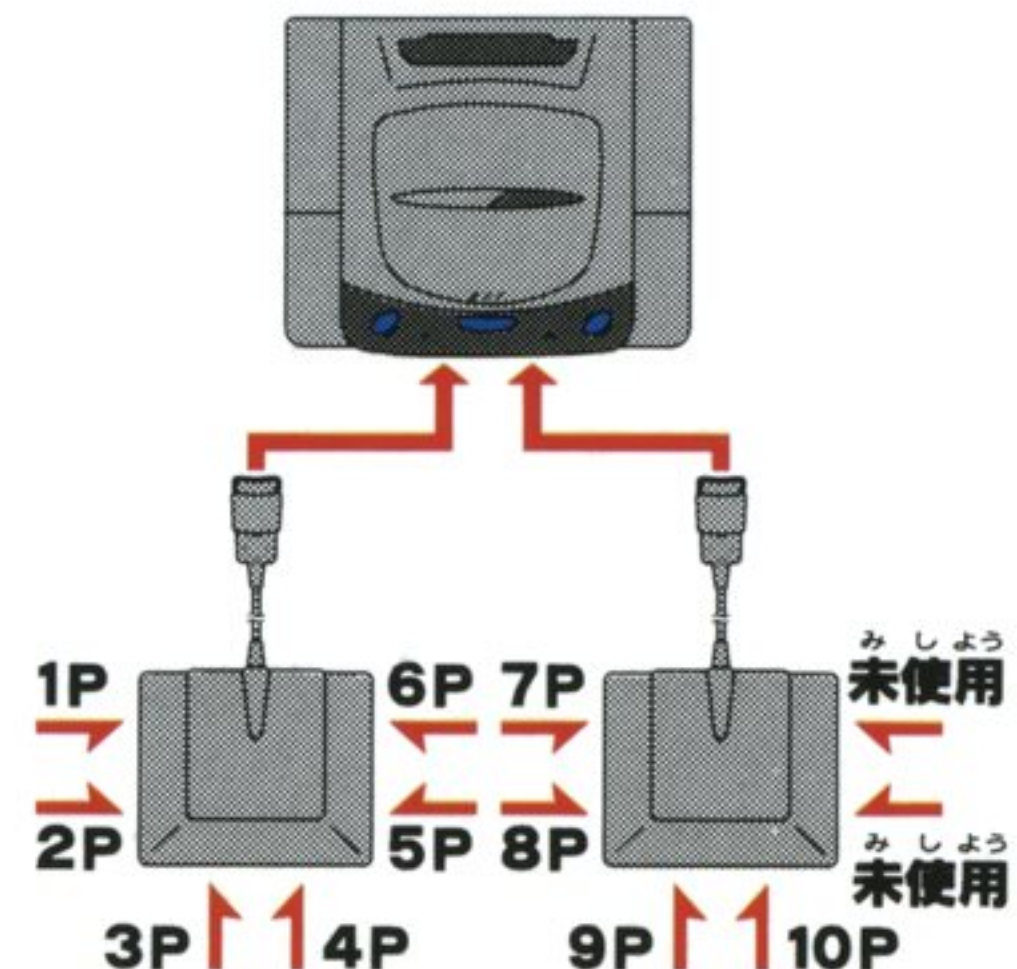
多人数プレーについて

『サターンボンバーマン』は1～10人までの同時プレーが可能になっています。遊ぶ人数分の『コントロールパッド』または『S BOM JOYCARD』を図のように正しくつなぎ、ご使用ください。またこれらの機器を接続する場合は、必ずセガサターン本体の電源を切った状態で行ってください。

『マルチターミナル6』
または『S BOM MULTITAP』
を1個使用の場合



『マルチターミナル6』
または『S BOM MULTITAP』
を2個使用の場合



お気に入りのキャラを選んでね! 10人のボンバー戦士

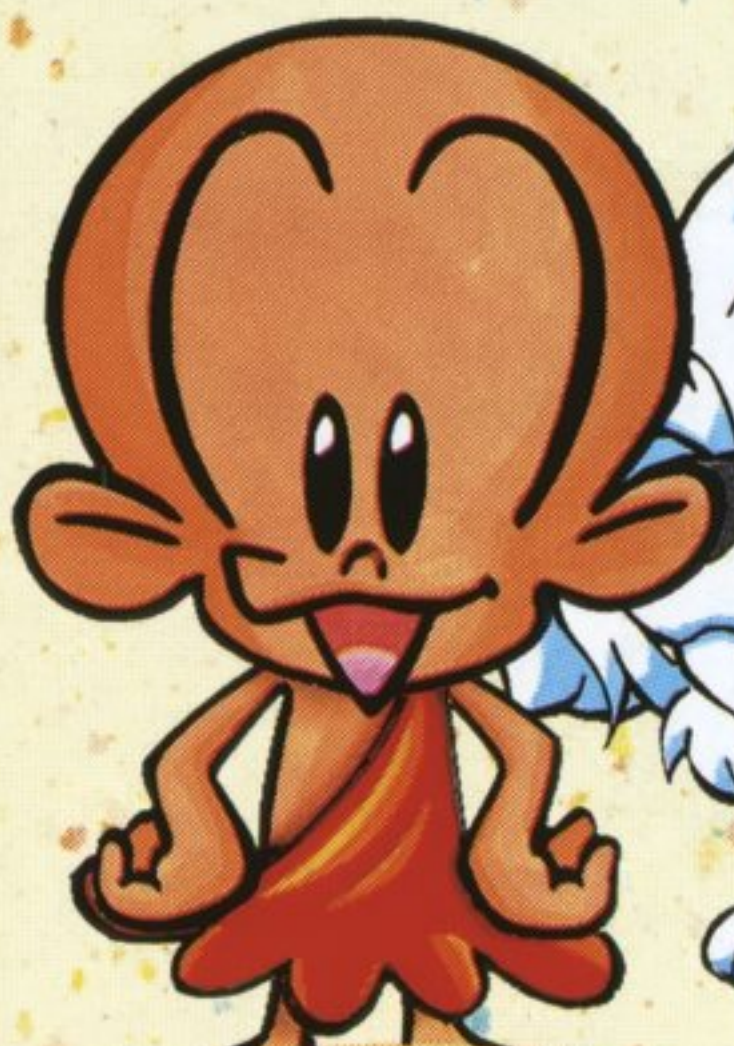
バトルゲームでは、ボンバーマン以外にもハドソンお馴染みの人気キャラたちが登場し、総勢10人のキャラクターの中から、好きなキャラクターを選択して遊ぶことができます。ただし、他のプレイヤーが選択したものと同じキャラクターを選択することはできません。

ハニーちゃん

只今売り出し中! ハドソンのニューヒロイン。我らがハニーここに参上! 防御に徹してスキを狙う。

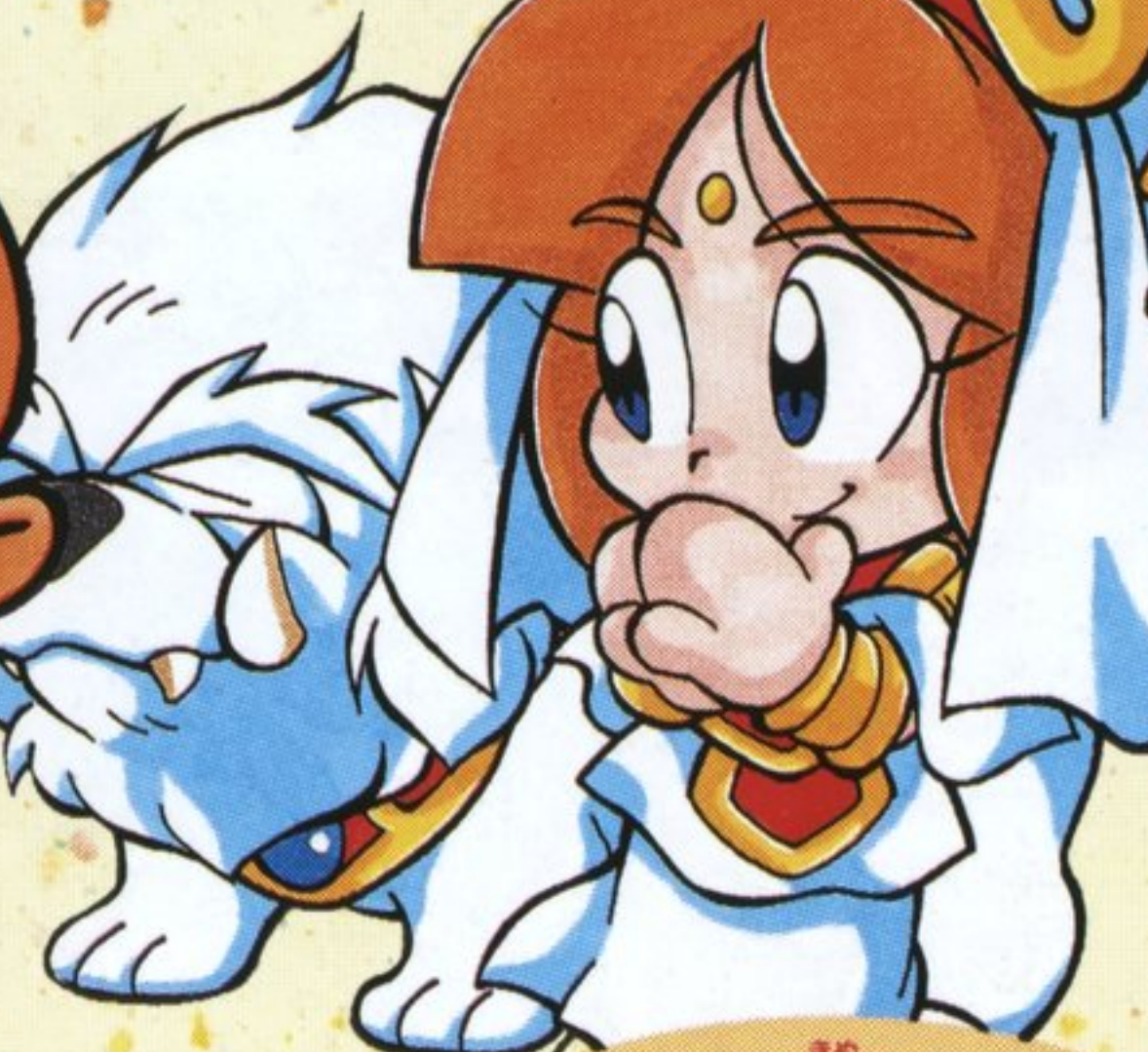
カブキ団十郎

「ド派手な事に目がないオレ様が黙っているわけねえだろ!」と、攻撃もずいぶん派手そうだぜ!



原人

コイツに爆弾持たせたら、ドえらい事になりかねない! 風変わりな気まぐれ戦法でかき回す?



絹

「天外魔境シリーズ」から紅一点の出演だ。心優しい絹ちゃんは、アイテム集めが大好きなのだ。



白ボンバーマン

平和を守るため、日夜戦う主人公。攻守のバランスがとれていて、総力は高い。





こてつ 小鉄

いちばんでし
ハニーちゃんの一番弟子！それがオイ
こてつ こうげき
うだ、小鉄をよろしく！攻撃のバリエ
けっこうおお
ーションが結構多いぞ。

せんごくまんじまる 戦国乱丸

てんがい まさよ しゅじんこう こんかい
「天外魔境Ⅱ」の主人公。今回は
けん ばくだん も
剣を爆弾に持ちかえて、ボンバー
さんか
バトルに参加した！



たかはしめいじん 高橋名人

たかはしめいじん
あの高橋名人がボンバーワールド
らんにゅう あつ ちやく
に乱入だ！アイテムを集めて、着
じつ せんぼう とくい
実な戦法を得意とする。



くろ 黒ボンバーマン

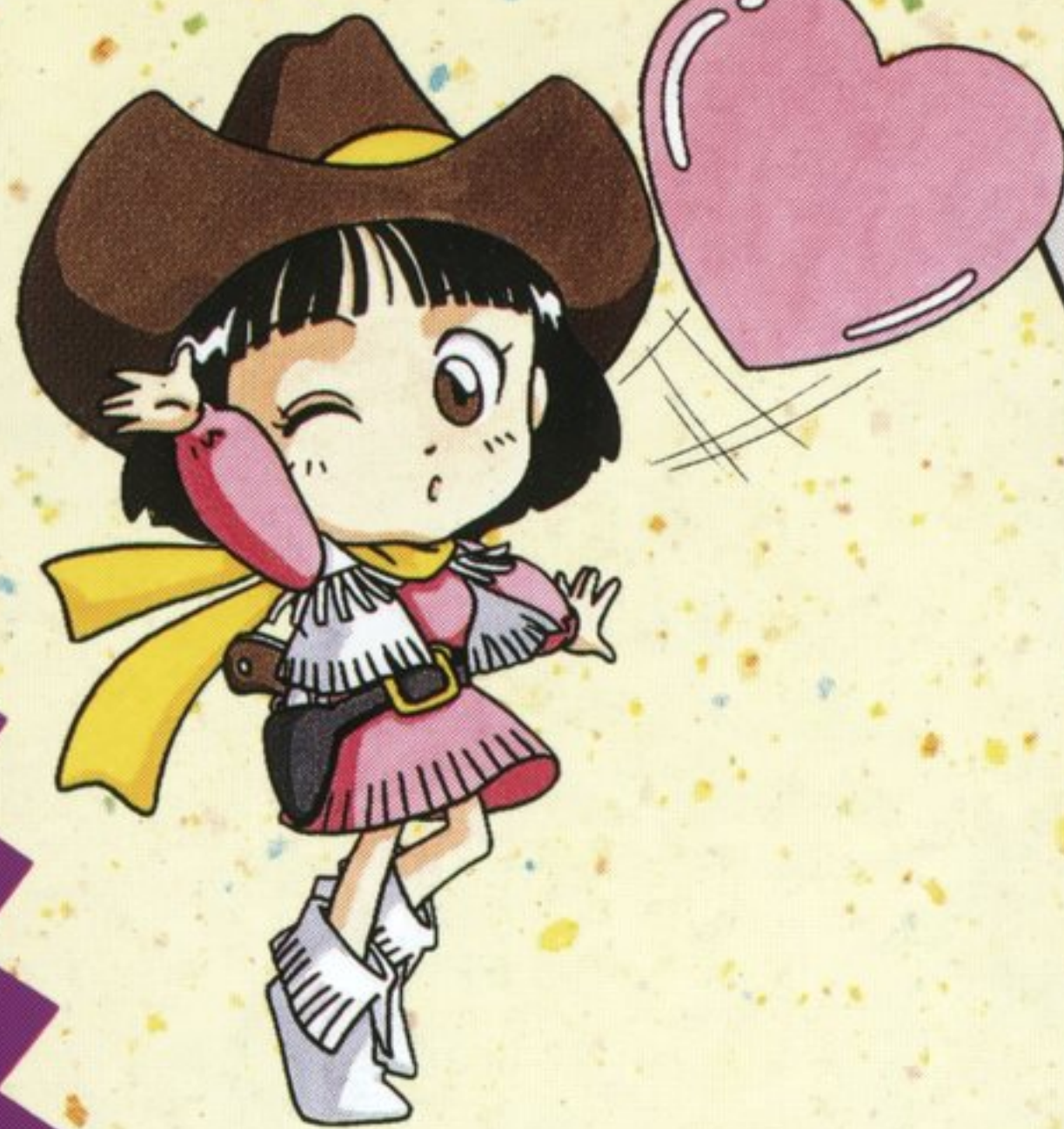
しろ とも
白ボンバーマンのよき友、そして
のうりやく しろ
ライバルでもある。能力は白ボン
ひってき つよ ほこ
に匹敵する強さを誇る！



ミロン

せかい ぶたい
ファンタジーの世界から、舞台をボ
うつ おおあは うご
ンバーワールドに移して大暴れ！動
すばや ばくふう うま さ
きが素早く爆風を上手く避ける。

さまざま
様々な仕掛けが待ち受ける
バトルステージ



ステージ1 オウジャハノミチ

とく^しかに仕掛けはないステ
ージ。それ故に実力が
しょうはい^{さゆう}勝敗を左右するステ
ージです。



バトルモードで^{せんたく}選択できるス
テージは、『ノーマルステー
ジ』面^{めん}で8種類^{しゅるい}あります。『ワ
イドステージ』^{せんたく}選択時には
【ホノオノセンシ】のみで
^{たいせん}の対戦となります。

ステージ2 ファイアーゴール

さゆう^{さゆう}左右のゴールに爆
弾^{だん}をキックして入
れると、爆発^{ばくはつ}して
しまうステージ。



ワイドステージ ホノオノセンシ

キャラクターの^{おお}大きさが^{つうじょう}通常の
ステージより^{ちい}小さく^{ひょうじ}表示される、
^{こうだい}広大なフィールドのステージ。
「ワイドステージ」^{せんたく}選択時のみ
^{しょうかのう}使用可能。



ステージ3 ミツハンフカク

地雷ボムが設置できる地雷アイテム（P27）が出現する唯一のステージ。



ステージ4 テガートハガード

プレイヤーや爆弾が流れてしまう流砂や、爆弾をはじき飛ばす竜巻が出現する。



ステージ5 ソラノカナタ

全員の移動スピードを変化させるパネルがフィールド中央に設置されている。



ステージ6 ホップステッフ

ブロックを飛び越えられる、トランポリンが各所に設置してある。



ステージ7 ニンジャハウス

小さい畳の上に立っていると畳返しができ、爆風を避けることができる。



ステージ8 キカイテゴゴ

矢印の上をキックした爆弾が通過すると矢印の方向に爆弾の進路が変化する。





うで
腕を磨いて
めいじん
名人を因指せ!
みが
めざ
ぞ



敵キャラの倒し方、爆弾の連鎖のさせ方やアイテムの使い方で得点や技術点を稼ぎ段位の認定を行うモードです。各フロア内の敵キャラクターを全て倒すと画面上部に階段が出現し、そこに到達した時点で1フロア終了となります。全20フロア構成で4フロア毎にボスキャラクター【ボンバー5師範】が出現します。制限時間内にフロアをクリアできない場合は、ゲーム終了となりますので注意してください。

ボンバー
5師範



4Fボス
ボンバーボム神

▲スライムボムを使って多彩な攻撃を仕掛けてくる。

8Fボス
ボンバーデスゴキ



▲棍を突き伸ばしたり、回転させて飛ばしてきます。



▲千鳥足でフラフラしているが、ガードは堅い。

マスターモード

残り時間 のこ じかん フロアクリアまでの残り時間。

プレイフロア げんざい 現在プレイしているフロアが何階かを示します。

スコア げんざい 現在までに獲得している技術点以外の点数の合計です。

基本アイテム取得数 きほん

ここに表示されたアイテムは、ゲームを通じて累積していきます。ハートはミスをする毎に1つ減り、0の時点でミスをするるとゲーム終了です。

現在所持アイテム げんざい しょじ

ここに表示されるアイテムは、次のフロアに進むと無くなります。



画

面

の

鬼

方

12Fボス
ボンバージョッキー

16Fボス
ボンバーニャーギ



▲身軽さを利用して、素早い攻撃を仕掛けてくる。

20Fボス
ボンバードラゴーン



▲一定のダメージを受けると変身し、さらに激しい攻撃を仕掛けてくる。

バトルをより
エキサイトさせる
多彩なアイテム群!



ファイアー

(N)(B)(M)

ばくだん ほのお とど きょり ぶんの
爆弾の炎の届く距離が、1ブロック分延
びる（最大16ブロックまで）。



爆弾

(N)(B)(M)

ばく だん
ゆか せっち ばくだん かず こふ
床に設置できる爆弾の数が1個増える
（最高10個まで）。



ドクロ

(B)

にゅうしゅ か き しょうじょう びょう き びょう き じょうたい ほか せつしよく
入手すると下記のいずれかの症状の病気にかかる。病気の状態のまま他のプレイヤーに接触す
ると、そのプレイヤーにも病気が伝染する。一定時間が経過すると元の状態に戻る。

俊足病

鈍足病

ゲリ

不能病

最低病

止まれん病

リバーズ症候群

せっかち症候群

のんびり症候群

チェンジ

しゅん そくびょう そう さ い どう きょくたん はや
操作しているキャラクターの移動スピードが極端に速くなる。

どん そくびょう そう さ い どう きょくたん おそ
操作しているキャラクターの移動スピードが極端に遅くなる。

つぎつぎ かって ばくだん せっち
次々と、勝手に爆弾を設置するようになります。

ばくだん まった せっち
爆弾を全く設置できなくなります。

ばくだん かりょく さいてい じょうたい もど
爆弾の火力が最低の状態に戻ってしまいます。

と い どう ぼうこう はし だ しょうがいぶつ と
移動した方向に走り出したまま、障害物にぶつかるまで止まれなくなります。

ほうこう そう さ ぎやく うご
方向ボタンの操作と、逆の動きをするようになります。

せっち ばくだん ばくはつ じかん みじ
設置した爆弾が爆発するまでの時間が、短くなります。

せっち ばくだん ばくはつ じかん なが
設置した爆弾が爆発するまでの時間が、長くなります。

ほか い ばしょ い か
他のキャラクターと居場所が入れ替わります。



ボムキック

(N)(B)(M)

ばくだん たいあ ばくだん い どう
爆弾に体当たりすると爆弾が移動する。
L・Rボタンで止めることができる。



パワーグローブ

(N)(B)(M)

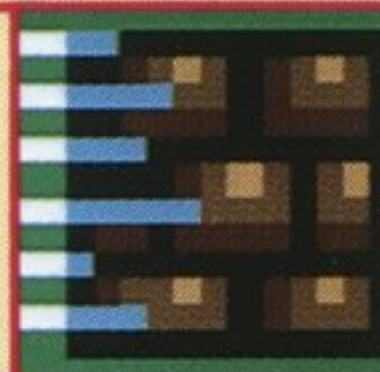
せっち ばくだん かせ お ばくだん
設置した爆弾に重なりAボタンを押すと爆弾
を持ち上げ、もう一度押すと放り投げる。



爆弾通過

(N)

せっち ばくだん うえ い どう
設置した爆弾の上を移動できるようにな
る。キックアイテムとの併用は不可。



壁通過

(N)

かべつう か とお め い どう
ソフトブロックを通り抜けて、移動でき
るようになる。



リモコン

(N)(M)

せっち ばくだん お
設置した爆弾を、Bボタンを押すことで
爆発させることができる。



パワーボム

(N)(B)

せっち ばくだん さいしょ こ
設置する爆弾のうち、最初の1個だけが
最大の火力になる。



ビー玉ボム

(N) (B)

Cボタンを押し続け、キャラクターの身体が黄色に変化した後ボタンを離すと、爆弾が猛スピードで飛んで行き爆発する。



貫通爆弾

(N)

ソフトブロックなどの障害物を買いて、爆風が届くようになる。



ゴム爆弾

(N) (B)

爆弾がスライム状に変化し、蹴ったり投げたりすると爆弾が跳ねまわる。



ラインボム

(N) (B)

Cボタンを押すと、最大設置数までの爆弾を一気に置ける。



地雷

(B)

設置した地雷は隠れます。次にその上を通過すると地雷が出現し爆発する。



耐火スーツ

(N) (M)

このアイテムを取った後、約10秒間だけ無敵状態になる。



時計

(N)

16秒間だけタイマーが停止し、全ての敵キャラクターの動きが止まる。



ゲタ

(N) (B) (M)

キャラクターの移動スピードが、遅くなる。



フルファイアー

(B)

入手したプレイヤーが設置する爆弾の火力が全て最大になる。



ハート

(N) (B) (M)

敵の攻撃や、爆風からのミスを一回だけ防いでくれる。最高9個まで所持可能。



合体

(B)

入手後の一定時間内に、他のキャラクターに接触すると、合体できる。



デビル

(B)

全員が一斉にドクロアイテムの症状に陥ってしまう。



肉

(N)

500ポイントの得点が入手できるボーナスアイテム。



リンゴ

(N) (M)

1000ポイントの得点が入手できるボーナスアイテム。



ソフトクリーム

(N) (M)

4000ポイントの得点が入手できるボーナスアイテム。



タマゴ

(N) (B)

「ティラ」に乗ることができる。どの「ティラ」が出現するかはランダムである。



ボムラ

(B)

ワイドモードの「ボンバーキャッチャー」のみに出現するアイテム。



(M) = マスターゲーム に登場するアイテムです

ハドソン●ユーモアネットワーク

HUMOR NETWORK

雑誌じゃ読めないハドソン情報がいっぱい

ハドソンでは、ユーザーのみなさまのための会員誌「ユーモアネットワーク」を隔月（奇数月）発行。最新ソフト情報ほか開発中の裏話など情報がいっぱい！この見本紙を希望する方は、ソフトに同封されているアンケートハガキの「見本紙希望」の欄に○をつけて送ってください。見本紙をお送りします。

会員になると、会員証のほかに、「ユーモアネットワーク」オリジナルボンバーマン特製グッズ3点の中から1点を全員にプレゼントします。



会員特典

全員に特製グッズをプレゼント!



ボンバーマンウォールポケット

会員募集中!!



ボンバーマン光る掛時計



ボンバーマンスポーツバッグ

●ゲーム内容に関するお問い合わせは

ゲームサポートセンター

営業時間 / 13:00~18:00 ◆土・日・祝祭日はお休みです。
札幌 011-821-7015 東京 03-5261-2060
大阪 06-251-0322

◆尚、ウラワザに関する質問にはお答えできませんのでご了承ください。

ハガキによるご質問は 〒062 札幌市豊平区平岸3条5丁目4-22
ハドソンビル ゲームサポートセンター行

●新情報満載の、新テレフォンサービス!

ユーモアアクセス

- 札幌 / 011-814-9900
- 東京 / 03-3260-9901
- 名古屋 / 052-586-9900
- 大阪 / 06-251-9900
- 福岡 / 092-713-9900

HUDSON HOME PAGE

<http://www.hudson.co.jp/>

ハニーちゃんのインターネット

<http://honey.hudson.co.jp/>

ゲームの情報がいっぱい!

Hyper Fun Club
Inter はにへ



故障・修理等に関するお問い合わせは

株式会社ハドソン 商品サービスセンター

〒162 東京都新宿区市谷田町3丁目1番1号 ハドソンビル TEL 03-3269-9521(直通)
受付時間 / 平日10:00~12:00 13:00~18:00 (土・日・祝祭日はお休みさせていただきます)

取扱説明書は使用前に必ずお読みになり、いつでも見られるよう大切に保管してください。

この商品は、(株)セガ・エンタープライゼズが SEGA SATURN 専用のソフトウェアとして、自社の登録商標 SEGA の使用を許諾したものです。



T-14302G