

COMPACT  
disc

取扱説明書

SEGA SATURN™

ストリートファイターZERO3

CAPCOM®



推奨年齢

全年齢

拡張ラムカートリッジ 4MB 専用

※セガサターン本体のみ、および  
拡張ラムカートリッジでは動作し  
ません。くわしくは、裏面の対応  
表をご覧ください。

V.S. FIGHTING

STREET  
FIGHTER  
ZERO 3

IMA ADPCM Algorithm  
Copyright1992 by Stichting Mathematisch Centrum,  
Amsterdam, The Netherlands All Rights Reserved.  
©CAPCOM CO., LTD. 1998, 1999 ALL RIGHTS RESERVED.

このゲームは「拡張ラムカートリッジ 4MB」専用ソフトです。  
「セガサターンCD」(本ソフト)と別売の「拡張ラムカートリッジ 4MB」の両方  
をセットしないと遊べません。セガサターン本体のみや、パワーメモリーその  
他のセガサターン用カートリッジでは作動しないのでご注意ください。

## ごあいさつ

このたびはセガサターン専用ソフト『STREET FIGHTER ZERO3』をお買い上げいただき、誠にありがとうございました。ゲームを始める前にこの『取扱説明書』をお読みいただき、正しい使用方法でご愛用ください。なお、この『取扱説明書』は大切に保管してください。

## おことわり

商品の企画・生産には万全の注意を払っておりますが、万一誤動作等を起こすような場合がございます。それ入りますが弊社ユーザーサポートセンターまでご一報ください。なお、ゲーム内容についてのお問い合わせにはお答えできませんのでご了承ください。

## ゲームを始める前に

このゲームは「拡張ラムカートリッジ4MB」専用ソフトです。必ずセガサターンCDと「拡張ラムカートリッジ4MB」の両方をセガサターン本体にセットしてプレイしてください。セガサターンCDのみ、または「拡張ラムカートリッジ4MB」のみでプレイすることはできません。

## 「拡張ラムカートリッジ4MB」の使用方法

- 1.まず、セガサターン本体のパワーがOFFになっているか確認します。
  - 2.カートリッジラベル面を前にして「拡張ラムカートリッジ4MB」をカートリッジスロットに差し込みます。
  - 3.セガサターン本体にセガサターンCDを正しくセットしてください。
  - 4.両方セットし終わったら、パワーボタンをONにしてください。※2と3は順番が逆になってもかまいません。
- ゲームが終わって「拡張ラムカートリッジ4MB」を抜くときは、必ずパワーボタンをOFFにしてから「拡張ラムカートリッジ4MB」を抜いてください。
- ※「拡張ラムカートリッジ4MB」はパワーボタンONのままでは抜かないでください。故障の原因となります。
- ※「拡張ラムカートリッジ4MB」を正しくセットしないと、誤動作の原因となりますのでご注意ください。

IMA ADPCM Algorithm Copyright1992 by Stichting Mathematisch Centrum, Amsterdam, The Netherlands All Rights Reserved.

Permission to use, copy, modify, and distribute this software and its documentation for any purpose and without fee is hereby granted, provided that the above copyright notice appear in all copies and that both that copyright notice and this permission notice appear in supporting documentation, and that the names of Stichting Mathematisch Centrum or CWI not be used in advertising or publicity pertaining to distribution of the software without specific, written prior permission.

下記の3つの条件を満たすことにより、このプログラムは目的を問わず無償で使用、複製、修正、頒布することができます。

- ①上記の著作権表記が、このプログラムが使用されている全てのソフトウェアに表示されること
- ②ソフトウェアの付属文書に上記の著作権表示及びこの許諾に関する文章を掲載すること
- ③特定の書面による事前の承諾無しに「Stichting Mathematisch Centrum」および「CWI」の名称を広告および宣伝目的で使用しないこと

「ストリート ファイターZERO3」は弊社(カプコン)が独自に制作したビデオゲームであり、この作品および商品についての著作権、工業所有権、その他の諸権利は株式会社カプコンが保有しております。

「STREET FIGHTER ZERO3」is an original game produced by CAPCOM CO.,LTD. CAPCOM CO.,LTD. reserves all the copyrights, trademarks and other industrial property rights with respect to this game.

# STREET FIGHTER ZERO 3



## もくじ CONTENTS

コントロールパッド <small>そうさほうほう</small> 操作方法	2
ゲーム画面 <small>がめん</small> の見方・ゲーム <small>みかた</small> のルール	4
ゲーム <small>はじめ</small> の始め方	5
(モード <small>せんたく</small> について・プレイヤーの選択)	
各モード <small>かく</small> の解説 <small>かいせつ</small>	6
「WORLD TOUR」モード <small>ワールド ツアー</small> の解説 <small>かいせつ</small>	10
スーパーコンボ <small>かいせつ</small> の解説	14
ISM <small>イズム</small> の解説 <small>かいせつ</small>	15
基本操作 <small>きほん そうさ</small>	16
キャラクター <small>しょうかい</small> 紹介	18
マル秘情報 <small>ひじょうほう</small>	27

※画面写真がめんしゃしんは実際の製品版じっさい せいひんぱんと異なる場合がありますので、ご了承ください。りょうしょう

# コントロールパッド操作方法

## コントロールパッド



**L** どうじ お ボタン3つ同時押し。

**R** ちょう はつ 挑発

## パンチボタン



## キックボタン

## スタートボタン

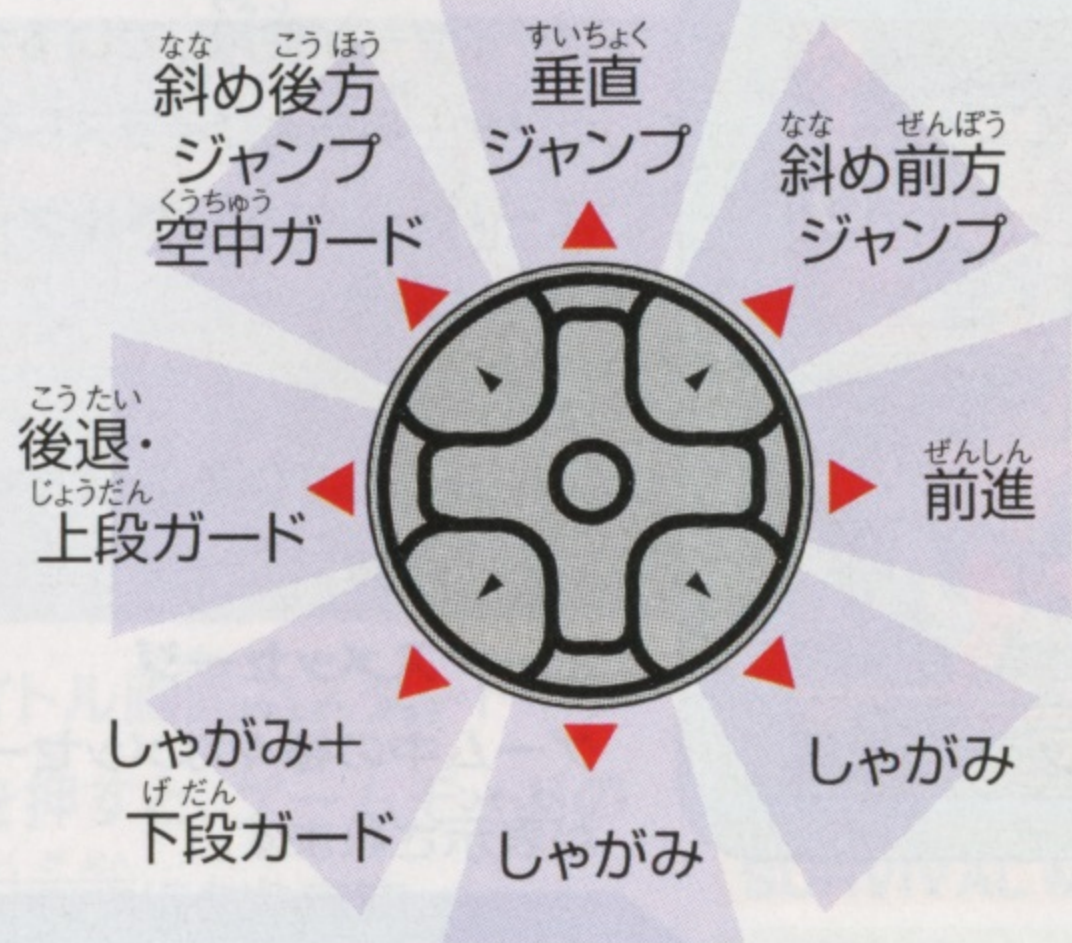
- ゲーム中に押すとポーズ(一時停止)がかかり、ポーズメニューが開きます。
- 途中参加: 空いたコントロールパッドでスタートボタンを押すと、途中参加できます。

※上記のボタン設定は初期設定です。オプションの「BUTTON CONFIG.」にて、変更できます(P.9参照)

※このゲームは同時に2人までプレイできます。2人プレイを行うときは、お手持ちまたは別売のコントロールパッドを電源を入れる前に接続してください。

## 方向ボタン

(プレイヤーが右向き時の操作です。)



※X-ISMは空中ガードできません。

## その他の操作

### 方向ボタン

各モード選択:モードメニュー、オプション項目の選択に使います。

### 決定ボタン

選択の決定に **A** or **C** ボタンを使います。

### キャンセルボタン

選択のキャンセルに **B** ボタンを使います。

## 通常技

👊 or 🖐️ を使用して繰り出す技です。プレイヤーキャラクターの体勢により技が異なります。

## ガード

攻撃を受ける直前に相手の反対方向に方向ボタンを押すことで、攻撃をガードできます。

## 投げ技

方向ボタン(左・右どちらか) + 🖐️ 🖐️ (同時押し) or 方向ボタン(左・右どちらか) + 🖐️ 🖐️ (同時押し) で相手を投げることができます。

## 気絶

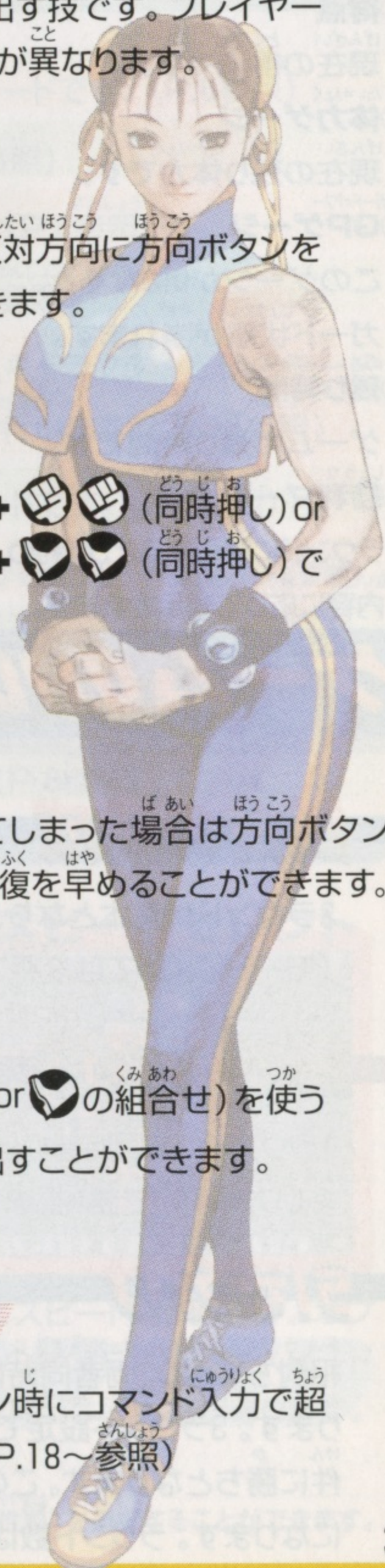
相手の攻撃を受け、気絶してしまった場合は方向ボタン + 🖐️ or 🖐️ の連続押しで回復を早めることができます。

## 必殺技

コマンド(方向ボタン + 🖐️ or 🖐️ の組合せ)を使うことで多彩な必殺技を繰り出すことができます。(P.18~参照)

## スーパーコンボ

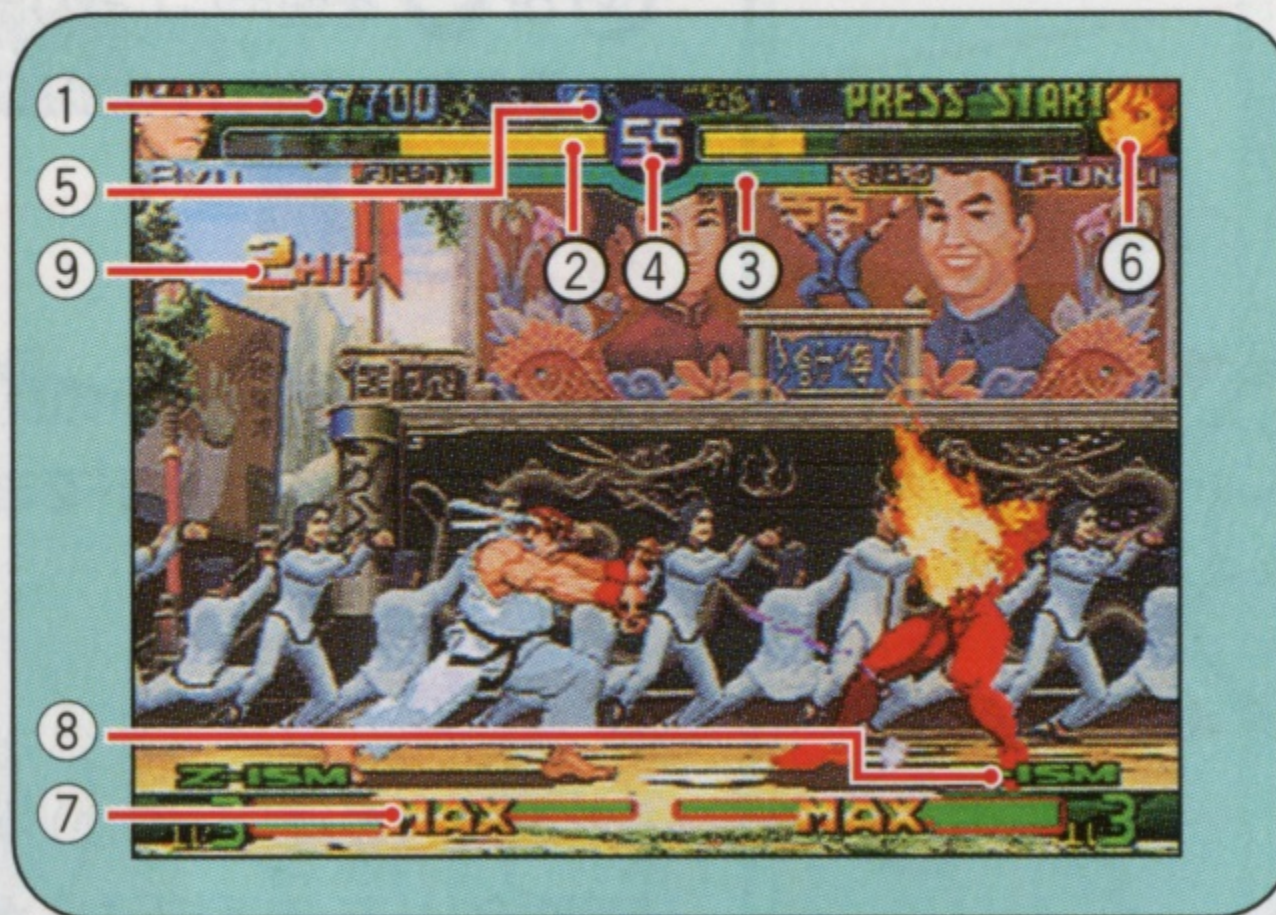
スーパーコンボゲージ満タン時にコマンド入力ですごい強力必殺技が炸裂します。(P.18~参照)



# ゲーム画面の見方

※テレビによっては画面全体が表示されない場合があります。

- ① **得点**  
現在の得点です。
- ② **体力ゲージ**  
現在の残り体力です。
- ③ **GPゲージ**  
このゲージが0になると、ガード状態が崩れます。
- ④ **残り時間**  
ゲームの残り時間です。
- ⑤ **勝利マーク**  
ラウンドに勝利すると、勝利の内容に応じて表示されます。



- ⑥ **キャラクター**  
プレイヤーが使用しているキャラクター名およびイラストです。
- ⑦ **スーパーコンボレベルゲージ**  
(P.14参照)
- ⑧ **ISM**  
現在選択しているISMです。  
(P.15参照)
- ⑨ **ボーナスメッセージ**  
ゲーム中の様々なメッセージが表示されます。

## ゲームのルール

### 試合の構成

3ラウンドが基本となり、2ラウンド先取した方が試合の勝者となります。ラウンド数はオプションで変更可能です。  
(モードによっては変更できません。)

### 勝敗の条件

1ラウンドの制限時間は99カウントで、その間に相手の体力を0にするとKO勝ちとなります。時間切れのときは残り体力の多い方が判定で勝利します。制限時間はオプションで変更できます。(モードによっては制限時間が固定されています。)

### 引き分け

相討ちにより、両者同時に残り体力が0になった場合や、時間切れのとき、残り体力が同じだった場合は引き分けになります。3ラウンド設定で、決着のつかない場合はラウンド4がファイナルラウンドになり、このラウンドの勝者が無条件に勝ちとなります。このラウンドでも決着がつかない場合(ダブルKO、ドローゲーム)は双方ともゲームオーバーになります。ラウンド数はオプションで変更できます。(モードによってはラウンド数は固定されています。)

## モードについて



タイトル画面でスタートボタンを押すと、ゲームモードの選択画面になります。

方向ボタンで遊びたいモードを選び、決定ボタンを押してください。

アーケード モード	ARCADE MODE	アーケード移植のストーリーモードです。(P.6参照)
バーサス モード	VS MODE	対戦専用のモードです。(P.6参照)
トレーニング モード	TRAINING MODE	技の練習ができるモードです。(P.6参照)
ワールド ツアー	WORLD TOUR	世界修行のモードです。(P.10参照)
エントリー モード	ENTRY MODE	ワールドツアーモードで育てたキャラクターを他のモードで使用するために登録、調整を行います。(P.11参照)
チーム バトル	TEAM BATTLE	チームバトルができる対戦モードです。(P.7参照)
サバイバル モード	SURVIVAL MODE	規定の体力で相手をどれだけ倒せるかを競うモードです。(P.7参照)
ドラマティック バトル	DRAMATIC BATTLE	プレイヤーが2人協力してCPUと戦うモードです。(P.7参照)
ファイナル バトル	FINAL BATTLE	最終ボスと初めから戦えるモードです。(P.7参照)
オプション モード	OPTION MODE	ゲームの各種設定を行います(P.8参照)

## プレイヤーの選択

### 1. プレイヤー選択



各モードを選択すると、プレイヤー選択になります。使用するキャラクターを選択してボタンで決定します。このとき、押したボタンによって、キャラクターの色が変化します。

### 2. ISM選択



次にISM選択になります。X,Z,VのいずれかのISMを選択します。(P.15参照)

### 3. スピードセレクト



最後にスピード選択します。オプションの設定によってはスピードセレクトがない場合があります。

※オプションで、「MODE SELECT」をONにした場合、プレイヤー選択時にLボタンで、プレイヤーのモード(性能)を選択することができます。

# かく かい せつ 各モードの解説

**ARCADE** (ひとり らんにゆうふたりたいせん か のう)  
(1人プレイor乱入2人对戦可能)

## アーケードモード

コンピュータ CPUキャラクターを相手に勝ち抜いていくモードです。10人のコンピュータキャラクターを倒せば、エンディングになります。

**VS** (ふたりたいせんせんよう)  
(2人对戦専用)

## バーサス VSモード(対戦モード)

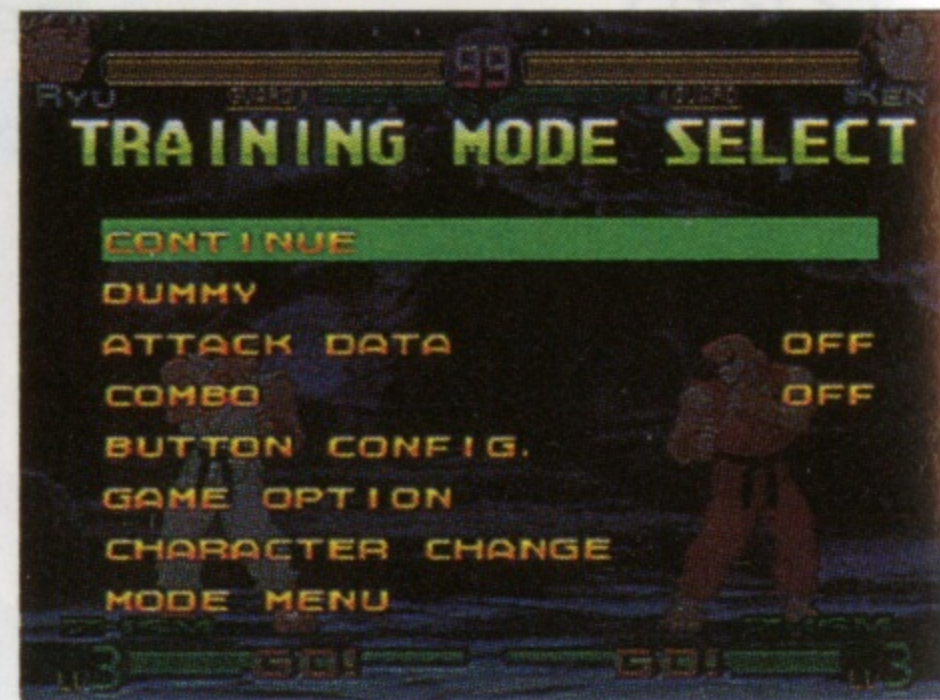
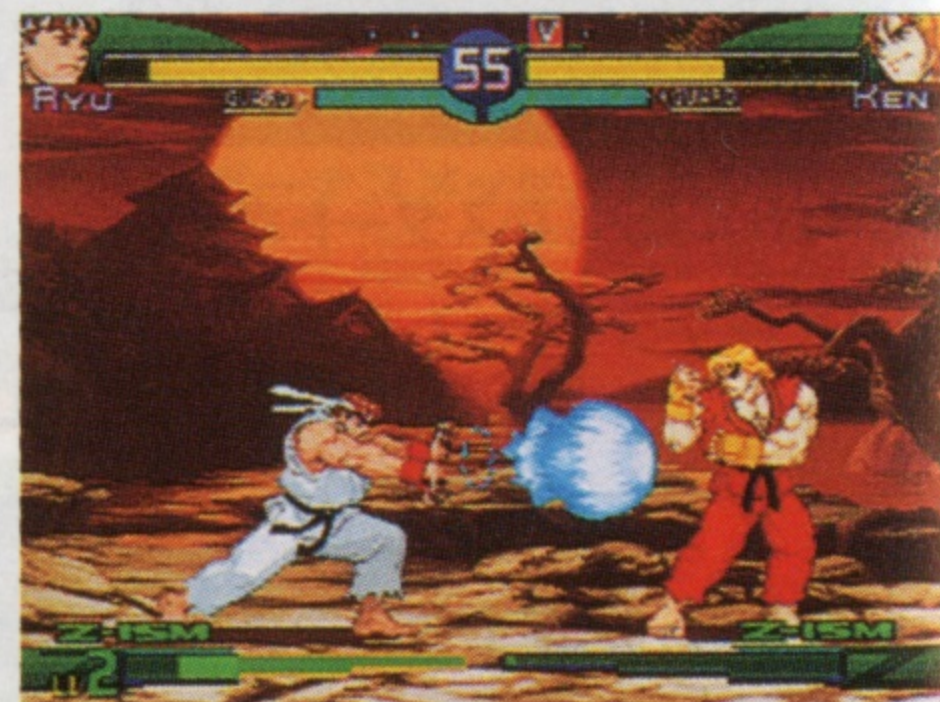
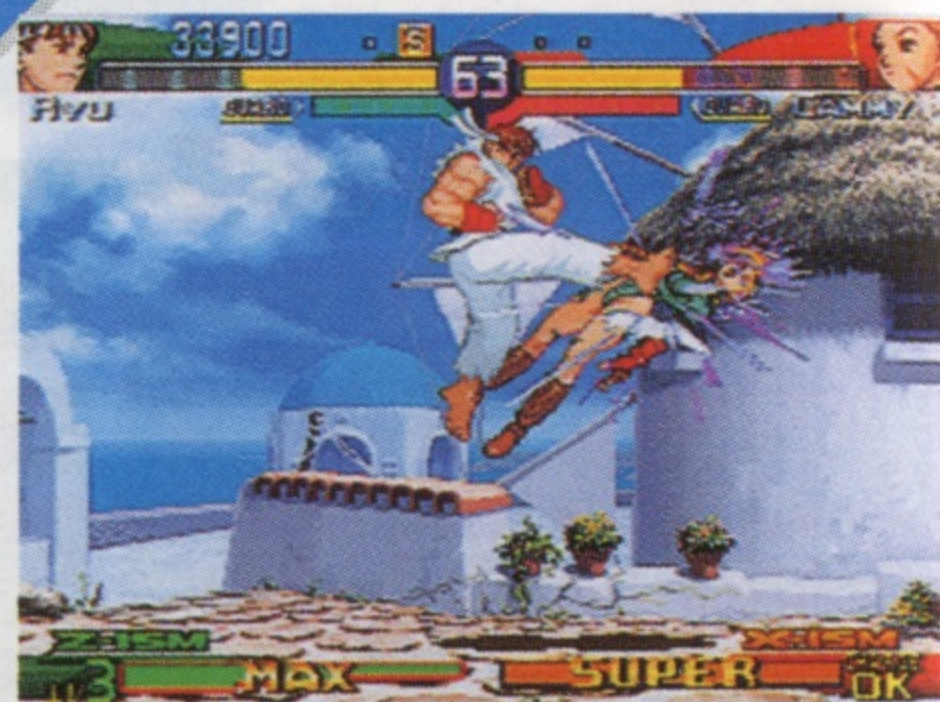
ふたり たいせん たの うでまえ  
2人对戦を楽しむモードです。腕前によって、ハンディキャップをつけることができます。コントロールパッドを2つ接続していないと、遊べません。

**TRAINING** (ひとり せんよう)  
(1人プレイ専用)

## れん しゅう トレーニングモード(練習モード)

このモードは、相手や自分の設定を自由に変更でき、技の練習ができるモードです。ゲーム中にスタートボタンを押すとトレーニングモードセレクトになります。トレーニングモードセレクトにて「DUMMY」を選べると、相手の状態を以下のように設定できます。

<p>アクション <b>ACTION</b></p>	<p>あいて じょうたい た 相手の状態を立ち、しゃがみ、ジャンプなどに設定できます。</p>	<p>ガード <b>GUARD</b></p>	<p>あいて じょうたい せってい 相手のガード状態を設定できます。</p>
<p>ブレイク フォールズ <b>BREAKFALLS</b></p>	<p>あいて ふ と う み と 相手が吹っ飛んだときに、受け身を取るかどうかが設定できます。受け身の種類も設定できます。</p>	<p>ガードパワー ゲージ <b>GP GAUGE</b></p>	<p>あいて ガードパワー じょうたい せってい 相手のGPゲージの状態を設定できます。</p>





# TEAM BATTLE ふたりたいせんせんよう (2人対戦専用)

## チーム対戦モード

1チーム最大3人までのチーム対戦ができるモードです。  
コントロールパッドを2つ接続していないと、遊べません。

# SURVIVAL ひとりせんよう (1人プレイ専用)

## サバイバルモード

限られた体力で、CPUキャラクターをどれだけ倒せるかを競うモードです。対戦終了ごとに体力が規定の量だけ回復しますが、全回復はしないので、いかにダメージを抑えて戦うかがポイントになります。途中で敗れてもコンティニューすることはできません。

# DRAMATIC BATTLE ひとりらんにようふたりどうじかろう (1人プレイ or 乱入2人同時プレイ可能)

## ドラマティックバトルモード

プレイヤーが2人協力して、CPUキャラクターを相手に勝ち抜いていくモードです。プレイヤー2人で遊ぶ場合はキャラクターの組み合わせは自由に選択できます。プレイヤー1人で遊ぶ場合は規定のCPUキャラクターがパートナーになります。また、プレイヤー1人で2人のCPUキャラクターに挑むこともできます。

# FINAL BATTLE ひとりせんよう (1人プレイ専用)

## ボス対戦モード

最終ボスと初めから戦えるモードです。最終ボスを倒せば、エンディングになります。



# OPTION

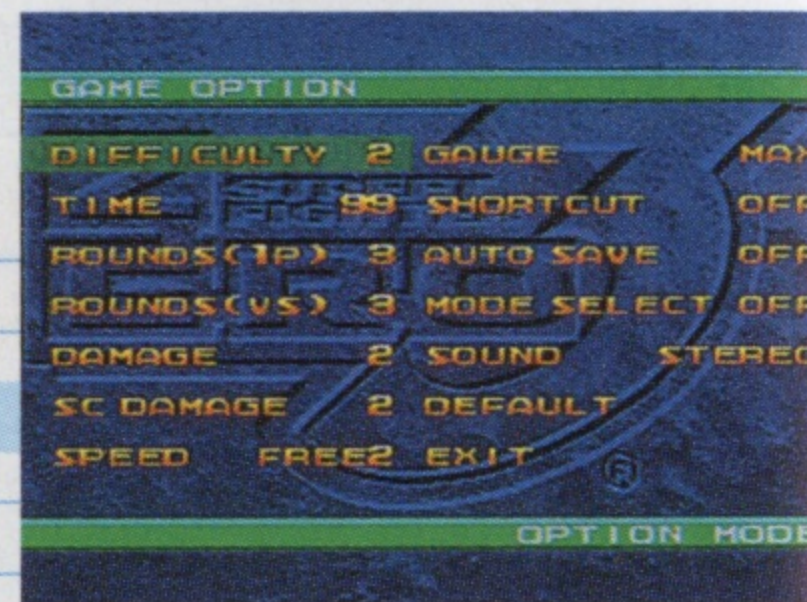
## オプションモード

ほうこう じょうげ き こうもく あ けってい  
 方向ボタン上下で決めたい項目にカーソルを合わせ決定ボタン、  
 もしくはほうこう さゆう せんたく  
 もしくは方向ボタン左右で選択します。

## GAME OPTION

### ゲームオプション

かん せってい か のう  
 ゲームのルールに関する設定が可能です。



ディフィカルティ なんいど せってい  
**DIFFICULTY** ゲームの難易度を設定します。

タイム しあい せいげんじかん せってい  
**TIME** 試合の制限時間を設定します。

ラウンド しょうぶほんすう せってい  
**ROUNDS** 勝負本数を設定します。

ダメージ たいせんちゅう いがい わざ こうげきりよく せってい  
**DAMAGE** 対戦中のスーパーコンボ以外の技の攻撃力を設定します。

スーパーコンボ ダメージ たいせんちゅう こうげきりよく せってい  
**SC DAMAGE** 対戦中のスーパーコンボの攻撃力を設定します。

スピード たいせんちゅう せってい  
**SPEED** 対戦中のゲームスピードを設定します。

ゲージ しよきち せってい  
**GAUGE** スーパーコンボゲージの初期値を設定します。

ショート カット かんりやくか みじか  
**SHORT CUT** アーケードモードのプレイヤーセレクト、デモを簡略化します。ロードが短くなります。

オート セーブ オン オフ せってい  
**AUTO SAVE** オートセーブのON/OFFを設定します。

モード セレクト せんたくがめん オン オフ せってい いちぶ のぞ  
**MODE SELECT** プレイヤー選択画面でモードセレクトのON/OFFを設定します。※ただし、一部のモードは除きます。

サウンド しよう あ おんせいしゅつりよく きか  
**SOUND** ご使用のテレビに合わせて音声出力をステレオ/モノラルに切り替えてください。

デフォルト せってい しよき せってい もど  
**DEFAULT** ゲームオプションの設定をすべて初期の設定に戻します。

オート セーブ オン かくせってい じどう  
 ※AUTO SAVEをONにすると、オプションの各設定とスコアランキングが自動でセーブされます。

オートセーブ/オートロードは「SAVE DATA1」にセーブしたデータのみ対応です。

※ゲームのモードによってはオプションの時間設定やラウンド設定が無効になります。

※このゲームは「SAVE DATA1」、「SAVE DATA2」の2箇所にデータ保存できます。データの保存にはそれぞれ84の空き容量が必要です。

※データのセーブ中やロード中にパワーボタンやリセットボタンを押すと、セーブデータが破壊される恐れがあります。ご注意ください。

# BUTTON CONFIG.



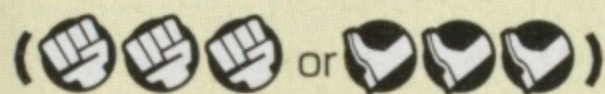
## コントロールパッド<sup>せってい</sup>設定

コントロールパッドのボタンの<sup>せってい</sup>設定を行います。各パンチ、キックボタンの<sup>わあ</sup>割り当てを<sup>せってい</sup>設定します。

### 特殊<sup>とくしゅ</sup>コマンド<sup>せってい</sup>の設定

特殊なコマンドをボタン1つに<sup>せってい</sup>設定できます。

#### 3つボタン<sup>どうじお</sup>同時押し



パンチボタン、あるいはキックボタンを3つ同時に<sup>どうじお</sup>押します。必殺技や、投げ技<sup>ひっさつわざ</sup>を行うのに<sup>べんり</sup>便利です。

#### 同じ<sup>おなつよ</sup>強さの



#### 同時押し<sup>どうじお</sup>

オリジナルコンボ発動に<sup>はつどう</sup>使います。

## COMMAND

必殺技コマンド入力の<sup>にゅうりよく</sup>受付時間の<sup>うけつけじかん</sup>長さを<sup>なが</sup>設定できます。入力受付時間は「ARCADE」が一番短く、<sup>いちばんみじか</sup>「LONG」が一番長くなります。

## DISPLAY ADJUST

### 画面<sup>がめん</sup>設定<sup>せってい</sup>

#### DISPLAY ADJUST

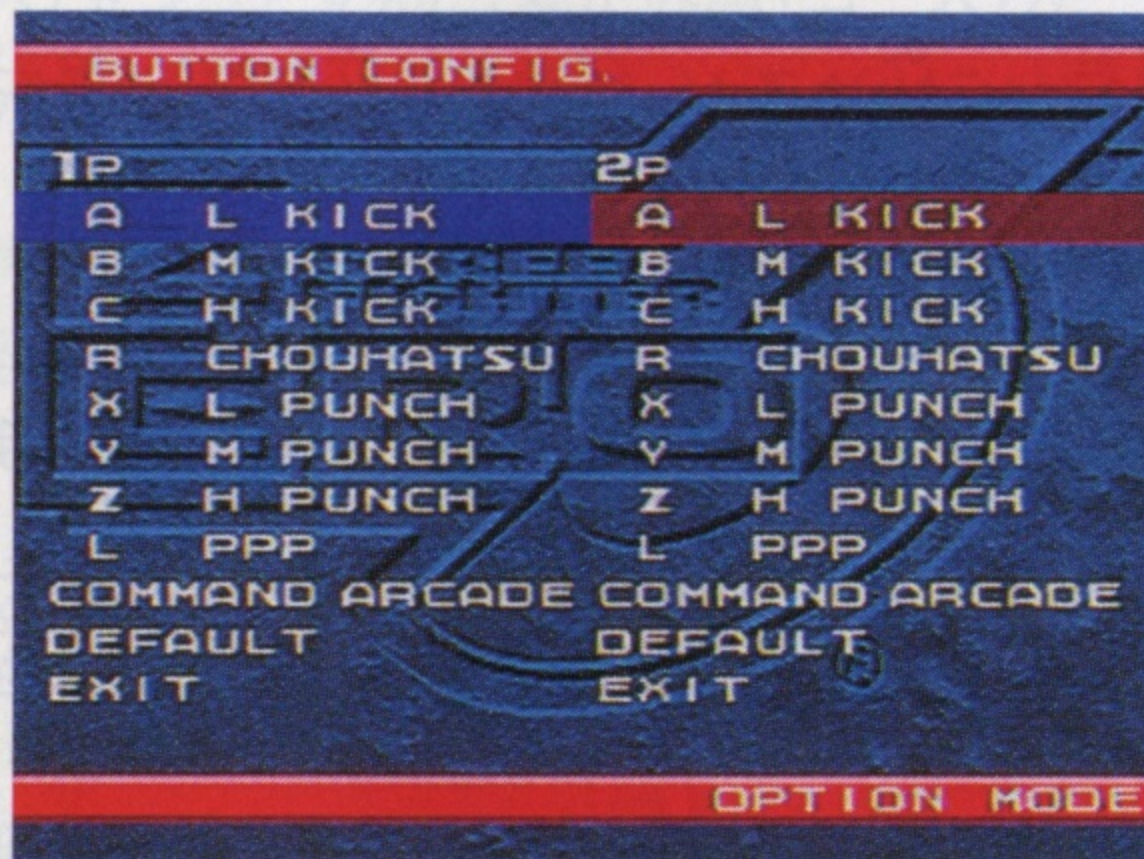
画面の表示位置を<sup>せってい</sup>設定します。

#### SCREEN SIZE

画面でのキャラクターの表示範囲を<sup>せってい</sup>設定します。

#### SCREEN TYPE

ご使用のテレビの映像出力方式(ビデオ出力/RGB出力)に合わせて、画面表示の仕方を<sup>せってい</sup>設定します。「NORMAL」はビデオ出力になります。



## BACK UP

### バックアップ

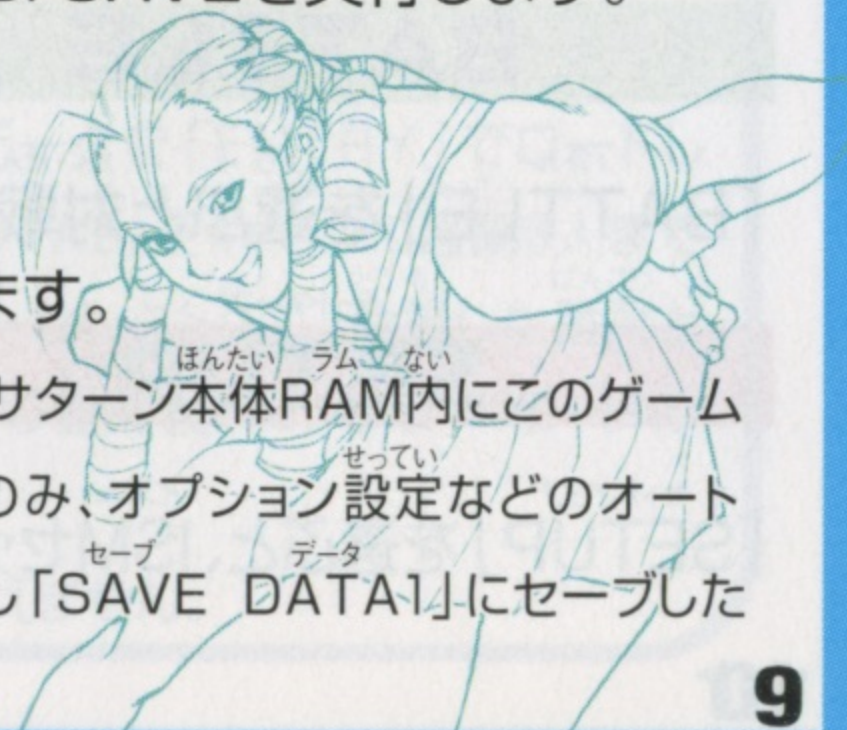
「SAVE DATA1」か「SAVE DATA2」のどちらかを選択してLOAD/SAVEを実行します。

オプションメニューの

設定とスコアが

LOAD/SAVEできます。

※電源を入れたとき、セガサターン本体RAM内にこのゲームのデータがある場合にのみ、オプション設定などのオートロードを行います。ただし「SAVE DATA1」にセーブしたデータにのみ対応です。



# 「WORLD TOUR」モードの解説

## ゲームの始め方

最初から始めるか、続きから始めるか選択します。

### NEW GAME

はじめから遊ぶ場合はプレイヤーを選択します。

### LOAD GAME

※他のプレイヤーに変えたい場合は最初からやり直しになります。

続きから始める場合はセーブデータが必要となります。

## ワールドマップ—ステージ セレクト

ワールドマップでは、行きたい国(コース)を選択します。

行き先を決定すると、メニューが表示されます。

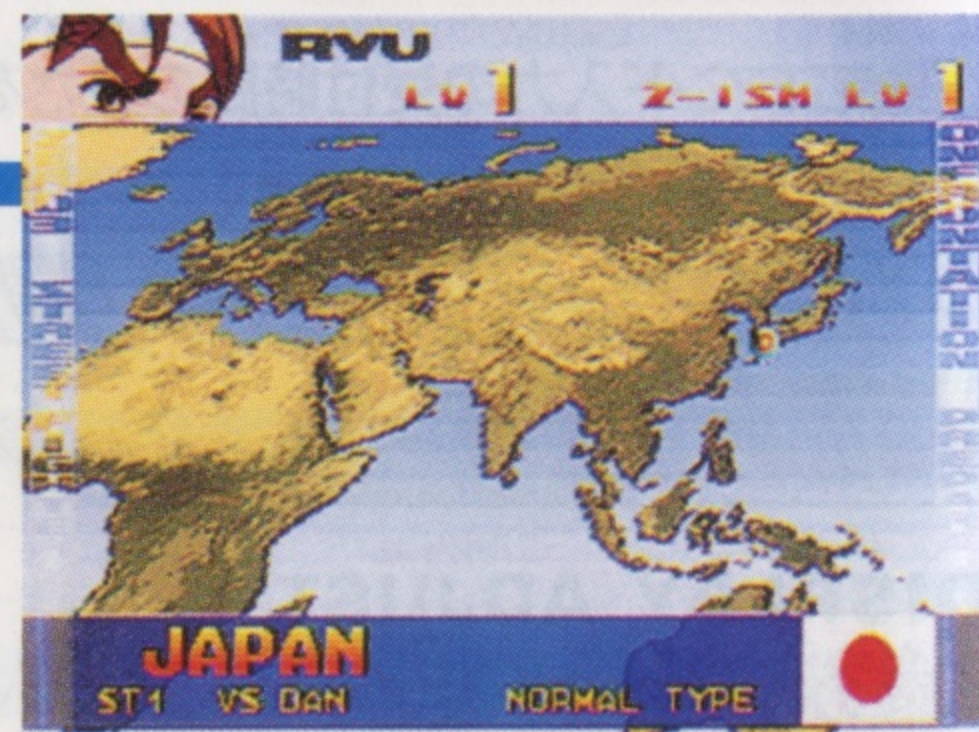
※一度クリアした国(コース)は何度も遊べますが、経験値は入りません。

### BATTLE

「BATTLE」を選ぶと対戦開始。

### SETUP

「SETUP」を選ぶと、ISMセットアップ画面へ。



### SAVE

セーブを選ぶと、セーブできます。マップメニューでしかセーブできませんので、こまめにセーブすることをおすすめします。

# 対戦 — 修行の旅



各国(コース)は1~3ステージで構成されています。全ステージをクリアすると、ワールドマップに戻ります。各ステージは様々なステージがあります。国(コース)をクリアすると、新たな国(コース)が出現します。数々の試練を乗り越え、強くなってください。



## レベルアップ

敵と戦うことで、経験値が手に入ります。経験値が一定値に達すると、プレイヤーのレベルが上がり、特殊性能(ISMプラス)を覚えます。

## ISM PLUS

各ISMに最大3つまでつけられます。(P.12参照)

## ISMレベルアップ

また、ISMごとにも経験値がたまり、各ISMが成長します。ゲージの消費量やたまりぐあいが良くなり、オリジナルコンボやスーパーコンボをよりひんぱんに使用できます。

## ENTRY MODE

### エントリーモード



このモードでは、ワールドツアーで育てたキャラクターを、他のモードで使用するために、登録、調整を行います。キャラクターデータを「ENTRY」でロードして登録します。「SAVE DATA1」「SAVE DATA2」それぞれに最高6人まで登録できます。登録したキャラクターはプレイヤーセレクトにて、登録した番号とともに表示されます。また、調整はキャラクターの登録後、エントリーモードの「SETUP」で行うことができます。

※登録したキャラクターはワールドツアー、ドラマティックバトル、ファイナルバトルでは使えません。

# ワールド ツアー かい せつ 「WORLD TOUR」モードの解説

## イズム が めん み かた ISMセットアップ 画面の見方 — カスタマイズ

この画面ではプレイヤーのカスタマイズができます。



- ① 現在の国名
- ② 次のステージNo.
- ③ ステージの種類
- ④ 次のステージの対戦相手
- ⑤ プレイヤー名
- ⑥ 最高コンボ数
- ⑦ プレイヤーレベル
- ⑧ 上側:現在の経験値  
下側:次のレベルに必要な経験値
- ⑨ 各ISMレベル
- ⑩ 左側:現在の経験値  
右側:次のレベルに必要な経験値
- ⑪ ISMセレクト
- ⑫ スピードセレクト
- ⑬ ブロック
- ⑭ ISMプラス
- ⑮ 獲得したISMプラス
- ⑯ パワーバランス

### 1 ISMセレクト

使用イズムを選択します。

### 2 ISM PLUS

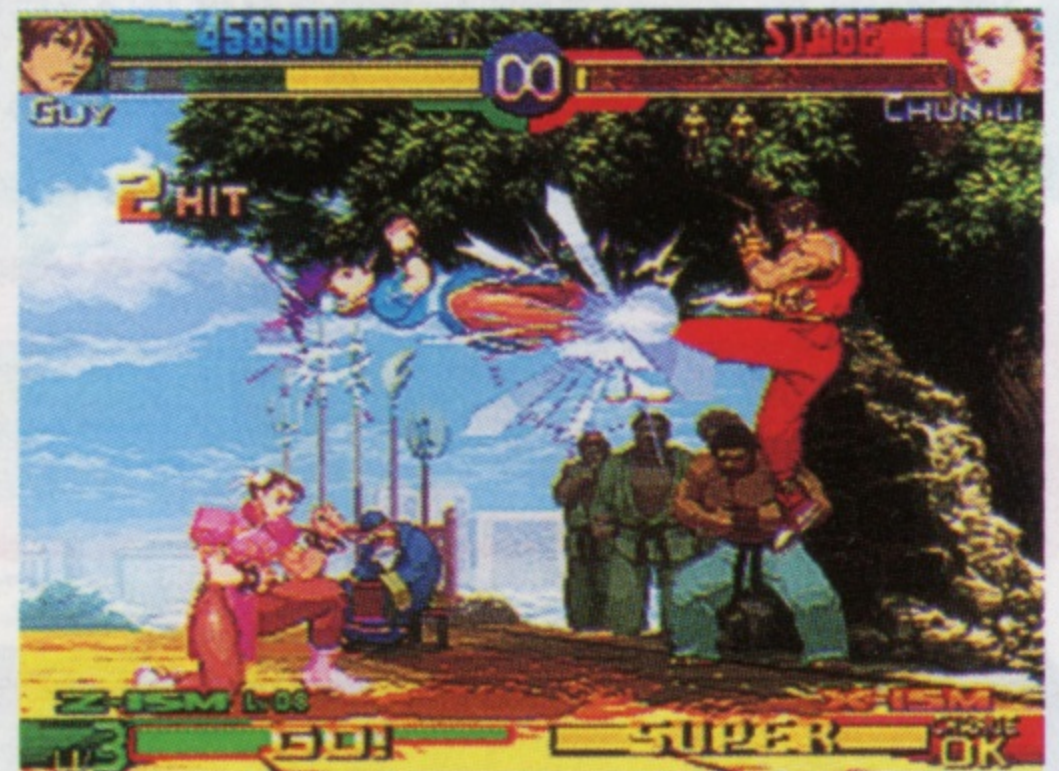
レベルアップして、獲得したISM PLUS (特殊能力) をつけられます。ブロックの数分、ISM PLUSをつけることができます。赤いISM PLUSは2個のブロックを消費して、緑色のISM PLUSは1個のブロックを消費します。自分のオリジナルの組み合わせを編み出してください。

### 3 パワーバランス

攻撃力 (POW) と防御力 (DEF) のバランスを設定します。攻撃力を上げれば、防御力が下がり、攻撃力と防御力は反比例の関係にあります。POW、DEF の下の数値が変化します。プレイヤーがレベルアップすれば、バランス調整できる幅が広がります。

### ステージの紹介

ワールドツアーは、様々なステージで構成されています。スーパーコンボでしかダメージを与えられないなどの特殊なステージがあります。ここでは一例を紹介します。



### サバイバルステージ

複数の敵と連続で戦います。規定体力内で、全員倒さなければなりません。

### チームバトルステージ

2~3人構成の相手チームと戦います。チームを全滅させれば勝ちです。

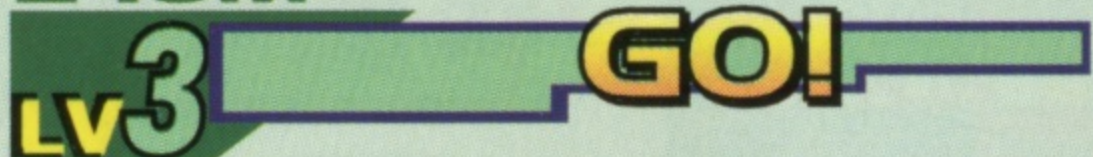


# スーパーコンボの解説

## スーパーコンボ

必殺技や通常技を出すと、スーパーコンボレベルゲージが上昇します。ゲージが一定量たまるとレベルが上がり、スーパーコンボやZEROカウンター、オリジナルコンボが使用できるようになります。

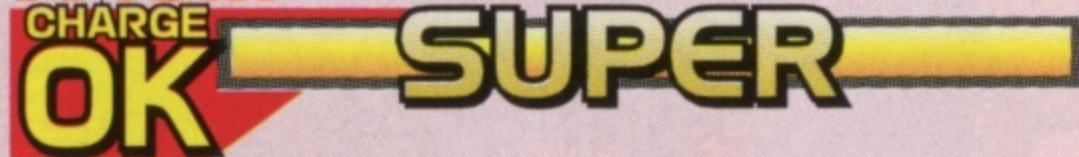
Z-ISM



Z-ISMのスーパーコンボには、1～3のレベルがあり、高いレベルで出すほど威力が大きくなります。

押すボタンの種類でレベルが決定し、それぞれのレベル数分のスーパーコンボレベルゲージを消費します。(弱→Lv.1 / 中→Lv.2 / 強→Lv.3)

X-ISM





X-ISMはレベルが1段階で、スーパーコンボゲージが満タンの時に使用できます。ゲージはすべて消費します。

## オリジナルコンボ

V-ISM



V-ISMを選択し、スーパーコンボレベルゲージが50%以上たまっている時、同じ強さのを

同時押しすると、一定時間内、分身が現れます。分身をうまく使って攻撃することにより、自分だけのオリジナルコンボを繰り出すことができます。同時押しの組み合わせが、弱、中、強によって、分身の間隔が広がります。

タイマーがなくなるまで分身の効果は持続します。ただし、分身が発生しているときはガードができません。ダメージを1回でも受けると、分身は消えてなくなります。



# ISMの解説



プレイヤーは自分の好みに応じてISMを以下の3つから選択することができます。

**エックス ISM X-ISM**



強力なスーパーコンボ(スパコン)を1つ装備した、シンプルなISM。初心者におすすめです。

**ゼット ISM Z-ISM**



もっともスタンダードなISM。複数のスーパーコンボを所  
有します。

**ファイ ISM V-ISM**



唯一、オリジナルコンボが使えるISM。様々な連続技が可能です。

	エックス ISM X-ISM	ゼット ISM Z-ISM	ファイ ISM V-ISM
スーパーコンボの数	1つ	2つ以上	0
スーパーコンボレベル	1段階	3段階	2段階(オリジナルコンボ)
オリジナルコンボ(オリコン)	×なし	×なし	○あり
空中ガード	×なし	○あり	○あり
攻撃力	高い	標準	低い
防御力	低い	標準	標準
ゼロカウンター	×なし	○あり	○あり

# 基本操作

## ガード

攻撃せずに相手の反対方向に方向ボタンを押すと、攻撃をガードできます。ガードには立ち(上段)ガード、しゃがみ(下段)ガードがあり、相手の攻撃によって使い分けが必要です。キャラクターが空中にいる時も同様にガードできます。(X-ISMは空中ガードできません。)



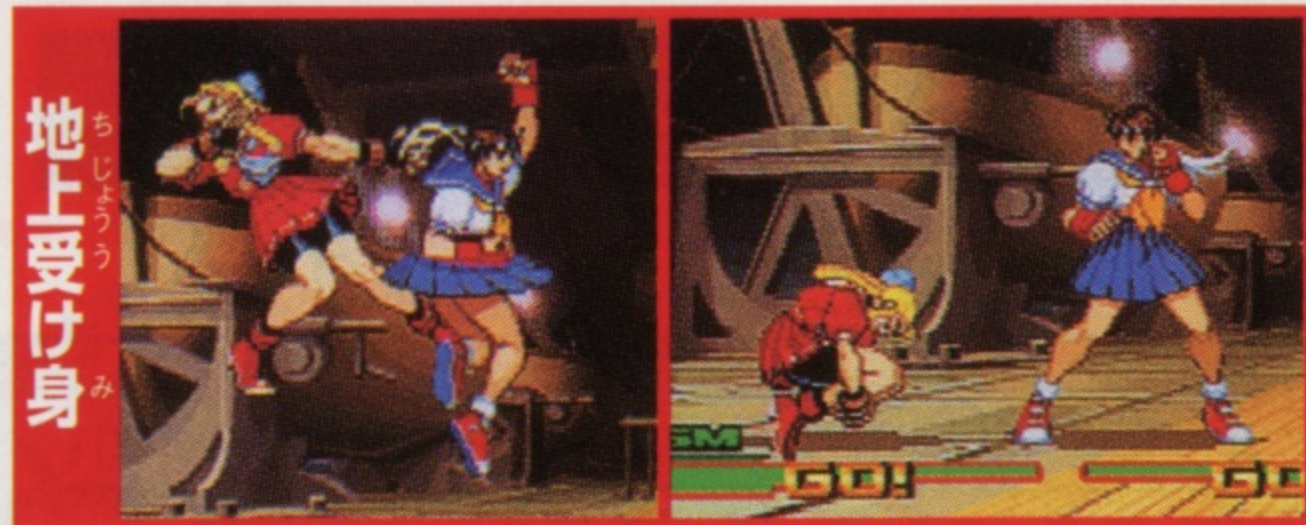
エックス イズム

## セミオートガード

敵が2人同時にいる場合に限り、プレイヤーが攻撃をしていない時に攻撃を受け、自動的にガードします。ただし、上段、下段だけは自分で使い分けてください。

## 受け身

地上、空中で相手にふっ飛ばされた時、あるいはボタン2つ同時押しで、受け身がとれます。ボタン2つだと、空中で受け身をとります。ボタン2つだと、地上で受け身をとります。(X-ISMでは使用できません。)受け身をとらないと、追い討ちされてしまう場合があります。



地上受け身



空中受け身

## 投げ

相手の近くで、方向ボタン(左・右どちらか)を押して、あるいはボタン2つ同時押しで、相手を投げ飛ばすことができます。つかまれたときに同時に投げのコマンドを入力すると、投げから脱出ができます。



投げ抜け  
成功!!

## ゼロカウンター

相手の攻撃をガードした瞬間に方向ボタン(相手の方向)と、同じ強さの 同時押しで、ガード状態から反撃を行います。ただし、スーパーコンボゲージをレベル1段階分消費し、GPゲージも短くなります。(X-ISMでは使用できません。)

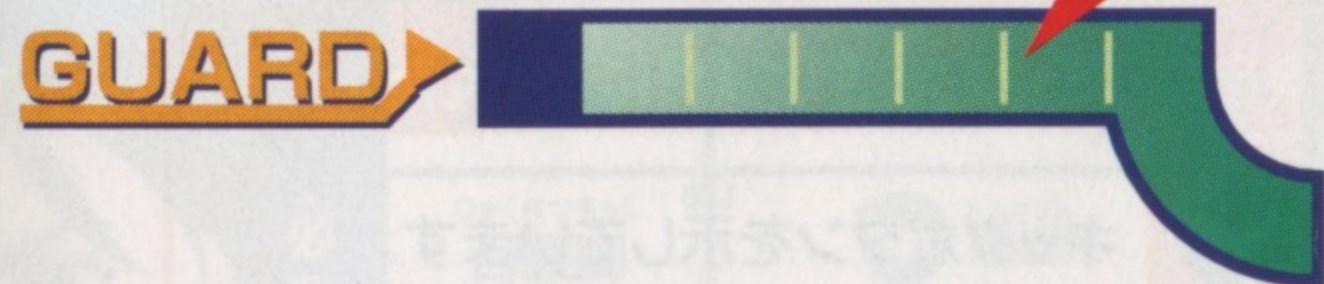


## ダメージ軽減

攻撃を受けたり、ガード中にタイミング良く方向ボタンまたは or ボタンを押すとダメージを軽減できます。

## ガードクラッシュ

ガードパワーゲージ



攻撃をガードし続けると、徐々にGPゲージが減少していき、0になるとガード状態が崩れ、無防備になってしまいます。ガードしないでいると、GPゲージは自然に回復します。1度ガードクラッシュを起こすと、GPゲージが短くなります。

## 挑発

**R** ボタンを押すと、挑発を行い、相手に余裕を見せつけることができます。このボタン設定は初期設定です。オプションの「BUTTON CONFIG.」にて、変更できます。

# しょう かい キャラクター紹介

キャラクター	コマンド表	
必殺技	は どうけん 波動拳	
	しゃくねつ は どうけん 灼熱波動拳	
	しょうりゅうけん 昇龍拳	
	たつまさ せん ぶうきやく 電巻旋風脚	
スーパーコンボ	しんくう は どうけん 真空波動拳	
	しんくう たつまさ せん ぶうきやく 真空電巻旋風脚	
	lv3 めつしょうりゅうけん 滅昇龍拳	

ひっ さつ わざ  
必殺技

エックスイズム よう ゼット イズム よう  
X-ISM用・Z-ISM用  
スーパーコンボ

ゼット イズム せん よう  
Z-ISM専用  
スーパーコンボ

キャラクターネーム



みざむ ひだりむ さ ゆうぎやく そう さ  
■コマンドはすべて右向きみざむのときのものです。左向きひだりむのときは左右逆さ ゆうぎやくの操作そう さにしてください。



しめ  
パンチボタンを示しています。



しめ  
キックボタンを示しています。



ほうこう お ほうこう しめ  
方向ボタンを押す方向ほうこうを示しています。

ため

してい ほうこう ほうこう お  
指定の方向ほうこうに方向ボタンを押して、  
すこ つぎ ほうこう ほうこう  
少ししてから次の方向ほうこうへ方向ボタンを  
お  
押しします。

LV3

ぶん  
3レベル分スーパーコンボゲージを  
しょうひ わざ  
消費する技です。

X

エックス イズム し よう わざ  
X-ISMで使用できる技です。

Z

ゼット イズム し よう わざ  
Z-ISMで使用できる技です。

V

ブイ イズム し よう わざ  
V-ISMで使用できる技です。

リバーサル

と お あ しゅんかん  
ふっ飛ばされて起き上がった瞬間に  
にゅうりよく  
入力します。



必殺技 ひっさつわざ	は どうけん 波動拳	
	しゃくねつ は どうけん 灼熱波動拳	
	しょうりゅうけん 昇龍拳	
	たつまきせんぶうぎやく 竜巻旋風脚	 くうちゅう か (空中でも可)
スーパーコンボ	しんくう は どうけん 真空波動拳	
	しんくうたつまきせんぶうぎやく 真空竜巻旋風脚	
	lv3 めつしょうりゅうけん 滅昇龍拳	



必殺技 ひっさつわざ	は どうけん 波動拳	
	しょうりゅうけん 昇龍拳	
	たつまきせんぶうぎやく 竜巻旋風脚	 くうちゅう か (空中でも可)
	しょうりゅうれっ ぱ 昇龍裂破	
スーパーコンボ	しんりゅうけん 神龍拳	
	lv3 しっふうじんらいぎやく 疾風迅雷脚	



必殺技 ひっさつわざ	き こうけん 気功拳	 Z V
	てんしょうぎやく 天昇脚	 Xは リバーサル のみ
	ひゃくれつぎやく 百裂脚	 れんぞくお 連続押し
	せん えんしゅう 旋円蹴	 Z V
	スピニング バードキック	 くうちゅう か (空中でも可) X
	そう はっ けい 双発剄	 X
スーパーコンボ	せん れつぎやく 千裂脚	
	は ざんてんしょうぎやく 覇山天昇脚	
	き こうしょう 気功掌	



必殺技 ひっさつわざ	ヨガ ファイアー	
	ヨガ フレイム	 Z V X
	ヨガ ブラスト	 Z V X
	くうちゅう か (空中でも可) ヨガテレポート	 or  X くうちゅうふ か は空中不可
	ヨガ テンペスト	 Xのみ
	ヨガ インフェルノ	
スーパーコンボ	ヨガ ストライク	
	ヨガ ストリーム	



ザンギエフ  
**ZANGIEF**

必殺技

ダブルリアット			
クイックダブルリアット			
バニシングフラット	Z +	X +	
スクリューパイルドライバー		+	
アトミックスープレックス		+	きんきょり (近距離)
フライングパワーボム		+	えんきょり (遠距離)

スーパーコンボ

ファイナルアトミックバスター			+
エアリアルロシアンスラム			+



ナッシュ  
**WASH**

必殺技

ソニックブーム		ため	+
サマーソルトシェル		ため	+
ニーバズーカ		ちゅう中に	+

スーパーコンボ

サマーソルトジャスティス		ため	+
ソニックブレイク		ため	+
クロスファイアブリッツ		ため	+



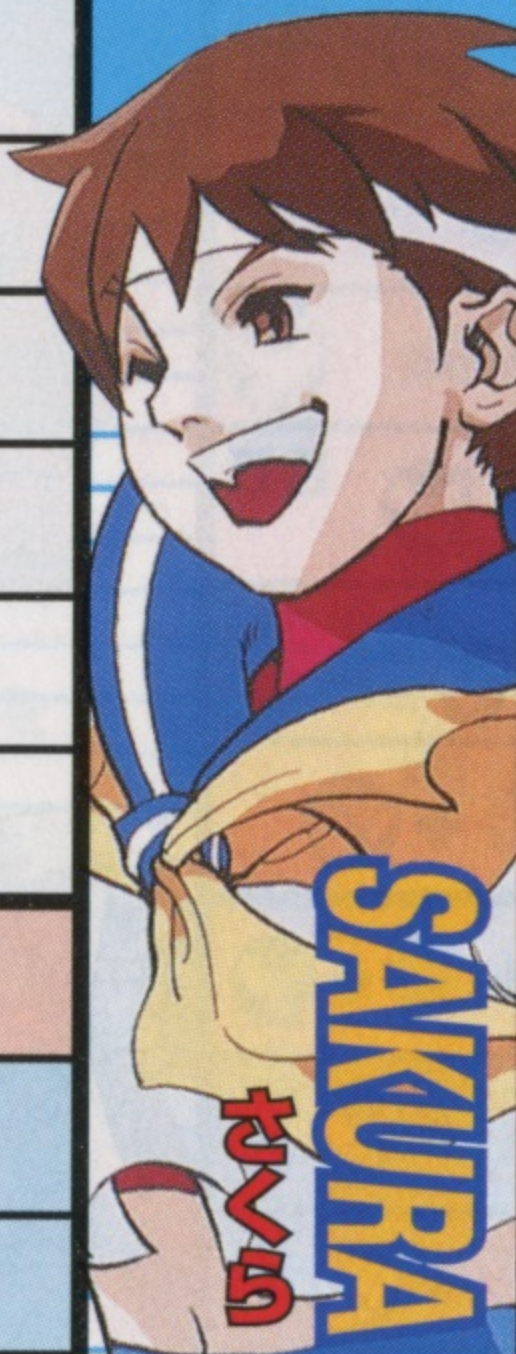
ガイ  
**GUY**

必殺技

ほうざんとう崩山斗		+	
ぶしんせんぶうきやく武神旋風脚		+	
ぶしんお武神イズナ落とし		+	+
はやが疾駆け		+	+
かげ影すくい		+	+
くびか首狩り		+	+

スーパーコンボ

lv3 ぶしんむそうれんか 武神無双連剣			+
ぶしんはっそうけん 武神八双拳			+
ぶしんごうらいきやく 武神剛雷脚			+



さくら  
**SAKURA**

必殺技

は どうけん 波動拳		+	れんぞくお (連続押し)
しょうおうけん 咲桜拳	Z +		
しゅんぶうきやく 春風脚		+	くうちゅうか (空中でも可)
お さくら落とし	Z +	+	ついかにゅうりょく (追加入力)

スーパーコンボ








みだざくら 乱れ桜			+
しんくうは どうけん 真空波動拳			+
はるいちばん 春一番			+




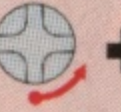







サガット

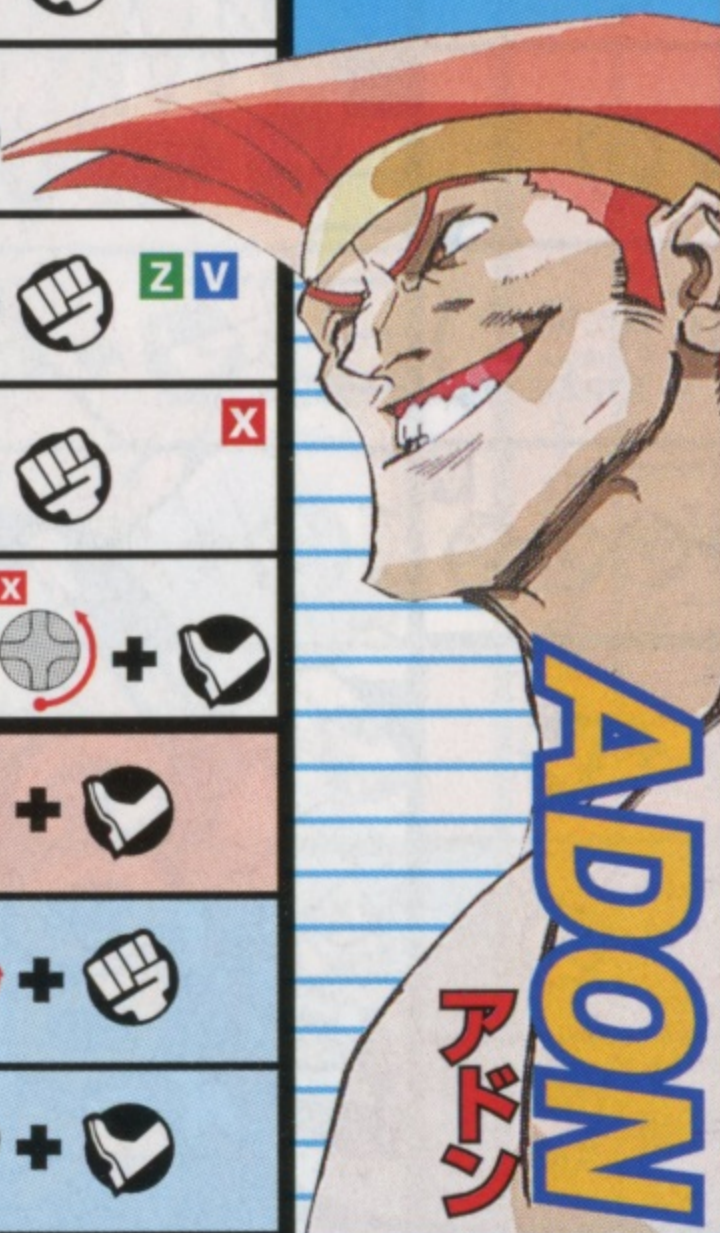
SAGAT

必殺技

タイガーショット	 + 
グランド タイガーショット	 + 
タイガーブロウ	 +  <span style="float: right;">Z V</span>
タイガー アッパーカット	 +  <span style="float: right;">X</span>
タイガー クラッシュ	 +  <span style="float: right;">Z V</span>  +  <span style="float: right;">X</span>

スーパーコンボ

タイガー ジェノサイド	  + 
タイガーキャノン	  + 
タイガーレイド	  + 









アドン

ADON

必殺技

ジャガー キック	 +  <span style="float: right;">Z V</span>
ジャガー トウス	 + 
ライジング ジャガー	 + 

スーパーコンボ






ジャガー バリード アサルト	  + 
ジャガー リボルバー	  + 







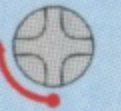




ローズ

ROSE

必殺技

ソウル スパーク	 + 
ソウルスルー	 + 
ソウル リフレクト	 + 
ソウル スパイラル	 + 

スーパーコンボ






オーラ ソウルスルー	  + 
オーラ ソウルスパーク	  + 
ソウル イリュージョン	  + 









ソドム

SODOM

必殺技

ジゴク スクレイプ	 + 
シラハ キャッチ	 + 
ブツメツ バスター	 + 
ダイキョウ バーニング	 + 
ヤグラ リバース	 + 

スーパーコンボ

メイドノ ミヤゲ	  + 
テンチュウサツ	  + 



**DAWN**

必殺技

がどうけん 我道拳		+	
こうりゅうけん 晃龍拳		+	
だんくうきやく 断空脚		+	
サイキョー流 ぼうぎよ 防御		+	  

スーパーコンボ

ひっしょうぶらいけん 必勝無頼拳			+	
しんくう がどうけん 震空我道拳			+	
こうりゅうれっか 晃龍烈火			+	



**GODDY**

必殺技

クリミナル アッパー		+	
ラフィアン キック		+	
バッドストーン		+	
とくしゅこうどう 特殊行動 ナイフ拾い		+	  

スーパーコンボ

ファイナル デストラクション			+	
デッドエンド アイロニー			+	



**BALROG**

必殺技

フライング バルセロナ アタック		+		壁ジャンプ後	+		
イズナドロップ		+		壁ジャンプ後		+	
ローリング クリスタル フラッシュ		+					
スカイハイクロー		+					
スカーレットテラー		+					

スーパーコンボ

ローリング イズナドロップ		+		壁ジャンプ後		+	
スカーレット ミラージュ		+		+			
lv3 レッドインパクト		+		+			



**ROLENTO**

必殺技

パトリオット サークル		+		かい (3回まで)	
スティンガー		+		or	
メコンデルタ アタック	  	+		ちやくちじ 着地時	
メコンデルタ エアレイド		+		or	
メコンデルタ エスケイプ		+		or	

スーパーコンボ

テイクノー プリズナー			+	
マインスイーパー			+	
スティールレイン			+	





必殺技	フライング ピーチ	
	シューティング ピーチ	
	デイドリーム ヘッドロック	れんぞくお 連続押し
	パラダイス ホールド	
	ウイングレス エアプレーン	くうちゅう 空中で
スーパーコンボ	レインボー ヒップラッシュ	
	ヘブンリー ダイナマイト	れんぞくお 連続押し

スーパーコンボ

サーディンズ  
ビーチスペシャル

にゅうりょくご はし  
コマンド入力後 走る

だげき 打撃 **HIT**

と こちゅう  
跳び越し中に or

の コーナーポストに乗るまでに		あいて はいご 相手の背後で	
ムーンサルト プレス		えんずい 延髄 ラリアット	
ミサイル キック		えんずい 延髄 ドロップキック	
パラダイス ホールド		レインボー スープレックス	
ウイングレス エアプレーン		デイドリーム ヘッドロック	



どうじお りゅうは きか  
ボタン同時押しで流派の切り替え

エックス イズム ふくごうりゅうは  
【X-ISMは複合流派】

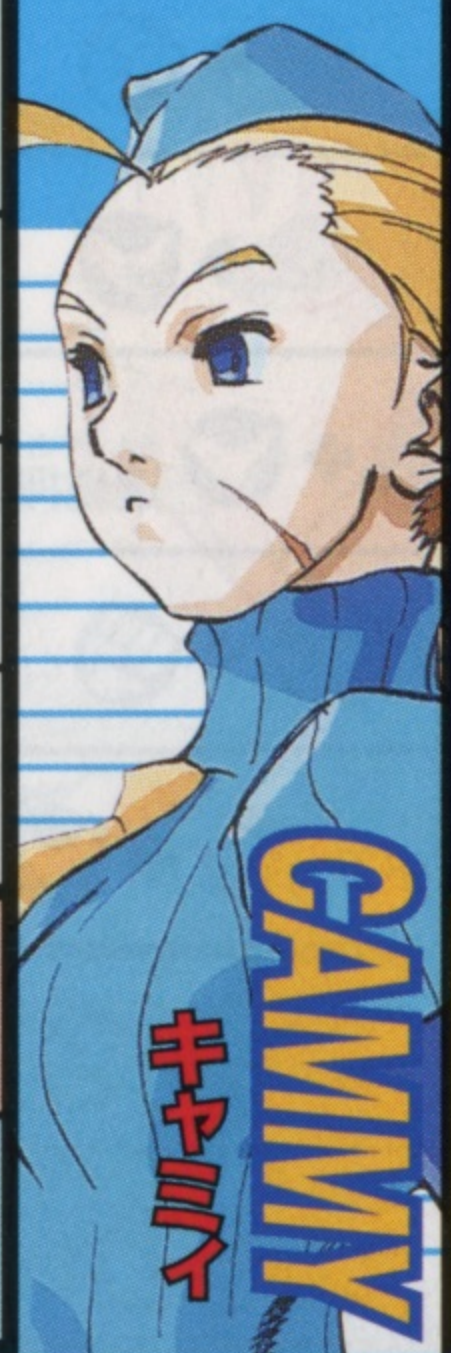
流派	ソウリュウ 喪流	キリュウ 忌流
	どうじお 同時押し	どうじお 同時押し
必殺技	ヒャクレンコウ 百連勾	ジャセン 蛇穿
	れんぞくお 連続押し	ため
スーパーコンボ	ゲキロウ 逆瀧	オウガ 徨牙
	後	ため
スーパーコンボ	ザンエイ 惨影	ジャコウハ 蛇咬吠
スーパーコンボ	シテンシュウ 死点咒	コウガ 狂牙
		空中で



必殺技	ごうはどうけん 豪波動拳	
	ごうしょうりゅうけん 豪昇龍拳	
	たつまきざんくうきやく 竜巻斬空脚	(空中でも可)
	ひゃっきしゅう 百鬼襲	後、空中で  or  Z V
	あしゅらせんくう 阿修羅閃空	or  or  or
スーパーコンボ	lv3 しゅんごくさつ 瞬獄殺	
	めっさつごう どう 滅殺豪波動	
	てんまごうざんくう 天魔豪斬空	くうちゅう 空中で
スーパーコンボ	めっさつごうしゅうりゅう 滅殺豪昇龍	



必殺技 ひっさつわざ	エレクトリックサンダー	れんぞくお連続押し
	ローリングアタック	ため  +
	バーチカルローリング	ため  +
	バックステップローリング	ため  +
スーパーコンボ	グランドシェイプローリング	ため  +  +
	トロピカルハザード	ため  +



必殺技 ひっさつわざ	スパイラルアロー	+
	キャノンスパイク	+
	アクセルスピナクル	+  X Z
	フーリガンコンビネーション	+  (ついがにゅうりよく追加入力でわざへんか技が変化)
	キャノンストライク	ぜんぼう前方ジャンプ中  +  V
	キャノンリベンジ	+  V
スーパーコンボ	スピンドライブスマッシャー	+
	リバースシャフトブレイカー	+
	lv3 キラービーアサルト	ため  +



必殺技 ひっさつわざ	ひゃくれつはて百裂張り手	れんぞくお連続押し
	スーパー頭突き	ため  +
	スーパー百貫落とし	ため  +
	おおいちょうな大银杏投げ	+
スーパーコンボ	おにむそう鬼無双	ため  +  +
	ふじおろし富士嵐	ため  +  +
	lv3 おろちくだ大蛇砕き	+



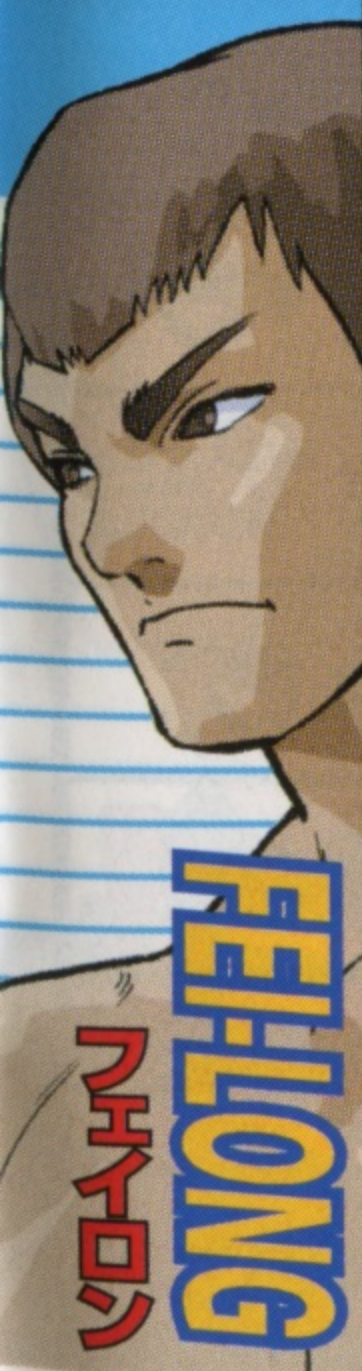
必殺技 ひっさつわざ	ブルヘッド	ため  +
	ブルホーン	or   おつつ押し続けてはな離す
	マールダーチェーン	+
	バンディッドチェーン	+
	ザ・バーディー	ため  +  +
	ブルリベンジャー	+  or



必殺技 ひっさつわざ	ぐれんけん 紅蓮拳	+  +  +  (例)
	むじんきゃく 無尽脚	+ <small>とボタンの くあへんか 組み合わせで変化</small>
	ほうしょう 崩掌	+
	れっせんは 烈殲破	+
	やしやがえ 夜叉返し	あいてこうげき 相手の攻撃に あ合わせて じょうだん (上段)  + げだん (下段)  +
	あらくま 荒熊いなし	+
スーパー コンボ	かんづきりゅうしんぴかいびやく 神月流神扉開闢	+
	かんづきりゅうこうおうけん 神月流皇王拳	+



必殺技 ひっさつわざ	エア スラッシャー	<small>ため</small> +
	ダブルローリング ソバット	<small>ため</small> +
	マシンガン アッパー	<small>ため</small> + <small>れんぞくお 連続押し</small>
	ジャックナイフ マキシマム	<small>ため</small> + <b>X V</b>
	ソバット カーニバル	<small>ため</small> +  +
スーパー コンボ	テーマオブ サンライズ	<small>ため</small> +
	クライマックス ビート	<small>ため</small> +



必殺技 ひっさつわざ	れっかけん 烈火拳	+  (かい 3回まで)
	しえんきゃく 熾炎脚	+
	れっくうきゃく 烈空脚	+ <b>X V</b>
スーパー コンボ	れっかしんけん 烈火真拳	+
	しえんれんきゃく 熾炎連脚	+



必殺技 ひっさつわざ	メキシカン タイフーン	+
	トマホーク バスター	+
	コンドル ダイブ	ジャンプ じょうしょうちゅう 上昇中 +
	コンドル スパイア	+ <b>Z V</b>
	レイジング タイフーン	+
スーパー コンボ	キャニオン スプリッター	+



必殺技

サイコショット	+ <b>Z V</b>
サイコクラッシャー	+ <b>X</b>
ダブルニープレス	+
ヘッドプレス	+
サマーソルトスカルダイバー	+  +
ベガワープ	+  +  +  or  +  +  +  or  +  +  +  or  +  +  +
ニープレスナイトメア	+  +  +
サイコクラッシャー	+  +  +

スーパーコンボ



必殺技

キャノンスパイク	+
スナイピングアロー	+
アクセルスピナックル	+
リバースシャフトブレイカー	+  +
スピンドライブスマッシャー	+  +

スーパーコンボ



必殺技

ダッシュストレート	+
ダッシュグランドストレート	+ <b>Z V</b>
ダッシュアッパー	+
ダッシュグランドアッパー	+ <b>Z V</b>
ターンパンチ	+  +  or  +  + おつづはな押し続けて離す
バッファローヘッド	+  + <b>Z V</b> Zはリバーサル時のみ
クレイジーバッファロー	+  +  + こ後  わざへんか で技変化
ギガトンブロー	+  +  + <b>LV3</b>

スーパーコンボ



必殺技

キャノンスパイク	+
スパイラルアロー	+  (空中でも可)
フリーガンコンビネーション	+  (ついにゅうりよく追加入力でわざへんか技が変化)
マッハスライド	+
アースダイレクト	+
サイコストリーク	+  +  +
スピンドライブスマッシャー	+  +

スーパーコンボ



必殺技

ソニック ブーム	
サマーソルト キック	
サマーソルト ストライク	
ソニック ハリケーン	

スーパーコンボ



必殺技

はどうけん 波動拳	
しゃくねつ はどうけん 灼熱波動拳	
しょうりゅうけん 昇龍拳	
たつまきせん ぶうきやく 竜巻旋風脚	
あしゅらせんくう 阿修羅閃空	
lv3 しゅんごくさつ 瞬獄殺	
めっさつ ごうしょうりゅう 滅殺豪昇龍	
しんくう はどうけん 真空波動拳	
しんくう たつまきせん ぶうきやく 真空竜巻旋風脚	

スーパーコンボ



このゲームでは

プレイヤーセレクト

画面で普通に選択できない特殊なキャラクターが存在するぞ。ここではそのキャラクターの使い方を紹介しよう!

真豪鬼の使い方

プレイヤーセレクト画面でキャラクターを選ぶときに、カーソルを「豪鬼」に合わせてRボタンを押しながら選ぶと、性能が違う「真豪鬼」というキャラクターになるぞ!

EXTRA M. バイソンの使い方

同じくプレイヤーセレクト画面でキャラクターを選ぶときに、カーソルを「M. バイソン」に合わせてRボタンを押しながら選ぶと、性能が違う「EXTRA M. バイソン」になるぞ!

# セガサターンカートリッジ使用上のご注意

カートリッジは精密機器ですので、とくに次のことにご注意ください。

## ●電源OFFをまず確認する●

カートリッジを抜き差しするときは、必ずセガサターン本体の電源ボタンをOFFにしておいてください。電源ボタンをONにしたまま無理に、カートリッジを抜き差しすると、故障の原因となります。

## ●端子部に触れたりしない●

カートリッジの端子部に触れたり、水で濡らしたりすると、故障の原因となりますのでご注意ください。

## ●汚れを拭くときは●

水または薄めた中性洗剤で拭き取ってください。なお、シンナーやベンジンなどは使わないでください。

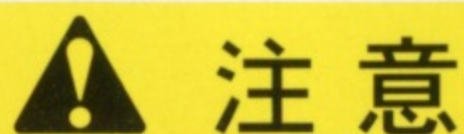
## ●カートリッジはデリケート●

カートリッジに強いショックを与えないでください。ぶつけたり踏んだりするのは禁物です。また、分解は絶対にしないでください。

## ●保管場所に注意する●

カートリッジを保管するときは、極端に暑いところや寒いところは避けてください。また、直射日光の当たるところやストーブの近く、湿気の多いところなども禁物です。

セガサターンカートリッジは、セガサターン専用です。他のゲーム機などで使用すると、故障する恐れがありますので、絶対に使用しないでください。



注意

# セガサターンCD 使用上のご注意

## 健康上のご注意

- ごくまれに強い光の刺激や点滅、テレビ画面などを見ている、一時的に筋肉のけいれん・意識の喪失等の症状を起こす人がいます。こうした経験のある方は、このソフトを使用する前に必ず医師と相談してください。また、使用中にこのような症状が起きたときは、すぐに使用をやめ、医師の診察を受けてください。
- このソフトを使用するときは、部屋を明るくし、なるべくテレビ画面から離れてください。また、健康のため、1時間ごとに10～20分の休憩をとり、疲れているときや睡眠不足での使用は避けてください。

## キズや汚れをつけない

ディスクの両面にはキズや汚れをつけないよう、扱いには注意してください。また、ディスクを曲げたりセンター孔を大きくしないでください。

## 汚れを拭くときは

レンズクリーニングなどに使うやわらかい布で、中心部から外周部に向かって放射状に軽く拭き取ってください。なお、シンナーやベンジンなどは使わないでください。

## 保管場所に注意する

使用後は元のケースに入れ、高温・高湿になる場所を避けて保管してください。

## 文字を書いたりしない

ディスクの両面には文字を書いたり、シールなどを貼らないでください。

セガサターンCDは、セガサターン専用ソフトです。普通のCDプレイヤーなどで使用すると、ヘッドホンやスピーカーなどを破損する恐れがありますので、絶対に使用しないでください。

セガサターンをプロジェクションテレビ(スクリーン投影方式のテレビ)に接続すると、残像光量による画面焼けが生じる可能性があるため、接続しないでください。

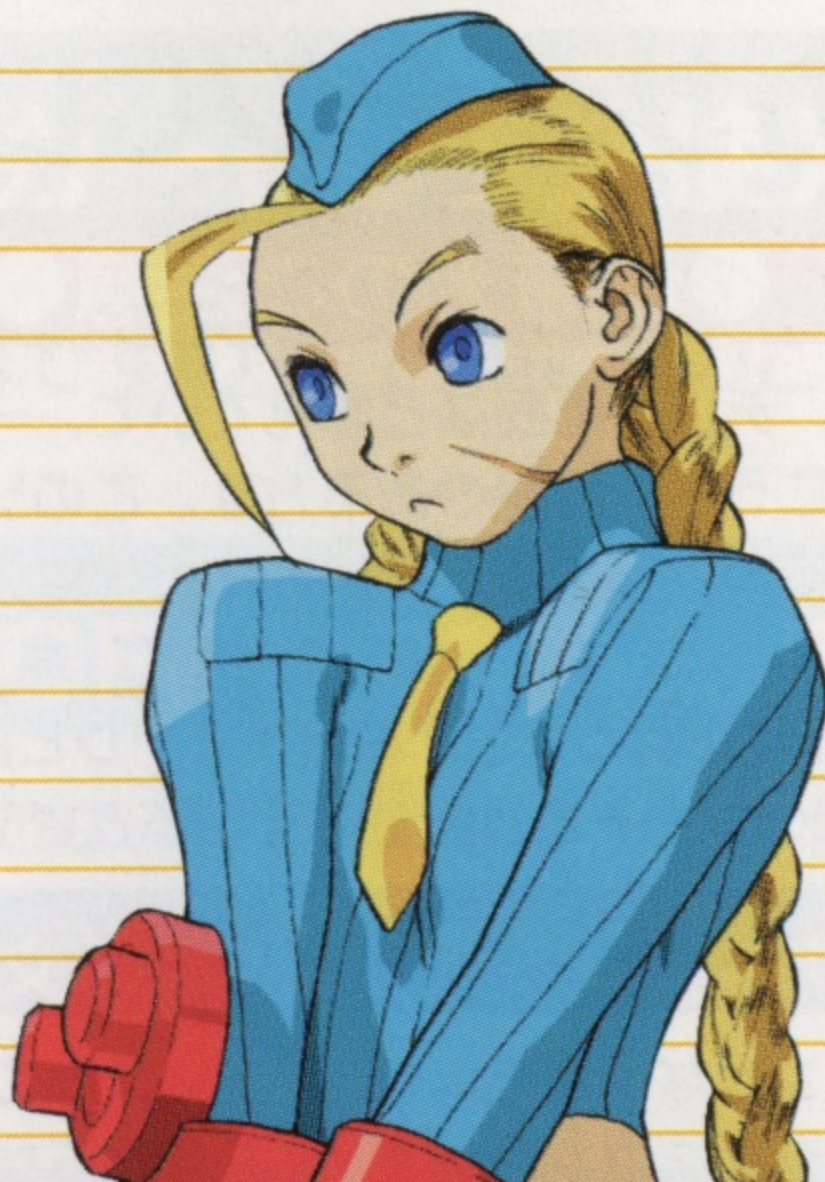
●このセガサターンCDは、**SEGA SATURN** マークあるいは **NTSC J** 表示のある日本国内仕様のセガサターンに対応しています。Vサターン、Hiサターンはセガサターンと互換性があります。

■このディスクとカートリッジを無断で複製することおよび賃貸業に使用することを禁じます。

■セガサターン本体およびご使用になる周辺機器の取扱説明書もあわせてご覧ください。

Patents: U.S. Nos. 4,442,486/4,454,594/4,462,076; Europe No. 80244; Canada No. 1,183,276;  
Hong Kong No. 88-4302; Singapore No. 88-155; U.K. No. 1,535,999

# CAPCOM®



発売元

## 株式会社カプコン®

〒540-0037 大阪市中央区内平野町3丁目1番3号  
このゲームに関するお問い合わせは下記まで  
ユーザーサポートセンター 06-6946-3099  
9:00~12:00 13:00~17:30 (土・日・祝日を除く)



Qサウンド®は  
Qサウンドラズ社の  
登録商標です。



このマークは、無許可での  
ゲームソフトの中古売買を  
禁止するマークです。



NO COPY  
このマークは不法コピー  
禁止マークです  
登録商標人コンピュータソフトウェア著作権協会

当社は本ソフトの無断複製・賃貸・中古販売・営業使用はいっさい許可しておりません。

FOR SALE AND CONSUMER USE IN JAPAN ONLY. COMMERCIAL USE AND RENTAL ARE PROHIBITED.

カプコンホームページ <http://www.capcom.co.jp/>

●●カプコンソフト情報●●

大阪 ☎ 06-6946-6659  
東京 ☎ 03-3340-0718

札幌 ☎ 011-281-8834 仙台 ☎ 022-214-6040  
名古屋 ☎ 052-571-0493 広島 ☎ 082-223-3339  
松山 ☎ 089-934-8786 福岡 ☎ 092-441-1991

### CAPCOM FAX 通信

FAX 06-6947-4540 最新情報満載!!  
24時間いつでも引き出せます。

●ブッシュ回線またはトーン切り替えができるダイヤル回線をご利用ください。

### カプコンフレンドリークラブ 会員募集中

年会費3,000円でいろいろな特典をゲットしよう!

お問い合わせは **06-6948-0555**

※番号はよく確かめて、おかけ間違いのないようにしてください。

この商品は、(株)セガ・エンタープライゼスが SEGASATURN専用の  
ソフトウェアとして、自社の登録商標 **SEGA** の使用を許諾したものです。