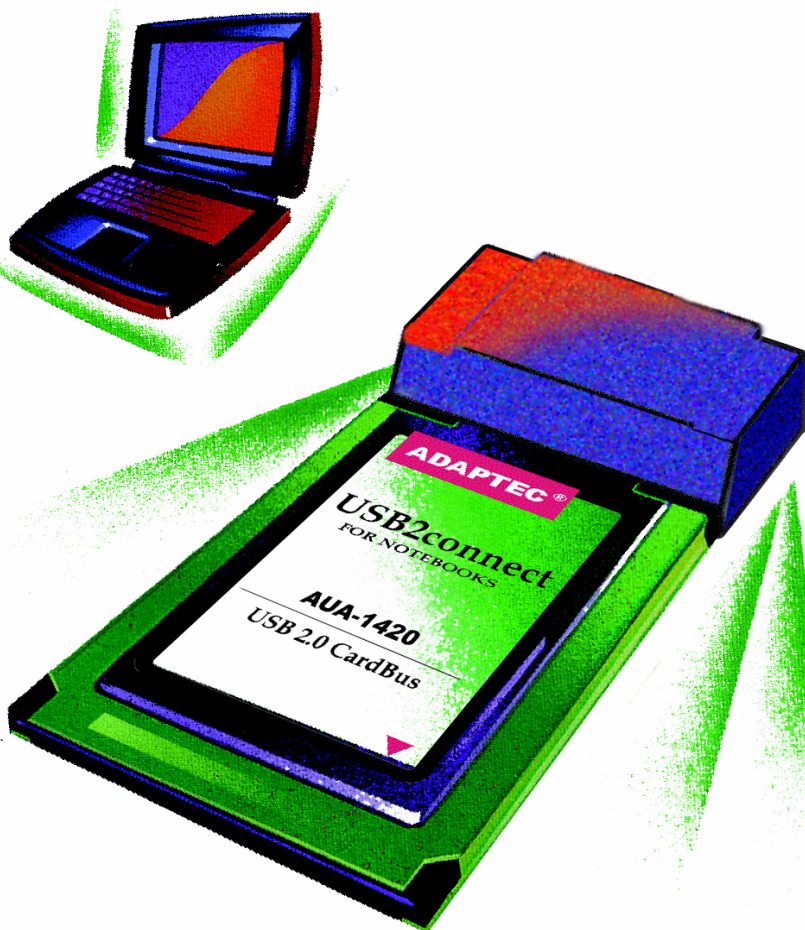


**adaptec®**

# ユーザーズガイド



**ADAPTEC AUA-1420  
USB2CONNECT FOR NOTEBOOKS**

## 著作権

© 2001 Adaptec, Inc. All rights reserved. 本書のどの部分も、Adaptec, Inc., 691 South Milpitas Blvd., Milpitas, CA 95035 からの事前の書面による許可なく、電子的、機械的、複写機、記録などいかなる方法、いかなる形でも、転送、複製、検索システムに登録してはなりません。

## 商標

Adaptec、Adaptec のロゴ、USB2connect for Notebooks および AUA は Adaptec, Inc. の商標であり、何らかの司法権に登録されている場合があります。

Windows、Windows 2000、Windows Me および Windows 98 は Microsoft 社の登録商標であり、アメリカその他の諸国でライセンスの下に使用されます。

Macintosh は Apple Computer 社の登録商標であり、ライセンスの下に使用されます。

その他のすべての商標は、各権利所有者の所有によるものです。

## 変更

この文書の資料はすべて単なる情報として提供されるものであり、予告なく変更される可能性があります。本書の制作に際し正確さを期するために万全の注意を払ってはおりますが、本書中の誤記や情報の抜け、あるいは情報の使用に起因する結果に関して、Adaptec 社はいかなる責任も負いません。

Adaptec 社は、ユーザに対する事前の約束および告知なしに製品のデザインを変更する権利を留保します。

## 禁止事項

本書のどの部分も、著作権者からの事前の書面による許可なくして、電子的、機械的を問わず、複写や記録などいかなる方法やいかなる形による転送や複製、検索システムへの登録を行うことは法律で禁止されています。

## アダプテックテクニカルサポート

アダプテックの製品は、簡単にインストールして使えるように特別に開発されました。画面に表示される指示やヘルプ、マニュアルの制作にあたっては、わかりやすく、使い易いものとなるよう十分配慮しております。これ以上の情報が必要な場合は、アダプテック社のテクニカルサポートへご連絡ください。

### ■ 電話テクニカルサポート: 03-5308-6120

(受付時間 平日午前9時-12時、午後1時-6時 土、日、祭、祝日を除く)

アダプテックテクニカルサポートへご連絡されるときは、必ず以下の情報をご用意ください。

### ■ アダプテックハードウェア製品のモデル及びTSID番号

本製品に同梱されているシールには、製品番号、シリアル番号の他にTSID(テクニカルサポート ID 番号)が記載されています。TSIDを同梱のCDジャケットまたは保証書に貼って、お問い合わせの際に必ずご連絡ください。

### ■ アダプテックソフトウェア製品の名前とバージョン番号

### ■ お使いになっているOSの種類とバージョン番号

(例: Windows Me、Mac OS 9.1)

### ■ アダプテック製品を購入された販売店名

アダプテック USB2connect for Notebooksカードがあらかじめコンピュータシステムに内蔵されていたものである場合あるいは周辺機器等に同梱されている場合には、まず、そのコンピュータあるいは周辺機器メーカーに連絡し、技術サービスをお受けください。日本以外の国では、それぞれの国の正規Adaptec販売店にご連絡ください。

## アダプテックジャパンインターネット ホームページ

### ■ <http://www.adaptec.co.jp>

## 5 年保証書

1. 本製品をお買い上げいただいたお客様に、Adaptec, Inc. (以下 Adaptec) は原材料、製造面の不具合について、購入日から5年間にわたり保証致します。万一、欠陥が生じた場合、Adaptec は Adaptec の判断により本製品を修理または交換するか、お支払いいただいた代金をお返し致しますので、その製品を Adaptec または Adaptec 認定サービス工場へお届けください。ただしお届けについての費用はお客様のご負担とさせていただきます。
2. 修理もしくは部品や製品の交換は、お手持ちの不良具合品との交換を基本とします。製品交換の際は、修理もしくは新品との交換となります。交換対象となった部品または製品は、Adaptec の所有となります。事故、誤った使用、乱暴な取り扱い、Adaptec または Adaptec 認定業者以外の修理や純正品以外の部品の使用による損傷、は保証の対象にはなりませんのでご注意ください。
3. 保証サービスは、お客様が保証期間中に Adaptec または Adaptec が認定するサービス工場に製品をお届けいただいた場合に限り提供致します。その際、購入価格と購入日付を証明するものご提示ください。輸送、梱包、保険などの費用は、お客様の負担となります。保証内容は本保証書に記載される修理、交換、返金に限定されます。
4. 本保証書で保証されるサービスについての詳細は、郵便または電話で Adaptec にお問い合わせください。お問い合わせ先は下記のとおりです。  
東京都中野区本町 1-32-2 ハーモニータワー 3F  
Tel: (03) - 5308-6120
5. 本保証書による保証は、事故、誤った使用、乱暴な取り扱い、Adaptec または Adaptec の認定業者以外による修理や純正品以外の部品の使用、により製品が損傷した場合は無効となります。
6. 本保証書だけが製品への保証をお約束するものです。商品性、特定目的に対する適合性、他の権利を侵害していない、といった製品に内在するものへの保証は、(A) 購入日から5年間存続し、(B) この期間の終了後自動的に消滅し、(C) 法律的な保証対象には含まれません。もしこの期間内にこの内在的なものについての問題が発生したとしても、お客様への保証は、上記の修理、交換、返金に限定されます。データの損失、製品による第三者の権利への侵害を含む、内在的なものにより偶然ないし必然的に生じた損害については、Adaptec は責任を負いません。物的損害に関しては法の認める範囲において、また身体に対する怪我等の損害に関しては当社の良心の許す範囲において、責任を免除されるものとします (物的損害に関しては法が定める範囲で、また個人の身体に対する怪我等の損害に関しては、当社の良心の判断により妥当と認められる範囲についてのみ、責任を負いません。)

## 使用許可契約書

次の契約条件を注意してお読みください。本ソフトウェアを使用することにより、お客様は、アダプテック、及び本製品にバンドルされているソフトウェアの使用許可者が定める契約条件に同意したことになります。

お客様は、本製品に付属のソフトウェアを使用することにより、インストール中に同意した、当該ソフトウェアのライセンス許可者が定める契約条件の適用を受けることになります。お客様が、当該ソフトウェアに適用される契約条件に同意しない場合、未使用の製品を返送することで、全代金の返金を受けることができます。

アダプテックが提供する本ソフトウェア（以下「ソフトウェア」という）及び関連書類の使用許可を得るために、被許可者は以下の条件に同意する必要があります。

1. **使用許可内容:** 本契約書は、下記の許可を被許可者に与える：
  - (a) 単一コンピュータシステムでの本ソフトウェアの使用、またはAdaptec RAIDコントローラを組み込み、複数のワークステーション、システム、サーバー上での本ソフトウェアの使用。本ソフトウェアは必要数をインストールすることが許可されるが、その場合、インストールはAdaptec RAIDコントローラを使用するシステム、ワークステーション、サーバー上に限定される。
  - (b) バックアップを唯一の目的として、機械読み取りの可能な形式で「ソフトウェア」のコピーを作成すること。但し、Adaptecの著作権表示と所有財産権に関する記述を複製すること。
2. **規制:** 他人に「ソフトウェア」のコピーを分配したり、ネットワーク内の1つのコンピュータから他へ「ソフトウェア」を電送してはならない。いかなる形式においてもインターネット上に「ソフトウェア」、またはその一部を掲載したり、インターネット上で使用できるようにしてはならない。タイム・シェアリング・アプリケーションなど、コンピュータ・サービス関連のビジネスで、「ソフトウェア」を使用してはならない。「ソフトウェア」は営業秘密を含み、同秘密を保護するために、「ソフトウェア」を逆コンパイル、解析、逆アセンブル、その他人間が認知できるように状態に変更してはならない。さらに、「ソフトウェア」やその部品から派生した製品を、修正、改造、翻訳、賃貸、リース、ローン、利益のための再販売、分配、ネットワーク、或いは創造してはならない。
3. 「ソフトウェア」の**所有権:** 被許可者は「ソフトウェア」が記録或いは固定された媒体を所有するが、オリジナルの媒体に記録された「ソフトウェア」、並びにその後作られた「ソフトウェア」のコピーに対する権利と所有権は、オリジナルやコピーのフォームや媒体に拘らず、Adaptecまたはその使用許可者が保持する。本許可契約書は「ソフトウェア」及びそのコピーの販売契約ではない。
4. **機密性:** 被許可者は、「ソフトウェア」の機密性を保守し、Adaptecの事前の文書による承認無しに、「ソフトウェア」を第三者に公開しないことに同意する。更に、使用認可を得ていない人物の「ソフトウェア」に対するアクセスを阻止するために、あらゆる適切な手段を講じることに同意する。
5. **期間:** 本許可は、それ以前に終結、解消されない限り、2045年1月1日まで有効である。被許可者は「ソフトウェア」（関連文献を含む）及び全コピーまたは変更内容を破壊することにより、いつ何時でも本契約書を終結させることができる。Adaptecは、被許可者が本契約書の条件や条項を遵守しない場合、直ちに使用許可を解消する権利を有する。被許可者による終結も含めて、本契約書が終結された場合、被許可者は「ソフトウェア」（関連文献を含む）及び全コピーまたは変更内容を破壊しなければならない。
6. **データベースに関する特記事項:** 「ソフトウェア」にデータベースが含まれる場合、「ソフトウェア」を使用してディスクを作成するときのみ当該データベースの使用を許諾されることに同意する。第4項の規定に従い、データベース及びデータベース内の全データの機密を保

持することに同意する。本契約書は、当該データベース及びデータを配布または公開する権利を与えるものではない。

7. **限定保証:** Adaptecおよび使用許可者は、被許可者への配送日から30日間、「ソフトウェア」が備え付けられた媒体が、正常な使用及び作動条件において材質または製作上の欠陥を生じない事に限って保証する。Adaptecおよび使用許可者は、「ソフトウェア」やその関連文献を使用した成果や結果を保証しない。上述は保証違反に対するAdaptecおよび使用許可者の唯一の賠償処置である。上述の限定保証以外に、Adaptecおよび使用許可者は第三者の権利や市場適性、或いは特定目的への適性に関して、明確にも黙示的にも、それに限定されることなく、いかなる保証を行なうものではない。
8. Adaptecおよび使用許可者の負う全責任と、本保証の違反に対して被許可者のみが受けることができる救済措置は次の通りである。
  - (a) 上記の限定保証条件に合わず、Adaptecに返送された媒体の交換、或いは
  - (b) Adaptecまたはその販売代理店が、材料または製作上の欠陥のない新たな媒体を供給できない場合、被許可者は「ソフトウェア」を返送することにより本契約を解消し、代金の返金を受けることができる。
9. **損害責任の制限:** Adaptecは、たとえ第三者がAdaptecに損害の可能性や苦情を勧告していたとしても、被許可者が被った収益上の損失、貯蓄の損失、或いは他の偶発的または必然的損害に対していかなる責任を負うものではない。
10. **輸出:** アメリカ合衆国並びにそれ以外の国家の法律及び規制により、「ソフトウェア」の輸出及び再輸出が規制されていることを、被許可者は認識しなければならない。被許可者は、アメリカ合衆国並びにそれ以外の国家の準拠法に違反する方法で、「ソフトウェア」或いは関連書類を輸出または再輸出しないことに同意する。
11. **アメリカ合衆国政府による規制:** 「ソフトウェア」は、次の規制事項に従う。「ソフトウェア」がGSA契約の条件に従って取得された場合、その使用、複製、または公開に関して、当該ADPスケジュール契約に定められた規制の適用を受ける。「ソフトウェア」が同国防総省または民間機関が定める契約条件に従って取得された場合、その使用、複製、または公開に際して、連邦調達規則の48C.F.R.12.212及び国防総省FAR追加条項49 C.F.R. 227.7202-1の条項に則って定められた本契約の条件に従うこととする。
12. **総則:** 被許可者は、本契約書を熟読し、理解したこと、更に「ソフトウェア」を使用することにより、本書の条件と条項が被許可者を拘束することに同意することを承諾する。更に、被許可者は、本契約書がAdaptecと被許可者の間の完全かつ唯一の同意文書であり、本契約書の主題に関してこれまでにAdaptecと被許可者の間で交わされた提案や同意書（口頭か文書かを問わず）並びに他の方法による情報交換に取って替わるものであることに同意する。追加または改変された本契約書の条項や他の条件は、Adaptecの役員がその承諾書（本契約書条件の放棄を含む）に署名しない限り、Adaptecに対して行使不能である。本契約書はカリフォルニア州法によって規制される。但し、著作権に関しては連邦法規が適用される。本契約書は、カリフォルニア州法ミルピタス市において、両当事者によって締結されたとみなされる。本契約書のいずれかの条項が、ある裁判権において履行不可とされた場合、同条項は本契約書より分離するとみなされ、本書の他の条項には何の影響も及ばないものとする。本契約書において特に記載されていない「ソフトウェア」に対する権利は全てAdaptecが保有する。

本契約書に関する質問があれば、次の宛先まで問い合わせのこと：

Adaptec, Inc.  
Legal Department  
691 South Milpitas Boulevard  
Milpitas, California 95035

## 法規適合ステートメント

### FCC (米国連邦通信委員会) 無線周波数妨害法準拠

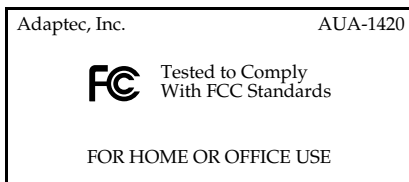
警告：本装置に対し、準拠の責任がある当事者が、特別に認可ないし加工または変更が加えられた場合、本装置を使用するユーザの権限は無効になる可能性があります。

本装置は、検査の結果、FCC 規則パート 15 に従うクラス B デジタル装置の制限に準拠しています。これらの制限は、住宅地域において操作する際、妨害からの保護を目的としたものです。本装置は、無線周波数を発生、使用または放射する場合があります。取扱説明書に従って設置または使用されない場合、無線通信に有害な妨害を引き起こす可能性があります。また、設置状況に関わらず障害を引き起こす可能性もあります。本装置が、テレビやラジオ等の受信障害の原因となっているかどうかは、装置の電源の ON/OFF を切り替えることでご確認頂けます。本装置が受信障害の原因であると考えられる場合は以下の手順のいずれか、または幾つか組み合わせてお試しください。

- テレビまたはラジオのアンテナの向きを変えるか、または場所を変える。
- テレビまたはラジオと本装置の間の距離を離す。
- テレビまたはラジオとは別の回路にあるコンセントに装置を接続する。
- 販売店またはテレビ、ラジオの修理業者にご相談ください。
- 法規上の制限に準拠した使用を行うには品質の良い I/O ケーブルか電源ケーブルをご使用ください。

本装置は、FCC 規則パート 15 に準拠しており、その使用は、次の 2 つの条件に従います：

- (1) 本装置は、妨害を引き起こさないと想定される。
- (2) 本装置は、不適切な操作に起因する障害を含むいかなる障害も承認しなければならない。



### EU 法準拠

本製品はテストの結果以下のヨーロッパの基準に準拠しています。

EMC Directive 89/336/EEC, as amended by 92/31/EEC and 93/68/EEC

EN 50081-1 (1992)  
EN55022 (1994) Class B  
EN 50082-1 (1992)  
EN61000-4-2 (1998)  
EN61000-4-3 (1998)  
EN61000-4-4 (1995)  
EN61000-4-5 (1995) Surges  
EN61000-4-6 (1996) Conducted immunity  
EN61000-4-11 (1994) Supply dips of variation



### オーストラリア、ニュージーランド法準拠

本装置は Spectram Management Agency が策定したオーストラリア / ニュージーランド標準 AS/NZS 3548 に従ったテストの結果クラス B デジタル装置の制限に準拠しています。



### カナダ法準拠

本製品はクラス B デジタル装置です。本製品は、カナダ電波妨害装置規則の要件をすべて満たしています。



## **日本法準拠**

情報処理装置等電波障害自主規制協議会（VCCI）の基準に準拠しています。



この『ユーザズガイド』では、アダプテック AUA-1420 USB2connect for Notebooks カードを取り付ける方法と、製品に付属するドライバのインストール方法を説明します。また、本ガイドでは、さまざまな対応機器の接続方法についても説明します。

## 概要

USB2connect for Notebooks カードを使用すると、Universal Serial Bus (USB) 対応機器を Windows<sup>®</sup> や Macintosh<sup>®</sup> のノートブックコンピュータに接続することができます。

USB2connect for Notebooks カードは USB 1.1 Open Host Controller Interface (OHCI) および USB 2.0 Enhanced Host Controller Interface (EHCI) と互換性があり、すべての CardBus スロットに対応しています。

USB 2.0 は、最高速の USB 規格であり、最大 480 Mbps のデータ転送が可能です。また、下位規格である USB 1.1 機器との互換性を維持しています。

USB2connect for Notebooks カードは 2 つの USB ポートを備えています。また、外部電源を使用して電源を持っていない接続機器に電源を供給することもできます。

## 製品キットの内容

USB2connect for Notebooks カードキットには、次のものが含まれています。

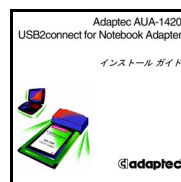
USB2connect for  
Notebooks カード



USB2connect for  
Notebooks CD  
(USB2connect CD)



『インストール ガイド』、  
その他資料



## CD の内容

- 「はじめにお読みください」 ファイル
- 『ユーザーズガイド』(本書)
- Adobe<sup>®</sup> Acrobat<sup>®</sup> Reader ソフトウェア
- Windows 用 USB 2.0 ドライバ
- ユーザー登録に関する情報

## システム要件

USB2connect for Notebooks カードのご使用には、お使いのノートブック コンピュータが次の要件を満たしている必要があります。

### Windows ノートブック

- 266 MHz 以上のプロセッサ
- 使用可能な CardBus (PCMCIA Type II サイズ) スロット
- Windows 2000、Windows Me、Windows 98 SE
- CD-ROM ドライブ

### Macintosh ノートブック

- PowerBook G3 シリーズ以降
- 使用可能な CardBus (PCMCIA Type II サイズ) スロット
- Mac OS 9.2.1 以降または Mac OS X 10.1 以降
- CD-ROM ドライブ

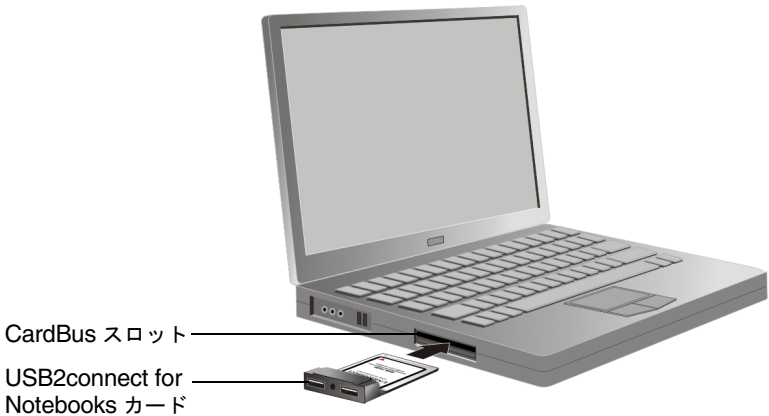
# Windows 用ドライバのインストール

USB2connect for Notebooks カードには、次のコントローラが装備されています。

コントローラ	仕様
USB 1.1	NEC PCI to USB Open Host Controller
USB 2.0	Adaptec AUA-1420 CardBus to USB Enhanced Host Controller

正しくインストールされると、Windows のデバイス マネージャにはこれらのコントローラがすべて表示されます。

- 1 ノートブック コンピュータの電源が入った状態で、USB2connect for Notebooks カードを CardBus スロットに差し込みます。



- 2 USB2connect CD を挿入します。

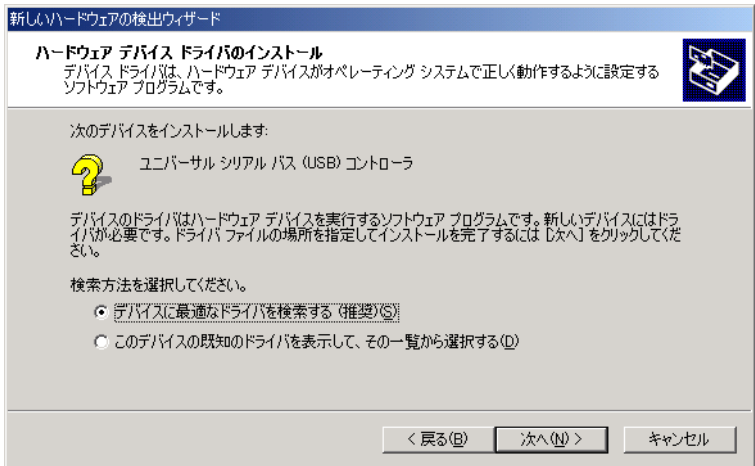
お使いのコンピュータのオペレーティング システムにあわせて、手順を実行してください。

- 5 ページの「Windows 2000 の場合」
- 8 ページの「Windows Me の場合」
- 10 ページの「Windows 98 SE の場合」

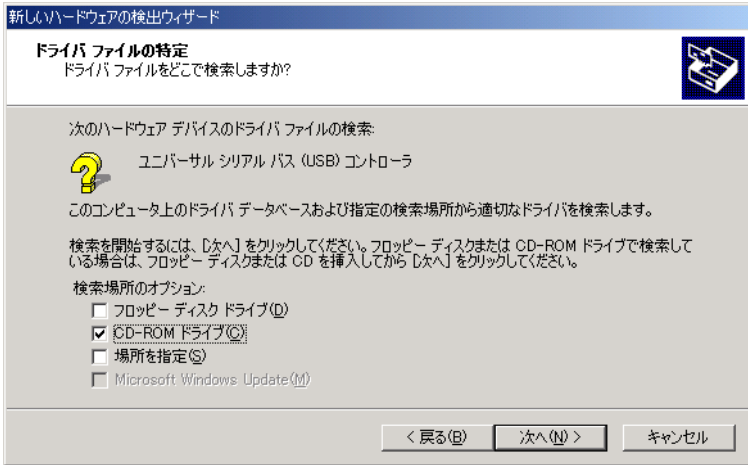
## Windows 2000 の場合

4 ページ に続いて、次の手順を実行します。

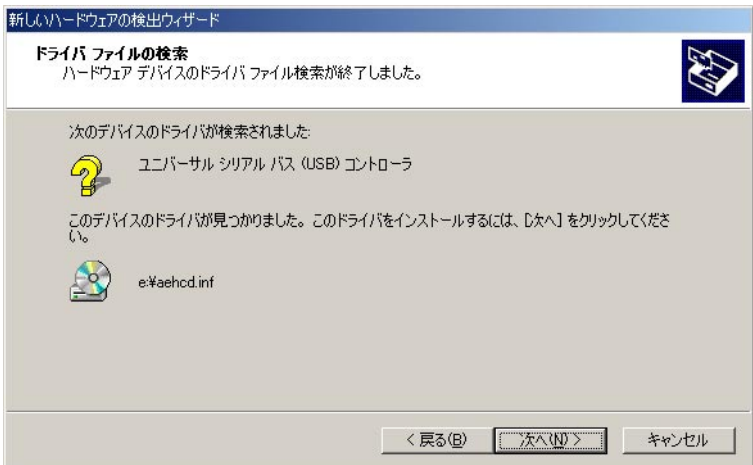
- 1 新しいハードウェアの検出ウィザードが開いたら、**次へ**をクリックします。
- 2 ハードウェア デバイス ドライバのインストール ウィンドウで、**デバイスに最適なドライバを検索する (推奨)** を選択し、**次へ**をクリックします。



- 3 ドライバファイルの特定ウィンドウで、**CD-ROM ドライブ** 以外のオプションをすべてオフにし、**次へ**をクリックします。

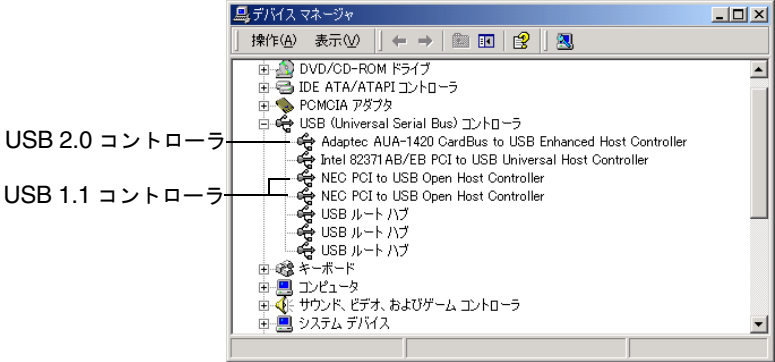


- 4 ドライバファイルの検索ウィンドウで、**次へ**をクリックします。



- 5 ドライバのコピーが終了したら、**完了**をクリックします。
- 6 コンピュータの再起動を求めるメッセージが表示されたら、再起動を実行してください。

- 7 ドライバがインストールされていることを確認するには、デスクトップのマイ コンピュータ アイコンを右クリックし、プロパティを選択して、ハードウェア タブをクリックします。次に、デバイス マネージャ ボタンをクリックします。次に、ユニバーサル シリアルバス コントローラの項目を展開し、次の情報が表示されることを確認します。



### メモ：

- 1 Windows 2000 のデバイス マネージャで、まれに Adaptec AUA-1420 CardBus to USB Enhanced Host Controller の隣りに緑の疑問符が表示されることがあります。これは異常ではなく、USB2connect for Notebooks カードの動作に影響はありません。
- 2 Windows 2000 ノートブックから USB2connect for Notebooks カードを取り外す手順については、[16 ページ](#)を参照してください。

## Windows Me の場合

4 ページ に続いて、次の手順を実行します。

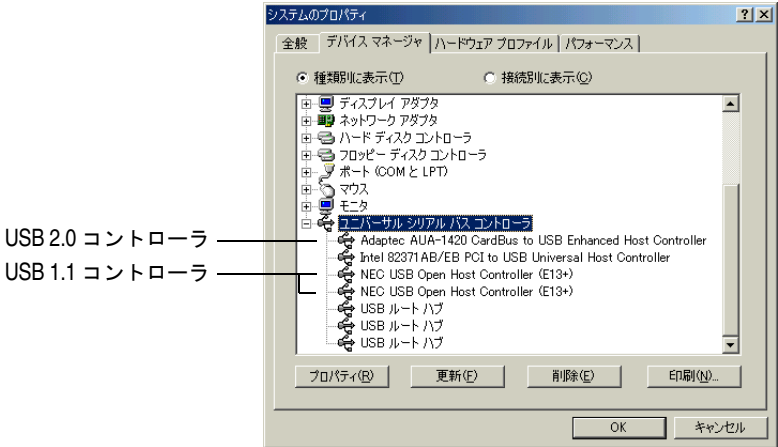
- 1 新しいハードウェアの追加ウィザードが開いたら、**次へ**をクリックします。
- 2 PCI Universal Serial Bus ドライバ を検出できないことを示すメッセージが表示された場合は、**適切なドライバを自動的に検索する (推奨)** を選択します。次に、USB2connect CD を挿入し、**次へ**をクリックします。



- 3 USB2connect CD からの USB 2.0 ドライバのコピーが終了したら、**完了**をクリックします。
- 4 コンピュータの再起動を求めるメッセージが表示されたら、再起動を実行してください。



- 5 ドライバがインストールされていることを確認するには、デスクトップのマイ コンピュータ アイコンを右クリックし、プロパティを選択してから デバイス マネージャ タブをクリックします。次に、ユニバーサル シリアル バス コントローラの項目を展開し、以下の情報が表示されることを確認します。



**メモ:** Windows Me のデバイス マネージャで、まれに Adaptec AUA-1420 CardBus to USB Enhanced Host Controller の隣りに緑の疑問符が表示されることがあります。これは異常ではなく、USB2connect for Notebooks カードの動作に影響はありません。

## Windows 98 SE の場合

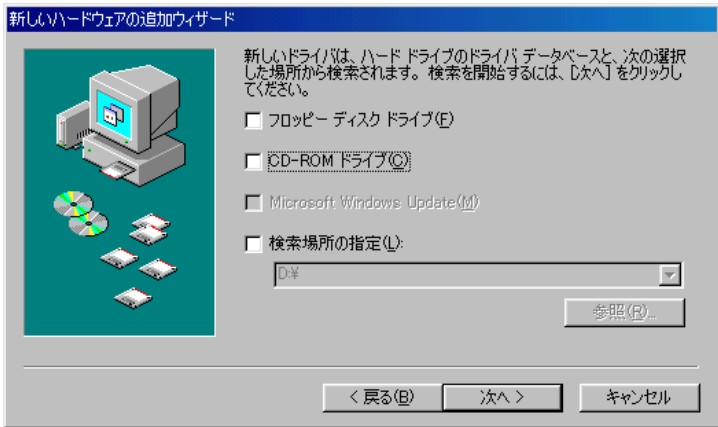
Windows 98 SE には、USB ドライバが組み込まれていないため、新しいハードウェアの追加ウィザードを使用して、2つのドライバをインストールする必要があります。ドライバのインストール中に、Windows 98 SE の CD が必要になる場合があります。

4 ページ に続いて、次の手順を実行します。

- 1 新しいハードウェアの検出ウィザードが開きます。次へをクリックします。
- 2 新しいハードウェアの追加ウィザードが開きます。次へをクリックします。
- 3 使用中のデバイスに最適なドライブを検索する (推奨) を選択し、次へをクリックします。



- 4 次のウィンドウでは、すべてのオプションのチェックを外し次へをクリックします。

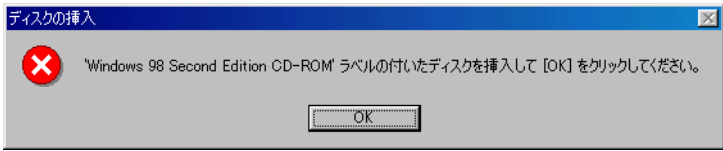


- 5 更新されたドライバ (推奨) オプションを選択し、次へをクリックします。



- 6 ドライバの検索中であることを示すメッセージが表示されます。次へをクリックします。

- 7 下記のように Windows 98 SE の CD を挿入するよう求められたら、指示に従い **OK** をクリックします。

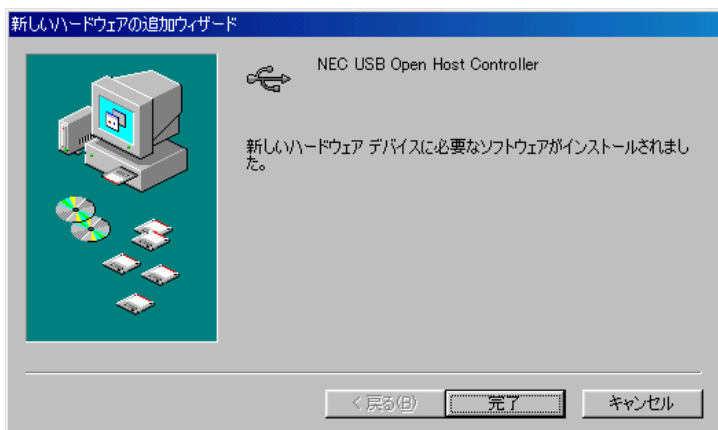


- 8 **ファイルのコピー元**ボックスに、CD-ROM ドライブのドライブ文字をタイプするよう指示されたら、下記のように入力し **OK** をクリックします。



**メモ:**すでにドライバファイルがハードディスクにコピーされていて、その場所が分かっている場合は、Windows 98 SE の CD を挿入する代わりに、そのフォルダを指定することができます。お使いの CD-ROM ドライブのドライブ文字は、D でないこともあります。

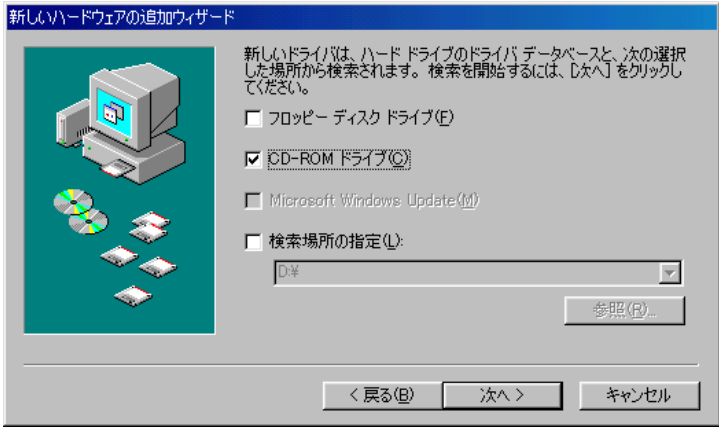
- 9 USB 1.1 のドライバがシステムにコピーされると、次のウィンドウが表示されます。**完了**をクリックします。



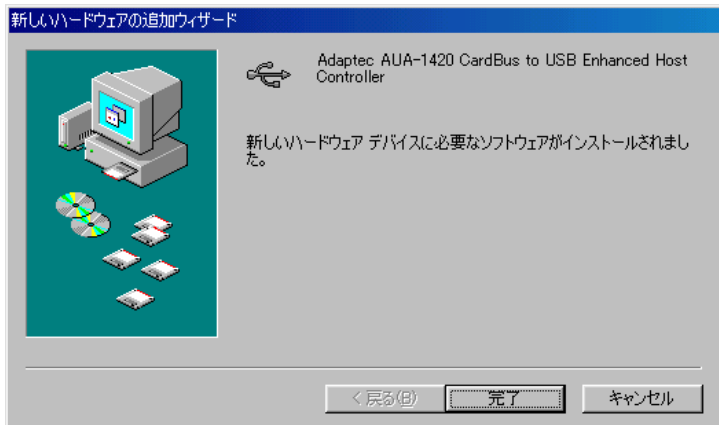
- 10 ハードウェア ウィザードが再度起動し、USB 2.0 ドライバのインストールが開始されます。**次へ**をクリックします。
- 11 使用中のデバイスに最適なドライバを検索する（推奨）を選択し、**次へ**をクリックします。



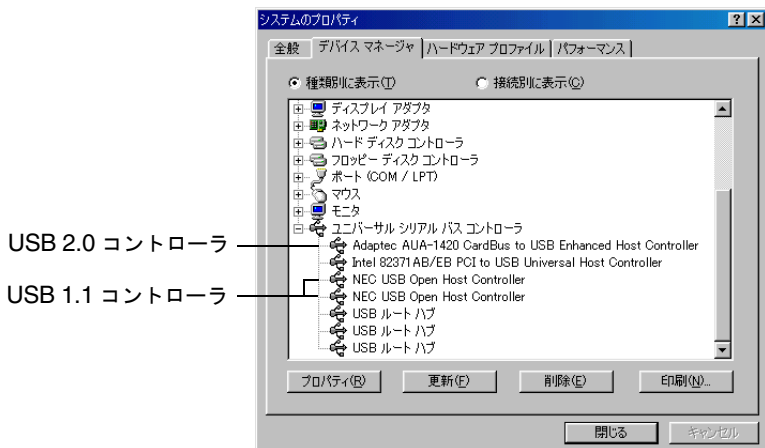
- 12 CD-ROM ドライブ オプションをオンにして、USB2connect CD を挿入し、次へをクリックします。



- 13 更新したドライバを推奨する画面が現れる場合があります。その場合はそのオプションを選んで、次へをクリックします。
- 14 ドライバの場所が表示されたら、次へをクリックします。
- 15 USB 2.0 ドライバが正常に組み込まれていない場合、不明なデバイスがあることを示すエラーメッセージが表示されます。正常に USB 2.0 ドライバが組み込まれている場合は、下記の画面が現れますので完了をクリックします。




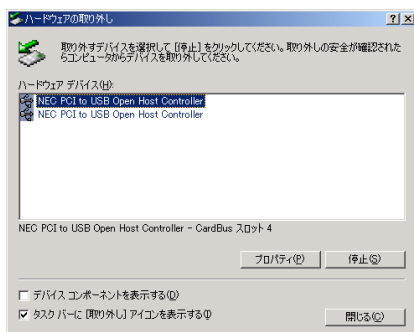
- 16 ドライバがインストールされていることを確認するには、デスクトップのマイ コンピュータ アイコンを右クリックし、プロパティを選択してからデバイス マネージャ タブをクリックします。次に、ユニバーサル シリアル バス コントローラの項目を展開します。次の情報が表示されます。



## USB2connect for Notebooks カードの取り外し - Windows 2000 の場合のみ

Windows 2000 で、USB2connect for Notebooks カードなどのハードウェアを正しく取り外すには特別な操作が必要になります。

- 1 デスクトップの右下隅にある右の図のアイコンをクリックして、ハードウェアの取り外しウィザードを開きます。 
- 2 ハードウェアの取り外しウィザードが表示されます。取り外し可能なデバイスの一覧が表示されます。**NEC PCI to USB Open Host Controller** をクリックしてから、**停止**をクリックします。



- 3 次のウィンドウで、**OK** をクリックします。





# Macintosh 用ドライバのインストール

- 1 PowerBook の電源が入った状態で、USB2connect CD を挿入します。
- 2 CD の**ご使用の前に** ファイルをダブルクリックします。
- 3 説明をよく読み、手順に従ってインストール作業を進めます。
- 4 インストールが完了したら、PowerBook を再起動します。
- 5 システムが再起動したら、PowerBook の CardBus スロットに USB2connect for Notebooks カードを挿入します。



- 6 ドライバが正しくインストールされていれば、USB2connect for Notebooks カードを完全に挿入すると、右に示した USB2connect for Notebooks カードのアイコンのいずれかがデスクトップに表示されます。アイコンが表示されない場合、[20 ページの「トラブルシューティング」](#)を参照してください。



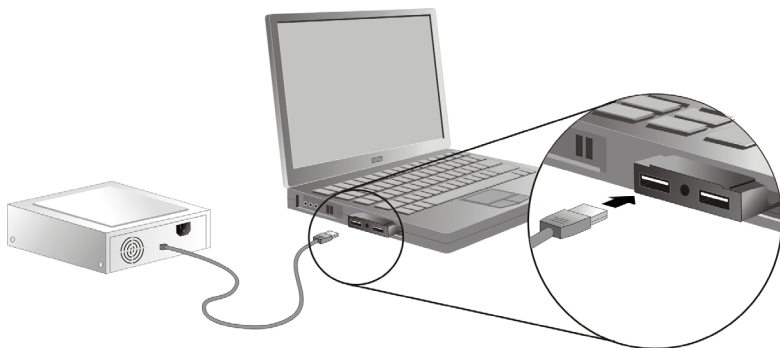
USB



USB

# USB 機器の接続

USB2connect カードには、標準の USB 1.1 機器および高速 USB 2.0 機器を接続できます。次の図を参照してください。

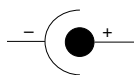


**メモ:** 適切な動作を保証するために、最大 2 メータの標準 USB ケーブルをご使用ください。

## 外部電源

たいていの場合、外部電源アダプタを使用しなくても USB 機器を接続できます。ただし、電源条件の違う複数の機器を接続する場合は、外部電源を使用しないと正しく機能しない場合があります。

必要であれば、右の図に示すような極性の、P-7 電源コネクタ (寸法: 外径 3.5 mm / 内径 1.3 mm)、5V / 1.5A DC 出力を持つ電源を使用してください。電源条件については、各機器のマニュアルを参照してください。



## USB 機器のホットプラグ

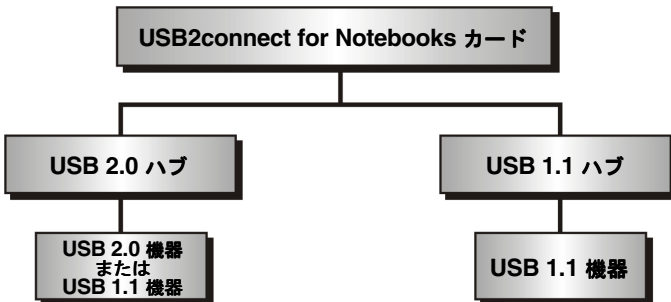
USB2connect for Notebooks カードは「ホットプラグ」をサポートしています。コンピュータの電源を入れたままで USB 機器を接続および認識させることができます。ホットプラグへの対応方法は周辺機器のメーカーによって異なります。各機器の説明書を参照して、推奨された方法で接続またはマウントしてください。



**メモ：**機器を1つのカードから別のカードに接続しなおすと、オペレーションシステムが新しいハードウェアのインストール処理を開始することがあります。詳細は、「はじめにお読みください」ファイルを参照してください。

## ハブ

次の図は、USB 1.1/2.0 機器を接続する場合の推奨構成を示しています。USB 2.0 機器を USB 1.1 機器向けのハブに接続することは可能ですが、この場合には USB 1.1 の速度で動作します。



# トラブルシューティング

USB2connect for Notebooks カードの取り付けおよび使用時に問題が発生した場合は、次の事項を確認してください。

- カードは CardBus スロットにきちんと挿入されていますか。
- ケーブルは USB2connect for Notebooks カードと機器に、正しく接続されていますか。
- 機器の電源は入っていますか。
- 機器に、外部電源を供給する必要がありますか。詳細については、[18 ページの「外部電源」](#)を参照してください。
- USB2connect for Notebooks カードのホットプラグ時に問題が発生しましたか。その場合、お使いの USB 機器には外部電源が必要である可能性があります。[18 ページの「外部電源」](#)と USB2connect CD に収録されている「はじめにお読みください」ファイルを参照してください。
- USB 機器をハブに接続する際に、問題が発生しましたか。その場合、機器を直接 USB2connect for Notebooks カードに接続してみてください。
- Windows 2000 をお使いの場合、システムにドライバをロードする際に、問題が発生しましたか。その場合、USB2connect CD に収録されている「はじめにお読みください」ファイルを参照してください。また、Windows 2000 のイベント ログやマニュアルのトラブルシューティングの項目を確認してください。
- 機器を取り外した後で、コンピュータに不具合が発生しましたか。その場合、コンピュータを再起動して問題が解決されるか確認してください。
- *Macintosh* の場合のみ：USB2connect for Notebooks カードのアイコンのいずれかがデスクトップの右側に表示されているか確認してください。表示されていない場合、ドライバは無効になっているか、インストールされていません。[17 ページの「Macintosh 用ドライバのインストール」](#)を参照してください。問題を解決できない場合、USB2connect



USB



USB

CD に収録されている「はじめにお読みください」ファイルを参照してください。また、<http://www.adaptec.co.jp> を参照してください。

トラブルシューティングについての詳細は、<http://www.adaptec.co.jp> をご覧ください。



Adaptec, Inc.  
691 South Milpitas Boulevard  
Milpitas, CA 95035 USA

© 2001 Adaptec, Inc.  
All rights reserved. Adaptec とアダプテックの  
ロゴは Adaptec, Inc. の登録商標です

PART NUMBER: 513015-06JA, Ver. AA