

Bluetooth インターフェイス
モバイル二次元コードスキャナ
BW-330BT
Bluetooth 接続手順書

AIMEX Corporation

BW-330BT:20130624

はじめに

本書は、BW-330BT とパソコン、スマートフォン、タブレットなどと Bluetooth 接続を行うための説明書です。本書では、USB Bluetooth アダプタを使用したパソコン、Bluetooth 無線搭載スマートフォン、Bluetooth 搭載 iPhone を接続先機器として説明をします。その他の機器につきましては、機器付属のマニュアル等をご参照ください。

使用構成：

1. BW-330BT Bluetooth モバイルスキャナ
2. BSHSBD05BK 株式会社バッファローコクヨサプライ社製 Motorola 社製 Bluetooth チップ
Bluetooth 3.0 + EDR Class 1 802.11 Co-existence 対応
※コンピュータは Windows 7 32bit OS および Windows 8 32bit OS を使用します。
3. ISW13F ARROWS Z au 携帯電話 富士通社製スマートフォン Android 4.0
Bluetooth 4.0 + EDR
4. iPod touch アップル社製 (第4世代)
Bluetooth 2.1 + EDR
5. SKT330 for Win Windows OS 用キーボードインターフェイス ドライバソフト
6. SKT330 Android OS 用キーボードインターフェイス ドライバソフト

※各機種の詳細につきましては、機器付属のマニュアルでご確認ください。

※本書は、各機器との Bluetooth 通信を保証するものではありません。ご使用環境によっては正常に Bluetooth 通信ができないこともあります。

BW-330BT が未接続状態ですと、設定コードをスキャンすることができません。
その場合には、電源 ON 状態でトリガボタンを約 15 秒間長押しで LED が橙色点灯し
ビープ音が鳴りメモリモードで起動します。

連絡先：

アイメックス株式会社

〒146-0094

東京都大田区東矢口 2-4-14

電話 (03)3750-0511 FAX (03)3756-0611

URL <http://www.aimex.co.jp>

目 次

1. コンピュータとの接続方法	1
1-1. Windows 7 コンピュータとの SPP 接続	1
1-1-1. Bluetooth 設定	1
1-1-2. SKT330 for Win の起動	2
1-1-3. ペアリングの開始	3
1-2. コンピュータとの HID 接続	5
1-2-1. Bluetooth 設定	5
1-2-2. ペアリングの待ち状態	5
1-2-3. ペアリング検出	6
1-3. Windows 8 コンピュータとの SPP 接続	9
1-3-1. Bluetooth 設定	9
1-3-2. SKT330 for Win の起動	10
1-3-3. ペアリングの開始	11
1-4. Windows 8 コンピュータとの HID 接続	13
1-4-1. Bluetooth 設定	13
1-4-2. ペアリングの待ち状態	13
1-4-3. ペアリング検出	14
2. Android 端末との接続方法	17
2-1. Android 端末との SPP 接続	17
2-1-1. SKT330 ユーティリティの起動	17
2-1-2. SKT330 の選択	18
2-1-3. 入力方法の切替	18
2-1-4. Bluetooth 設定・確立	19
2-2. Android 端末との HID 接続	21
2-2-1. Bluetooth 設定	21
2-2-2. ペアリングの開始	22
2-3. iOS 端末との HID 接続	24
2-2-1. Bluetooth 設定	24
2-2-2. ペアリングの開始	24
2-4. 受信ユニット BTR-UK3 との HID 接続	27
2-2-1. Bluetooth 設定	27
2-2-2. ペアリングの開始	27

1. コンピュータとの接続方法

市販のUSB Bluetooth アダプタまたは内蔵 Bluetooth ユニットの搭載したコンピュータとの接続手順を説明します。

BW-330BT は、コンピュータとの Bluetooth 接続方法（プロファイル）が2通りあります。

- ・ SPP (Serial Port Profile) シリアル通信入力
- ・ HID (Human Interface Device Profile) キーボード入力

1-1. Windows 7 コンピュータとの SPP 接続

BW-330BT は、出荷状態で Bluetooth SPP Master モードに設定しています。

BW-330BT を Bluetooth SPP Master モードに設定



USB Bluetooth アダプタ同梱 CD を使用してドライバのインストール事前に行ってください。
インジケータ内（図-1）に赤丸印の Bluetooth アイコンの存在を確認してください。



図-1

1-1-1. Bluetooth 設定

- 図-1 の Bluetooth アイコンを右クリックして表示されるメニューより「Bluetooth 設定」を選択してください。
- 表示された Bluetooth 設定画面（図-2）の「他の Bluetooth デバイスにこのコンピュータの表示を許可する。」にチェックを入れてください。
- 左側アイコン群より青枠の RS232C (DB9) コネクタを選択します。

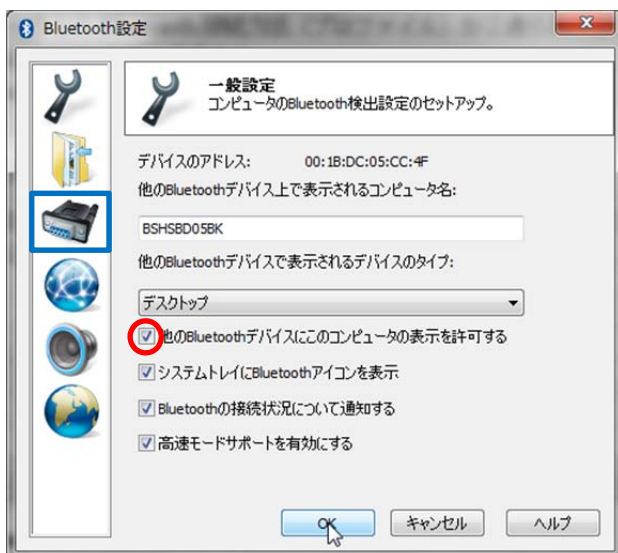


図-2

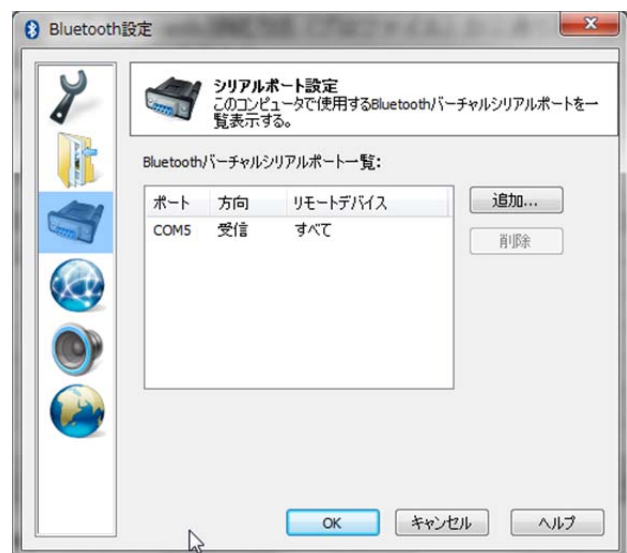
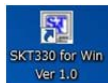


図-3

- Bluetooth バーチャルシリアルポート一覧にポート番号が表示されない場合には、「追加...」ボタンをクリックして図-3のようにポート番号を表示させてください。
※コンピュータの環境によってポート番号（図-3では **COM5**：5番）は異なります。
- 「OK」ボタンをクリックして Bluetooth 設定画面を閉じます。

1-1-2. SKT330 for Win の起動

- a) 「スタート」⇒「すべてのプログラム」⇒「AIMEX」⇒「SKT330 for Win」または、デスクトップ上の



(SKT330 for Win Ver 1.0) アイコンを選択して起動します。



図-4

- b) 図-4の「接続」ボタンまたは、メニューバー「ファイル」→「接続」を選択します。

※通信パラメータ設定 (推奨値)

- ポート番号 : PCにより COM 番号は変わります
- ボーレート : 115200bps
- データビット : 8ビット
- ストップビット : 1ビット
- パリティ : Even (偶数)
- フロー制御 : なし
- 伝送手順 : ACK/NAK 手順 STX/ETX
- Suffix (接尾語) : Enter



図-5

- c) タスクトレイ内に SKT330 のアイコンを登録してオンラインにします。
(ペアリング可能な状態)

- d) SKT330 for Win の終了

図-5の赤色丸印 SKT330 アイコンにカーソルを合わせて右クリックにて表示するメニューより「終了」を選択します。

※SKT330 for Winに関する詳細については、「SKT330取扱説明書」をご確認ください。

1-1-3. ペアリングの開始



図-6

- a) Power ボタンを5秒以上長押し（図-6）して上下LEDが緑色に点灯します。
※BW-330BTよりBluetoothデバイスを検索します。
- b) ペアリング可能な機器にPINコード入力画面（図-7）を表示します。
- c) PINコード「1234」（初期値）を入力します。

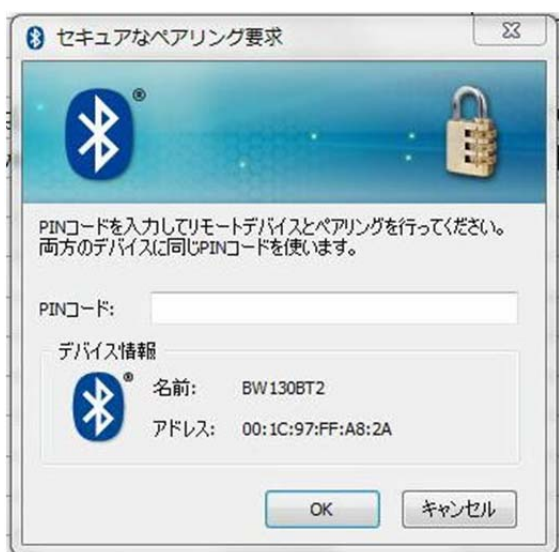


図-7

- d) 「OK」ボタンをクリックしてペアリングを実行します。
- e) ペアリングが成功すると下側LED（小さいLED窓）がゆっくりの緑色点滅に変わります。
※ペアリングに失敗しますとビープ音が鳴りますので再度ペアリングを実行してください。

以上の操作でBW-330BTとコンピュータのSPP接続は終了いたしました。

読取テスト実行：

機器のメモ帳を開いてアクティブ状態にします。

下記のサンプルバーコードをスキャンしてデータ（BW-330BT AIMEX）が正常に入力されることを確認してください。



次回からの接続について

BW-330BT は接続状態を保持していますので、2回目以降は、トリガボタンを押すことで再接続を自動で実行します。

Power ボタンを長押し（約5秒間）しますと、BW-330BT に保存した接続設定をクリアしますのでご注意ください。万が一、設定がクリアされた場合には、ペアリングを最初から実行してください。

コンピュータを起動または再起動した場合には、必ず Bluetooth デバイスの接続と SKT330 forWin を起動してください。

【注意】

SPP 通信は、シリアルポートにデータを受信しますので SKT330 for Win（日本語入力可）を起動しないとメモ帳などのテキストへ入力できません。

シリアル入力できるアプリケーションをご使用の場合には、SKT330 for Win を起動しないでください。シリアルポートの取り合いになりますので正常に動作できなくなります。

1-2. コンピュータとのHID接続

BW-330BTは、出荷状態でBluetooth SPP Master モードに設定していますので、Bluetooth HID モードに変更します。

BW-330BT を Bluetooth 標準 HID モードに設定



USB Bluetooth アダプタ同梱 CD を使用してドライバのインストール事前に行ってください。インジケータ内（図-8）に赤丸印の Bluetooth アイコンの存在を確認してください。



図-8

1-2-1. Bluetooth 設定

- 図-8 の Bluetooth アイコンを**右クリック**して表示されるメニューより「Bluetooth 設定」を選択してください。
- 表示された Bluetooth 設定画面（図-9）の「他の Bluetooth デバイスにこのコンピュータの表示を許可する。」にチェックを入れてください。

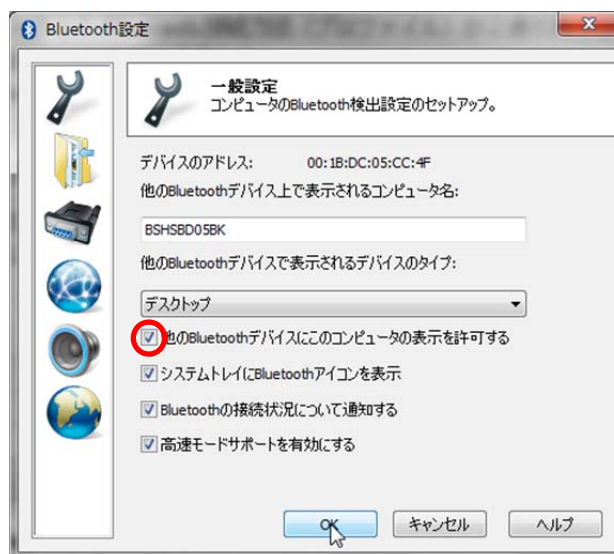


図-9

1-2-2. ペアリングの待ち状態



図-10

- Power ボタンを 5 秒以上長押し（図-10）して上下 LED が緑色に点灯します。
※コンピュータより BW-330BT を検索します。

1-2-3. ペアリング検出

図-8の Bluetooth アイコンを**右クリック**して表示されるメニューより「My Bluetooth を開く」を選択してください。

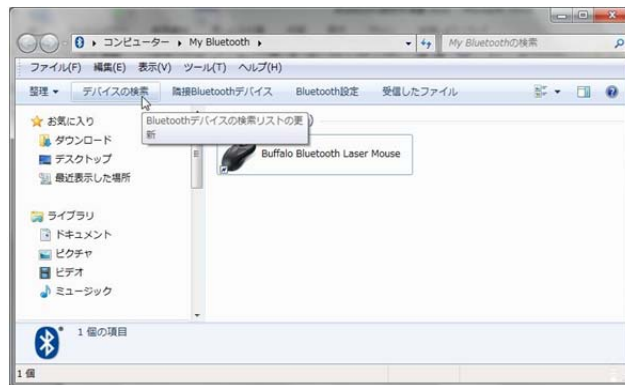


図-1 1

a) メニューバーの「デバイスの検索」(図-1 1) をクリックします。

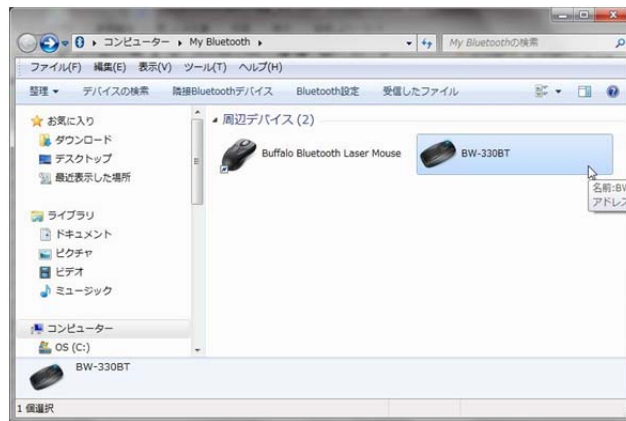


図-1 2

b) 検出した「BW-330BT」アイコン (図-1 2) をクリックします。



図-1 3

BW-330BT

- c) 「接続」ボタン (図-1 3) をクリックします。
BW-330BT とペアリングを確立するためにパスキー (図-1 4) を表示します。

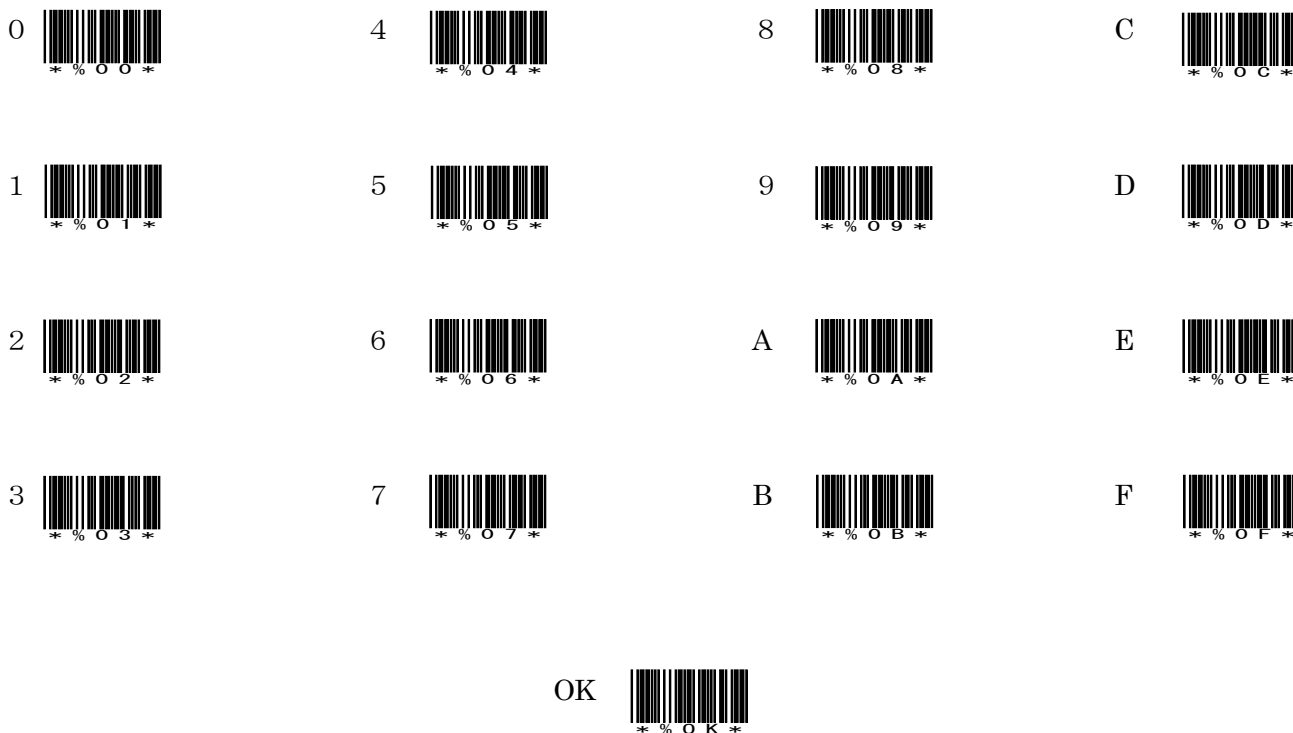


図-1 4

- d) パスキーの入力

BW-330BT でパスキーを下記の設定コードを利用して入力します。

図-1 4 の場合には、「5」「6」「8」「3」「4」「2」「7」「OK」の順でスキャンします。



BW-330BT

e) ペ어링完了

BW-330BT 本体はペアリング確認のブザー音が流れて下側 LED（小さい LED 窓）がゆっくりの緑色点滅に変わります。

機器の画面は「接続」から「切断」に変わります。



図-15

以上の操作で BW-330BT とコンピュータの HID 接続は終了いたしました。

読取テスト実行：

機器のメモ帳を開いてアクティブ状態にします。

下記のサンプルバーコードをスキャンしてデータ（BW-330BT AIMEX）が正常に入力されることを確認してください。



次回からの接続について

BW-330BT は接続状態を保持していますので、2回目以降は、トリガボタンを押すことで再接続を自動で実行します。

Power ボタンを長押し（約5秒間）しますと、BW-330BT に保存した接続設定をクリアしますのでご注意ください。万が一、設定がクリアされた場合には、ペアリングを最初から実行してください。

コンピュータを起動または再起動した場合には、必ず Bluetooth デバイスの接続を確認してください。

1-3. Windows 8 コンピュータとの SPP 接続

BW-330BT は、出荷状態で Bluetooth SPP Master モードに設定しています。
 BW-330BT を Bluetooth SPP Master モードに設定



Bluetooth アダプタは、Windows 8 標準ドライバを使用してください。

インジケータ内 (図-16) に赤丸印の Bluetooth アイコンの存在を確認してください。

1-3-1. Bluetooth 設定

- 図-16 の Bluetooth アイコンを右クリックして表示されるメニューより「Bluetooth 設定」を選択してください。
- 表示された Bluetooth 設定画面 (図-17) の「Bluetooth デバイスによる、このコンピュータの検出を許可する (F)」のチェックを確認してください。
- 「COM ポート」タブを選択します。



図-16

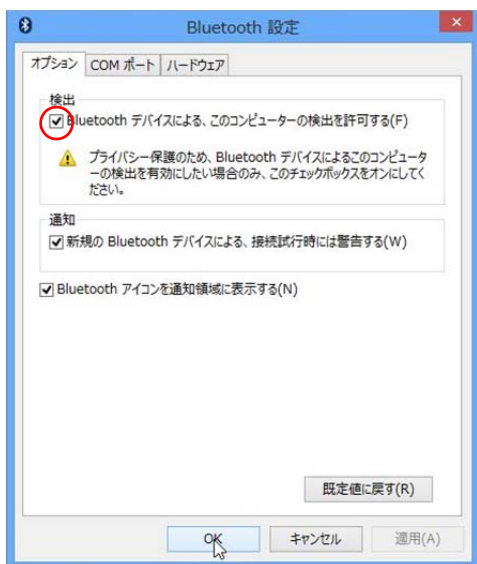


図-17

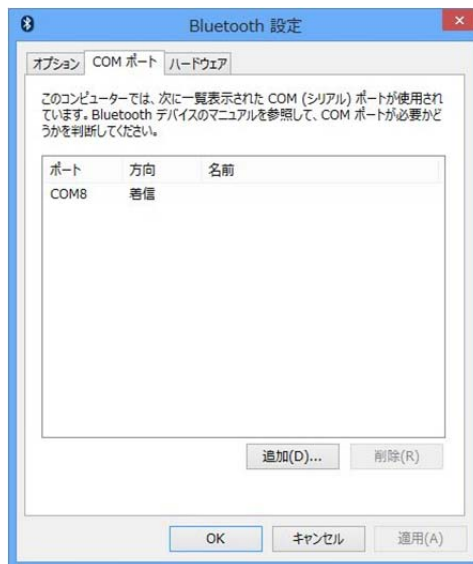


図-18



- Bluetooth バーチャルシリアルポート一覧にポート番号が表示されない場合には、「追加 (D) ...」ボタンをクリックして図-18のようにポート番号を追加してください。
 ※ コンピュータの環境によってポート番号 (図-18では **COM8** : 8番) は異なります。
- 「OK」ボタンをクリックして Bluetooth 設定画面を閉じます。

1-1-2. SKT330 for Win の起動

- a) 「スタート」⇒「すべてのプログラム」⇒「AIMEX」⇒「SKT330 for Win」または、デスクトップ上の (SKT330 for Win Ver 1.0) アイコンを選択して起動します。

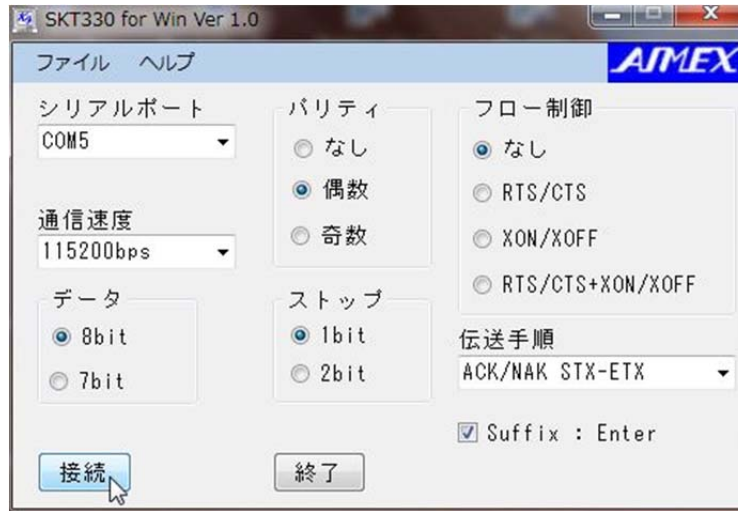


図-19

- b) 図-19の「接続」ボタンまたは、メニューバー「ファイル」→「接続」を選択します。
 c) 通信パラメータ設定 (推奨値)

1. ポート番号 : PCにより COM 番号は変わります
2. ボーレート : 115200bps
3. データビット : 8ビット
4. ストップビット : 1ビット
5. パリティ : Even (偶数)
6. フロー制御 : なし
7. 伝送手順 : ACK/NAK 手順 STX/ETX
8. Suffix (接尾語) : Enter

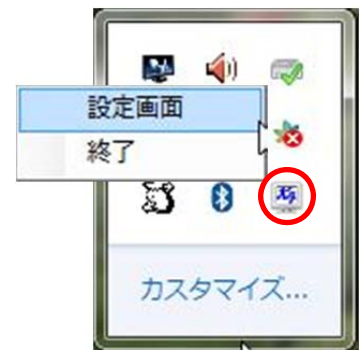


図-20

- d) タスクトレイ内に SKT330 のアイコンを登録してオンラインにします。
 ① (ペアリング可能な状態)
- e) SKT330 for Win の終了
 ① 図-20の赤色丸印 SKT330 アイコンにカーソルを合わせて右クリックにて表示するメニューより「終了」を選択します。

※SKT330 for Win に関する詳細については、「SKT330 取扱説明書」をご確認ください。

1-3-3. ペアリングの開始



図-2 1

a) Power ボタンを5秒以上長押し(図-2 1)して上下LED が緑色に点灯します。
 ※BW-330BT より Bluetooth デバイスを検索します。

b) デバイスの追加



b) ペアリング可能な機器に PIN コード入力画面 (図-2 2) を表示します。

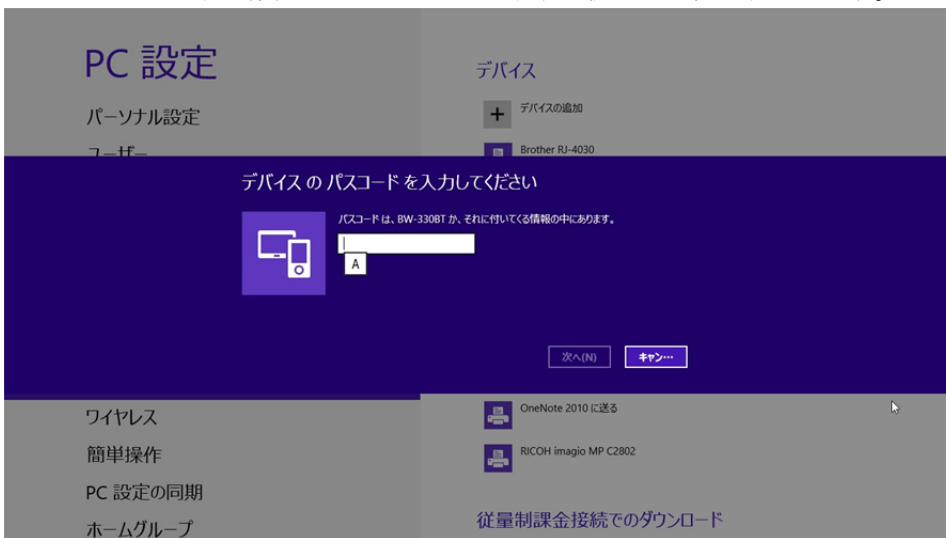



図-2 2

赤丸部が  の場合には、半角に設定してください。

c) パスコード「1 2 3 4」(初期値) を入力します。

d) 「次へ (N)」 ボタンをクリックしてペアリングを実行します。

デバイス



紫色バーが右端まで表示して追加完了
 バー表示が消える

デバイス



※バー表示が完了する前に BW-330BT の電源が OFF になったらトリガボタンを押して起動する。

e) ペアリングが成功すると下側 LED (小さい LED 窓) がゆっくりの緑色点滅に変わります。

※ペアリングに失敗しますとピープ音が鳴りますので
 再度ペアリングを実行してください。

以上の操作で BW-330BT とコンピュータの SPP 接続は終了いたしました。

読取テスト実行：

機器のメモ帳を開いてアクティブ状態にします。

下記のサンプルバーコードをスキャンしてデータ（BW-330BT AIMEX）が正常に入力されることを確認してください。



次回からの接続について

BW-330BT は接続状態を保持していますので、2回目以降は、トリガボタンを押すことで再接続を自動で実行します。

Power ボタンを長押し（約5秒間）しますと、BW-330BT に保存した接続設定をクリアしますのでご注意ください。万が一、設定がクリアされた場合には、ペアリングを最初から実行してください。

コンピュータを起動または再起動した場合には、必ず Bluetooth デバイスの接続と SKT330 forWin を起動してください。

【注意】

SPP 通信は、シリアルポートにデータを受信しますので SKT330 for Win（日本語入力可）を起動しないとメモ帳などのテキストへ入力できません。

シリアル入力できるアプリケーションをご使用の場合には、SKT330 for Win を起動しないでください。シリアルポートの取り合いになりますので正常に動作できなくなります。

1-4. Windows 8 コンピュータとのHID 接続

BW-330BT は、出荷状態で Bluetooth SPP Master モードに設定していますので、Bluetooth HID モードに変更します。

BW-330BT を Bluetooth 標準 HID モードに設定



Bluetooth アダプタは、Windows 8 標準ドライバを使用してください。

インジケータ内 (図-23) に赤丸印の Bluetooth アイコンの存在を確認してください。



図-23

1-4-1. Bluetooth 設定

- 図-23 の Bluetooth アイコンを **右クリック** して表示されるメニューより「Bluetooth 設定」を選択してください。
- 表示された Bluetooth 設定画面 (図-24) の「Bluetooth デバイスによる、このコンピュータの検出を許可する (F)」のチェックを確認してください。

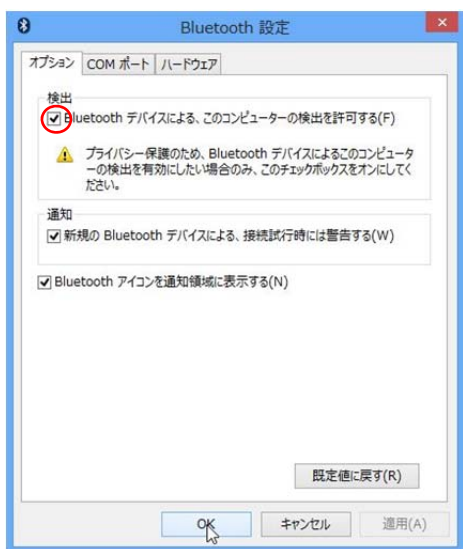


図-24

1-4-2. ペアリングの待ち状態



図-25

- Power ボタンを 5 秒以上長押し (図-25) して上下 LED が緑色に点灯します。
※コンピュータより BW-330BT を検索します。

1-4-3. ペアリング検出

図-23のBluetoothアイコンを**右クリック**して表示されるメニューより「Bluetooth デバイスの追加(A)」を選択してください。



図-26

a) デバイスの選択画面で検出した「BW-330BT」アイコンをクリックして接続します。



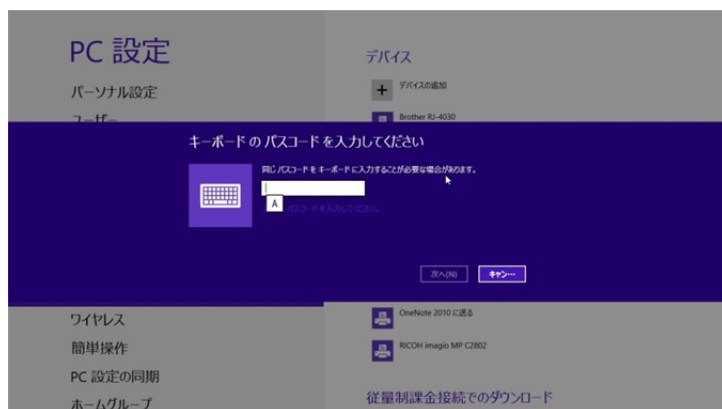
図-27

b) BW-330BT でパスコードを入力します。



図—28

Windows 8 コンピュータ (タブレット) によっては、パスコードが表示されない (下記図) 場合には、「1 2 3 4」をキーボードより入力してください。この値を BW-330BT で入力します。



BW-330BT でパスキーを下記の設定コードを利用して入力します。

図—28 の場合には、「1」「1」「3」「9」「3」「7」「5」「2」「OK」の順でスキャンします。



BW-330BT

e) ペ어링完了

BW-330BT 本体はペ어링確認のブザー音が流れて下側 LED（小さい LED 窓）がゆっくりの緑色点滅に変わります。

以上の操作で BW-330BT とコンピュータの HID 接続は終了いたしました。

読取テスト実行：

機器のメモ帳を開いてアクティブ状態にします。

下記のサンプルバーコードをスキャンしてデータ（BW-330BT AIMEX）が正常に入力されることを確認してください。



次回からの接続について

BW-330BT は接続状態を保持していますので、2回目以降は、トリガボタンを押すことで再接続を自動で実行します。

Power ボタンを長押し（約5秒間）しますと、BW-330BT に保存した接続設定をクリアしますのでご注意ください。万が一、設定がクリアされた場合には、ペ어링を最初から実行してください。

コンピュータを起動または再起動した場合には、必ず Bluetooth デバイスの接続を確認してください。

2. Android 端末との接続方法

内蔵 Bluetooth ユニットの搭載した Android 端末（以下端末と略す）との接続手順を説明します。

BW-330BT は、コンピュータとの Bluetooth 接続方法（プロファイル）が2通りあります。

- ・ SPP（Serial Port Profile） シリアル通信入力
- ・ HID（Human Interface Device Profile） キーボード入力

2-1. Android 端末との SPP 接続

BW-330BT は、出荷状態で Bluetooth SPP Master モードに設定しています。

BW-330BT を Bluetooth SPP Master モードに設定



2-1-1. SKT330 ユーティリティの起動

SKT330 は、製品版（有償）と評価版（無償）の2種類があります。

SKT330 評価版は、弊社ホームページのダウンロードサイトより入手可能です。

「SKT330」製品版は、弊社 営業員までお問い合わせください。

詳細につきましては、「SKT330 取扱説明書」をご覧ください。

「BW330BT Utility」を起動します。



図-28

SKT330 は BW-330BT を端末と接続するための弊社推奨ドライバソフトです。

SKT330 はドライバソフト本体と Bluetooth 接続ユーティリティの2つの構成になります。

「BW330BT Utility」アプリケーションは、Bluetooth 通信に関する設定を全て自動で行うためのユーティリティです。

※SKT330 は、ピュア・テクノロジーズ株式会社様で BW-330BT 用に開発したドライバソフトです。日本語表記のデータも表示可能です。

「ペアリング」をタップする。 自動でペアリングが終了します。

2-1-2. SKT330 の選択

端末の「設定」⇒「言語と入力設定」を選択して「SKT330」にチェックを入れる。(図-30)

図-29の注意画面が表示されますので「OK」を選択してください。

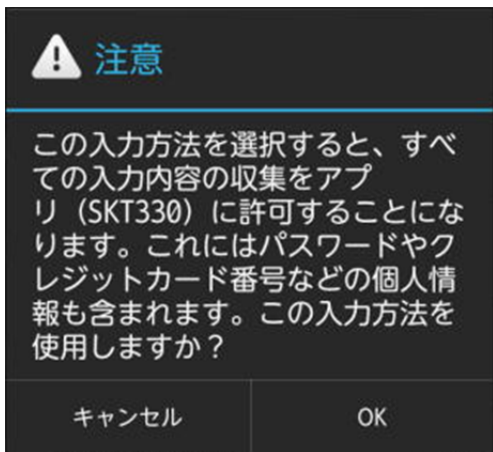


図-29



図-30

2-1-3. 入力方法の切替

「デフォルト」をタップして「入力方法の選択」から「SKT330」を選択します。

※「デフォルト」の選択ができない場合には、キー入力画面でカーソル位置を長タップして「入力方法の選択」を表示してください。



図-31

BW-330BT

2-1-4. Bluetooth 設定・確立

「BW330BT Utility」アプリケーションにて自動で設定しますので、オペレータは操作不要です。
ペアリング中は図-3 2 の表示からペアリングが完了すると図-3 3 に変わります。



図-3 2



図-3 3

以上の操作で BW-330BT と Android 端末の SPP 接続は終了いたしました。

読取テスト実行：

端末のメモ帳を開いてアクティブ状態にします。

下記のサンプルバーコードをスキャンしてデータ（BW-330BT AIMEX）が正常に入力されることを確認してください。



次回からの接続について

BW-330BT は接続状態を保持していますので、2回目以降は、トリガボタンを押すことで再接続を自動で実行します。

Power ボタンを長押し（約5秒間）しますと、BW-330BT に保存した接続設定をクリアしますのでご注意ください。万が一、設定がクリアされた場合には、ペアリングを最初から実行してください。

端末を起動または再起動した場合には、必ず Bluetooth デバイスの接続と SKT330 を起動してください。

【注意】

SPP 通信は、シリアルポートにデータを受信しますので SKT330（日本語入力可）を起動させないとメモ帳などのテキストへ入力できません。

シリアル入力できるアプリケーションをご使用の場合には、BW330 Utility および SKT330 を入力方法（図-31）で選択しないでください。シリアルポートの取り合いになりますので正常に動作できなくなります。

2-2. Android 端末との HID 接続

BW-330BT は、出荷状態で Bluetooth SPP Master モードに設定していますので、Bluetooth HID モードに変更します。

BW-330BT を Bluetooth 標準 HID モードに設定



2-2-1. Bluetooth 設定

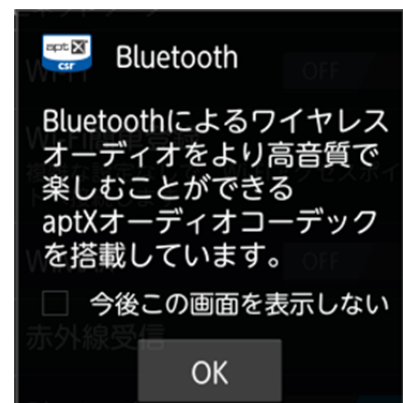
端末は、初期値で Bluetooth OFF の状態です。

- a) 端末の「設定」⇒「Bluetooth」の「OFF」をスライドして「ON」に変更します。
- b) 「Bluetooth」をタップして詳細画面（図一34）を表示します。



図一34

- c) 図一35の画面が表示されますので「OK」を選択します。



図一35

BW-330BT

- d) 「デバイスの検索」(図-36)をタップして BW-330BTを探します。



図-36

2-2-2. ペアリングの開始

- a) Power ボタンを5秒以上長押し(図-37)して上下LEDが緑色に点灯します。

※機器より BW-330BT を検索します。



図-37

- b) BW-330BTでPINコード入力する値(図-38)を表示します。図-38では「0」「7」「4」「6」です。

※一部の機器では、パスキーの入力画面(図-39)が表示されますので「1」「2」「3」「4」などの任意の4ケタの数値を入力してください。この値を BW-330BT で入力します。

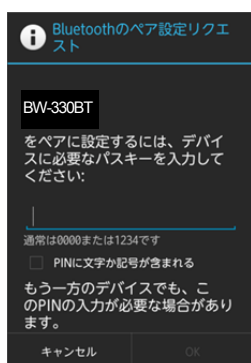


図-39



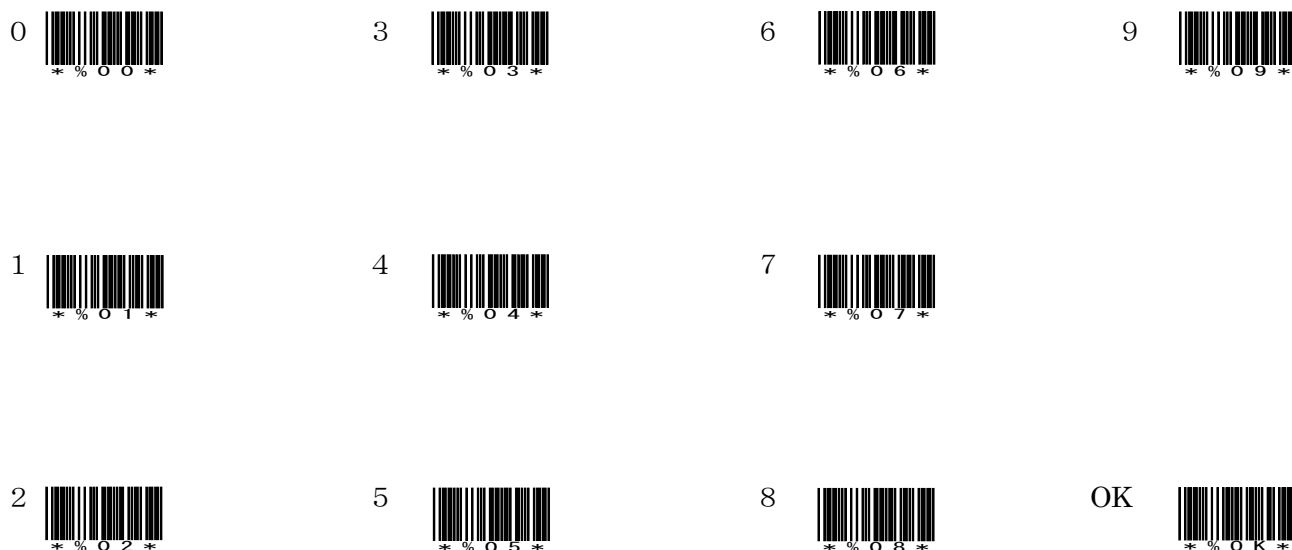
図-38

BW-330BT

c) パスキーの入力

BW-330BT でパスキーを下記の設定コードを利用して入力します。

図-26 の場合には、「0」「7」「4」「6」「OK」の順でスキャンします。



d) ペアリング完了

LED (小さいLED窓) がゆっくりの緑色点滅に変わります。

以上の操作で BW-330BT と Android 端末の HID 接続は終了いたしました。

読取テスト実行:

端末のメモ帳を開いてアクティブ状態にします。

下記のサンプルバーコードをスキャンしてデータ (BW-330BT AIMEX) が正常に入力されることを確認してください。



次回からの接続について

BW-330BT は接続状態を保持していますので、2回目以降は、トリガボタンを押すことで再接続を自動で実行します。

Power ボタンを長押し (約5秒間) しますと、BW-330BT に保存した接続設定をクリアしますのでご注意ください。万が一、設定がクリアされた場合には、ペアリングを最初から実行してください。

Android 端末を起動または再起動した場合には、必ず Bluetooth デバイスの接続を確認してください。

2-3. iOS 端末との HID 接続

iOS 4.0 以上が接続可能です。

BW-330BT は、出荷状態で Bluetooth SPP Master モードに設定していますので、Bluetooth HID モードに変更します。

BW-330BT を Bluetooth iPhone/iPad HID モードに設定



2-2-1. Bluetooth 設定

端末は、初期値で Bluetooth OFF の状態です。

a) 端末の「設定」⇒「一般」⇒「Bluetooth」の「オフ」(図-40) をスライドして「オン」に変更します。

b) 自動でデバイスの検索を開始します。



図-40

2-2-2. ペアリングの開始

a) Power ボタンを 5 秒以上長押し (図-41) して上下 LED が緑色に点灯します。

※端末より BW-330BT を検索します。



図-41

b) 端末に表示された「BW330BT」をタップしてペアリングを開始します。

BW-330BT

c) BW-330BT で PIN コードの入力値 (図-4 2) を表示します。

図-4 2 では「4」「7」「5」「6」です。



図-4 2

c) パスキーの入力

BW-330BT でパスキーを下記の設定コードを利用して入力します。

図-4 2 の場合には、「4」「7」「5」「6」「OK」の順でスキャンします。



d) ペ어링完了

下側LED (小さいLED窓) がゆっくりの緑色点滅に変わります。

※ペアリング完了後はトリガボタンを押して BW-330 の電源を入れます。



図-4 3

以上の操作で BW-330BT と iOS 端末の HID 接続は終了いたしました。

読取テスト実行：

機器のメモ帳を開いてアクティブ状態にします。

下記のサンプルバーコードをスキャンしてデータ（BW-330BT AIMEX）が正常に入力されることを確認してください。



次回からの接続について

BW-330BT は接続状態を保持していますので、2回目以降は、トリガボタンを押すことで再接続を自動で実行します。

Power ボタンを長押し（約5秒間）しますと、BW-330BT に保存した接続設定をクリアしますのでご注意ください。万が一、設定がクリアされた場合には、ペアリングを最初から実行してください。

iOS 端末を起動または再起動した場合には、必ず Bluetooth デバイスの接続を確認してください。

2-4. 受信ユニット BTR-UK3 との HID 接続

BW-330BT は、出荷状態で Bluetooth SPP Master モードに設定していますので、Bluetooth HID モードに変更します。

BW-330BT を Bluetooth BTR-UK3 モードに設定



2-2-1. Bluetooth 設定

受信ユニット BTR-UK3 をコンピュータの USB 端子へ挿入します。コンピュータは、BTR-UK3 を USB キーボード (HID) として認識しますのでドライバ等のインストールは必要ありません。

a) BW-330BT で BTR-UK3 本体のバーコード (図-4 4) をスキャンします。

BTR-UK3 本体のバーコードで BW-330BT に Bluetooth 接続アドレスを登録します。



図-4 4

2-2-2. ペアリングの開始

a) Power ボタンを 5 秒以上長押し (図-4 5) して上下 LED が緑色に点灯します。

※機器より BW-330BT を検索します。



図-4 5

b) 下側 LED (小さい LED 窓) がゆっくりの緑色点滅に変わります。

以上の操作で BW-330BT と BTR-UK3 の HID 接続は終了いたしました。

読取テスト実行：

端末のメモ帳を開いてアクティブ状態にします。

下記のサンプルバーコードをスキャンしてデータ（BW-330BT AIMEX）が正常に入力されることを確認してください。



次回からの接続について

BW-330BT は接続状態を保持していますので、2回目以降は、トリガボタンを押すことで再接続を自動で実行します。

Power ボタンを長押し（約5秒間）しますと、BW-330BT に保存した接続設定をクリアしますのでご注意ください。万が一、設定がクリアされた場合には、ペアリングを最初から実行してください。

コンピュータを起動または再起動した場合には、必ず **BTR-UK2** の接続を確認してください。