

**Aterm シリーズを Windows®XP でお使いのお客様へ  
( Windows®2000 から Windows®XP へ  
アップグレードするパソコンをご使用の場合 )**

2001 年 11 月

- 【著作権者】 NEC アクセステクニカ株式会社
- 【対象ユーザ】 下記の Aterm を Windows®2000 から Windows®XP へ  
アップグレードするパソコンでご使用のお客様  
AtermIT65 シリーズ, AtermIT65Pro シリーズ  
AtermIT65EX シリーズ  
AtermIT40/D, AtermIT50 シリーズ  
AtermIT60L/D, AtermIT60L/D(S)  
AtermIT75/60 シリーズ  
AtermIW50, AtermIW60/IW60HSDSU
- 【転載条件】 転載禁止

《お知らせ》

Atermを Windows®XP で使用できるようにするためには  
以下のものが必要となります。  
あらかじめ AtermStationホームページからダウンロードしておい  
てください。

・「Windows®XP 対応ドライバセット」

ご注意 : 「Windows®XP 対応ドライバセット」は解凍してか  
ら FD 等に保存しておいてください。

## もくじ

---

1. お使いになる前に
2. アップグレード前にやっておくこと
  - 2.1 USB ドライバのアンインストール
  - 2.2 ユーティリティのアンインストール
    - 2.2.1 「着信履歴 for USB ユーティリティ」のアンインストール
    - 2.2.2 「Aterm フレックス BOD ユーティリティ for USB」のアンインストール
    - 2.2.3 「らくらくユーティリティ」のアンインストール
    - 2.2.4 「Aterm メールポスト君」のアンインストール
3. Windows®XP へのアップグレード
4. アップグレード後にやること
  - 4.1 モデムのインストール
    - 4.1.1 シリアルポート接続の場合
    - 4.1.2 USB ポート接続の場合
  - 4.2 ダイヤルアップ接続アイコンの作成
  - 4.3 TCP/IP の設定
  - 4.4 インターネットへの接続
5. ユーティリティ類のインストール
6. ファームウェアのバージョンアップ

## 1. お使いになる前に

Windows®2000 から Windows®XP へアップグレードするパソコンで Aterm シリーズをご使用になる場合には、USB ドライバを手動でインストールし直すことが必要です。

パソコンを Windows®XP へアップグレードする前にあらかじめ AtermStation ホームページから以下のものをダウンロードしておいてください。

- ・「Windows®XP 対応ドライバセット」

お使いのパソコンによっては、Windows®XP で表示される画面が、下記で説明している画面と異なることがあります。

### 《お知らせ》

- ・「Windows®XP 対応ドライバセット」は解凍して FD 等に保存しておいてください。
- ・本文内で「AtermIT」と説明している部分はお使いの機種により適宜お読み替えください。

### 作業手順

① 「Windows®XP 対応ドライバセット」を AtermStation からダウンロードする

USB ドライバをアンインストールし、本装置をパソコンから取り外す。(USB ポート使用の場合のみ)

ユーティリティをアンインストールする。

Windows®XP へアップグレードする。

モデムの手動インストールを行う。

インターネット接続の設定を行う。

ユーティリティ類をインストールする。

## 2. アップグレード前にやっておくこと

### 2.1 USB ドライバのアンインストール

Windows®2000 で本装置を USB ポートに接続してお使いの場合には、Windows®XP へアップグレードする前に既存の USB ドライバをアンインストールし、パソコンから取り外しておくことが必要です。

#### USB ドライバのアンインストール

1. 起動中のアプリケーションを全て終了させる。
2. 解凍した「Windows®XP 対応ドライバセット」を用意する。
3. Windows の [ スタート ] ボタン [ ファイル名を指定して実行 ] をクリックする。
4. 名前の欄に下記のように入力する。  
  
A:¥ATERMITDRV¥USB¥ITUSBUninst.exe  
(A は FD ドライブ名)
5. [ OK ] をクリックする。
6. 「AtermIT シリーズ USB ドライバを削除します。よろしいですか？」と画面に表示されるので、[ はい ] をクリックする。アンインストーラが起動し、アンインストール作業を実行します。

#### 本装置をパソコンから取り外す

本装置をパソコンから取り外してください。

## 2.2 ユーティリティのアンインストール

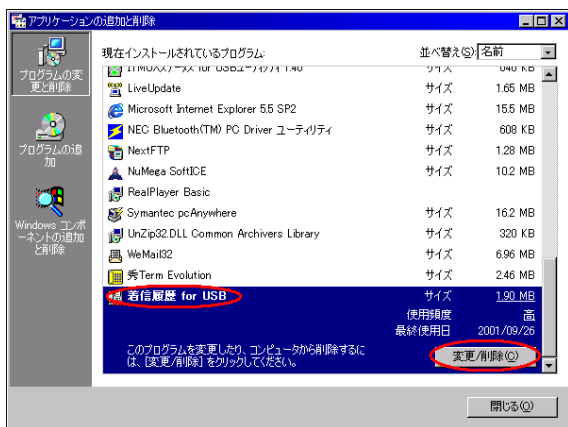
### 2.2.1 「着信履歴 for USB ユーティリティ」のアンインストール

Windows®2000 で「着信履歴 for USB ユーティリティ」をお使いの場合は、アンインストールします。

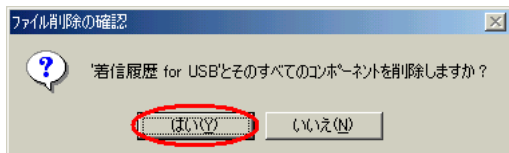
ユーティリティを起動中の場合は終了させてください。

#### アンインストール

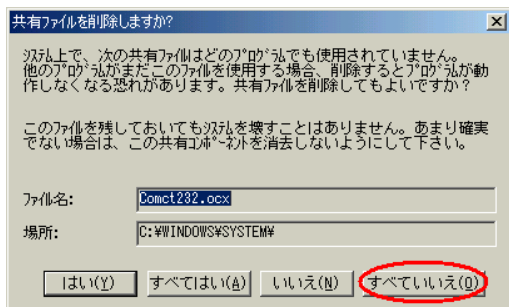
- 1.Windows の [ スタート ] ボタン [ 設定 ] [ コントロールパネル ] の順にクリックする。  
コントロールパネルが表示されます。
2. 「アプリケーションの追加と削除」をダブルクリックする。
3. 「着信履歴 for USB」をクリックし、[ 変更 / 削除 ] をクリックする。



4. [ はい ] をクリックする。



5. [ すべていいえ ] をクリックする。



6. [ OK ] をクリックする。

アンインストールが終了します。

### 2.2.2 「Aterm フレックス BOD ユーティリティ for USB」のアンインストール

Windows®2000 で「Aterm フレックス BOD ユーティリティ for USB」をお使いの場合は、アンインストールします。

ユーティリティを起動中の場合は終了させてください。

#### アンインストール

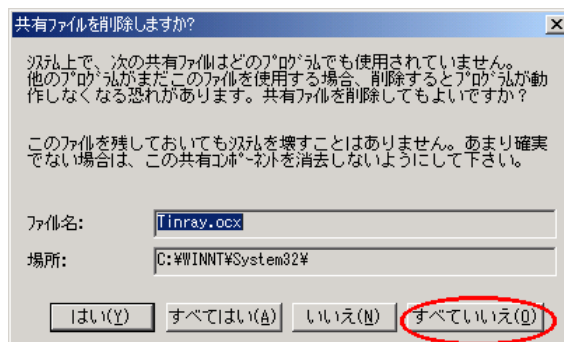
- 1.Windows の [ スタート ] ボタン [ 設定 ] [ コントロールパネル ] の順にクリックする。  
コントロールパネルが表示されます。
2. 「アプリケーションの追加と削除」をダブルクリックする。
3. 「Aterm フレックス BOD ユーティリティ for USB」をクリックし、[ 変更 / 削除 ] をクリックする。



4. [ はい ] をクリックする。



5. [ すべていいえ ] をクリックする。



6. [ OK ] をクリックする。

アンインストールが終了します。

### 2.2.3 「らくらくユーティリティ」のアンインストール

Windows®2000 で「らくらくユーティリティ」をお使いの場合は、アンインストールします。

#### アンインストール

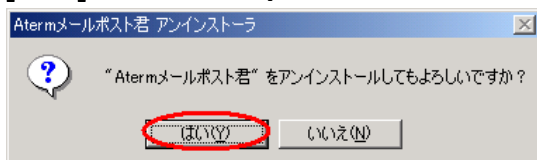
- 1.Windows の[ スタート ]ボタン [ プログラム ] 「AtermIT × × ×ユーティリティ」 「ユーティリティのアンインストール」の順にクリックする。
2. [ はい ] をクリックする。
3. [ OK ] をクリックする。

### 2.2.4 「Aterm メールポスト君」のアンインストール

Windows®2000 で「Aterm メールポスト君」をお使いの場合は、アンインストールします。「Aterm メールポスト君」を起動中の場合は、終了させてください。

#### アンインストール

- 1.Windows の[ スタート ]ボタン [ プログラム ] [ Aterm メールポスト君 ] [ Aterm メールポスト君のアンインストール ]の順にクリックする。
2. [ はい ] をクリックする。



3. [ OK ] をクリックする。  
アンインストールが終了します。

#### 《お知らせ》

Windows®2000 で「UII メール EX」をお使いの場合も、アンインストールしてください。  
尚、「UII メール EX」は、Windows®XP ではご利用になれません。

## 3. Windows®XP へのアップグレード

Windows®2000 から Windows®XP へのアップグレードを行います。アップグレード作業は、Windows®XP に添付の取扱説明書に従ってください。

## 4. アップグレード後にやること

### 4.1 モデムのインストール

#### 4.1.1 シリアルポート接続の場合

シリアルモデムは、Windows®2000 で使用していたものをそのまま使用できます。

続けてプロバイダにダイヤルアップ接続するために、アイコンを作成する場合は、4.2 項へ進んでください。

#### 4.1.2 USB ポート接続の場合

### USB ドライバのインストール

本装置を USB ポートに接続する場合は、「AtermIT 128K Support Series for USB」をインストールします。

#### 1.Windows®XP を起動する。

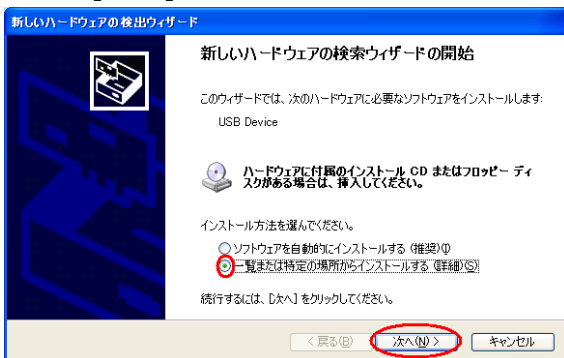
起動中のアプリケーションがある場合は、すべて終了させてください。

#### 2.解凍した「Windows®XP 対応ドライバセット」を用意する。

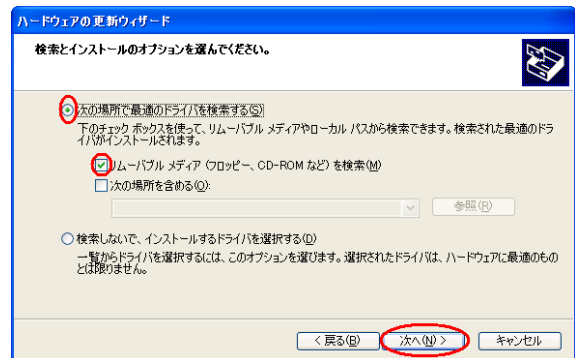
#### 3.パソコンの USB ポートと本装置の USB ポートを USB ケーブルで接続する。

接続を確認したら、本装置の電源を ON にしてください。「新しいハードウェアの検出ウィザード」が起動します。

#### 4.「一覧または特定の場所からインストールする（詳細）」を選択し、[次へ]をクリックする。



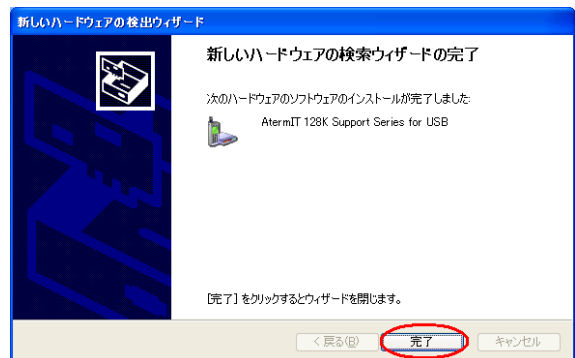
- 「次の場所で最適なドライバを検索する」を選択し、「リムーバブル メディア (フロッピー、CD-ROM など)」を検索」をチェックし、[次へ]をクリックする。



- [続行]をクリックする。



- [完了]をクリックする。



「新しいハードウェアの検出ウィザード」が終了します。

## USB ドライバのインストールの確認

「AtermIT 128K Support Series for USB」がインストールされたことを確認します。

### 1.Windows の [ スタート ] ボタン [ コントロールパネル ] の順にクリックする。

コントロールパネルが表示されます。

### 2. 「パフォーマンスとメンテナンス」をクリックする。

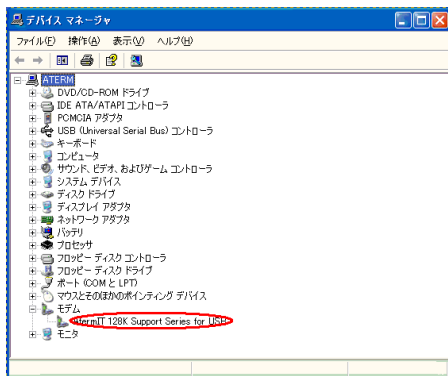
### 3. 「システム」をクリックする。

「システム」画面が表示されます。

### 4. [ ハードウェア ] タブをクリックする。

### 5. [ デバイスマネージャ ] をクリックする。

### 6. 「モデム」をクリックし、[ AtermIT 128K Support Series for USB ] が表示されていることを確認する。



続けてプロバイダにダイヤルアップ接続するために、アイコンを作成する場合は、4.2 項へ進んでください。

#### 《注意》

- ・ [ AtermIT 128K Support Series for USB ] に 「 ! 」 が表示される場合、インストールが失敗した可能性があります。この場合は、USB ドライバのアンインストールを実行した後、インストールをやり直してください。
- ・ USB ドライバのインストールが失敗し、やり直す場合には、使用するパソコンの USB ポートを変えてみることを推奨します。

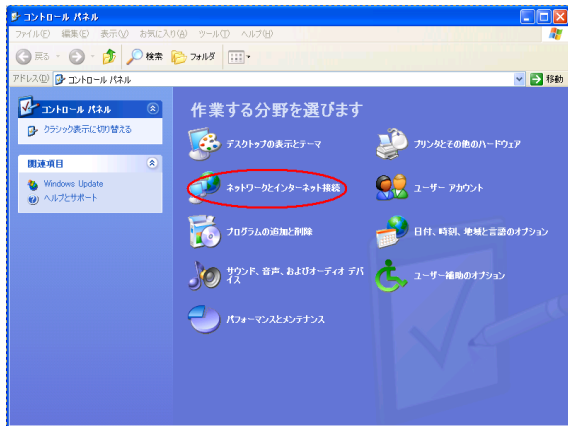
## 4.2 ダイアルアップ接続アイコンの作成

プロバイダにダイアルアップ接続するためのアイコンを作成します。尚、設定内容はプロバイダによって異なるため、詳細はご利用になるプロバイダにお問い合わせください。

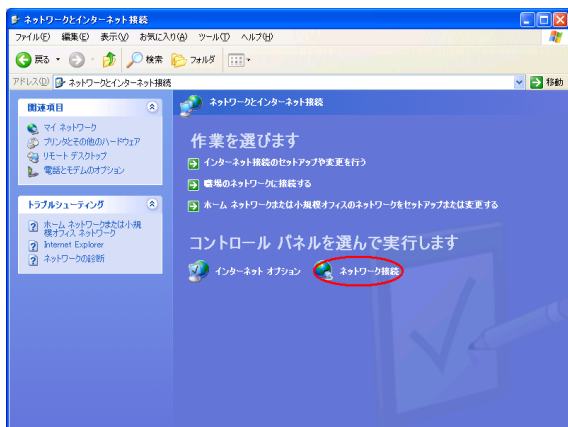
### 1. Windows の [ スタート ] ボタン [ コントロールパネル ] の順にクリックする。

コントロールパネルが表示されます。

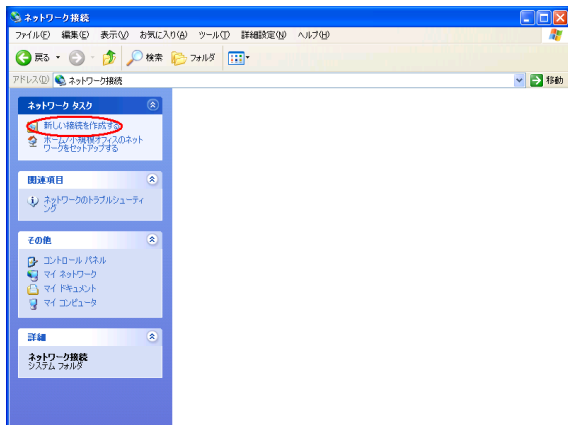
### 2. 「ネットワークとインターネット接続」をクリックする。



### 3. 「ネットワーク接続」をクリックする。

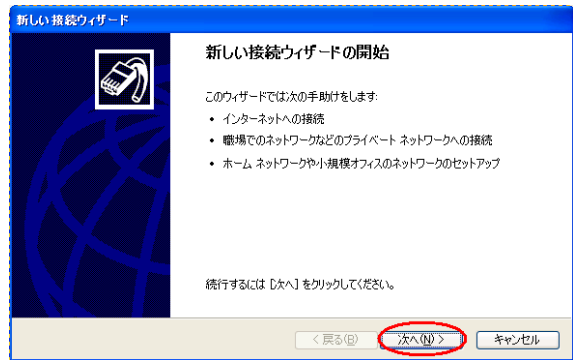


### 4. [ 新しい接続を作成する ] をクリックする。

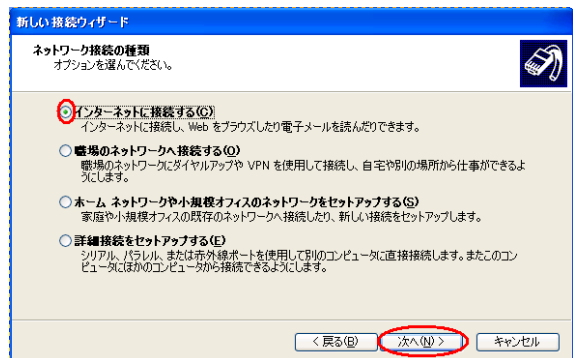


「新しい接続ウィザード」画面が表示されます。

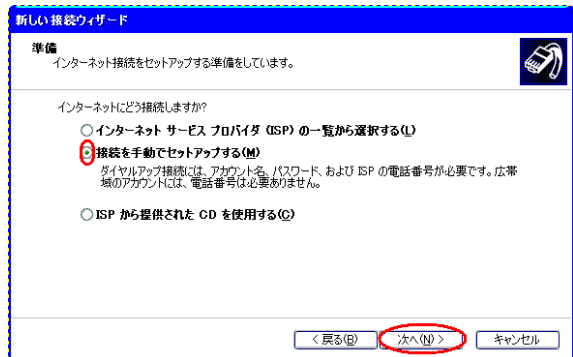
### 5. [ 次へ ] をクリックする。



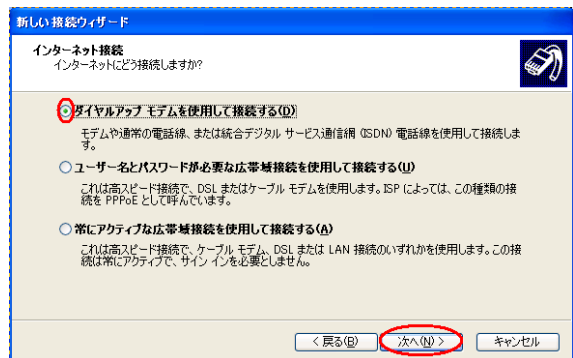
### 6. 「インターネットに接続する」を選択し、[ 次へ ] をクリックする。



### 7. 「接続を手動でセットアップする」を選択し、[ 次へ ] をクリックする。



### 8. 「ダイアルアップモデムを使用して接続する」を選択し、[ 次へ ] をクリックする。

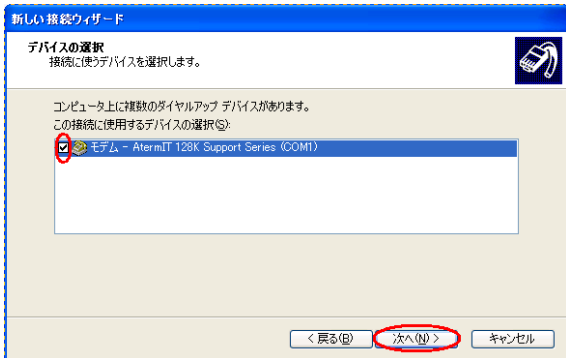




9. 接続に使うデバイスを選択する。

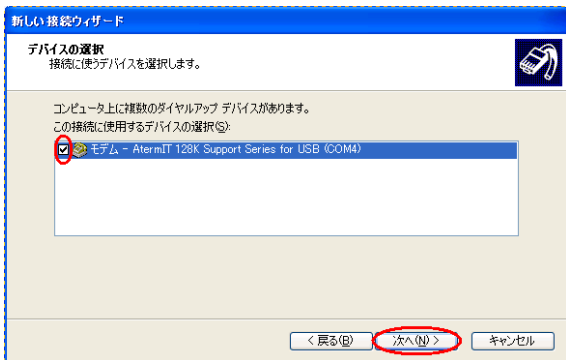
シリアルポート接続の場合

「モデム - AtermIT 128K Support Series(COM x)」を選択し、[次へ]をクリックする。

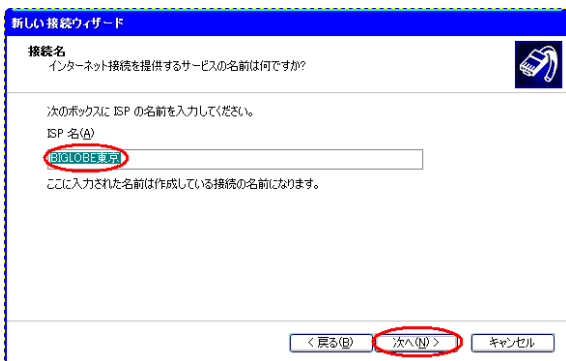


USB ポート接続の場合

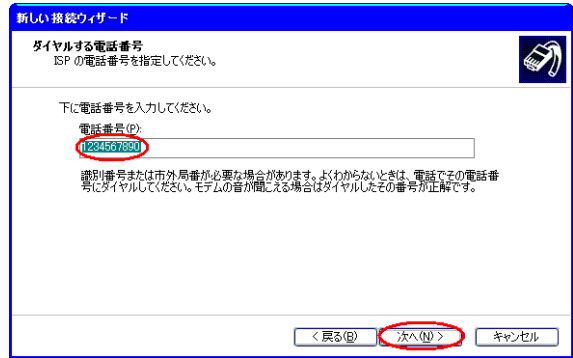
「モデム - AtermIT 128K Support Series for USB (COM x)」を選択し、[次へ]をクリックする。



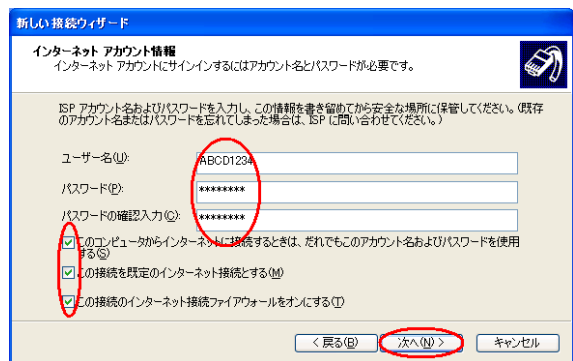
10. 「ISP 名」(アクセスポイント名)を入力し、[次へ]をクリックする。



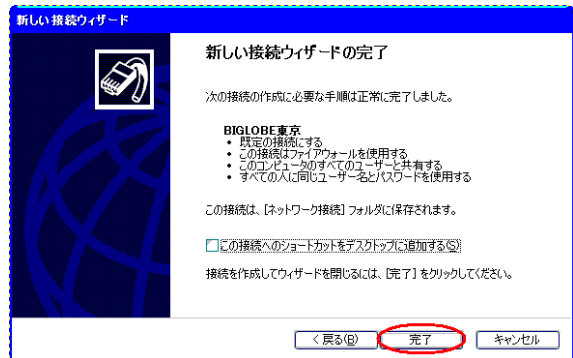
11. 「電話番号」(アクセスポイントの電話番号)を入力し、[次へ]をクリックする。



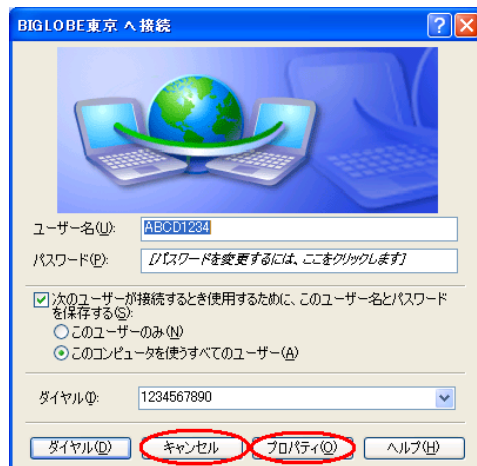
12. インターネット接続に必要なアカウント情報を入力し、[次へ]をクリックする。



13. [完了]をクリックする。



14. このまま「TCP/IP の設定」を行う場合は、[プロパティ]をクリックする。設定を行わない場合は、[キャンセル]をクリックする。



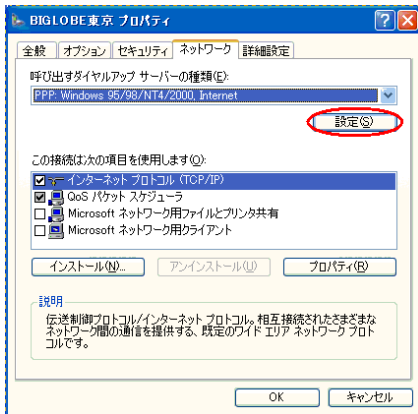
### 4.3 TCP/IP の設定

ご利用になるインターネットサービスプロバイダのサーバの情報を設定します。プロバイダから通知された DNS (ドメインネームシステム) サーバなどの情報が必要です。

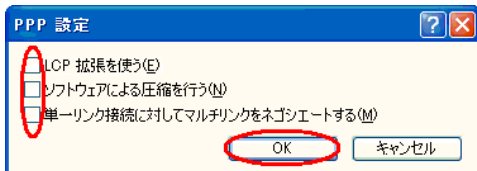
1. 作成された [ダイヤルアップ接続] アイコンを右クリックし、ショートカットメニューの [プロパティ] をクリックする。

2. [ネットワーク] タブをクリックする。

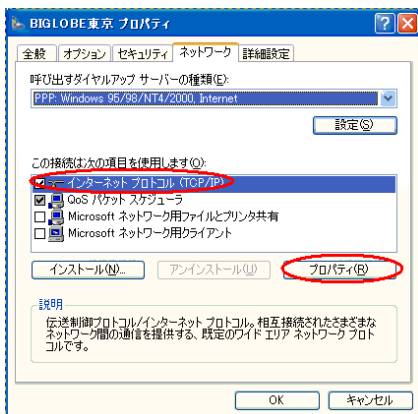
3. [設定] をクリックする。



4. すべての のチェックを外し、[OK] をクリックする。

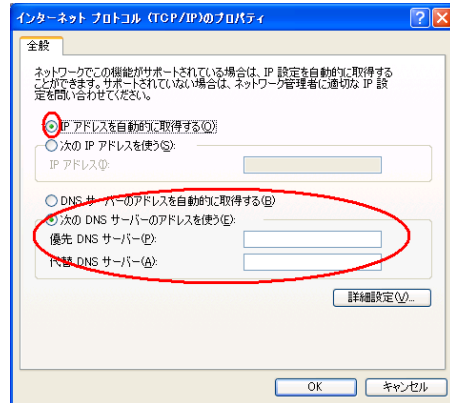


5. [インターネット プロトコル (TCP/IP)] をチェックし、[プロパティ] をクリックする。



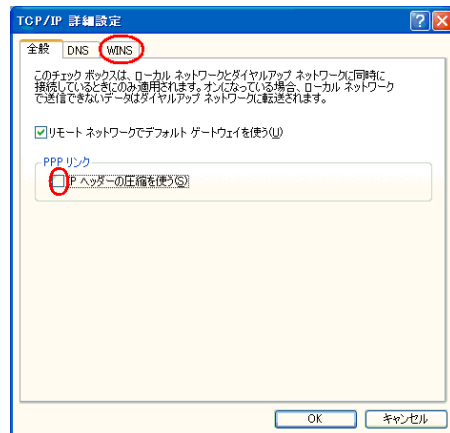
6. [IP アドレスを自動的に取得する] が選択されていることを確認し、[次の DNS サーバのアドレスを使う] をクリックし、DNS サーバを設定する。

[優先 DNS サーバ] にプロバイダから通知された DNS サーバの IP アドレスを入力してください。プロバイダによっては、DNS サーバの IP アドレスを入力する必要がない場合もあります。その場合は [DNS サーバのアドレスを自動的に取得する] をチェックしてください。

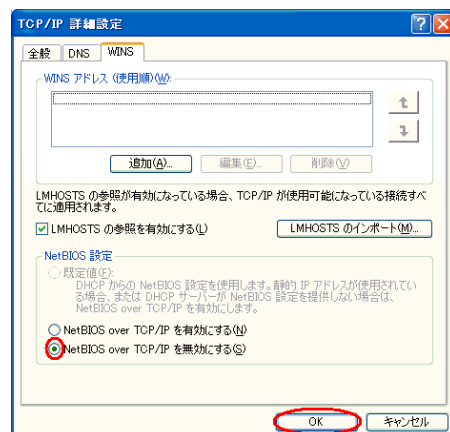


7. [詳細設定] をクリックする。

8. [IP ヘッダの圧縮を使う] の のチェックを外し、[WINS] タブをクリックする。



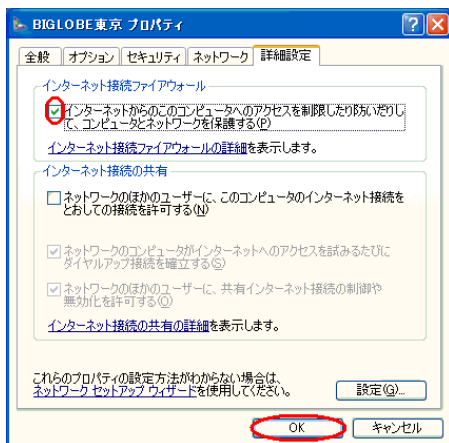
9. [NetBIOS over TCP/IP を無効にする] をクリックし、[OK] をクリックする。



10. [ OK ] をクリックする。

11. [ 詳細設定 ] タブをクリックする。

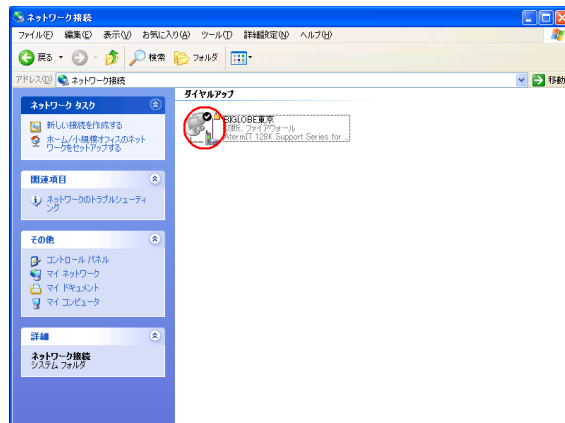
12. [ インターネットからこのコンピュータへのアクセスを制限したり防いだりして、コンピュータとネットワークを保護する ] をチェックし、[ OK ] をクリックする。



#### 4.4 インターネットへの接続

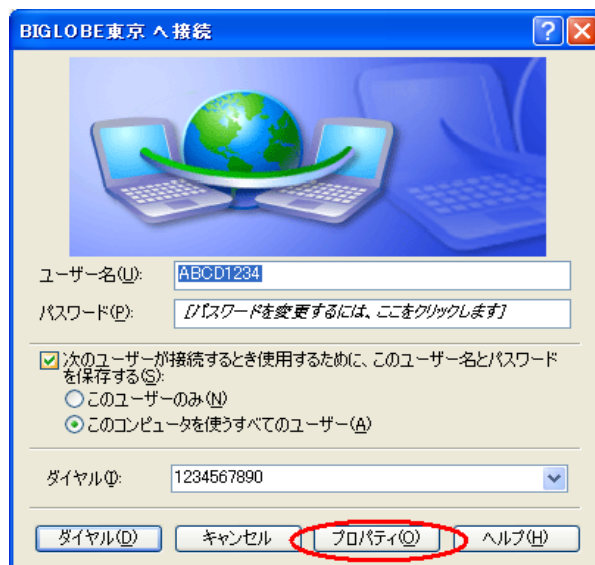
プロバイダのサーバーに正しく接続できるか、接続操作で確認します。

1. 作成された [ ダイアルアップ接続 ] アイコンをダブルクリックする。

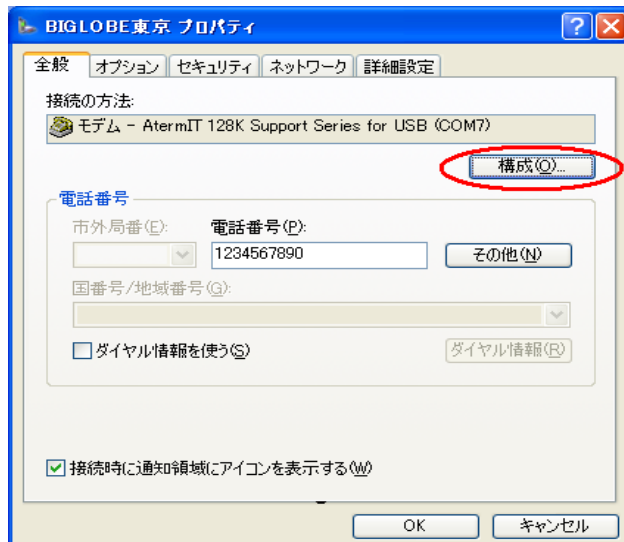


「接続」画面が表示されます。

2 「プロパティ」をクリックする。

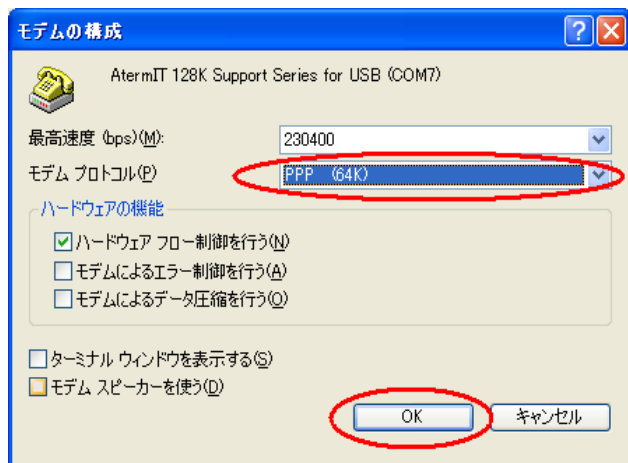


3 「構成」をクリックします。

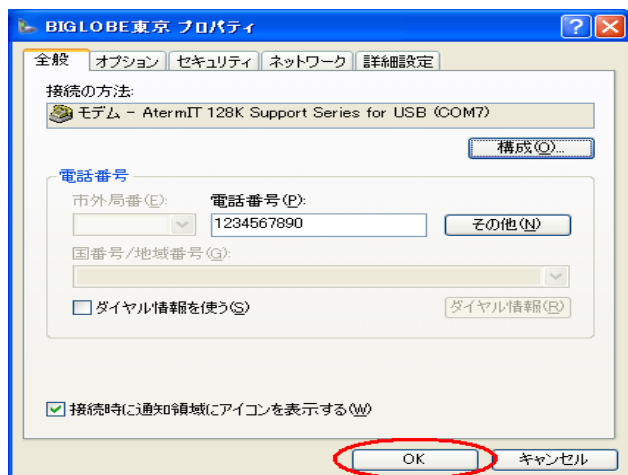


4 モデムのプロトコルを PPP(64K)にする。  
128K マルチリンク通信で使用する場合は  
PPP(128K)にする。

「OK」をクリックする。



5 「OK」をクリック



6. [ダイヤル]をクリックする。



アクセスポイントにダイヤルされます。

接続されると「ユーザー名」と「パスワード」が確認され、インターネットへの接続が完了すると、画面右下のタスクトレイに「ダイヤルアップ接続アイコン」が表示されます。

7.電子メールソフトや WWW ブラウザなどのアプリケーションを起動する。

この状態で、さまざまなインターネットアプリケーションを使用できます。

8.インターネットへの接続を切断するときには、タスクトレイの「ダイヤルアップ接続アイコン」をダブルクリックし、[切断]をクリックする。

回線が切断されます。

## 5. ユーティリティ類のインストール

本装置のユーティリティ類をインストールします。  
ユーティリティ類は、AtermStation で公開されている該当機種  
の最新バージョンのものをダウンロードしてきて、  
インストールすることを推奨します。

## 6. ファームウェアのバージョンアップ

本装置のファームウェアが最新でない場合、  
AtermStation で公開されている該当機種の最新バージョンの  
ものをダウンロードしてきて、バージョンアップすることを推  
奨します。