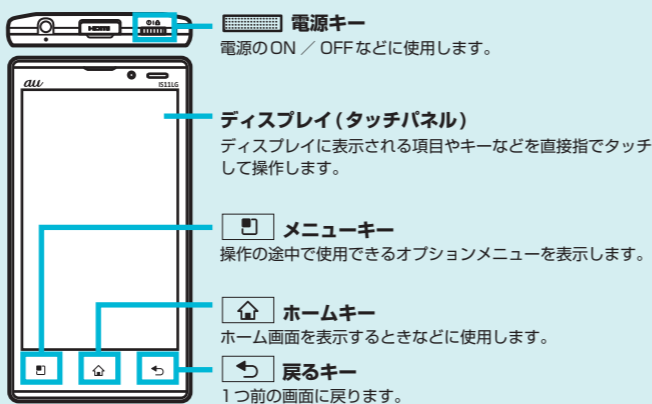


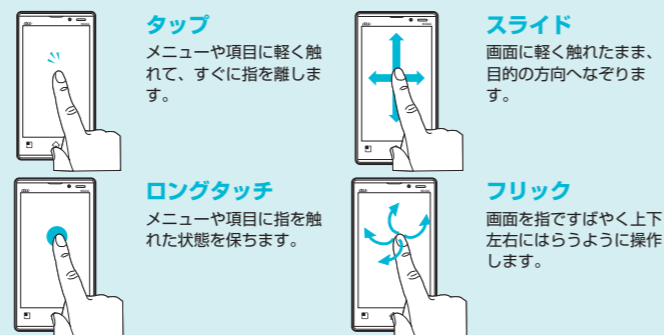


## 基本操作を覚える

### ■ キーの基本操作



### ■ タッチパネルの基本操作



### ■ 電源を入れる



### ■ 電源を切る



### スリープモードについて

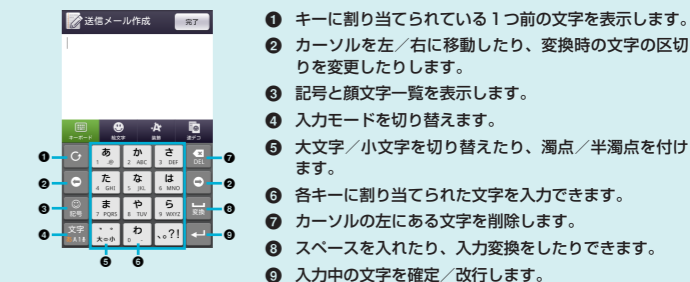
IS11LGを一定時間操作しなかった場合、自動的にディスプレイの表示が消えて、スリープモードに移行します。

また、操作中に電源キーを押した場合もスリープモードに移行します。

スリープモード中に電源キーを押すと、スリープモードが解除され、ロック解除画面が表示されます。

### ■ 文字入力の基本操作

IS11LGでは、文字入力時に画面下部にソフトウェアキーボードが表示されます。画面のキーをタップして文字を入力します。



### フリック入力について

キーを上下左右にフリックすることで、キーを繰り返してタップすることなく、入力したい文字を入力することができます。キーをロングタッチすると、フリック入力できる候補(フリックガイド)が表示されます。入力したい文字が表示されている方向にキーをフリックすると文字が入力できます。

### フリックガイド

### 音声入力について

文字入力画面で「お話しください」をロングタッチ → [入力モード切替] → [音声入力] → [音声入力開始] とタップすると音声入力画面が表示されます。音声入力画面で送話口(マイク)に向かって入力したいキーワードを話します。

## はじめにお読みください

# IS11LG 設定ガイド

このたびは、IS11LGをお買い上げいただき、誠にありがとうございました。この『設定ガイド』では、主な基本操作・初期設定について説明しています。さまざまな機能の説明については、同梱の『取扱説明書』をご参照ください。ご使用前に必ず『取扱説明書』の「免責事項」および「安全上のご注意」をお読みいただき、正しく安全にお使いください。

本紙に記載されている社名および商品名は、それぞれ各社の登録商標または商標です。本紙では®マーク、TMマークを一部省略して記載しています。

発売元:KDDI株式会社・沖縄セルラー電話株式会社  
輸入元:LG Electronics Japan株式会社  
製造元:LG Electronics Inc.  
2012年1月 第1版 MBM63658701

### ● 基本操作を覚える

- 各部の名称や基本操作を説明しています。
- Googleアカウントを設定する**  
GmailやAndroidマーケットなどのサービスを利用するために行います。
- 電話をかける**  
着信履歴 / 発信履歴や電話帳を利用してかけることもできます。
- 電話を受ける**  
応答を保留することもできます。
- 連絡先を移行する**  
これまでお使いのau電話からデータを移行することができます。
- au one-IDを設定する**  
au one MarketからAndroidアプリをダウンロードするために行います。
- Eメールを設定する**  
Eメール(～@ezweb.ne.jp)を利用するために行います。
- Wi-Fi®を設定する**  
無線LAN機能の設定を行います。
- 電池消費を軽減する**  
「電源管理」の設定を切り替えることで電池の消費を抑えることができます。

## Googleアカウントを設定する

Googleアカウントをセットアップすると、GmailやAndroidマーケットなどのGoogleが提供するオンラインサービスを利用できます。お買い上げ後、初めてIS11LGの電源を入れたときに表示される初期設定画面で、Googleアカウントをセットアップしてください。

ユーザー名	お客様のGoogleアカウント(ユーザーID)、およびメールアドレスとなる任意の文字列を登録します。好きなユーザー名を登録できますが、他のユーザーと重複するユーザー名は設定できません。
パスワード	Googleアカウントを利用する際のパスワードを登録します。



## 電話をかける

### ■ 電話番号を入力して電話をかける



### ■ 連絡先から電話をかける



### ■ 通話履歴から電話をかける



## 電話を受ける



## 連絡先を移行する



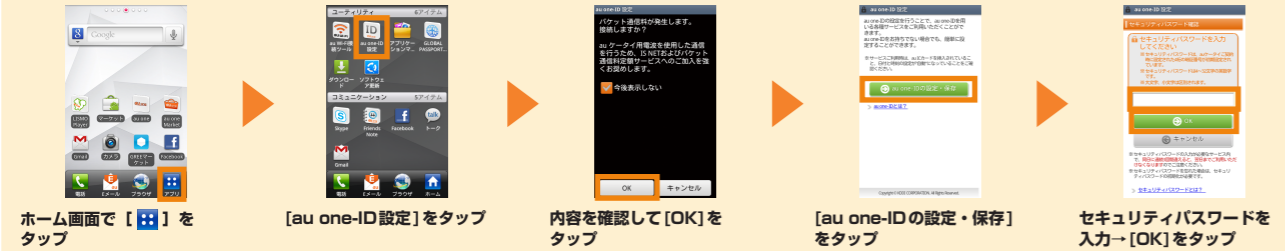
## au one-IDを設定する

au one-IDを設定するとau one MarketやAndroidマーケットに掲載されているアプリケーションの購入ができる「auかんたん決済」の利用をはじめとする、au提供のさまざまなサービスがご利用いただけます。

主な設定項目は次のとおりです。(次の項目以外にお客様の「秘密の質問と答え」、「連絡先Eメールアドレス」、「生年月日」、「性別」の登録が必要となります。)

au one-ID ※	お客様のau one-ID (ユーザー ID) となるau電話番号または任意の文字列を登録します。
au one-IDパスワード	au one-IDを利用する際のパスワードを登録します。
ニックネーム	au one Marketでコメントを記載する際に利用するニックネームを登録します。

※他のユーザーと重複する「au one-ID」は登録できません。



パスワードを入力→内容を確認して【利用規約に同意して登録】をタップ

※ au電話番号以外のお好きなau one-IDの新規登録を行う場合は、[お好きなau one-IDを登録したい方はこちら]より新規登録を行ってください。

※ すでにお持ちのau one-IDを設定する場合は、[取得済みのau one-IDを設定したい方はこちら]より設定してください。

## Eメールを設定する

Eメール(～@ezweb.ne.jp)のご利用には、IS NETのお申し込みが必要です。購入時にお申し込みにならなかった方は、auショップまたはお客さまセンターまでお問い合わせください。Eメール(～@ezweb.ne.jp)は、Eメールに対応した携帯電話やパソコンとメールのやりとりができるサービスです。文章の他、写真や動画などのデータを送ることができます。お買い上げ後、初めてEメールを起動すると、初期設定画面が表示されます。

初期設定を行うと、自動的にEメールアドレスが決まります。初期設定時に決まったEメールアドレスは、変更することができます。※ au電話からの機種変更の場合、初期設定を行うと、以前ご使用の機種で利用していたEメールアドレスがそのまま継続されます。



内容を確認して【承諾する】をタップ

Eメールアドレスを入力→【送信】をタップ

【OK】をタップ

**PCメールについて**  
PCメールでは、au one メールなどの普段パソコンで使用しているメールアカウントを設定して、IS11LGからメールを送受信できます。

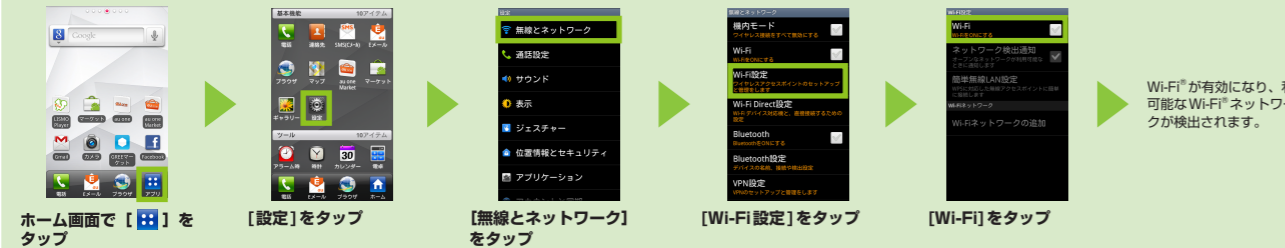
**Gmailについて**  
Gmailとは、Googleが提供するメールサービスです。IS11LGからGmailの送受信などができます。パソコンやIS11LGのブラウザからもGmailを利用し、メール情報を共有することができます。

## Wi-Fi®を設定する

無線LAN(Wi-Fi®)機能を使い、家庭内で構築した無線LAN環境や外出先の公衆無線LAN環境などを利用してインターネットに接続できます。本書に記載の設定方法でWi-Fi®の設定を行う際は、設定したい無線LAN機器や公衆無線LANの電波を受信できる環境で設定を行う必要があります。Wi-Fi®の設定をする前に、下記の情報をご確認ください。

SSID	接続する無線LAN機器や公衆無線LANサービスの設定上の名称
パスワード	無線LAN機器や公衆無線LANサービスに接続するためのパスワード

※ すべての公衆無線LANサービスとの接続を保証するものではありません。  
 ※ 公衆無線LANサービスをご利用になるときは、別途サービス提供者との契約などが必要な場合があります。  
 ※ Wi-Fi®機能を有効にした場合、電池の消費が大きくなります。Wi-Fi®を使用していないときは、Wi-Fi®機能をOFFにすることをおすすめします。



## 電池消費を軽減する

**電力管理ウィジェットを利用する**  
電力管理ウィジェットを利用すると、Wi-Fi®機能、Bluetooth®機能、GPS機能、自動同期のON / OFFを切り替えたり、画面の明るさを調整することができます。利用していない機能をこまめにOFFにしたり、画面の明るさを暗めに調整することで電池の消費を抑えることができます。



**起動中のアプリケーションを終了する**  
使用していないアプリケーションを終了することで電池の消費を抑えることができます。



**かんたん設定について**  
ホーム画面などで画面上部のステータスバーを下にスライドすると、かんたん設定アイコンが表示されます。アイコンをタップすることでマナーモード設定、Wi-Fi®機能、Bluetooth®機能、GPS機能、自動回転のON / OFFなどを切り替えることができます。使用していない機能をこまめにOFFにすることで電池の消費を抑えることができます。詳しくは、「取扱説明書」の「通知パネルについて」をご参照ください。

	Wi-Fi®機能のON / OFFを切り替えることができます。
	Bluetooth®機能のON / OFFを切り替えることができます。
	GPS機能のON / OFFを切り替えることができます。
	アプリケーションの自動同期のON / OFFを切り替えることができます。
	画面の明るさを「自動調整」、「暗い」、「通常」、「明るい」の4種類に切り替えることができます。