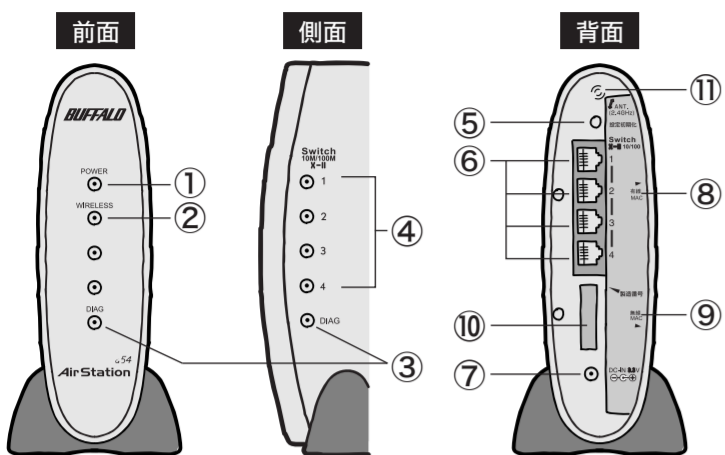


各部の名称とはたらき

AirStationの各部の名称とはたらきを説明します。

AirStation(WLA-G54-KD：親機)



- ① POWERランプ(緑) ・ 点灯：ACアダプタ接続時 ・ 消灯：ACアダプタ未接続時
- ② WIRELESSランプ(緑) ・ 点灯：無線LAN接続が有効時 ・ 点滅：無線LAN通信中
- ③ DIAGランプ(赤) ・ DIAGランプの点灯回数により異常内容を示します。

注意
DIAGランプは、AirStation(親機)の設定時とファームウェア更新時も点灯します。この場合は、絶対にACアダプタをコンセントから抜かないでください。

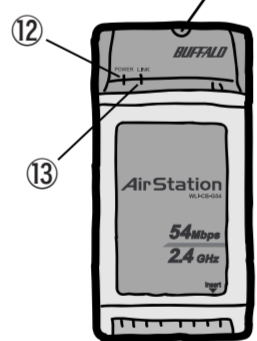
※データ書き込み時以外にDIAGランプが点灯したら、一度、ACアダプタをコンセントから抜いて、しばらくしてから再度差し込んでください。再びランプが点灯している場合は、KDDIカスタマーセンターにご連絡ください。

点灯回数	異常内容	症 状
3回	有線LAN異常	有線LANコントローラが故障しています。
4回	無線LAN異常	無線LANコントローラが故障しています。

- ④ LAN(Switch)ランプ(緑) 点灯：各LANポートのリンク時 点滅：各LANポートの通信時
- ⑤ 設定初期化スイッチ AirStationの前面パネルにあるDIAGランプが点灯するまで(約3秒間)スイッチを押すと、AirStationが出荷時設定に戻ります。
- ⑥ LANポート(Switch) パソコン/ハブやADSLモデムを接続します。10M/100M対応スイッチングハブです。
- ⑦ DCコネクタ 付属のACアダプタを接続します。
- ⑧ 有線MACアドレス AirStationの有線のMACアドレスが記載されています。「000740」から始まる12桁の値です。
- ⑨ 無線MACアドレス AirStationの無線のMACアドレスが記載されています。「000740」から始まる12桁の値です。
- ⑩ 暗号化キー (WEP) AirStation(親機)の暗号化キー (WEP) が記載されています。
- ⑪ 外部アンテナ用コネクタ 別売の外部アンテナWLE-NDR/DAを接続します。

無線カード(WLI-CB-G54：子機) ※WLA-G54/P-KDの方のみ

- ⑫ POWERランプ(緑) 点灯：動作時
- ⑬ LINKランプ(緑) 点滅：データ送受信時
- ⑭ アンテナコネクタ 別売の外付けアンテナを接続します。ふたを外してから接続します。



困ったときは

●**AirStation(親機)と無線カード(子機)が接続できない場合**
⇒AirStation(親機)の電源がONになっているか、確認してください。
※ACアダプタは、AirStation(親機)のDCコネクタに奥までしっかりと差し込んでください。
⇒AirStation(親機)と無線カード(子機)との距離を短くしたり、障害物をなくして見直しをよくしてから再度検索してください。

⇒CD-ROM「AirNavigator CD」から「パソコン設定 無線ドライバをインストール」を実行して、ドライバをバージョンアップしてください。

⇒ファイアウォール機能のあるソフトウェアがインストールされている場合は、ソフトウェアをアンインストールするかAirStation(親機)のIPアドレスを登録してください。
※手順は、CD-ROM「AirNavigator CD」内の「困ったときは?」→「AirNavigatorでAirStationが検索できません。クライアントマネージャでAirStationの検索ができますん。」を参照してください。

⇒AirStation(親機)の無線チャンネルを変更してください。
有線LANポートを搭載したパソコンから、下記の手順で無線チャンネルを変更してください。

1. 添付のLANケーブルでAirStation(親機)とパソコンを接続します。
 2. 添付のCD-ROM (AirNavigatorCD) をパソコンにセットして、「エアステーション設定」を選択し、「実行」をクリックします。
 3. お使いのネットワークアダプタを選択して、「次へ」をクリックします。
 4. 「エアステーションに設定用のIPアドレスを設定します。」と表示されたときは、「IPアドレスを自動的に設定する(推奨)」を選択して、「次へ」をクリックします。
 5. 「ユーザ名」と「パスワード」の入力画面が表示されますので、「ユーザ名」欄に「root」を入力、「パスワード」欄を空欄にして、「OK」をクリックします。
 6. 設定画面が表示されますので、「アドバンス(詳細設定)」をクリックします。
 7. 「無線チャンネル」を6チャンネルに変更して、「設定」をクリックします。
 8. 設定後、無線パソコン(子機)からAirStation(親機)に接続できることを確認します。
- ※上記の手順で接続できない場合は、無線チャンネルを1チャンネル/3チャンネル/13チャンネルのような別の無線チャンネルに変更して、接続できるか確認してください。
※詳細な手順は、CD-ROM「AirNavigator CD」内の「マニュアルを見る」→「オンラインガイド WLA-G54/WLA-G54C (ブリッジモデル)」→「WLA-G54シリーズ オンラインガイド」→「ネットワークを使いこなす」→左の画面のメニューから「パソコンをグループ分けする(無線チャンネルの設定)」を参照してください。

●**無線カード(子機)のドライバがインストールできない場合**
⇒Windows XP/2000では、コンピュータの管理者権限があるユーザー (Administrator等) でログインしてください。
※Windows XP/2000で登録したユーザーは、制限つきアカウントに設定しない限り、コンピュータの管理者権限を持っています。

⇒CyberTrio-NX がインストールされたNEC製PC98-NX シリーズをお使いの場合、アドバンスモード以外に設定されていると、無線LANカードのドライバが正常にインストールされないことがあります。パソコンのマニュアルを参照して、CyberTrio-NXをアドバンスモードに設定してください。

●**無線カード(子機)を増設するには**
⇒ステップ2～ステップ5までの手順をおこなってください。

●**PCカード接続のCD-ROMドライブをお使いの場合**
⇒PCカードスロットが一つだけのパソコンでは、CD-ROMドライブと無線カードを同時に使用できません。「AirNavigator CD」内のファイルをハードディスクにコピーしてからセットアップをおこなってください。
※手順は、CD-ROM「AirNavigator CD」内の「マニュアルを見る」→「オンラインガイド WLA-G54/WLA-G54C (ブリッジモデル)」→「WLA-G54シリーズ オンラインガイド」→「補足情報」→「PCカードスロットが一つしかないノートパソコンをお使いの方へ」を参照してください。

●**2台以上のパソコンをネットワークで接続する場合**
⇒各パソコンにネットワークの設定が必要で、Windowsのマニュアルやヘルプを参照して設定してください。また、CD-ROM「AirNavigator CD」内の「マニュアルを見る」→「ネットワーク構築例」→「TCP/IPの設定例と共有設定例」にも設定例が記載されていますので、参考にしてください。

●**WindowsとMacintoshで、双方向からのファイル共有をしたい**
⇒市販のユーティリティをお買い求めください。
Macintoshにインストールする [DAVE] や、Windowsにインストールする [PC MACLAN] などがあります。AirStation(親機)は、あらかじめ設定されていますので、無線カード(子機)のセットアップだけで、無線によるインターネット接続ができます。

●**その他、困ったときは**
⇒CD-ROM「AirNavigator CD」内の「困ったときは?」を参照してください。

主な出荷時設定値

すべての出荷時設定値は、オンラインガイドの「機能一覧」に記載されています。

項目	出荷時設定
LAN設定	
ESS-ID	AirStationの有線MACアドレスを設定(有線MACアドレスは親機背面に記載)
無線チャンネル	11チャンネル
DTIM Period	1
LAN側IPアドレス	192.168.11.1 (255.255.255.0)
フレームバースト	使用する
802.11gプロテクション	ON
管理	
AirStation名	"AP"+AirStationの有線MACアドレス
管理ユーザ名	root
管理パスワード	設定なし
暗号化キー (WEP)	使用する 暗号化キー (WEP) の設定内容は、AirStation(親機)の背面のシールを参照してください。

WLA-G54-KDシリーズ マニュアル

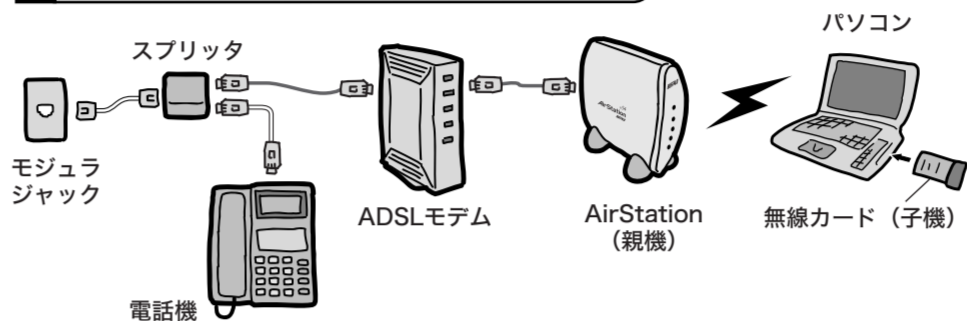
らくらく! セットアップシート

このたびは、本サービスをご利用いただき、誠にありがとうございます。本製品を正しく使用するために、はじめにこのマニュアルをお読みください。お読みになった後は、大切に保管してください。

つながり方

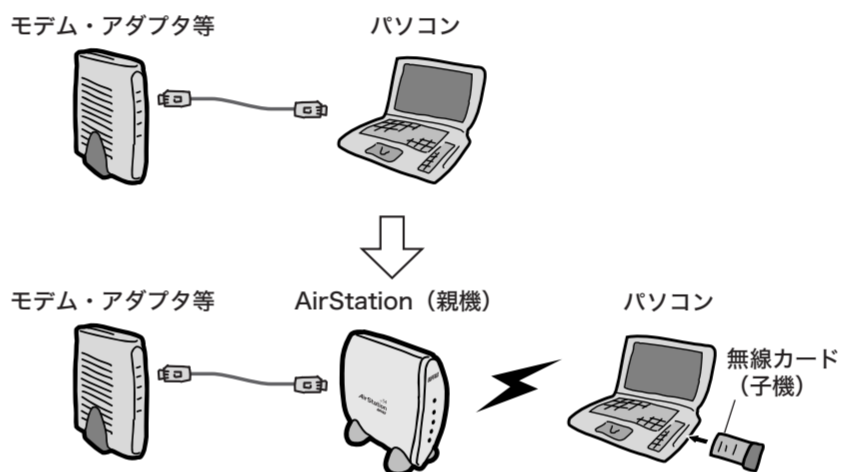
AirStation(親機)は、あらかじめ設定されていますので、無線カード(子機)のセットアップだけで、無線によるインターネット接続ができます。

一般的なつながり方 (ADSLコース電話共用タイプ)



その他のサービスの場合

- ・有線部分の接続は、各サービスのマニュアルをご参照ください。
- ・無線LANは、できるだけパソコンに近い場所に導入してください。



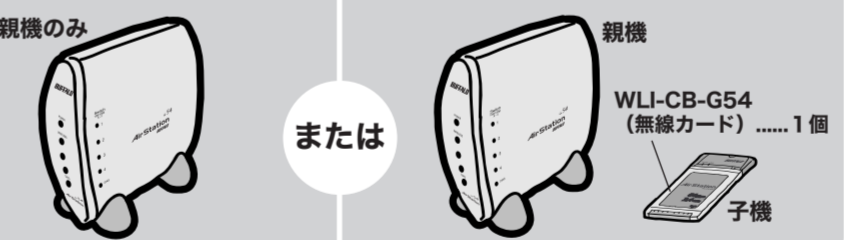
メモ
無線LAN設定の前にADSL・光ファイバーサービス等の設定を済ませて通信ができることを確認してください。

ステップ1 箱に入っているものを確認しよう

万が一、不足しているものがありましたら、KDDIカスタマーサービスセンターまでご連絡ください。

お客様の商品は、無線カード(子機)が入っていないWLA-G54-KD、または無線カード(子機)が入っているWLA-G54/P-KDのどちらかになります。

- WLA-G54-KD..... 1個
- WLA-G54/P-KD..... 1個



- LANケーブル(ストレート) 1本
- ACアダプタ..... 1個



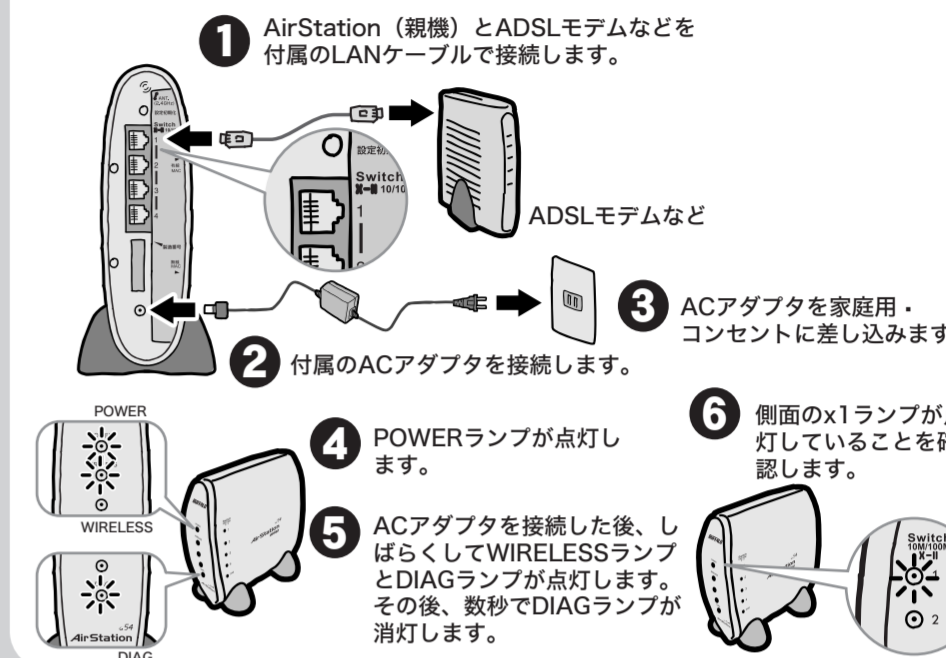
- CD-ROM「AirNavigator CD」..... 1枚
- らくらく!セットアップシート(本紙) .. 1枚



- KDDIからのご案内 1枚
- 安全にお使いいただくために必ずお読みください..... 1枚

※本製品は、本紙によってセットアップや設定ができるため、冊子のマニュアルは添付していません。本紙やAirNavigatorの説明画面よりも詳細な情報が必要な場合は、AirNavigator CD内のオンラインガイドを参照してください。
※追加情報が別紙で添付されている場合は、必ず参照してください。
※本製品は、GPLの適用ソフトウェアを使用しており、これらのソースコードの入手、改変、再配布の権利があります。詳細は、添付CD-ROM内の「gpl.txt」をご覧ください。

ステップ2 AirStation(親機)を接続します



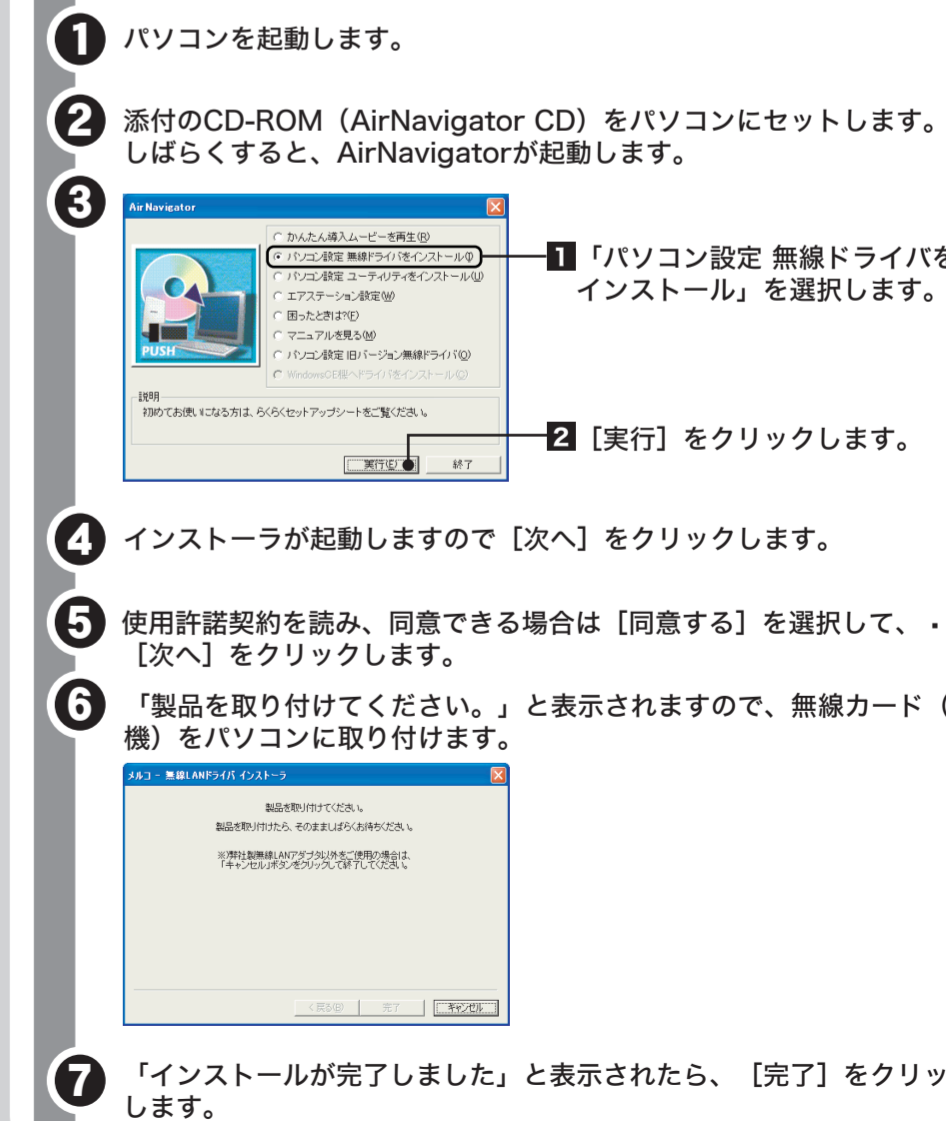
ステップ3 無線カード(子機)をパソコンに取り付けよう

ドライバをインストールして、無線アダプタ(子機)をパソコンに取り付けます。

- ・WLI-CB-G54をお使いの場合は：下の手順にしたがってインストールしてください。
- ・WLI-CB-G54以外の無線アダプタ(子機)をお使いの場合は：製品に添付されているマニュアルにしたがってインストールしてください。
- ・無線LAN内蔵パソコンをお使いの場合は：パソコンのマニュアルを参照して、無線機能を有効にしてください。

まだ取り付けしないでください

本製品は、下記手順⑥の取り付け指示があるまで、取り付けしないでください。
・先に取り付けると、「新しいハードウェアの検出ウィザード」が表示されます。その場合は、[キャンセル]をクリックして、無線アダプタ(子機)を取り外してください。



お問い合わせ先

KDDIカスタマーサービスセンター
■サービス・契約変更に関するお問い合わせ
0077-7192 (無料：9:00～21:00 365日受付中)
■設定に関するお問い合わせ
0077-7084 (無料：24時間365日受付中)

※事前にメモとペンを用意し、次の事項を確認しておいてください。
・コンピュータ名と使用OS
・本製品の製品名とシリアルナンバー
・現象 (具体的なエラーメッセージなど)

※受付時間や電話番号などは、変更されることがあります。最新の情報はホームページ (http://www.dion.ne.jp/) でご確認ください。

ステップ4 無線カード（子機）の設定をしよう

WLI-CB-G54をAirStation（親機）に無線接続します。AirStation（親機）は出荷時に設定されていますので設定する必要はありません。Windows XPとWindows Me/2000/98SEで手順が異なりますので、お使いのパソコンにあわせてお読みください。
※WLI-CB-G54以外の無線カード（子機）をお使いの場合は、製品に添付されているマニュアルを参照して、設定をおこなってください。

AirStation（親機）の出荷時設定は以下をごらんください。
ネットワーク名(ESS-ID)：親機を特定するIDです。→親機の背面の有線MACアドレス
暗号化キー（WEP）：通信を暗号化するキーです。→親機の背面に記載

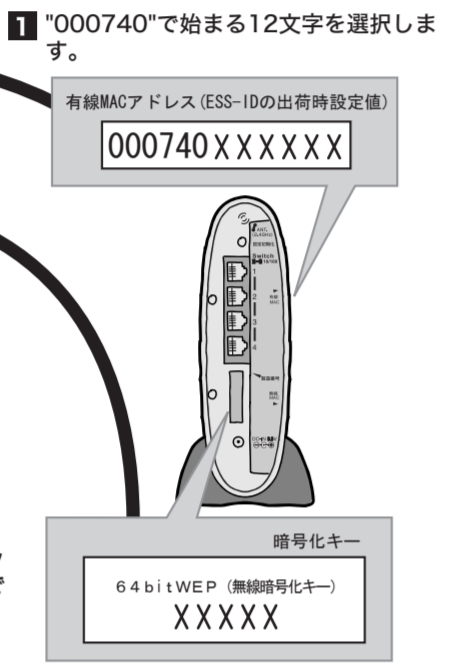
Windows XPをお使いの場合

ワイヤレスネットワークの接続画面で設定します。
※ここでは、Windows XP Service Pack1を適用した画面を元に説明します。

1 パソコンの画面右下のタスクトレイにある「ネットワーク接続」アイコン（）を右クリックし、【利用できるワイヤレスネットワークの表示】を選択します。

2 「このネットワークでIEEE802.1xを有効にする」のチェックをはずします。

3 シールに記載されたアルファベット5文字を「ネットワークキー」、ネットワークキーの確認入力」に小文字で入力します。



パソコンの環境によって（サービスパック1を適用していない場合）、下の画面が表示されることがあります。

1 「000740」で始まる12文字を選択します。（上図参照）
2 シール（上図参照）に記載されたアルファベット5文字（暗号化キー）を「ネットワークキー」に小文字で入力します。
3 【接続】をクリックします。

手順4へ進みます。

3 正しく接続すると、画面の右下に「ワイヤレスネットワーク接続に接続しました」と表示されます。

4 画面の右下のタスクトレイにある「ネットワーク接続」アイコン（）をクリックします。

1 通信速度（速度）と電波の強さ（シグナルの強さ）を確認できます。

2 パケットの送受信状態が確認できます。

3 確認したら、【閉じる】をクリックします。

これで、設定が終わりました。

これで、設定が終わりました。

Windows Me/2000/98SEをお使いの場合

添付のCD-ROM（AirNavigator CD）をパソコンにセットします。AirNavigatorが起動します。

1 「パソコン設定 ユティリティをインストール」を選択します。

2 【実行】をクリックします。

3 【次へ】をクリックします。

4 使用許諾契約を読み、同意できる場合は【はい】をクリックします。

5 【次へ】をクリックします。

メモ インストール先を変更する場合は、【参照】をクリックして変更してください。

6 「クライアントマネージャ」のみにチェックをつけます。

7 【次へ】をクリックします。

8 【完了】をクリックします。パソコンが再起動されます。

9 クライアントマネージャを起動します。デスクトップ上の「クライアントマネージャ」アイコン（）をダブルクリックします。

10 「検索」ボタン（）をクリックします。

11

12

13

14

15

16

17

18

19

12 AirStation（親機）のネットワーク名（ESS-ID）を選択します。（下図参照）

2 「暗号化の種類」欄で「暗号化キーの設定」を選択します。

3 「送信キー番号」で「1」を選択します。

4 シールに記載されたアルファベット5文字を小文字で入力します。

5 【接続】をクリックします。

13 ESS-ID欄に「000740」で始まる12文字が表示され、電波状態が表示されます。

メモ AirStation（親機）への接続後、「速度」に「2Mbps」など遅い通信速度が表示されることがあります。この場合は、実際に通信をおこなうと正常な通信速度が表示されます。

これで、設定が終わりました。

ステップ5 インターネットに接続しよう

パソコンでブラウザ（Internet Explorerなど）を起動して、インターネットに接続します。

AirStation（親機）の設定変更をするには

AirStation（親機）は、すでに設定をおこなった状態で出荷しています。通常、このままでもご使用になれますが、よりセキュリティを強化したり、さらに細かな設定をする場合は、ブラウザ（Internet Explorerなど）がインストールされたパソコンからおこなうことができます。設定変更は、下記の手順をおこなってください。

暗号化キー（WEP）を設定変更する

暗号化キー（WEP）の設定変更は、以下の手順をおこないます。

1 添付のCD-ROM（AirNavigator CD）をパソコンにセットします。しばらくすると、AirNavigatorが起動します。

2 「エアステーション設定」を選択して、【実行】をクリックします。

3 お使いのネットワークアダプタを選択して、【次へ】をクリックします。

4 「IPアドレスを自動的に設定する(推奨)」が選択されていることを確認して、【次へ】をクリックします。

5 ユーザー名とパスワードの入力画面が表示されますので、「ユーザー名」欄に「root」を入力、「パスワード」欄を空欄にして、【OK】をクリックします。

6 設定画面が表示されますので、「無線の信号を暗号化する（WEP/TKIP/AES）」を選択します。

7 「WEP」を選択して、「進む」をクリックします。

8 「暗号化キー」欄に暗号化キーを入力して、「進む」をクリックします。

接続できる無線カード（子機）を制限する（MACアドレス制限）

接続できる無線カード（子機）を制限する場合は、以下の手順をおこないます。

1 添付のCD-ROM（AirNavigator CD）をパソコンにセットします。しばらくすると、AirNavigatorが起動します。

2 「エアステーション設定」を選択して、【実行】をクリックします。

3 お使いのネットワークアダプタを選択して、【次へ】をクリックします。

4 「IPアドレスを自動的に設定する(推奨)」が選択されていることを確認して、【次へ】をクリックします。

5 ユーザー名とパスワードの入力画面が表示されますので、「ユーザー名」欄に「root」を入力、「パスワード」欄を空欄にして、【OK】をクリックします。

6 設定画面が表示されますので、「接続を許可するパソコンを登録する」を選択します。

7 「登録画面へ進む」をクリックします。

8 「登録するMACアドレス」へ接続を許可する無線カード（子機）のMACアドレスを入力します。※MACアドレスは、半角英数字を2桁ずつ「:」で区切って入力してください。例）00:07:40:AB:CD:EF

9 「登録」をクリックします。

10 「登録済みの接続可能な無線パソコン」欄に登録したMACアドレスが表示されますので確認してください。

11 登録を確認したら、画面の一番下にある【許可しない】をクリックします。

12 無線LANパソコン制限の設定を行いました」と表示されたら、ブラウザを閉じます。

無線カード（子機）からAirStation（親機）を検索できなくする

この設定をおこなうと、無線カード（子機）からAirStation（親機）を検索できなくすることができます。この設定をしたAirStation（親機）へ接続する場合は、ネットワーク名（ESS-ID）を入力する必要があります。設定は、以下の手順をおこないます。

1 添付のCD-ROM（AirNavigator CD）をパソコンにセットします。しばらくすると、AirNavigatorが起動します。

2 「エアステーション設定」を選択して、【実行】をクリックします。

3 お使いのネットワークアダプタを選択して、【次へ】をクリックします。

4 「IPアドレスを自動的に設定する(推奨)」が選択されていることを確認して、【次へ】をクリックします。

5 ユーザー名とパスワードの入力画面が表示されますので、「ユーザー名」欄に「root」を入力、「パスワード」欄を空欄にして、【OK】をクリックします。

6 設定画面が表示されますので、「アドバンス」をクリックします。

7 無線設定画面が表示されますので、「ANY接続」欄の「許可しない」を選択します。

8 「設定」をクリックします。

9 「設定を保存しています」と表示されますので、10秒程度待って【Back】をクリックします。

10 無線設定画面が表示されたら、設定完了です。

AirStation同士の通信をする(WDS/リピータ機能)

AirStation同士の通信をする場合は、CD-ROM「AirNavigator CD」に収録されている「オンラインガイド」を参照してください。オンラインガイドは、以下の手順で見ることができます。

1 CD-ROM「AirNavigator CD」をパソコンにセットします。

2 【マニュアルを見る】を選択し、【実行】をクリックします。

3 「オンラインガイド WLA-G54/WLA-G54C（ブリッジモデル）」を選択し、【OK】をクリックします。

4 「WLA-G54シリーズ オンラインガイド」を選択し、【OK】をクリックします。

5 「ネットワークを使いこなす」をクリックします。

6 左の画面のメニューから、「AirStation同士で通信する(WDS/リピータ機能）」をクリックします。

7 表示された手順にしたがって、設定をおこなってください。

オンラインガイドを見るには

さらに細かな設定をする場合は、CD-ROM「AirNavigator CD」に収録されている「オンラインガイド」を参照してください。オンラインガイドは、以下の手順で見ることができます。

1 CD-ROM「AirNavigator CD」をパソコンにセットします。

2 【マニュアルを見る】を選択し、【実行】をクリックします。

3 「オンラインガイド WLA-G54/WLA-G54C（ブリッジモデル）」を選択し、【OK】をクリックします。

4 「WLA-G54シリーズ オンラインガイド」を選択し、【OK】をクリックします。