

ご利用の前に必ずお読みください

Speed USB STICK U01 はじめてガイド

ごあいさつ

このたびは、Speed USB STICK U01 (以下、「本製品」または「Speed USB STICK」と表記します)をお買い上げいただき、誠にありがとうございました。
 ご使用前に「はじめてガイド」(本書)および「ご利用にあたっての注意事項」をお読みいただき、正しくお使いください。お読みになった後は、いつでも見られるようお手元に大切に保管してください。
 「はじめてガイド」(本書)では、本製品をお使いになるための、主な操作および設定のみ説明しております。本製品の取扱説明書として、同梱の「はじめてガイド」(本書)および「ご利用にあたっての注意事項」、auホームページで提供の「取扱説明書 詳細版」をご用意しております。また、本書ではこれらを総称して「取扱説明書」と表記します。

- 「取扱説明書」のPDFファイルは、auホームページからダウンロードできます。
<http://www.au.kddi.com/support/mobile/guide/manual/>

For Those Requiring an English Instruction Manual 英語版の「取扱説明書」が必要な方へ

You can download the English version of "Quick start guide" and "Notes on usage" from the au website (available from approximately one month after the product is released).
 「はじめてガイド(英語版)」および「ご利用にあたっての注意事項(英語版)」をauホームページに掲載しています(発売約1ヶ月後から)。
 Download URL: <http://www.au.kddi.com/support/mobile/guide/manual/>
 本書に記載されているイラストおよび画面は、実際の製品とは異なる場合があります。また、画面の一部を省略している場合があります。あらかじめご了承ください。

免責事項および安全上のご注意

本製品をご利用になる前に、「ご利用にあたっての注意事項」または「取扱説明書 詳細版」の「免責事項について」および「安全上のご注意(必ずお守りください)」をお読みのうえ、正しくご使用ください。

本製品をご利用いただくにあたって

- 通信中は、身体から1.5センチ以上離し、かつその間に金属(部分)が含まれないようにしてください。
- サービスエリア内でも電波の届かない場所(トンネル・地下など)では通信できません。また、電波状態の悪い場所では通信できないこともあります。
 なお、通信中に電波状態の悪い場所へ移動すると、通信が途切れることがありますので、あらかじめご了承ください。
- 本製品は電波を使用しているため、第三者に通信を傍受される可能性がないとは言えませんので、ご注意ください。(ただし、WiMAX 2+方式、LTE方式およびUMTS方式は通信上の高い秘話・秘匿機能を備えています。)
- 本製品は国際ローミングサービス対応の機種ですが、本書で説明しております各ネットワークサービスは、地域やサービス内容によって異なります。
- 本製品は電波法に基づく無線局ですので、電波法に基づく検査を受ける場合があります。その際にはお使いの本製品を一時的に検査のためご提供いただく場合がございます。
- 「携帯電話の保守」と「稼働状況の把握」のために、お客様が利用されているauの端末のIMEI情報を自動的にKDDI(株)に送信いたします。
- 公共の場でご使用の際は、周りの方の迷惑にならないようご注意ください。
- お子様がお使いになるときは、保護者の方が「取扱説明書」をよくお読みになり、正しい使いかたをご指導ください。
- 海外でご利用される場合は、その国/地域の法規制などの条件をあらかじめご確認ください。

マナーも携帯する

こんな場所では使用禁止!

- 自動車・原動機付自転車・自転車運転中に本製品を使用しないでください。交通事故の原因となります。自動車・原動機付自転車運転中の本製品の使用は法律で禁止されています。また、自転車運転中の本製品の使用も法律などで罰せられる場合があります。
- 航空機内での使用については制限があるため、各航空会社の指示に従ってください。

使う場所に気をつけて!

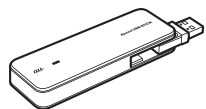
- 街中では、通行の邪魔にならない場所で使いましょう。

周りの人への配慮も大切!

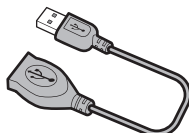
- 満員電車の中など混雑した場所では、付近に心臓ペースメーカーを装着している方がいる可能性があります。ご利用をお控えください。
- 病院などの医療機関が個々に使用禁止、持ち込み禁止と定めている場所では、ご利用をお控えください。

箱の中身をご確認ください

- Speed USB STICK U01本体
- はじめてガイド(本書)
- ご利用にあたっての注意事項



● USB延長ケーブル(試供品)



● 保証書



※ 保証書を含め付属品は大切に保管してください。

Speed USB STICKでできること

本製品は、USBポートを備えたWindows/Macなどのパソコンでご利用でき、WiMAX 2+またはLTE方式を使ってインターネット接続してデータ通信が行えます。海外で使用する場合は、UMTSだけでなく、LTE方式も使用できます。

- ※ ネットワークへの接続は、その時点で快適に使えるネットワークを自動的に判別して接続します。
- ※ 本製品の通信は、すべてベストエフォート方式です。回線の混雑状況により通信速度が切り替わります。

動作環境(対応OS)

■ 対応OS

- Windows Vista(32ビット/64ビット)
- Windows 7(32ビット/64ビット)
- Windows 8(32ビット/64ビット)
- Windows 8.1(32ビット/64ビット)
- Mac OS X 10.5
- Mac OS X 10.6(32ビット/64ビット)
- Mac OS X 10.7(32ビット/64ビット)
- Mac OS X 10.8(64ビット)
- Mac OS X 10.9(64ビット)
- Mac OS X 10.10(64ビット)
- 上記OSの日本語版/英語版に対応しております。
- ただし、Windows RTは非対応です。

■ メモリ

- Windows Vista: 推奨1GB以上 (512MB以上必要)
- Windows 7: 1GB以上必要(32ビット) 2GB以上必要(64ビット)
- Windows 8/8.1: 2GB以上必要
- Mac OS X: 推奨512MB以上 (256MB以上必要)

■ ハードディスク

- 推奨100MB以上(50MB以上の空き容量が必要)
- Windows 8/8.1: 2GB以上の空き容量が必要

■ 画面解像度

- 推奨1024×768以上

■ USBポート

- USB 2.0 またはUSB3.0(パソコンメーカー独自仕様のUSBポートを除く)

■ 対応ブラウザ(Speed USB STICK設定ツール対応)

- Microsoft Internet Explorer 8.0~11.0
- Safari 6.0~8.0
- Firefox 24.0~33
- Google Chrome 10~39
- Opera 11~25

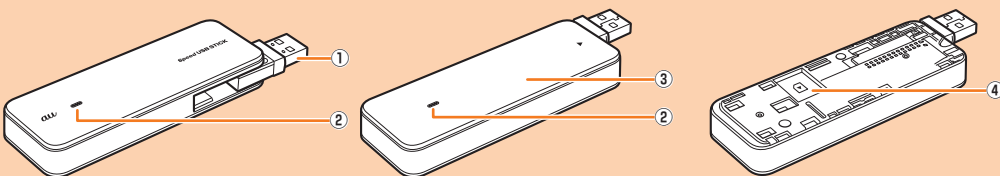
上記の環境以外では、動作しない場合があります。また、上記に該当する場合でも、パソコン本体、接続されている周辺機器、使用するアプリケーションなど、お客様がご利用の環境によっては、正常に動作しない場合があります。また、プロキシの設定、インターネットオプションのセキュリティ設定など、ブラウザの設定によっては正常に動作しない場合があります。
 ※ パソコンに対するサポートやOSのバージョンアップなどのサービスに関するお問い合わせは、各パソコンのマニュアルなどをお読みのうえ、各メーカーの定める手順に従ってください。

各部の名称と機能

■ 正面

■ 背面

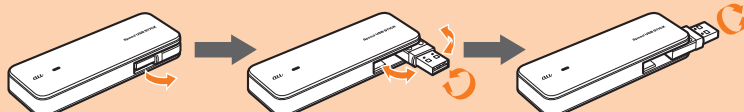
■ 背面(背面カバー内部)



- ① USBコネクタ
USBコネクタを回転させて引き出し、パソコンのUSBポートに接続します。
- ② LEDステータスランプ
本製品の状態を示します。
- ③ 背面カバー
- ④ au Micro IC Cardスロット
au Micro IC Card (LTE)を取り付けます。

■ パソコンに取り付けるときは

USBコネクタを引き出して使用します。USBコネクタは最大180度引き出すことができます。また、USBコネクタの先端部分は最大180度回転させることができます。



- 本製品をパソコンから取り外したときは、USBコネクタを元の位置まで戻して収納してください。
- ※ USBコネクタを引き出す際には、180度を超過して回転させないでください。また、USBコネクタの先端を回転させる際には、180度を超過して回転させないでください。

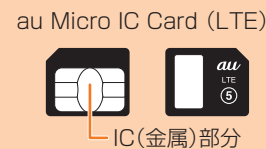
■ LEDステータスランプ表示の見かた

本製品では、LEDの点灯によって端末の状態をお知らせします。

LED色および点灯パターン	状態	LED色および点灯パターン	状態
赤でごく短く点滅	起動中	水色で点灯	WiMAX 2+/UMTS接続中(電波状態:強)
赤で短く点滅	圏外	水色で短く点滅	WiMAX 2+/UMTS接続中(電波状態:弱)
赤で点灯	スタンバイ状態	緑で点灯	LTE接続中(電波状態:強)
		緑で短く点滅	LTE接続中(電波状態:弱)
		緑でごく短く点滅	ソフトウェア更新中

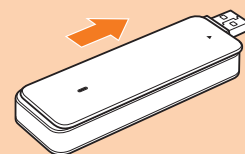
au Micro IC Card (LTE)を取り付ける

au Micro IC Card (LTE)にはお客様の電話番号などが記録されています。本製品はau Micro IC Card (LTE)のみ対応しております。au Micro IC Card (LTE)以外のICカードはご利用できません。



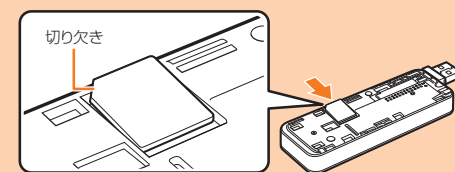
- ※ 変換アダプタを取り付けたICカードを挿入しないでください。
- ※ au Micro IC Card (LTE)には、お客様の情報として電話番号が記録されていますが、本製品で音声電話の発着信は行えません。
- ※ au Micro IC Card (LTE)を取り扱うときは、故障や破損の原因となりますので、次のことに注意してください。
 - au Micro IC Card (LTE)のIC(金属)部分や本製品のICカード用端子には触れないでください。
 - 正しい挿入方向をご確認ください。
 - 無理な取り付け、取り外しはしないでください。
- ※ au Micro IC Card (LTE)の無断使用や個人情報漏洩を防ぐために、PINコード操作を有効にすることを勧めます(次ページ参照)。

1 背面カバーを矢印の方向にスライドして取り外す

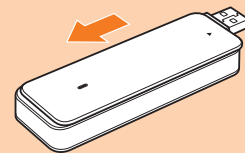


2 au Micro IC Card (LTE) のIC部分を下にして、矢印の方向にau Micro IC Card (LTE)を挿入する

● 切り欠きの方向にご確認ください。



3 au Micro IC Card (LTE)が奥まで挿入されていることを確認してから、背面カバーを矢印の方向にスライドして取り付ける



Windowsパソコンにセットアップする

本製品をWindowsパソコンに接続し、セットアップを行います。手順はWindows 7を例としています。

- 1 パソコンの電源を入れ、OSを起動する**
- 2 au Micro IC Card (LTE)を取り付けた本製品をパソコンのUSBポートに接続する**
- 3 「AutoRun.exeの実行」を選択する**
 - ・「ユーザーアカウント制御」の画面が表示されたら、「はい」をクリックします。
 - ・Windows 7で「自動再生」の設定を変更している場合には、「AutoRun.exeの実行」は表示されずにインストールが開始されます。
 - ・インストール確認メッセージが表示された場合は「はい」をクリックします。
- 4 インストールが開始される**

デスクトップに「Speed USB STICK setting tool」のショートカットアイコンが表示されたら、インストール完了です。

 - ・他のWindowsパソコンやMacへのインストール、Speed USB STICK setting toolのアンインストール方法については、『取扱説明書 詳細版』をご参照ください。

インターネットに接続する

インターネットに接続してデータ通信を行うには、サービスに対応するインターネットサービスプロバイダ (ISP) との契約が必要です。

詳しくは、最新のau総合カタログ／auホームページをご参照ください。
・対応ISPについては、auホームページをご確認ください。対応ISPのサービス内容や、設定方法はISPによって異なりますので、各対応ISPにご確認ください。

接続プロファイルの変更

本製品では、インターネット接続の接続先 (プロファイル) として「Internet」が設定されています。Speed USB STICK設定ツールを使用して、プロファイルを変更、作成、編集を行うことができます。

■ プロファイルの変更

Speed USB STICK設定ツールのトップページを表示し、プロファイル変更でプロファイルを変更すると、接続先を変更できます。

- ・プロファイルの新規作成、編集については『取扱説明書 詳細版』の「プロファイル設定」をご参照ください。

Speed USB STICK設定ツールについて

本製品を接続したパソコンのWebブラウザを使用して本製品の各種機能を設定することができます。

- 1 本製品をパソコンに接続して、デスクトップ上 (Macの場合はDock) にある「Speed USB STICK setting tool」ショートカットアイコンをダブルクリックする**

Webブラウザが起動し、Speed USB STICK設定ツールのトップページが表示されます。

 - ・本製品の各種機能を設定する場合はトップページの「詳細設定へ」を選択して機能設定の画面に移動します。詳細は「取扱説明書 詳細版」の「Speed USB STICK設定ツールについて」をご参照ください。

国際ローミング設定

海外で本製品を利用するには、Speed USB STICK設定ツールを起動し、渡航先で接続する通信事業者のネットワークに切り替える必要があります。

ローミング設定がオンの状態でも、日本国内では日本のネットワークを利用できます。

- 1 Speed USB STICK設定ツールのトップページで「詳細設定へ」→「基本設定」→「ローミング設定」を選択する**
- 2 ローミング設定をオンにし、ローミングモードを選択する**
 - ・ローミングモード設定内容の詳細は『取扱説明書 詳細版』の「海外利用に関する設定を行う」を参照ください。
- 3 「適用」を選択し、「続行」を選択する**

PINコード管理

第三者によるau Micro IC Card (LTE)の無断使用を防ぐためにPIN (暗証番号) を設定し、本製品をパソコンに接続したときにPINコードを入力するように設定できます。

- 1 Speed USB STICK設定ツールのトップページで「詳細設定へ」→「詳細設定」→「PINコード管理」を選択する**
- 2 PINコード操作から「有効にする」を選択し、現在のPINコードに現在のPINコードを入力する**
 - ・お買い上げ時のPINコードは「1234」に設定されています。PINコード操作を「有効にする」にすると、必要に応じて4～8桁のお好きな番号に変更することができます。
- 3 「適用」を選択し、「続行」を選択する**

■ 認証を行う

PINコード操作を「有効にする」にした場合、本製品をパソコンに接続し、インターネットに接続するときにPINコードを入力する必要があります。

- 1 本製品をパソコンに接続する**
- 2 Speed USB STICK設定ツールを表示する**

PIN認証画面が表示されます。
- 3 現在のPINコードに正しいPINコードを入力する**
- 4 「適用」を選択する**

Speed USB STICK設定ツールのトップページが表示されます。

主な仕様

外形寸法	約32(W)×94(H)×13.5(D)mm
質量	約38g
インターフェイス	USB 2.0 High Speed (USB端子)
消費電力	通信時一般: 約1.2W (WiMAX 2+) / 約1.3W (LTE) / 約1.2W (UMTS) 通信時最大: 約2.3W (WiMAX 2+) / 約2.8W (LTE) / 約2.1W (UMTS) ※使用状況により消費電力は変化します。
環境条件	動作周囲温度範囲: 5℃～35℃ 湿度: 35%～85%
通信方式	国内: WiMAX 2+, LTE 海外: LTE, UMTS

故障とお考えになる前に

本書および『取扱説明書 詳細版』を参照して設定を行っても、パソコンでインターネット接続ができない場合など、お困りのときは、以下の項目をお確かめください。

※電波受信状況やアクセス集中、コンテンツの容量などによっては、正常な通信が行えない場合があります。

■ インターネットへの接続に失敗した。

1. サービスエリア内であることをご確認ください。
2. 電波状態が良くないところであれば、電波状態が良いところへ移動して、もう一度接続してください。
3. 時間帯によって接続先が混雑している可能性もありますので、しばらくしてからもう一度接続してください。
4. Speed USB STICK設定ツールを起動し、ネットワーク関連の設定が正しく設定されていることを確認してください。

■ 通信がすぐに切れる。

1. 電波状態が良くない場合があります。電波状態の良いところで確認してください。
2. 本製品とパソコンが、正しく接続されていることを確認してください。
3. 本製品をパソコンから取り外してもう一度接続してください。
4. 上記の操作を行っても接続できない場合、本製品を取り外してパソコンを再起動し、もう一度接続してください。

■ 通信速度が遅く感じる。

1. 電波状態が良くない場合があります。電波状態の良いところで確認してください。
2. 回線が混雑している場合があります。時間を置いて再度試してください。

■ 本製品の設定を購入時の状態に戻したい。

1. Speed USB STICK設定ツールのトップページで「詳細設定へ」→「詳細設定」→「オールリセット」→「オールリセット」→「OK」と選択すると、設定内容がお買い上げ時の状態に戻ります。

商標について

Microsoft®、Windows®、Windows Vista®は、米国Microsoft Corporationの商標または登録商標です。Windowsの正式名称は、Microsoft Windows Operating Systemです。

Internet Explorerは、米国Microsoft Corporationの米国およびその他の国における商標または登録商標です。

Firefoxは、米国Mozilla Foundationの米国及びその他の国における商標または登録商標です。

Google、Android、Google Chromeは、Google Inc.の商標または登録商標です。

OperaはOpera Software ASAの商標または登録商標です。Operaに関する詳細については、

<http://jp.opera.com/> をご覧ください。

Mac、Macintosh、Mac OSは、米国および他の国々で登録されたApple Inc.の商標または登録商標です。

HUAWEI は、中国HUAWEI TECHNOLOGIES CO., LTD.の商標または登録商標です。

その他、本書で記載している会社名、製品名などは各社の商標、および登録商標です。とくに本文中では、®マーク、TMマークは明記しておりません。

お問い合わせ先番号

お客さまセンター

総合・料金・操作方法について
(通話料無料)

受付時間 9:00～20:00 (年中無休)

一般電話からは | au電話からは
☎0077-7-111 | 局番なしの**157**番

Pressing “zero” will connect you to an operator,
after calling “157” on your au cellphone.

紛失・盗難時の回線停止のお手続きについて
(通話料無料)

受付時間 24時間 (年中無休)

一般電話からは | au電話からは
☎0077-7-113 | 局番なしの**113**番

上記の番号をご利用になれない場合、下記の番号にお電話ください。(無料)

☎0120-977-033 (沖縄を除く地域)

☎0120-977-699 (沖縄)

安心ケータイサポートセンター

紛失・盗難・故障について (通話料無料)

受付時間 9:00～21:00 (年中無休)

一般電話 / au電話から

☎0120-925-919