



Plantronics Explorer® 380/390 シリーズ
ユーザーガイド

ようこそ

Plantronics ヘッドセットをお買い上げいただき、ありがとうございます。このユーザーガイドでは、Plantronics Explorer® 380/390 シリーズヘッドセットの設定方法と使用方法を説明します。製品使用する前に、必ず安全に関するパンフレットに記載されている使用上の注意事項もお読みください。

サポート

サポートが必要な場合は、サービスセンターへお問い合わせください。

目次

ようこそ	ii
Bluetooth® とは	iv
パッケージの内容と各部名称	1
ヘッドセットの充電	2
AC アダプター充電器を使ったヘッドセットの充電	2
ヘッドセットのペアリング	3
Plantronics QuickPair™ テクノロジー	3
携帯電話とヘッドセットを始めてペアリングする	4
他の機器とペアリングされていたヘッドセットを 携帯電話とペアリングする	5
イヤピースの装着	6
ヘッドセットのコントロール部	7
通信距離	8
インジケータライト	9
ハンズフリー機能	10
トラブルシューティング	11
製品仕様	12
保証	13

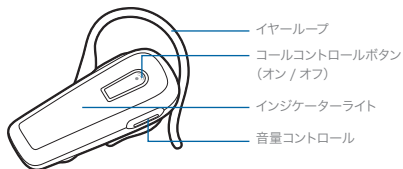
Bluetooth® とは

Bluetooth は、有線の代わりに短距離無線を使用して機器の相互通信を可能にするワイヤレス技術です。通信可能な距離内にあり、Bluetooth 機能がオンになっている任意の 2 台の Bluetooth 機器は、簡単な接続設定の「ペアリング」(機器同士を認識させること) することで通信可能になります。Bluetooth の通信距離は最大約 10m です。壁や他の電子機器などの障害物がある場合は、干渉を受けたり、通信距離が短くなる可能性があります。

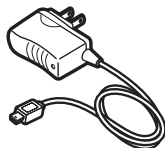
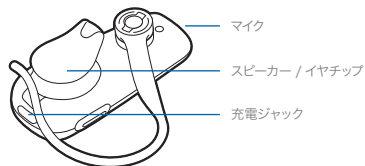
注：よりよい音質を得るには、ヘッドセットと携帯電話機が、身体と同じ側にくるようにしてください。

パッケージの内容と各部名称

ヘッドセット (前面)



ヘッドセット (背面)



ACアダプター
充電器
100 ~ 240V

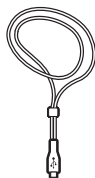
Plantronics Explorer® 380/390 シリーズ用アクセサリー *



車内充電用アダプター
#76777-01



車内充電器
#78583-01



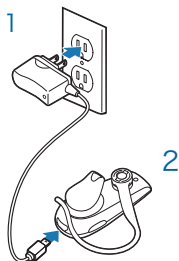
USB ネックストラップ
#74948-01





USB ヘッドセット充電器
#76016-01

* モデルによってはないものもあります。ご注文に関しては、プラントロニクスにお問い合わせください。

ヘッドセットの充電



充電時間

2 時間	
フル充電	
20 分間	
初めてお使いになる前に 最低必要な充電	

AC アダプター充電器を使ったヘッドセットの充電

ヘッドセットを初めて使用する前に最低 20 分充電してください。フル充電するには約 2 時間かかります。

- 1 AC アダプター充電器をコンセントに接続します。
- 2 充電器のケーブルをヘッドセットの充電ジャックに接続します。

ヘッドセットの充電中は、インジケーターが赤で点灯します。完全に充電されると、インジケーターは消灯します。

注：このヘッドセットは高熱環境では充電されないように保護されています。充電するときは必ず所定の範囲の使用温度で行ってください。

△警告：ヘッドセットを、充電ケーブルに接続したまま使用しないでください。

ヘッドセットのペアリング

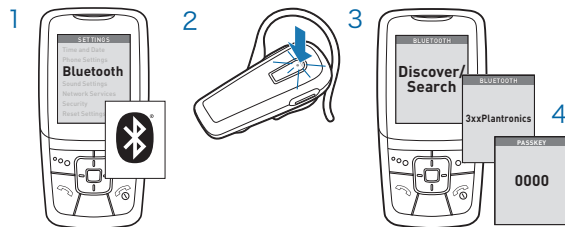
ペアリングとは、ヘッドセットを携帯電機で使用できるように接続させるプロセスです。ヘッドセットを初めて使用する前に、Bluetooth 対応の携帯電話とペアリングする必要があります。通常は、ヘッドセットと携帯電話を 1 回ほどペアリングする必要があります。

Plantronics QuickPair™ テクノロジー

本ヘッドセットには、Plantronics QuickPair テクノロジーが搭載されており、Bluetooth を簡単にセットアップすることができます。ヘッドセットは、電源を初めて入れたときに、自動的に 10 分間ペアリングモードになります。ペアリングが正常に完了した場合、ヘッドセットの電源は入ったままになるため、すぐにご使用できます。

10 分以内にペアリングが完了しなかった場合、ヘッドセットの電源は自動的に切れます。Bluetooth 携帯電話とのペアリングが完了するまでは、ヘッドセットの電源を入れ直すたびに、自動的にペアリングモードになります。

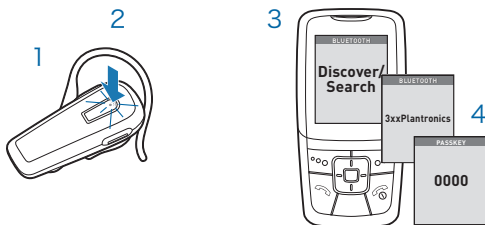
ヘッドセットのペアリング（初回）



電話機とヘッドセットを始めてペアリングする

- 1** 携帯電話の Bluetooth 機能をオンにします。（詳しくは携帯電話のユーザーガイドをご覧ください）
携帯電話機で、[Bluetooth] > [新規機器登録、デバイス検索（など）] を選択します（携帯電話により手順が異なります）。詳しくは、お使いの携帯電話のユーザーガイドを必ず参照してください。
- 2** ヘッドセットの電源をオンにします。
コールコントロールボタンを、インジケーターが赤と青で点滅するまで押し続けます。これで、ヘッドセットがペアリングモードになります。
インジケーターが赤と青で点滅しない場合は、もう一度コールコントロールボタンを押したままにしてヘッドセットの電源を切ります。その後、インジケーターが赤と青で点滅するまで、もう一度コールコントロールボタンを押したままにします。
- 3** 携帯電話でヘッドセットを検出します。
携帯電話機で、[新規機器登録、デバイス検索（など）] を選び、[サーチ] が終わり、画面に [3xxPlantronics] と表示されたら、これを選択します（携帯電話機により認識方法が異なります）。詳しくは、お使いの携帯電話のユーザーガイドを参照してください。
- 4** PIN コード（パスキー）の入力を求められたら、0000 と入力します。
ペアリングが完了すると、ヘッドセットのインジケーターが青で点滅します。これで、ヘッドセットが携帯電話と接続され、使用する準備が整います。
「通信距離」（5 ページ）を参照してください。

ヘッドセットのペアリング

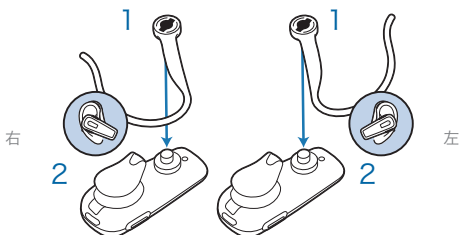


他のデバイスとペアリングされていたヘッドセットを電話機とペアリングする

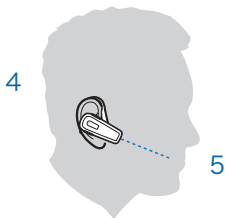
- 1 ヘッドセットの電源をオフにします。
コールコントロールボタンを、インジケーターが赤で点灯した後消灯するまで押し続けます。
- 2 ヘッドセットの電源をオンにします。
コールコントロールボタンを、インジケーターライトが赤と青で点滅するまで押し続けます。これで、ヘッドセットがペアリングモードになります。
- 3 携帯電話でヘッドセットを検出します。
携帯電話機で、[新規機器登録、デバイス検索 (など)] を選び、[サーチ] が終わり、画面に [3xxPlantronics] と表示されたら、これを選択します (携帯電話機により認識方法が異なります)。詳しくは、お使いの携帯電話のユーザーガイドを参照してください。
- 4 PIN コード (パスキー) の入力求められたら、0000 と入力します。
ペアリングが完了すると、ヘッドセットのインジケーターが青で点滅します。これで、ヘッドセットが携帯電話と接続され、使用する準備が整います。
「通信距離」(5 ページ) を参照してください。

注：ヘッドセットには、セキュアシンプルペアリング (SSP) が搭載されています。お使いの携帯電話で SSP がサポートされている場合は、手順 4 を行う必要はありません。ペアリングが正しく行われたことを示すメッセージが表示されるはずですが、

イヤープースの装着



- 1 イヤーチップを外すには、イヤーループに記されている Plantronics のロゴの近くを持ち、「カチッ」と音がするまで軽く引き上げます。取り付け直すには、「カチッ」と音がするまで軽く押します。
- 2 上図に示されているようにイヤーループの位置を合わせます。
- 3 イヤーループを耳の後ろに置きます。
- 4 ヘッドセットを回転させて、スピーカー（イヤーチップ）を耳に挿入します。
- 5 マイクを口の端に合わせます。
マイクを口の端に向けると、通話相手に自分の声が最もよく伝わります。



ヘッドセットのコントロール部

ヘッドセットの電源を入れる	コールコントロールボタンを、インジケーターが青で点灯するまで押し続けます。上昇音が聞こえます。
ヘッドセットの電源を切る	コールコントロールボタンを、インジケーターが赤で点灯するまで押し続けます。下降音が聞こえます。電源が切れると、インジケーターは消えます。
着信に応答する	コールコントロールボタンを軽く押します。 着信時に、ヘッドセットから着信音が聞こえる前に電話が鳴ることがあります。ヘッドセットから着信音が聞こえるまで待ってから、コールコントロールボタンを押して電話に応答してください。(一部携帯電話では動作が異なることがあります。お使いの携帯電話のユーザーガイドを参照してください)
着信を拒否する	携帯電話で着信音が鳴ったら、低いトーン音が1回聞こえるまでコールコントロールボタンを押したままにします。
電話を発信する	携帯電話で番号を入力して通話ボタンを押します。通話は自動的にヘッドセットに転送されるため、コールコントロールボタンを押す必要はありません。(一部携帯電話では動作が異なることがあります。お使いの携帯電話のユーザーガイドを参照してください)
音量を調節する	音量を上げるには、音量ボタンを押します。音量をいっぱいまで上げると、トーン音が2つ聞こえます。ボタンをもう一度押すと、最も低い音量に切り替わります(音量には5段階の設定があります)。 ▲警告 ：ヘッドフォンやヘッドセットを長時間大きな音量で使用しないでください。難聴になる恐れがあります。常に適度な音量でご使用ください。

ヘッドセットのコントロール部

ヘッドセットから携帯電話に通話を転送する	通話中に、長く低いトーン音が 1 回聞こえるまでコールコントロールボタンを押し続けます。
電話機からヘッドセットに通話を転送する	通話中に、短く低いトーン音が 1 つ聞こえるまでコールコントロールボタンを押し続けます。
電池残量のチェック	ヘッドセットの電源が入っている（通話中でない）ときに、コールコントロールボタンと音量ボタンを押し続けます。フルに充電されている場合は赤いインジケータライトが 1 回点滅します。2 回点滅する場合は残量が 2/3、3 回点滅する場合は充電が必要なことを示します。
ハードリセット	ヘッドセットの電源が入っている（通話中でない）ときに、コールコントロールボタンを押したまま充電器にヘッドセットを接続します。

通信距離

接続を維持するには、ヘッドセットを Bluetooth デバイスから約 10m の範囲内で使用する必要があります。ヘッドセットと機器の間に障害物があると、電波干渉を受ける可能性があります。よりよい音質を得るには、ヘッドセットと携帯電話が、身体の同じ側にくるようにしてください。

通信可能範囲外に移動すると、音質が低下します。通信可能範囲外に移動したために接続が切断されると、ヘッドセットから高いトーン音が 1 つ聞こえ、

注：30 秒後に再接続が試行されます。30 秒以内に通信可能範囲内に戻ると、コールコントロールボタンを押して手動で再接続できます。

注：音質は、ヘッドセットとペアリングされている機器によっても異なります。

インジケータライト

ヘッドセットのステータス

ヘッドセットのインジケータライト

起動中

青で点灯してから点滅（スタンバイモード）に切り替わる

シャットダウン中

赤で点灯したあと消灯

スタンバイ

青で点滅

充電中

赤で点灯。充電が完了し、ヘッドセットの電源が入っていないと、ライトインジケータは消灯します。

電池残量不足

赤で3回点滅

ペアリングモード

ペアリング中は青と赤のライトが交互に点滅し、ペアリングが完了すると青が点滅します。

不在着信

紫のライトが3回点滅します。ライトの点滅を消すには、コールコントロールボタンを押します。

着信中

着信時に青で3回ずつ点滅、

ハンズフリー機能

携帯電話機にハンズフリー機能（Bluetooth HFP プロファイル）がサポートされている場合は、次の機能を使用できます。

最後にダイヤルした番号のリダイヤル

最後にダイヤルした番号へリダイヤルするには、コールコントロールボタンをすばやく2回押します。ボタンを2回押すたびにトーン音が2つ聞こえます。

音声ダイヤル機能の使用

ヘッドセットの電源がオンになっている状態で、コールコントロールボタンを2秒間押すと、ヘッドセットの音声ダイヤル機能が有効になります。

注：音声ダイヤル機能を使用するには、携帯電話機ので音声ダイヤル機能を有効にしておく必要があります。携帯電話の音声ダイヤル機能については、お使いの携帯電話のマニュアルを必ず参照してください。

着信を拒否する

着信を拒否するには、着信中にコールコントロールボタンを2秒間押します。通話が拒否される前に低いトーン音が1回聞こえます。

トラブルシューティング

ヘッドセットを
携帯電話に接続
できません。

携帯電話機でヘッドセットを検出したときに、ヘッドセットがペアリングモードになっていなかった場合は、ページの「ヘッドセットのペアリング」を参照してください。

携帯電話機のメニューで間違ったメニュー項目を選択した。5 ページの「ヘッドセットのペアリング」を参照してください。

PINコード/パスキーを
入力していません。

セキュアシンプルペアリング (SSP) 機能がサポートされている電話機では PIN コードを入力する必要がありません。

携帯電話でヘッドセットを検出できなかった場合は、5 ページのペアリングをやり直してください。

携帯電話機のメニューで間違ったメニュー項目を選択した場合は 5 ページのペアリングをやり直してください。

通話相手に自分の声が
聞こえない。または、
通話相手の声やダイヤ
ルトーンが聞こえない。

ヘッドセットの電源が入っていないか、ヘッドセットが携帯電話機に接続されていません。コールコントロールボタンを 2 秒間押します。電源が入ると、ピープ音が鳴り、インジケータライトが青で点灯します。

ヘッドセットを通信可能範囲外で使っている可能性があります。ヘッドセットを電話機またはその他の Bluetooth デバイスに近づけます。

ヘッドセットの電池残量がない可能性があります。付属の AC 電源アダプターを使って充電します。

音量が小さすぎる可能性があります。イヤーループの近くにある音量調節ボタンの上側を押して、ヘッドセットの音量を上げます。

ヘッドセットが
充電されません。

ヘッドセットを充電できる温度の範囲にない可能性があります。充電するには気温が 10 ~ 40°C の環境で実施してください。

製品仕様

連続通話時間*	約 6 時間（機器によって異なる）
連続待受時間*	約 8 日（192 時間）
充電時間	2 時間
通信距離	標準の Bluetooth 機器と約 10m の範囲内で通信
使用電源	5V DC – 180 mA
電池	リチウムイオンポリマー
保管・使用温度	10°C～ 40°C
バージョン	Bluetooth 2.1 EDR（セキュアシンプルペアリング（SSP）搭載）
Bluetooth ハンズフリープロファイルとヘッドセットプロファイルに対応	

* 電池使用時。ペアリングしたデバイスやアクティブなペアリング数によって異なります。マルチポイント接続機能をオンにすると電池の持続時間が短くなる場合があります。

保証

製品の保証

保証に関する情報は、本製品パッケージに含まれている保証書または弊社 Web サイト (www.plantronics.jp/warranty) をご覧ください。

日本プラントロニクス株式会社
〒100-0013
東京都千代田区霞が関 1-4-2
大同生命霞が関ビル 8F
03-3509-6400

プラントロニクス・サービスセンター
〒180-0006
東京都武蔵野市中町 1-22-7
0422-55-8812
www.plantronics.jp

© 2009 Plantronics, Inc. All rights reserved. Plantronics, Plantronics の ロゴ、Plantronics Explorer、QuickPair、および Sound Innovation は、Plantronics, Inc. の商標または登録商標です。Bluetooth のワードマークおよびロゴは、Bluetooth SIG, Inc. が所有しており、Plantronics, Inc. は同社から使用許諾を得て使用しています。その他すべての商標は、該当する所有者により所有されています。

米国特許出願中
80492-27 (03/09)