



おいしさと笑顔がつどう  
みなとまち塩竈

東日本大震災  
復旧・復興の記録

あしたへ

明日へ



宮城県塩竈市



2011・3・12

# 新たな始まりの朝から。

この写真は、平成23年3月12日の早朝、

市内で写真館を営んでいた大友文雄さんが

避難先である第一中学校から撮影したものです。

不安で眠れない一夜を過ごし、迎えた朝、

カメラを通して塩竈の街や人々を見つめてきた大友さんが撮った一枚。

それは、「みなとまち塩竈」と感じられる風景でした。

津波の被害を受けたマリナーゲート塩釜、

雪が積もった家々の屋根、

海上保安庁の船が浮かぶ港。

いつもと同じように朝日が街と港を赤く照らし出していました。





大震災は街を破壊し、

大切な生命を、生活の基盤を奪っていきました。

しかし、そのような惨事のさなかでも、

多くの塩竈市民がこの写真館主のように

「未来」が来ることを信じ、

「長い間住み慣れた土地で、安心した生活をいつまでも送りたい」と願い、

この日を新たな始まりの日と胸に刻んで、前を見据えていました。

私たちは今、思い出します。

塩竈の人々が、太古から繰り返し災いに見舞われながらも、

そのたびに未来を信じて前進を止めなかったことを。

その歩みの堆積が、塩竈に繁栄をもたらしてきたことを。

東日本大震災から4年。

立ち上がり、前に進む塩竈のこの瞬間の姿と想いを、

未来の塩竈の人々のために、

ここに記します。





# 塩竈市の被災状況について

## 【東日本大震災の概要】

- 地震名／東北地方太平洋沖地震
- 発生時刻／平成23年3月11日 午後2時46分18秒
- 震源／三陸沖（牡鹿半島の東南東約130km付近）
- 震源の深さ／24km
- 規模／マグニチュード9.0
- 最大震度／7（栗原市築館）

## 【塩竈市における震災の概要】

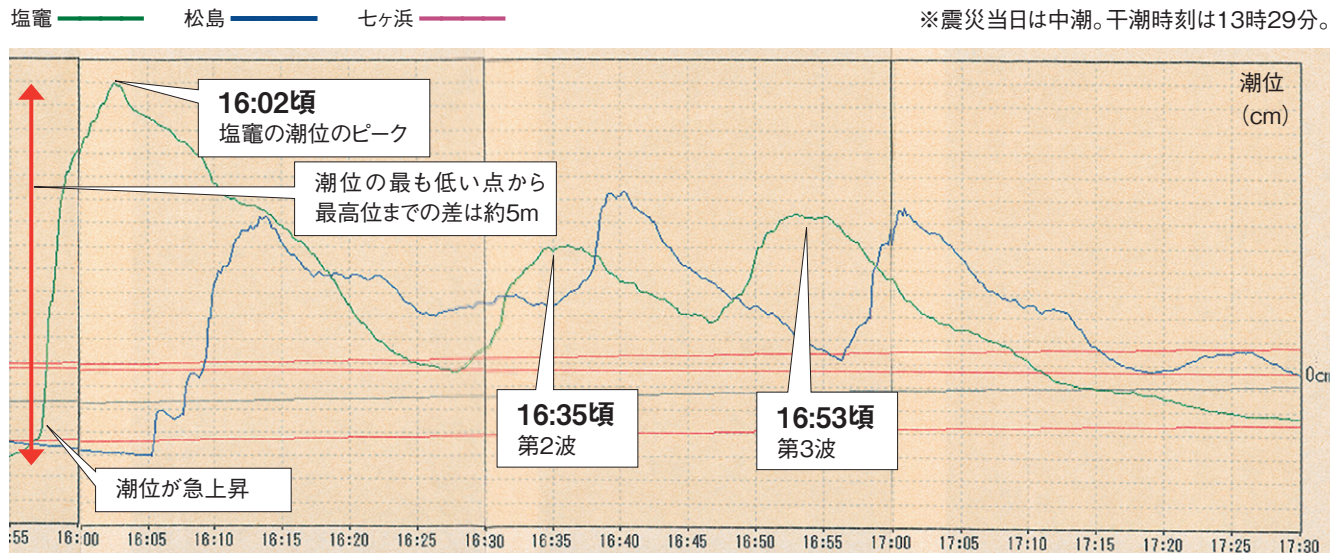
- 最大震度／6強
  - 津波の到達時刻／午後3時15分（引きはじめ） ※塩釜港西埠頭観測 ※地震発生後約30分
  - 津波の高さ／4m（津波波高・塩釜港西埠頭の潮位計が計測した津波の高さ） 午後4時02分
  - 最大浸水高／本土T.P. 4.8m（宮城県土木部調べ）※1 ※2
  - 最大浸水高／浦戸地区（参考値）T.P. 8.5m（宮城県土木部調べ）※1 ※2 ※3
- ※1…浸水高／陸上での津波の高さ。建物等に残った水跡から測定  
 ※2…T.P.（東京湾平均海面）…東京湾の海水面高。全国の標高の基準となる  
 ※3…浦戸諸島に近く、外洋に面する東松島市宮戸島月浜海水浴場付近の浸水高
- 大津波警報／11日午後2時49分
  - 津波警報へ切替／12日午後8時20分
  - 津波注意報へ切替／13日午前7時30分
  - 津波注意報解除／13日午後5時58分

## 1. 人的被害

東日本大震災では、市民の方47人が津波の犠牲になり、また18人が関連死と認定され、合わせて65人の方がお亡くなりになりました。その内訳は、次のとおりです。

- 市内で亡くなられた市民／17人（本土…14人、浦戸…3人）
- 市外で亡くなられた市民／30人

※震災当日は中潮。干潮時刻は13時29分。





### 3. 避難所および避難場所の運営状況

月 日	避難所開所数 (箇所)	避難者数	備考
平成23年3月11日	39	8,047	
3月12日	46	8,771	(最大)
4月1日	6	770	
5月1日	5	333	
6月1日	4	100	
7月1日	2	41	
7月13日	避難所閉鎖		

※避難所の避難者数の推移は p.62 を参照

### 2. 住家などの被害 (平成 27 年 1 月現在)

(単位：棟)

津波	種 別	全壊	大規模半壊	半壊	一部破損	計
	住 家	478	1,099	392	266	2,235
非住家	290	714	251	87	1,342	
地震	種 別	全壊	大規模半壊	半壊	一部破損	計
	住 家	194	356	1,431	6,727	8,708
非住家	55	71	234	688	1,048	
計	種 別	全壊	大規模半壊	半壊	一部破損	計
	住 家	672	1,455	1,823	6,993	10,943
非住家	345	785	485	775	2,390	
合計		1,017	2,240	2,308	7,768	13,333

### 4. 被害金額の状況 (平成 25 年 4 月現在)

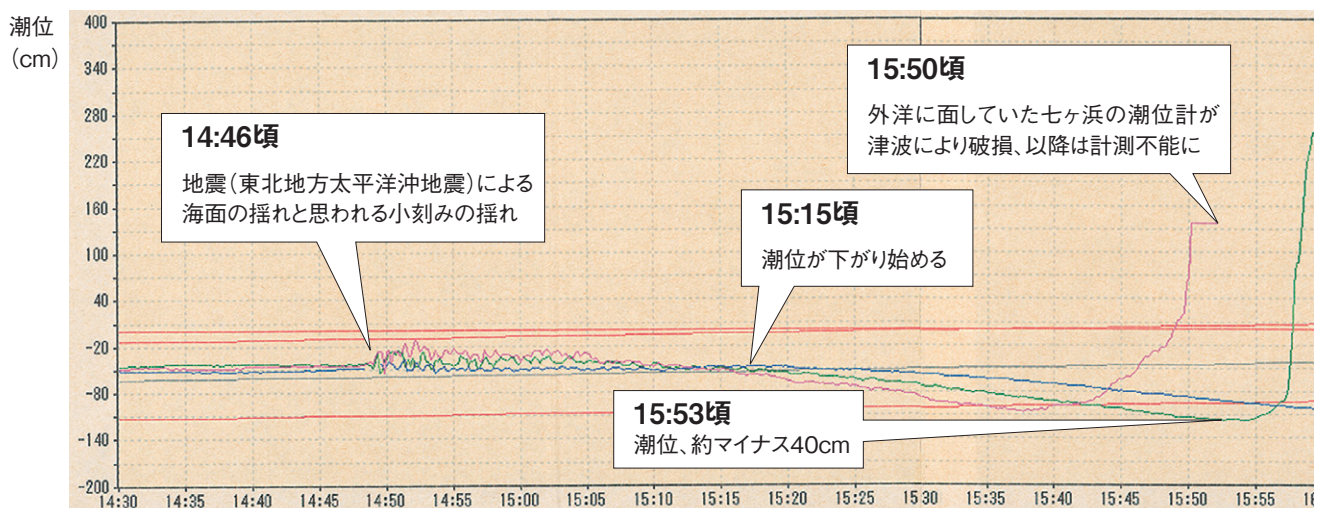
(単位：千円)

項目	被害金額	内訳
交通関係	25,141	市営汽船等
ライフライン施設	933,400	水道、都市ガス、通信・放送施設
保健・医療福祉関係施設	447,689	医療機関、民間保育、保健センター、児童館等
建築物	61,277,613	被災建物
民間施設等	12,800,000	工業関係、商業関係
交通基盤施設	16,651,574	道路・橋りょう、港湾施設、下水道施設、その他公共土木施設等
農林水産関係	27,792,949	共同利用施設、塩釜漁港施設等
文教施設	210,977	県立・市立学校、その他文教施設
文化財	5,825	市指定文化財等
廃棄物処理・し尿処理施設	98,918	清掃工場
その他の公共施設	1,397,920	観光施設、消防・防災施設、警察関係施設等
合計	121,642,006	

※直接的な被害金額を集計したもの。

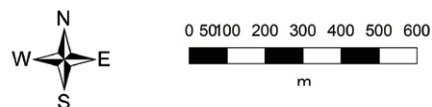
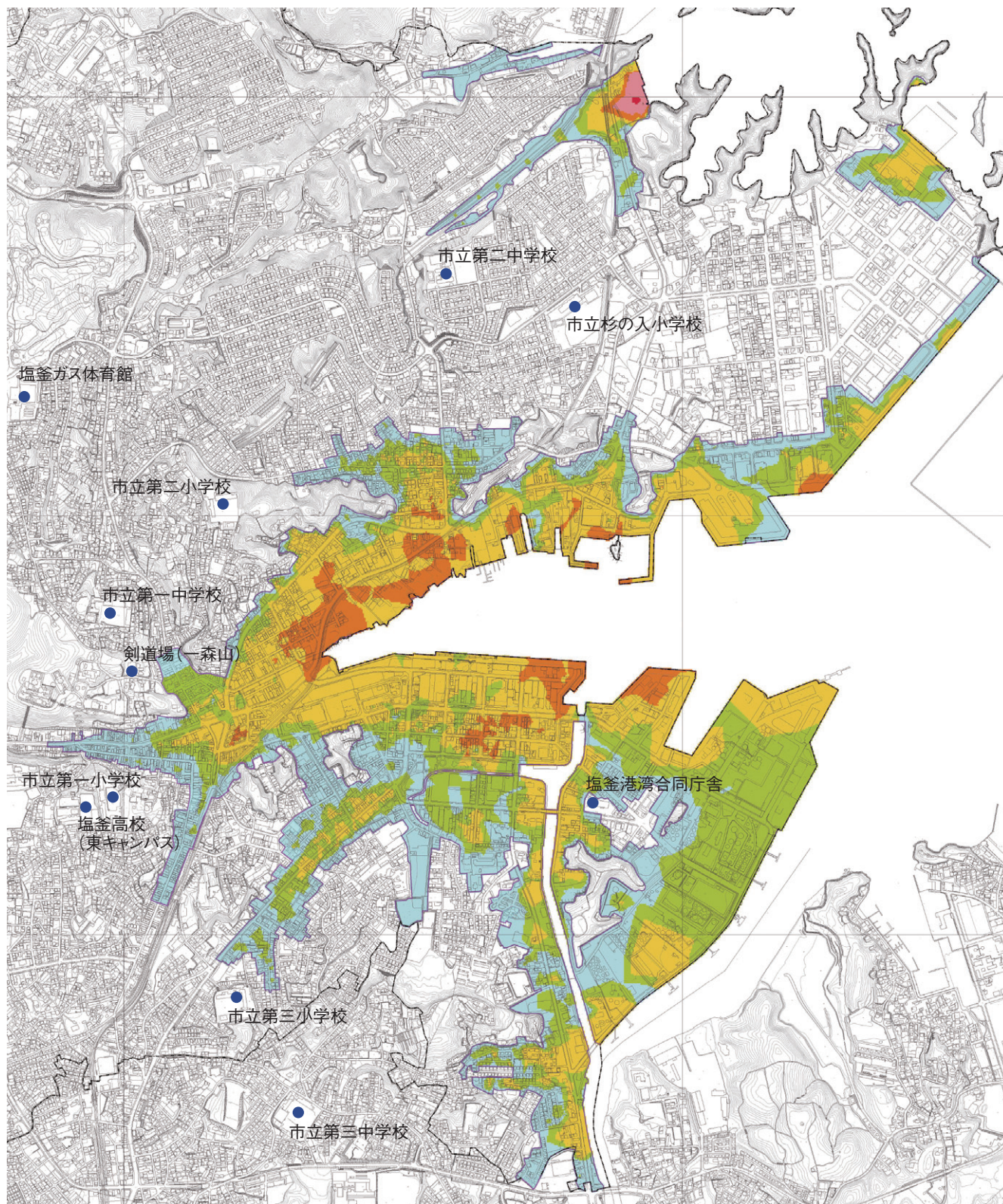
### 【塩竈、松島、七ヶ浜の3カ所に設置された潮位計の記録】

塩釜港(西埠頭)での潮位のピークは16時3分頃であり、直前の最も低い潮位との差は4mありました。



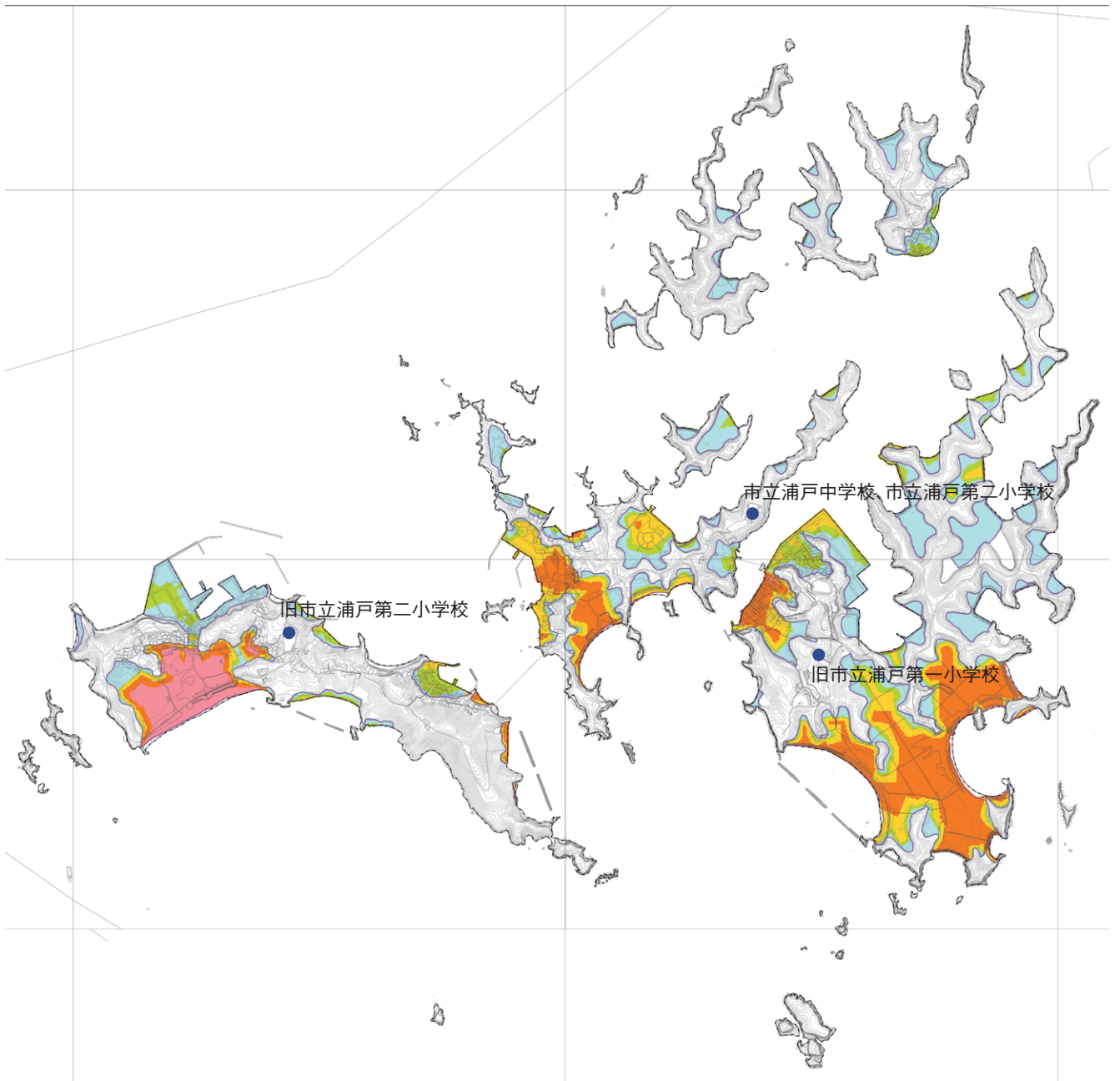


[市域の浸水範囲と浸水深 (本土地区)]





[市域の浸水範囲と浸水深（浦戸地区）]

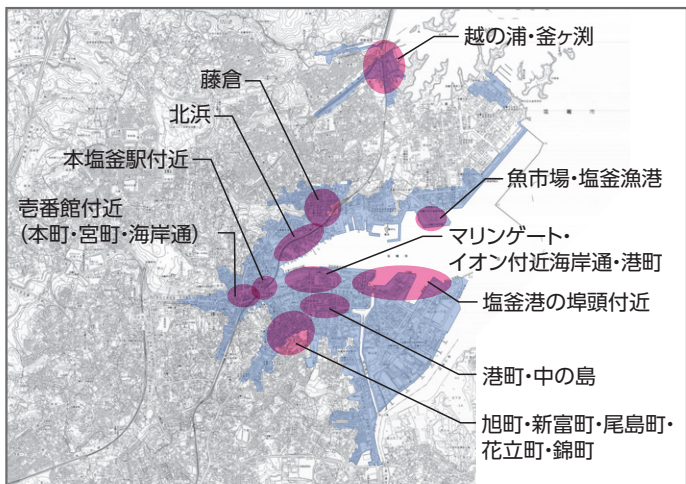


浸水深-浸水区分 (T.P.)	
<span style="color: red;">■</span> 8.0m~	<span style="color: yellow;">■</span> 1.0m~2.0m以下
<span style="color: pink;">■</span> 4.0m~8.0m以下	<span style="color: green;">■</span> 0.5m~1.0m以下
<span style="color: orange;">■</span> 2.0m~4.0m以下	<span style="color: lightblue;">■</span> 0.5m以下

平成23年度 国土交通省都市・地域整備局  
 「東日本大震災による被害現況調査業務(宮城5) 報告書」および  
 塩竈市市民総務部税務課固定資産税係「東日本大震災の津波  
 における課税免除区域図」から市域の浸水範囲を図表した。

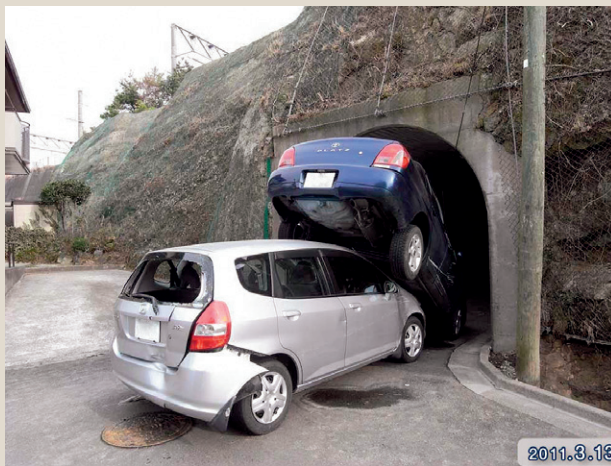


# 本土地区の 被害状況



■塩竈市ホームページ  
 トップページ⇒震災関連情報  
 ⇒被災写真・動画  
<http://www.city.shiogama.miyagi.jp/seisaku/shinsai/shashindoga-index.html>

## 藤倉



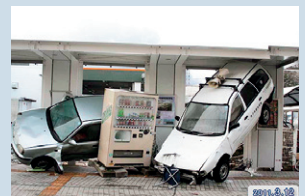
2011.3.13

## 北浜





## 本塩釜駅付近



## 壱番館付近 (本町・宮町・海岸通)





## 塩釜港の埠頭付近



## 魚市場・塩釜漁港

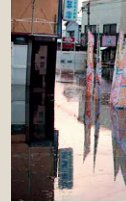
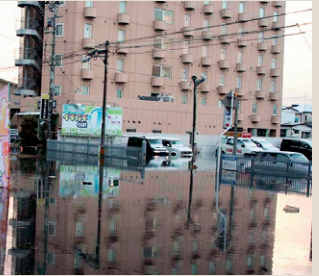
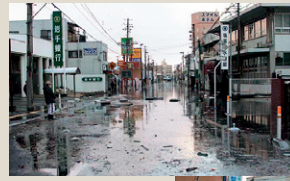
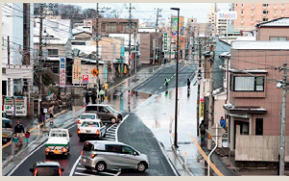


## 越の浦・釜ヶ洩





## 旭町・新富町・尾島町・花立町・錦町



## マリンゲート・イオンタウン付近海岸通・港町

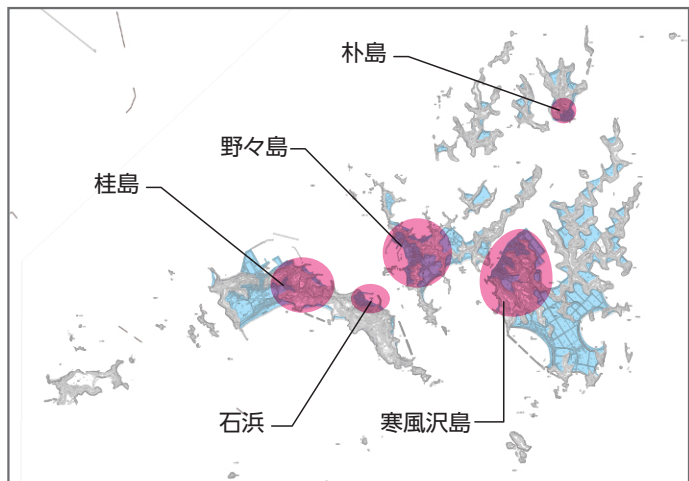


## 港町・中の島





# 浦戸地区の 被害状況



■塩竈市ホームページ  
 トップページ⇒震災関連情報  
 ⇒被災写真・動画  
<http://www.city.shiogama.miyagi.jp/seisaku/shinsai/shashindoga-index.html>

## 桂島



## 朴島



## 石浜





# 野々島



# 寒風沢島

