

コンピュータとの接続

■ BlackBerry Desktop Managerを利用する	
BlackBerry Desktop Managerについて	220
インストール	221
端末とコンピュータを接続する	224
アプリケーションの管理 (Application Loader)	226
メディア (Media Manager)	229
デバイスの切り替えウィザード	234
バックアップと復元	236
同期	238
■ 端末とコンピュータを連携させて活用する	
モデムとしての使用	239
端末をUSBメモリとして使用する	244

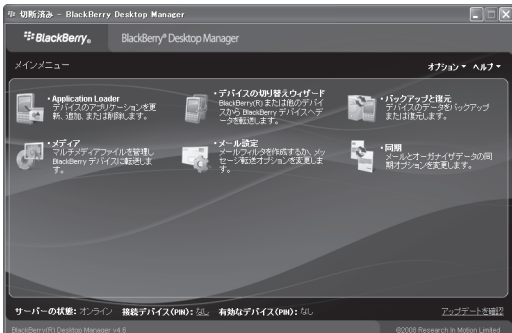
BlackBerry Desktop Managerについて

BlackBerry® Desktop Managerを使用して、お使いのコンピュータから端末のデータを管理することができます。連絡先やタスク、予定などの個人情報の同期や、端末のデータのバックアップと復元、アプリケーションの追加、削除などのあらゆるデータの管理をすることができます。

- BlackBerry Desktop Managerは一部日本語に対応していません。

BlackBerry Desktop Manager

BlackBerry Desktop Managerは次の機能をサポートし、お使いの端末をコンピュータから効率的に管理する管理ツールです。



Application Loader

アプリケーションの管理を行います。

メディア

メディアファイルの管理を行います。

デバイスの切り替えウィザード

現在お使いのBlackBerry端末から、新しいBlackBerry端末への切り替え作業を行います。

メール設定

端末で電子メールを利用する際のさまざまな設定を行います。

バックアップと復元

端末のデータのバックアップと復元を行います。

同期

端末とお使いのコンピュータとの間でデータの同期を行います。

おしらせ

- ・「BlackBerry Desktop Manager」は、同梱のBlackBerry User Tools CD-ROMから、お使いのコンピュータにインストールします。インストール方法→P.221
- ・「BlackBerry Desktop Manager」は、お客様に快適にご使用いただけるように、常に改良を加えております。最新のバージョンに更新してご利用ください。
- ・最新版のデスクトップソフトウェアは、下記のサイトから入手できます。
<http://ap.blackberry.com/jpn/software/desktop/>

デバイスソフトウェア

「デバイスソフトウェア」は端末内にデフォルトでインストールされているアプリケーションを含む端末用のソフトウェアです。「デバイスソフトウェア」は次の操作を実行する場合に必要です。

- デバイスソフトウェアのアップデート
端末に最新のデバイスソフトウェアをインストールすることができます。→P.226
- デバイスソフトウェアの再インストール
デバイスのソフトウェアを再インストールすることができます。→P.226
- アプリケーションの追加と削除
Research In Motion社が提供するアプリケーションを端末に追加または削除することができます。→P.227
- サードパーティのアプリケーションのインストール
サードパーティ製のアプリケーションをインストールすることができます。→P.227

デバイスソフトウェアの入手方法

「デバイスソフトウェア」は、下記のサイトからサポート対象の最新版をダウンロードするか、BlackBerry Enterprise Solutionをご利用のお客様は、システム管理者より入手してください。

http://www.nttdocomo.co.jp/support/utilization/application/foma/utility/smart_phone/blackberrybold/device_software/index.html

また、ダウンロードした「デバイスソフトウェア」は圧縮形式のファイルで供給されています。インストールに備え、あらかじめ解凍しておきます。インストール方法→P.224

インストール

お使いのコンピュータに「BlackBerry Desktop Manager」および「デバイスソフトウェア」をインストールします。

インストール前の確認と準備

USB接続が可能なコンピュータか確認

端末とコンピュータの接続には付属のUSBケーブルを使用します。お使いのコンピュータで、USB接続が可能であることを確認してください。

OSの確認

お使いのコンピュータが次のOSであるか確認します。
Windows® 2000
Windows® XP
Windows Vista®

最新版のデバイスソフトウェアの用意

あらかじめ、最新版の「デバイスソフトウェア」を入手し、解凍しておきます。「デバイスソフトウェアの入手方法」→P.221

古いバージョンのアンインストール

最新版の「デバイスソフトウェア」をインストールする際、お使いのコンピュータに古いバージョンの「デバイスソフトウェア」がインストールされている場合、必ずアンインストールする必要があります。Windows®の「コントロールパネル」から、Windows Vistaの場合は「プログラムのアンインストール」を、Windows 2000またはWindows XPの場合は「プログラムの追加と削除」を使用してアンインストールします。「デバイスソフトウェア」をはじめてインストールする場合、アンインストールの必要はありません。

BlackBerry Desktop Managerのインストール

ほかに実行中のプログラムをすべて終了してから「BlackBerry Desktop Manager」のインストールを開始してください。

1 コンピュータのCD-ROMドライブに、付属の BlackBerryユーザーツールCD-ROMを挿入

Windows® 2000またはXPをご利用の場合は、BlackBerry User Toolsが自動で起動し、全画面表示されます。Windows Vista®をご利用の場合には、「自動再生」画面で「start.exeの実行」をクリックします。



■ BlackBerryユーザーツールCD-ROMから自動起動しない場合

「エクスプローラ」からセットアッププログラムを実行します。

→CD-ROMドライブ: ¥files ¥exec ¥bbinstaller ¥_setup.exeをダブルクリック→「セットアップ言語の選択」画面で「日本語」を選択→「OK」をクリック
インストーラーが起動するまで数分間待機します。
インストーラーが起動したら「BlackBerry Desktop Software 4.6用のInstallShieldウィザードへようこそ」画面で「次へ」をクリックし、操作5に進みます。

2 BlackBerry User Toolsやインストーラーで使用する言語を選択→「開始」をクリック BlackBerry User Toolsのトップ画面が表示されます。表示言語を変更する場合は、「言語設定選択」をクリックします。



3 トップ画面で「BlackBerry Desktop Software」をクリック



4 以下の画面で「BlackBerry Desktop Softwareをインストールする」をクリック



5 「国または地域の選択」画面で「日本」（日本語をインストールする場合）を選択→「次へ」をクリック

6 使用許諾契約の内容を確認し、「使用許諾契約の条項に同意します」を選択→「次へ」をクリック

7 インストール先フォルダ画面でインストール先フォルダを確認→インストールするユーザーを設定→「次へ」をクリック

8 セットアップタイプ画面で「標準」を選択→「次へ」をクリック

9 総合オプション画面で設定項目を選択→「次へ」をクリック

「個人用メールアドレスに統合する」を選択した場合は、操作12へ進みます。



10 BlackBerry Enterprise Serverの選択画面で利用しているグループウェアを選択→「次へ」をクリック

利用しているグループウェアについてはシステム管理者にお問い合わせください。

11 メッセージのリダイレクト画面で「BlackBerry Enterprise Serverを利用してメッセージをリダイレクトする」を選択→「次へ」をクリック

12 インストールオプション画面で設定項目を選択→「インストール」をクリック

インストールが始まります。

13 「InstallShieldウィザードを完了しました」画面で「完了」をクリック

14 再起動画面で「はい」をクリック

再起動すると、BlackBerry Desktop Managerのインストールが完了します。

BlackBerry Desktop Managerのバージョンを確認する

- 1 BlackBerry Desktop Managerを起動
- 2 「ヘルプ」メニュー→「BlackBerry Desktop Managerについて」をクリック→「全般」タブを参照

デバイスソフトウェアのインストール

BlackBerry Desktop Managerのインストール後に「デバイスソフトウェア」をインストールします。「BlackBerry Desktop Manager」が実行されている場合は、必ず終了してください。

- 1 最新版の「デバイスソフトウェア」のインストーラーを実行する
- 2 「セットアップ言語の選択」画面で「日本語」を選択→「OK」をクリック
インストーラーが起動するまで数分間待機します。
- 3 「BlackBerry Device Software v4.6.0用のInstallShieldウィザードへようこそ」画面で「次へ」をクリック
- 4 「国または地域の選択」画面で「日本」を選択→「次へ」をクリック
- 5 使用許諾契約の内容を確認し、「使用許諾契約の条項に同意します」を選択→「次へ」をクリック
インストールが始まります。
- 6 「InstallShieldウィザードを完了しました」画面で「完了」をクリック
デバイスソフトウェアのインストールが完了します。

デバイスソフトウェアのバージョンを確認する

- 1 Windows®の「コントロールパネル」を起動
- 2 「プログラムの追加と削除」で「BlackBerry 9000 スマートフォン用 BlackBerry Device Software v4.X.X」が表示されていることを確認
- 3 「サポート情報を参照するには、ここをクリックしてください。」をクリックしてバージョンを確認

おしらせ

・デバイスソフトウェアのバージョンは、BlackBerry Desktop Managerからも確認することができます。「BlackBerry Desktop Managerのバージョンを確認する」(P.224)の操作2で「デバイスソフトウェア」タブを参照してください。

端末とコンピュータを接続する

BlackBerry Desktop Managerで端末を管理するには、端末とお使いのコンピュータを付属のUSBケーブルを使用して接続します。

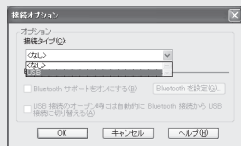
- 1 BlackBerry Desktop Managerを起動
- 2 付属のUSBケーブルを端末左側面のmini USBポートへ接続



- 3 端末と接続したUSBケーブルをコンピュータのUSBポートへ接続

おしらせ

- 本端末とコンピュータをUSBケーブルで接続しても認識されない場合は、BlackBerry Desktop Managerの接続オプションで、接続タイプを「USB」に設定してください。

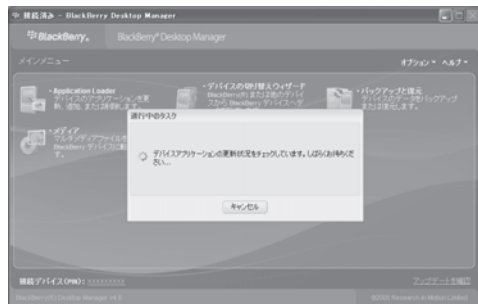


4 パスワードの入力画面で端末のパスワードを入力 →「OK」をクリック

端末にパスワードが設定されていない場合、パスワードの入力画面は表示されません。

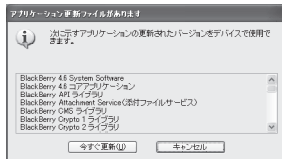
端末とコンピュータを接続すると、自動的にデバイスソフトウェアの更新チェックが行われます。

- 更新チェックを中止する場合
→「キャンセル」



5 更新チェック結果を確認

更新ファイルがあった場合は、更新するかどうかを確認する画面が表示されます。



- デバイスソフトウェアを更新する場合

→「今すぐ更新」

端末にパスワードが設定されている場合はパスワードの入力画面が表示されます。パスワードを入力した後は、「デバイスソフトウェアのアップデート/再インストール」の操作3に進みます。

- デバイスソフトウェアを更新しない場合

→「キャンセル」

6 コンピュータとの接続を確認

BlackBerry Desktop Manager下部にPIN番号と接続状態が表示されます。



お知らせ

・BlackBerry Enterprise Solutionをご利用のお客様は、ソフトウェア更新後エンタープライズアクティベーションを実施します。「エンタープライズアクティベーション」→P.34

アプリケーションの管理 (Application Loader)

BlackBerry Desktop ManagerのApplication Loaderを使用して、デバイスソフトウェアの更新やアプリケーションの管理を行います。デバイスソフトウェアの更新やアプリケーションの追加／削除などを行う前に、端末とお使いのコンピュータが付属のUSBケーブルを使用して接続されていることを確認します。

「端末とコンピュータを接続する」→P.224

デバイスソフトウェアのアップデート／再インストール

Application Loaderを使用して、デバイスソフトウェアのアップデート／再インストールを行います。

お知らせ

・作業の途中でコンピュータが停止してしまうなどのトラブルにより、お客様の大切なデータが消えてしまう場合があります。Application Loaderをご利用の際には、必ずデータのバックアップを行ってください。

- 事前に最新版のデバイスソフトウェアをインストールしてから、操作を行ってください。

1 BlackBerry Desktop Managerで「Application Loader」をクリック

Application Loaderが起動します。



2 「ソフトウェアを更新」の下にある「開始」(右側のボタン) をクリック

インストールされているデバイスソフトウェアのバージョンが検出され、結果が表示されます。



3 アップデート／再インストール対象を確認し、「次へ」をクリック

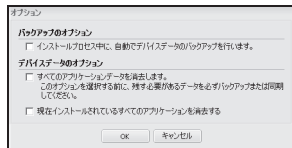
更新、追加、削除するアプリケーションが画面に表示されます。

- アップデート／再インストールするアプリケーションを個別に指定する場合
→「詳細」をクリック

以降の操作手順については、「アプリケーションの追加と削除」(P.227)の操作3および「アプリケーションの選択画面」(P.228)をご覧ください。

- データのバックアップや削除などのオプション設定を行う場合
→「設定」をクリック→任意のオプションのチェックボックスをオン→「OK」

※ 「バックアップのオプション」にチェックがない場合、ユーザーデータは削除されます。バックアップを取るには、「バックアップのオプション」にチェックを入れます。



4 「完了」をクリック

指定したアプリケーションのアップデート／再インストールが開始されます。アップデート／再インストールが完了すると、画面に「ロードを正常に完了しました」と表示され、端末は自動的に再起動されます。

重要

- ・ デバイスソフトウェアのアップデート／再インストール中は、コンピュータの電源を切らないでください。
- ・ 更新作業の途中でUSBケーブルを絶対に抜かないでください。

アプリケーションの追加と削除

Application Loaderを使用して、アプリケーションごとに追加や削除を行うことができます。

1 BlackBerry Desktop Managerで「Application Loader」をクリック

Application Loader画面が表示されます。

2 「アプリケーションの追加と削除」の下にある「開始」(左側のボタン)をクリック

インストールされているアプリケーションが検出され、画面に表示されます。



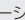
3 追加、削除したいアプリケーションを選択し、「次へ」をクリック

追加、削除するアプリケーションが画面に表示されます。

アプリケーションを選択する画面の見かたについては、「アプリケーションの選択画面」(P.228)をご覧ください。

- **アプリケーションを追加する場合**
アプリケーション名の左側にあるチェックボックスをクリックして にする
- **アプリケーションを削除する場合**
アプリケーション名の左側にあるチェックボックスをクリックして にする

おしらせ

- ・言語に関係するアプリケーションは「言語および入力サポート」および「極東言語および入力サポート」になります。アプリケーションの追加や削除を行う際には、ご利用の言語を削除してしまうなど、誤った設定をしないようにご注意ください。
- ・サードパーティのアプリケーションのインストールを行う場合は、安全であることを確認の上、自己責任において実施してください。アプリケーションによっては、自動的にパケット通信を行うものがあります。パケット通信料金にご注意ください。
- ・サードパーティのアプリケーションの削除を行う場合、削除するアプリケーションを選択 →  → 「削除」で削除することができます。

4 「完了」をクリック

指定したアプリケーションのアップデート/再インストールが開始されます。アップデート/再インストールが完了すると、画面に「ロードを正常に完了しました」と表示され、端末は自動的に再起動されます。

アプリケーションの選択画面

デバイスソフトウェアに含まれているアプリケーションが一覧で表示されます。追加、削除ができないアプリケーションはグレーで表示され、変更はできません。

おしらせ

- ・デバイスソフトウェアをインストールしていない場合、サードパーティアプリケーション名以外は表示されません。以下の画面は、デバイスソフトウェアのバージョンが4.6.0の場合です。その他のバージョンでは表示が異なる場合があります。

● アプリケーションの選択画面の表示内容

項目	表示内容
名前	アプリケーションの名前を表示します。
アクション	変更内容を表示します。 アップグレード:更新対象として選択されています。 追加:追加対象として選択されています。 削除:削除対象として選択されています。 なし:アップデート、追加、削除などの変更を行いません。
バージョン	アプリケーションのバージョンを表示します。
サイズ	アプリケーションのファイルサイズを表示します。

ファイルをコピーして印刷する

端末に保存されているメディアファイルをコンピュータに転送して、「Media Manager」から印刷することができます。

Media Managerを起動する

1 BlackBerry Desktop Managerでデバイスのパスワードを入力



オプション設定で「パスワード」を有効にしている場合のみパスワードの入力が必要です。→ P.191

2 「メディア」をクリック→Media Managerの「起動」をクリック

Media Managerがインストールされていない場合、「起動」ボタンはクリックできません。

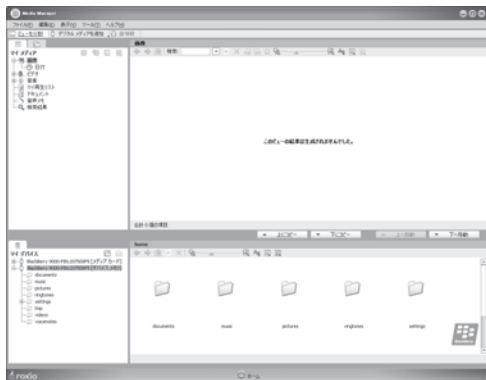
3 エンドユーザー使用許諾契約を確認→「使用許諾契約の条項に同意する」を選択→「OK」をクリック

Media Managerの基本操作





「Media Manager」はほとんどの操作をクリックやドラッグアンドドロップで行うことができます。

画面の表示について

画面の上側がコンピュータのエリア、下側が端末のエリアです。



コンピュータおよび端末のエリアにはタブが表示されます。タブをクリックすると表示を切り替えることができます。

-  :マイメディア/コンピュータ側のメディア管理用インターフェース
-  :フォルダ/コンピュータのフォルダを表示
-  :マイMediaSpace(UPnP)/UPnPを使用した共有ファイルを表示
-  :マイデバイス/端末内のフォルダを表示

おしらせ

- ・コンピュータにUSB対応メモリなどを接続している場合は、端末(マイデバイス)にドライブ名が表示されます。

マイメディアについて

「マイメディア」はコンピュータ側のメディア管理用の表示です。フォルダ構成には関係なく、メディアファイルの管理を行います。

「マイメディア」でメディアファイルを管理するには、Windows®のエクプローラからファイルをドラッグします。「Media Manager」がファイルの種類を判断し適切な管理フォルダへコピーします。

ファイルの種類	マイメディアのコピー先
画像ファイル	すべてのフォト
音声ファイル	すべての音楽
動画ファイル	すべてのビデオ

基本操作

■ ドラッグアンドドロップ

端末に保存されているメディアファイルをドラッグアンドドロップで転送したりフォルダ間の移動をします。

■ ダブルクリック

端末に保存されているメディアファイルをダブルクリックで参照、再生します。フォルダに下位階層がある場合はダブルクリックで下位階層へ移動します。

■ 右クリック

対象のフォルダやファイル上で右クリックするとメニューが表示され、簡単にフォルダやファイルの操作や管理を行うことができます。

ボタン表示



フォルダ操作／新規フォルダを作成



フォルダ操作／選択したフォルダの名前を変更(コンピュータ側のみ)



フォルダ操作／選択したフォルダを削除



フォルダ操作／前のフォルダへ戻る



フォルダ操作／次のフォルダへ進む



フォルダ操作／上の階層へ戻る



選択したファイルを再生／表示



選択したファイルを削除



画像ファイルを反時計回りに90度回転(コンピュータ側のみ)



画像ファイルを時計回りに90度回転(コンピュータ側のみ)



ファイル表示のソートの指定



ファイルの表示形式を指定



表示するメディアの種類をフィルタリング



サムネイルの拡大／縮小表示

その他のボタンについては「Media Manager」の「ヘルプ」メニュー→「Media Manager ヘルプセンター」を参照してください。

端末内のフォルダやファイルを管理する (マイデバイス)

「Media Manager」から端末内のフォルダやファイルを管理します。

フォルダの作成

- 1 「マイメディア」に表示されるフォルダ構成でフォルダを作成する場所を選択→「新規フォルダを作成」ボタンをクリック
- 2 新規フォルダ名を入力

フォルダ名やファイル名の変更

- 1 名前を変更するフォルダまたはファイルを右クリック→「名前を変更」をクリック
- 2 新しいフォルダ名またはファイル名を入力

フォルダやファイルの削除

- フォルダの削除
- 1 「マイメディア」に表示されるフォルダ構成で削除するフォルダを選択→「選択したフォルダを削除」ボタンをクリック
 - 2 確認画面で「はい」をクリック
フォルダ内のファイルも削除されます。
- ファイルの削除
- 1 「マイデバイス」で削除するファイルを選択→「ライブラリから選択した項目を削除」ボタンをクリック

2 確認画面で「はい」をクリック

フォルダやファイルのコピー

- フォルダのコピー
- 1 ファイル表示のエリアに表示されているフォルダをコピーするフォルダにドラッグ
フォルダ内にファイルがある場合は一緒にコピーされます。コピーしたフォルダ内の下位フォルダはコピーされません。
- ファイルのコピー
- 1 コピーするファイルを右クリック→「コピー」をクリック
 - 2 コピー先のフォルダで右クリック→「貼り付け」をクリック

ファイルの移動

- 1 移動するファイルをドラッグ→移動先のフォルダにドロップ

おしらせ

<フォルダやファイルのコピー>

- ・端末内でファイルを含むフォルダをコピーする場合、数分かかることがあります。また、端末のデバイスメモリ容量の制限でコピーできないことがあります。

<ファイルの移動>

- ・ファイルを端末からコンピュータへ移動することはできません。
- ・フォルダを移動することはできません。

端末とコンピュータの間でファイルをコピーする

コンピュータのファイルを端末にコピーする

- 1 「マイメディア」や「フォルダ」から送信する画像ファイルをドラッグ→端末の送信先フォルダにドロップ
- 2 ファイルのコピー画面で「最適な再生を行うため変換」を選択→「OK」をクリック

おしらせ

- ・ファイルのコピー画面で「変換しないでコピー」をチェックしてコピーすると、端末内のメモリを大きく消費する恐れがあります。「高度変換オプション」を選択すると、変換時のオプション設定画面が表示されます。
- 詳しくは「Media Manager」の「ヘルプ」メニュー→「Media Managerヘルプセンター」を参照してください。
- ・端末側のフォルダ構成の詳細は「エクスプローラでファイルを管理する」(P.105)を参照してください。
- ・「反時計回りに90度回転」ボタンや「時計回りに90度回転」ボタン(P.231)で画像を回転させると、そのままの状態でも端末にコピーされます。

端末のファイルをコンピュータにコピーする

- 1 「マイデバイス」から送信する画像ファイルをドラッグ→「マイメディア」や「フォルダ」にドロップ

画像ファイルを印刷する

- 1 「マイデバイス」から印刷する画像ファイルをドラッグ→「マイメディア」や「フォルダ」にドロップ
- 2 ファイルを右クリック→「印刷」をクリック
- 3 印刷プレビュー画面を確認→「印刷」をクリック

Media Managerの制約事項

「マイメディア」や「フォルダ」から端末にファイルをコピーしても、端末がサポートしていない形式のファイルは端末側では参照できません。

端末がサポートしているファイル形式については、「主な仕様」(P.261)をご覧ください。

BlackBerry Media Sync

BlackBerry Media Syncを使って、iTunesライブラリまたはWindows Media® Playerライブラリから端末へ同期したり、画像を端末とコンピュータ間で簡単な操作でコピーしたりできます。

BlackBerry Media Syncをご利用の際は、以下の点にご注意ください。

- BlackBerry Media Syncは、付属のCD-ROMからインストールすることはできません。BlackBerry Media Syncの「開始」をクリックし、画面の指示に従ってお使いのコンピュータにインストールしてからご利用ください。
- プレイリストやオーディオ/ビデオファイルなどのデータは、端末内のデバイスメモリまたは外部メモリ(microSDカード)にコピーできます。多くのデータをコピーしたい場合はmicroSDカードの利用をおすすめします。
- お使いのコンピュータにiTunes®がインストールされていない場合は、BlackBerry Media Syncをご利用になれません。

おしらせ

- ・著作権で保護されているファイルはコピーできません。

BlackBerry Media Syncを起動する

1 BlackBerry Desktop Managerで「メディア」をクリック→BlackBerry Media Syncの「起動」をクリック

BlackBerry Media Syncが起動されます。BlackBerry Media Syncの詳細な操作については、BlackBerry Media Syncのヘルプをご覧ください。

■ はじめて起動する場合

BlackBerry Media Syncをダウンロード、インストールする必要があります。画面の指示に従ってダウンロード、インストールしてください。インストール後は、お使いのコンピュータを再起動してから、ご利用ください。

デバイスの切り替えウィザード

お使いの端末を新しい端末に変更する場合に、デバイスの切り替えウィザードを使用して、端末に保存されているデータや設定などを新しい端末に移し、使用する端末を切り替えることができます。デバイスの切り替えウィザードで移行できるデータや設定は、メッセージ、オーガナイザデータ（アドレス帳、カレンダー、メモ帳、タスク）、サードパーティアプリケーション、およびBlackBerry Enterprise Server接続オプションです。ご使用の端末がBlackBerry端末でない場合は、アドレス帳、カレンダー、メモ帳、タスクのデータのみが移行対象となります。

端末の切り替えを行う前に、お使いの端末とコンピュータが付属のUSBケーブルを使用して接続されていることを確認します。

「端末とコンピュータを接続する」→P.224

BlackBerry端末からの切り替え

デバイスの切り替えウィザードを使用して、お使いのBlackBerry端末のデータを新しい端末に移行します。

ここでは、お使いの端末と新しい端末を交互に接続して端末を切り替える手順を説明します。

おしらせ

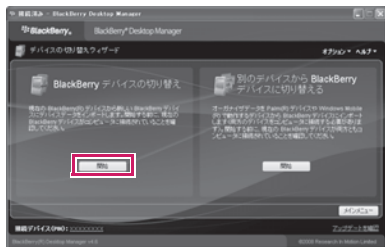
- ・作業の途中でコンピュータが停止してしまうなどのトラブルにより、お客様の大切なデータが消えてしまう場合があります。必ずデータのバックアップを行ってから作業を開始してください。
- ・Windows Mobile®で動作する端末など、BlackBerry端末以外の端末からBlackBerry端末にデータを移行する場合は、デバイスの切り替えウィザードで「別のデバイスからBlackBerryでデバイスに切り替える」を選択してください。

1 BlackBerry Desktop Managerで「デバイスの切り替えウィザード」をクリック

デバイスの切り替えウィザードが起動します。

2 「BlackBerryデバイスの切り替え」の下にある「開始」（左側のボタン）をクリック

デバイスの切り替えを行うための設定画面が表示されます。



3 画面の設定内容を確認

現在のデバイス……お使いの端末が指定されているかを確認します。PINおよびパスワードは、端末がコンピュータに接続されていると、自動的に設定されます。

オプション……切り替え時のオプションを確認します。チェックボックスのオン/オフを切り替えて、任意に設定することができます。

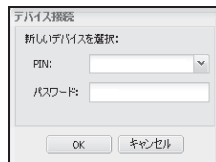
おしらせ

- ・お使いの端末と新しい端末の両方を同時にコンピュータに接続して、端末の切り替えを行うこともできます。その場合、操作2右側の画面の「新しいデバイス」に、新しい端末のPINおよびパスワードを正しく設定してから、「次へ」をクリックします。

4 「次へ」をクリック

お使いの端末のバックアップが開始されます。

5 次の画面が表示されたら、お使いの端末をUSBケーブルから外す



6 新しい端末とUSBケーブルを接続し、PINおよびパスワードを正しく設定して「OK」をクリック

端末の切り替えが開始されます。切り替えが完了すると、画面に「更新が正常に完了しました」と表示され、端末は自動的に再起動されます。

BlackBerry Enterprise Solutionをご利用のお客様は、自動的にエンタープライズアクティベーション(P.34)が開始されます。エンタープライズアクティベーションの詳細手順はシステム管理者に確認し、その指示に従ってください。

おしらせ

- ・同じFOMAカードをそのままご使用になられる場合は、新しい端末の再起動が完了してから、両方の端末の電源をオフにして、FOMAカードの差し換えを行ってください。

バックアップと復元

お使いの端末データのバックアップと復元を行うことができます。オプション機能で、自動的にバックアップを行うなどの設定もできます。

バックアップ／復元の前に、端末とお使いのコンピュータが付属のUSBケーブルを使用して接続されていることを確認します。

「端末とコンピュータを接続する」→P.224

バックアップする

端末をコンピュータへ接続してバックアップを行います。

- 1 BlackBerry Desktop Managerで「バックアップと復元」をクリック
- 2 「バックアップ」をクリック
- 3 バックアップファイルの名前を確認→「保存」をクリック
必要に応じてバックアップの保存先(フォルダ)を指定することができます。以降、指定したバックアップの保存先(フォルダ)が自動的に指定されます。
「保存」をクリックすると自動的にバックアップが始まります。
- 4 バックアップが完了したら「OK」をクリック

復元する

バックアップファイルを復元します。

- 1 BlackBerry Desktop Managerで「バックアップと復元」をクリック
- 2 「復元」をクリック
- 3 復元するバックアップファイルを選択→「開く」をクリック
- 4 上書きの警告画面を確認→「はい」をクリック
- 5 パスワードの入力画面で端末のパスワードを入力→「OK」をクリック
端末にパスワードが設定されていない場合、パスワードの入力画面は表示されません。
「はい」をクリックすると自動的に復元が始まり、終了します。

特定のデータのバックアップと復元を行う

端末内の特定のデータを選択してバックアップしたり、バックアップデータから特定のデータを選択して復元します。

特定のデータのみをバックアップ／復元する

- 1 BlackBerry Desktop Managerで「バックアップと復元」をクリック
- 2 「詳細」をクリック
「バックアップと復元」画面が表示されます。左側の「コンピュータのデータベース」がバックアップファイル側データ一覧、右側の「デバイスデータベース」が現在の端末側データ一覧です。



3 バックアップ/復元を行う

■ バックアップする場合

→デバイスデータベースからバックアップしたいデータを選択→左矢印のアイコンをクリック→バックアップが終了したら「ファイル」メニュー→「名前を付けて保存」

■ 復元する場合

→「ファイル」メニュー→「開く」→復元したいバックアップデータを選択→コンピュータのデータベースから復元したいデータを選択→右矢印のアイコンをクリック→上書きの警告画面が表示されたら「はい」をクリック

作成したバックアップファイルにデータを追加する

作成済みのバックアップファイルに端末側のデータを追加します。

- 1 「特定のデータのみをバックアップ/復元する」操作2 (P.236) の「バックアップと復元」画面で「ファイル」メニュー→「開く」→データを追加したいバックアップデータを選択→デバイスデータベースから追加するデータを選択→左矢印のアイコンをクリック

- 2 追加が終了したら「ファイル」メニュー→「名前を付けて保存」

バックアップファイルからデータを削除する

- 1 「特定のデータのみをバックアップ/復元する」操作2 (P.236) の「バックアップと復元」画面で削除するデータを選択
- 2 「削除」(バックアップファイルからデータを削除する場合) をクリック
- 3 削除が終了したら「ファイル」メニュー→「名前を付けて保存」

端末側のデータ一覧を更新する

- 1 「特定のデータのみをバックアップ/復元する」操作2 (P.236) の「バックアップと復元」画面で「更新」をクリック

オプション機能

「バックアップと復元のオプション」を設定すると自動バックアップをすることができます。

- 1 BlackBerry Desktop Managerで「バックアップと復元」をクリック
- 2 「バックアップ」の下にある「オプション」をクリック→設定項目を選択
 - バックアップ頻度を設定する場合
→「自動バックアップ設定」→頻度を設定
 - すべてのユーザーデータをバックアップする場合
→「すべてのデバイスアプリケーションデータをバックアップする」
 - 除外するバックアップデータを指定する場合
→「次を除くすべてのデバイスアプリケーションデータをバックアップする」→除外するデータを選択

- **メモリ内のコンテンツをバックアップする場合**
→「デバイスメモリ内のコンテンツをバックアップする」

同期

BlackBerry Desktop Managerを使用して、お使いの端末とコンピュータ間でメッセージやオーガナイザデータ（アドレス帳、カレンダー、メモ帳、タスク）を同期させることができます。同期を行う前に、端末とお使いのコンピュータが付属のUSBケーブルを使用して接続されていることを確認します。

「端末とコンピュータを接続する」→P.224

おしらせ

作業の途中でコンピュータが停止してしまうなどのトラブルにより、お客様の大切なデータが消えてしまう場合があります。必ずデータのバックアップを行ってから作業を開始してください。

端末とコンピュータのデータを同期させる

- 1 BlackBerry Desktop Managerで「同期」をクリック

同期画面が表示されます。



- 2 同期させたいデータのチェックボックスをオン→「同期」をクリック

選択したデータの同期が行われます。

おしらせ

・ 端末側でオーガナイザデータの「ワイヤレス同期」を「はい」に設定していると、BlackBerry Desktop Managerでは同期できません。端末側の「ワイヤレス同期」の設定を、「いいえ」に変更してから、もう一度同期を行ってください。
アドレス帳の同期設定→P.73
カレンダーの同期設定→P.132
メモ帳の同期設定→P.141
タスクの同期設定→P.146

オーガナイザデータの同期について設定する

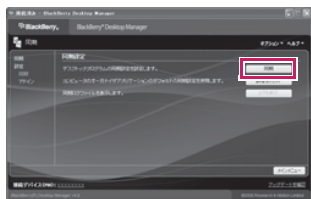
- 1 同期画面（P.238）の左側に表示されている「設定」の下にある「同期」をクリック

同期設定画面が表示されます。



2 同期設定画面の右側に表示されている「同期」をクリック

オーガナイザデータの同期を設定する画面が表示されます。



3 同期させたいデータのチェックボックスをオン

同期元のアプリケーションが設定されていない場合は、この操作を行ったときに同期元のアプリケーションを設定する画面が自動的に表示されます。画面の指示に従って、同期元のアプリケーションやオプション設定を行ってください。

■ 同期元のアプリケーションなどを変更したい場合

→変更したいデータを反転→「セットアップ」をクリック
画面の指示に従って、同期元のアプリケーション、同期の方向、各データの同期時のオプション設定を行います。設定はウィザード形式で行います。「次へ」をクリックして次の設定に進み、すべての設定が完了したら、「完了」をクリックします。

■ 同期の競合が発生したときの動作など、詳細設定を行う場合

→「詳細」をクリック

同期時にデータの変更や削除があったことを通知する確認画面の表示設定や、同期の競合が発生した場合の動作などを設定することができます。画面上部の各タブをクリックして、設定したいデータを切り替えます。各項目を設定し、設定が完了したら「OK」をクリックします。

4 すべての設定が完了したら「OK」をクリック

設定が保存され、画面が閉じます。

モデムとしての使用

本端末のモデム機能を利用して、ダイヤルアップネットワーク経由でコンピュータをインターネットに接続することができます。

ダイヤルアップネットワークへ接続するためには、事前準備としてBlackBerry Desktop Managerのインストール、および接続するコンピュータで接続先（APN）およびダイヤルアップの設定を行います。

「BlackBerry Desktop Managerのインストール」→P.222
またダイヤルアップネットワークに接続する際には、本端末とお使いのコンピュータを付属のUSBケーブルを使用して（またはBluetooth®接続で）接続してから、BlackBerry Desktop Managerを起動させてください。

「端末とコンピュータを接続する」→P.224

- 5 モデムのプロパティ画面で、「詳細設定」タブ→「追加の初期化コマンド」に「+cgdcont=1, "IP", "mopera.net"」と入力→「OK」をクリック

mopera U以外のサービスプロバイダに接続する場合は、「mopera.net」の部分にはプロバイダから提供されたAPN名を入力します。



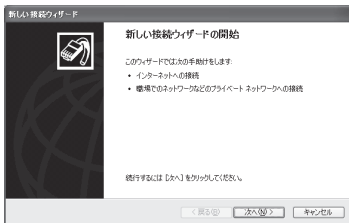
- 6 電話とモデムのオプション画面(P.240)で「OK」をクリックし、画面を閉じる

ダイヤルアップの設定

お使いのコンピュータでダイヤルアップの設定を行います。ここでは、mopera Uに接続する場合を例に説明します。

- 1 「スタート」→「すべてのプログラム」→「アクセサリ」→「通信」→「新しい接続ウィザード」をクリック

新しい接続ウィザードが起動されます。



- 2 「次へ」をクリック

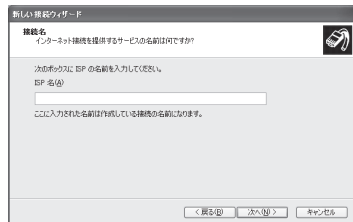
- 3 「インターネットに接続する」を選択し、「次へ」をクリック

- 4 「接続を手動でセットアップする」を選択し、「次へ」をクリック

- 5 「ダイヤルアップモデムを使用して接続する」を選択し、「次へ」をクリック

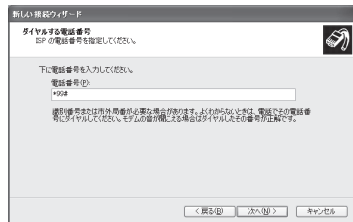
- 6 使用するモデムのチェックボックスをオンにして、「次へ」をクリック

- 7 「ISP名」に任意の名称を設定して「次へ」をクリック

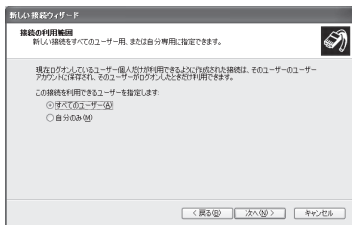


- 8 「電話番号」に「*99#」と入力して「次へ」をクリック

mopera U以外のサービスプロバイダに接続する場合は、プロバイダから提供された接続先の電話番号を入力して「次へ」をクリックします。

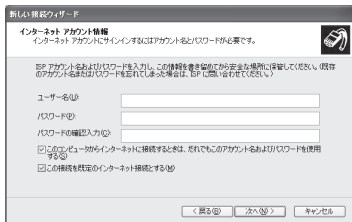


9 ダイアルアップ接続を許可するユーザーを選択し、「次へ」をクリック



10 「次へ」をクリック

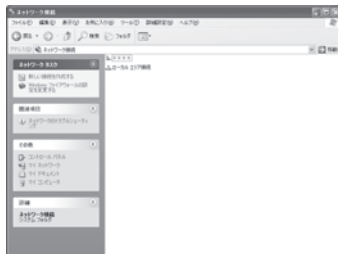
mopera U以外のサービスプロバイダに接続する場合は、プロバイダから提供されたユーザー名およびパスワードを入力して「次へ」をクリックします。



11 「完了」をクリックし、新しい接続ウィザードを閉じる

12 「スタート」→「すべてのプログラム」→「アクセサリ」→「通信」→「ネットワーク接続」をクリック

ネットワーク接続画面が表示されます。



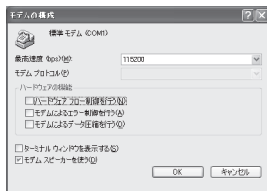
13 ネットワーク接続画面で新しく作成した接続を右クリックし、「プロパティ」をクリック

プロパティ画面が表示されます。



14 プロパティ画面で「構成」をクリック

15 「ハードウェアフロー制御を行う」のチェックボックスをオフにして、「OK」をクリック



16 「OK」をクリックして、プロパティ画面を閉

ダイヤルアップネットワークに接続する

- 1 BlackBerry Desktop Managerを起動
- 2 ネットワーク接続画面 (P.242) で、作成した接続をダブルクリック



3 「ダイヤル」をクリック

ダイヤルアップネットワーク経由で、インターネットに接続します。

おしらせ

・ダイヤルアップネットワークに接続できない場合は、BlackBerry Desktop Managerで本端末とコンピュータの接続が完了していることを確認してください。
また、接続オプション画面 (P.225) で接続タイプが正しく設定されていることを確認してください。Bluetooth®接続の場合は、Bluetoothオプションの設定内容も確認してください。

接続を切断する

インターネットブラウザを終了しただけでは、通信回線が切断されない場合があります。以下の操作で確実に切断してください。

- 1 タスクトレイのダイヤルアップアイコンをクリック
インターネット接続の状態画面が表示されます。
- 2 「切断」をクリック

端末をUSBメモリとして使用する

本端末をコンピュータに接続し、USBメモリとして使用できません。

USBメモリとして使用するには、あらかじめ「マストレージのサポート」を「オン」に設定してください。

「マストレージモードのオン/オフを切り替える」→ P.103

- 1 付属のUSBケーブルを端末左側面のmini USBポートに接続
- 2 端末と接続したUSBケーブルをコンピュータのUSBポートへ接続
- 3 「マストレージモードをオンにしますか？」と画面に表示されたら「はい」
「メモリ」(P.192)の「接続したときにマストレージモードを自動的に有効にする」を「はい」に設定している場合は表示されません。
- 4 パスワードの入力画面で端末のパスワードを入力
端末にパスワードが設定されていない場合、パスワードの入力画面は表示されません。
- 5 コンピュータのエクスプローラで「マイ コンピュータ」→「リムーバブル記憶域があるデバイス」セクションの「BLACKBERRY」または「リムーバブルディスク」
- 6 必要なデータをコピー、または移動