

T-01A START UP GUIDE



●"FOMA"、"iモード"、"iモード.net"、"mopera U"、"spモード"、"spモードロゴ"、"spモードフィルタ"は株式会社NTTドコモの商標または登録商標です。
●microSDおよびmicroSDHCはSDアソシエーションの商標です。●"Microsoft"、"Windows"、"Windows Vista"、"Internet Explorer"、"Windows Mobile"、"ActiveSync"、"Windows Live"、"Windows Media Player"、"Outlook"は米国Microsoft Corporationの米国およびその他の国における登録商標または商標です。●その他掲載されている会社名、商品名は各社の商標または登録商標です。●本誌に掲載されている画面は全てイメージです。

お問い合わせ〈ドコモ インフォメーションセンター〉

ドコモの携帯電話からの場合

(局番なし) **151** (無料)

※一般電話などからはご利用になれません。

一般電話などからの場合

0120-800-000

※一部のIP電話からは接続できない場合があります。

受付時間:午前9:00~午後8:00(年中無休) ※番号をお確かめのうえ、おかけください。

<http://www.nttdocomo.co.jp/>



再生紙を
使用しています。



本書の内容は2010年08月現在のものです **2010.08**

株式会社NTTドコモ





T-01Aでご利用いただける「spモード」とは

spモードとはスマートフォン向けのインターネットサービスプロバイダ (ISP) です。インターネット接続に加え、メールサービス、アクセス制限サービス、コンテンツ決済サービスなどをご利用いただけます。

spモードとはスマートフォン向けのインターネットサービスプロバイダ (ISP) です。インターネット接続に加え、メールサービス、アクセス制限サービス、コンテンツ決済サービスなどをご利用いただけます。			月額使用料 315円 (税抜300円)
POINT 1 メールサービス ^{*1} 絵文字やデコメールでメールをもっと楽しく。新着メールはすぐに受信。iモードのメールアドレス (@docomo.ne.jp) を使える、楽し便利メールサービス。	POINT 2 アクセス制限サービス スマートフォンを安心して使うために、出会い系サイトなどの有害サイトをブロックする「spモードフィルタ」、「メールウイルスチェック」などのオプションサービスを利用できます。	POINT 3 コンテンツ決済サービス ^{*2} 4桁のパスワードで簡単にスマートフォンでコンテンツを購入できる。ご利用代金は毎月のケータイ料金と一緒に支払い。あんしん・簡単・便利なコンテンツ決済サービス。	
<small>*1 メールサービスをご利用いただくには、ドコモサイトからspモードメールアプリのダウンロードが必要です。spモードメールアプリのダウンロードにはパケット通信料がかかります。spモードの詳細ご利用方法は、ご利用ガイドブック (spモード<<スマートフォン>>編) をご覧ください。</small>			
<small>*2 コンテンツ決済サービスに対応した有料コンテンツに限りです。</small>			

step 1

ソフトウェアバージョンの確認

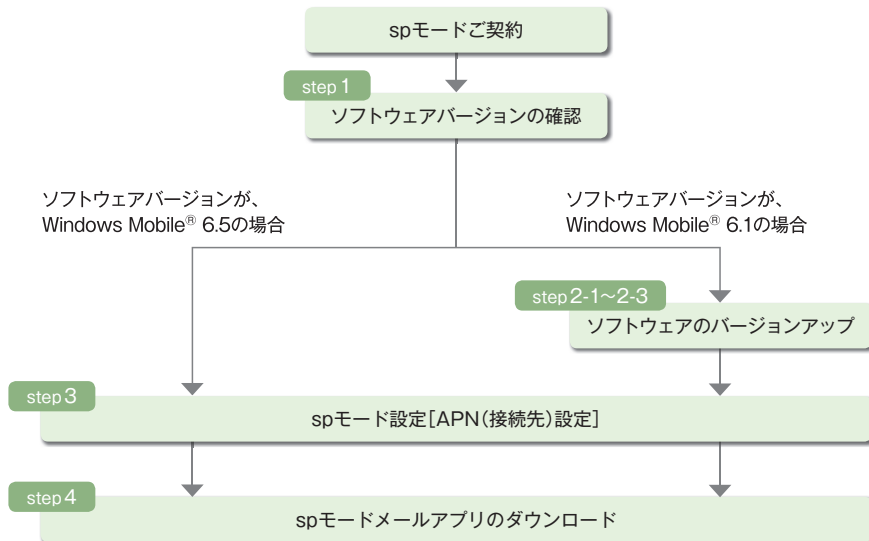
spモードをご利用いただくには、端末のソフトウェアバージョンをWindows Mobile®6.5以上にしておく必要があります。ここではソフトウェアバージョンの確認方法と、バージョンアップが必要な場合の、バージョンアップ手順をご説明します。



ストライプメニューのホーム画面から「スタート」をタップします。

「設定」をタップします。

「システム」をタップします。



※ソフトウェアバージョンとは、Windows Mobile®のOSです。



「バージョン情報」をタップします。

バージョンタブをタップし、バージョンを確認します。「バージョン情報」が「Windows Mobile® 6.5」になっていれば、バージョンアップはされています。

「Windows Mobile® 6.5」になっていない場合は、次ページ以降の手順でバージョンアップを行ってください。

OSバージョンアップにはインターネットに接続できる環境のパソコン (推奨の動作環境をご確認ください) と、300MB以上の空き領域が確保されたmicroSDカード (付属品) またはmicroSDHCカードが必要となります。また、パソコンに接続する際はPC接続用USBケーブル T01 (付属品) が必要となります。

●推奨の動作環境 (OS・ブラウザ)
ページの閲覧およびソフトウェアのダウンロードは、以下のOS・ブラウザのご使用を推奨いたします。

- [OS] ・ Windows® 7
- ・ Windows Vista®
- ・ Windows® XP
- ・ Windows® 2000
- [ブラウザ]
- ・ Microsoft® Internet Explorer® 6以上

ソフトウェアバージョンアップ方法

※ソフトウェアのバージョンアップは、パソコンに接続して行います。

まずはこちらにアクセス

http://toshibamobile.com/docomo/t01a/update/wm65/howto/howto_pc.html

ソフトウェアのバージョンアップがお済みでない方へ

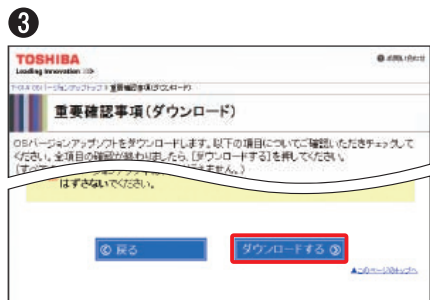
<ご注意>

- バージョンアップをするとデータが全て削除されます。バージョンアップする前に必ずデータのバックアップをとってからバージョンアップを実施してください（ご購入されてすぐにバージョンアップすることをお勧めします）。
※お客様のデータに関しては、当社としては責任を負いかねますのであらかじめご了承ください。
- WindowsMobile6.5へバージョンアップ後は、WindowsMobile6.1に戻すことはできません。
※最終約10MB必要になります。「スタート」→「設定」→「システム」タブ→「メモリ」→「メイン」タブでご確認ください。
- インストールする前に、実行中のすべてのプログラムを終了してください。
- バージョンアップ中は、絶対にT-01A本体の電源をOFFにしたり電池パックをはずさないでください。
- バージョンアップは、電池残量が十分にある状態（フル充電）で行ってください。
- 本体全体を書きかえるため、バージョンアップソフトは必ずmicroSDカード等へコピーして行ってください。
- バージョンアップの手順や注意事項などの詳細については、下記のホームページをご参照ください。
<http://toshibamobile.com/docomo/t01a/update/wm65/>

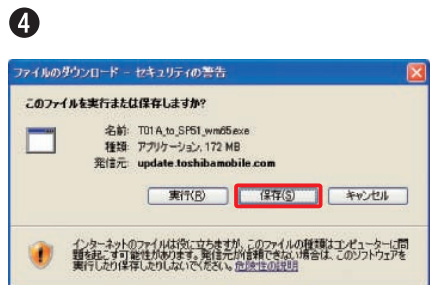


上記のURLで表示されるページを下にスクロールし、「ダウンロード(使用許諾)へ」をクリックします。

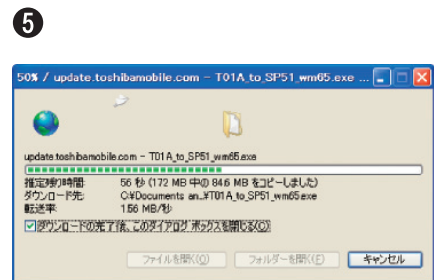
使用許諾の内容を確認し、「同意する」をクリックします。



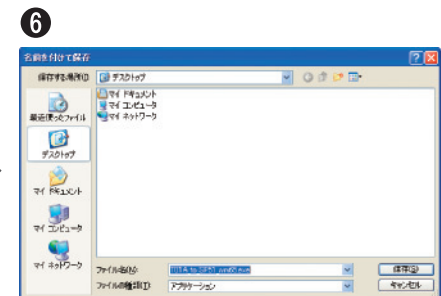
重要確認事項を確認し、各項目にチェックを入れてから「ダウンロードする」をクリックします。



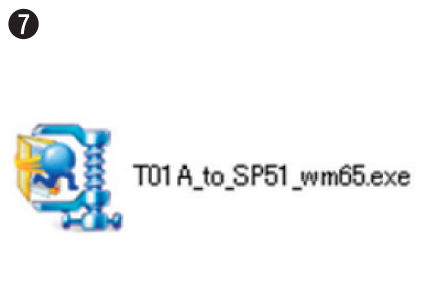
表示されるポップアップの「保存」をクリックします。



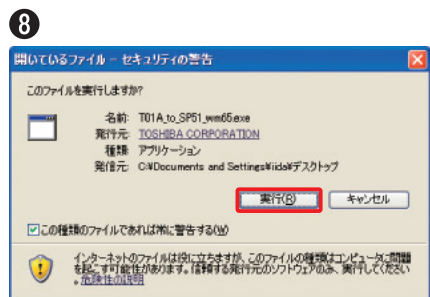
ダウンロードが終わるまで、待ちます。



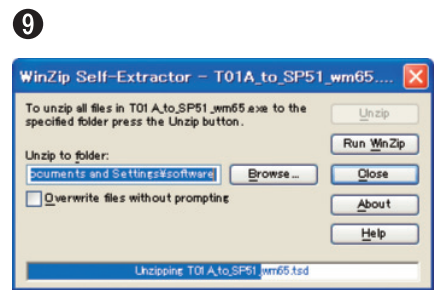
ダウンロードしたファイルを任意の場所に保存します。



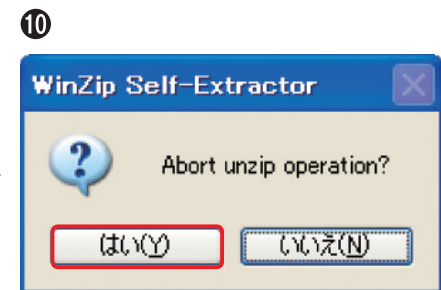
保存した上記のファイルをダブルクリックします。



警告が表示されましたら、「実行」をクリックします。

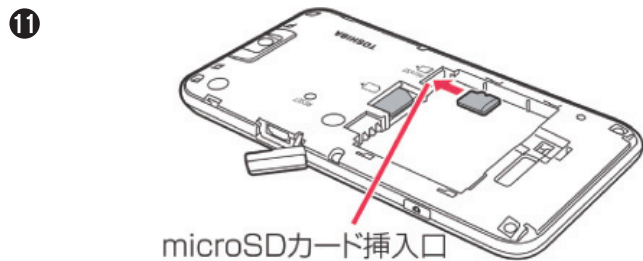


ファイルの解凍が始まります。

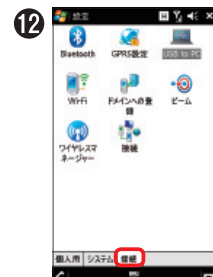


上記のポップアップが出ましたら、中断する場合は「はい」をクリックします。

ソフトウェアバージョンアップ方法



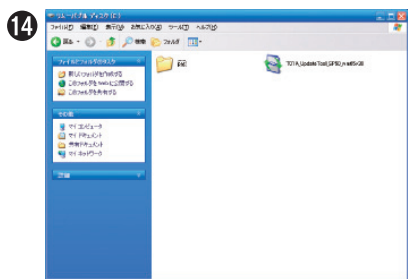
T-01Aに「microSDカードまたはmicroSDHCカード」を挿入してください。
 ※microSDカード/microSDHCカードの取り付けは、必ず本体の電源を切ってから行ってください。
 ※microSDカード/microSDHCカードには、300MB以上の空き領域が必要です。
 ※T-01Aに付属されているmicroSDHCカードのご使用を推奨します。



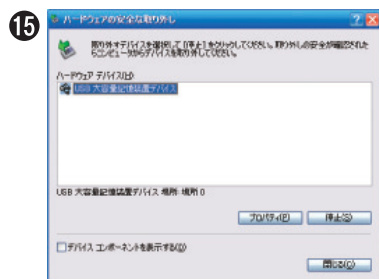
T-01A本体で「スタート」→「設定」→「接続」タブ→「USB to PC」の順にタップし、マストレージモードに変更します。
 ※ActiveSync[®]モードでは実施しないでください。



T-01AをPC接続用USBケーブル T01でパソコンに接続すると、パソコン上に「リムーバブルディスク」(Removable Disk)として表示されます。
 ※T-01Aに付属されているPC接続用USBケーブルT01のご使用を推奨します。



手順の⑨で解凍した「T01A_UpdateTool_SP50_wm65.exe」と「prgフォルダ」をリムーバブルディスクのルート(最上位)へコピーします。コピー完了後は、T-01Aが認識されている「USB大容量記憶装置デバイス」を停止させてください。



T-01AをPCから取り外します。



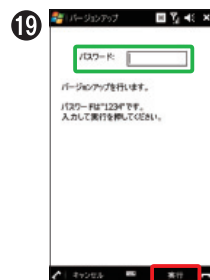
T-01A本体を再起動(推奨)させてから、「スタート」→「プログラム」→「エクスプローラー」の順にタップします。



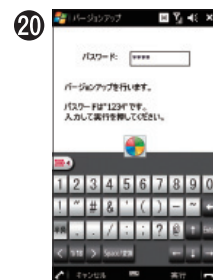
画面左上のドロップダウンメニューから「マイデバイス」→「Storage Card」をタップし、「T01A_UpdateTool_SP50_wm65.exe」をタップします。



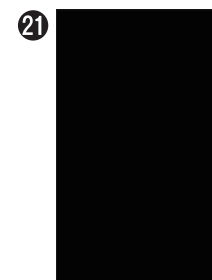
注意事項が表示されますので、確認し「次へ」をタップします。



「パスワード入力画面」が表示されますので、「1234」と入力し、画面左下の「実行」をタップします。



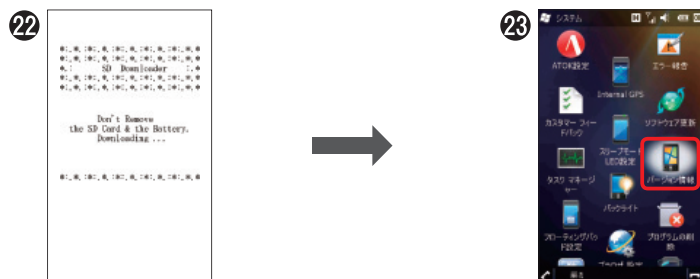
上記の画面が約40秒間表示されますので、そのままお待ちください。



何も表示されない状態が約20秒間続きます。インストールの準備を行っておりますので、そのままお待ちください。



ソフトウェアバージョンアップ方法



バージョンアップが始まります。インストールは10分程度で完了し、本体が再起動します。再起動後に初期設定を行ってください。

※インストール中は上の画面が表示されます。この間は絶対にT-01A本体の電源をOFFにしたり、電池バックをはずさないでください。

OSバージョンアップが正常に完了したか、次の方法で確認してください。「スタート」→「設定」→「システム」→「バージョン情報」をタップします。



Windows Mobile®6.5が表示されていればOSバージョンアップは完了しています。

※「バージョンアップ失敗」のエラーが表示された場合は、手順の⑯から、再度バージョンアップを行ってください。

ソフトウェア更新後の更新完了通知について

ご契約のISPがspモードのみの場合、通知がエラーとなりますが、APN（アクセス先）の設定を行った後に自動的に通知が行われます。インストール後、ソフトウェア更新が完了したことを通知するために、お客様のT-01A本体の製造番号（IMEI）が自動的にサーバへ送信されます。更新完了通知を行う前と通知完了後に、次の画面が表示されます。



ソフトウェア更新通知
「通知実行前画面」

ソフトウェア更新通知
「通知完了画面」

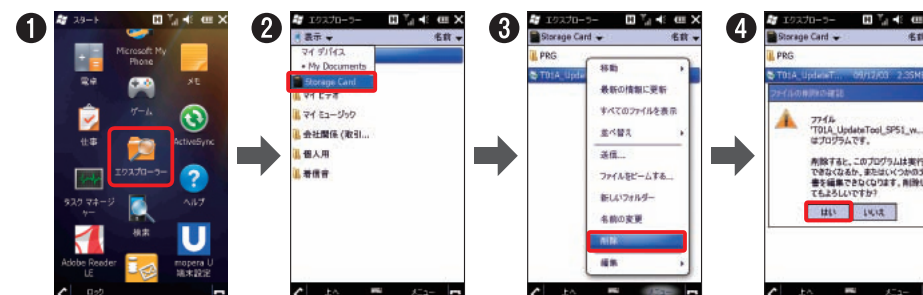
ソフトウェア更新
「海外渡航時の画面」

※T-01Aの通信環境によっては、完了通知が遅れる場合がございます。

※海外ローミングサービス利用時は、完了通知を通知できません。日本国内で、T-01Aに電源を入れたタイミングで再度通知を行います。

ソフトウェアバージョンアップファイルの削除について

ソフトウェアのバージョンアップ完了後、microSDなどの空き容量を拡大するため、バージョンアップファイルを削除します。



T-01A本体の「スタート」→「プログラム」→「エクスプローラー」の順にタップします。

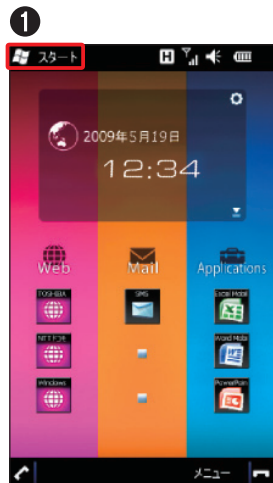
画面左上のドロップダウンメニューから「マイ デバイス」→「Storage Card」の順にタップします。

「T01A_Update Tool_SPS50_wm65.exe」または「prgフォルダ」を選択し、「メニュー」を押します。「ポップアップメニュー」が表示されたら「削除」をタップします。

「ファイル削除の確認」が表示されたら「はい」をタップします。「T01A_UpdateTool_SPS50_wm65.exe」と「prgフォルダ」をそれぞれ削除してください。

spモード設定

ここではspモードをご利用いただくために必要な、APN (接続先) の設定を行います。



ストライプメニューのホーム画面より、「スタート」をタップします。



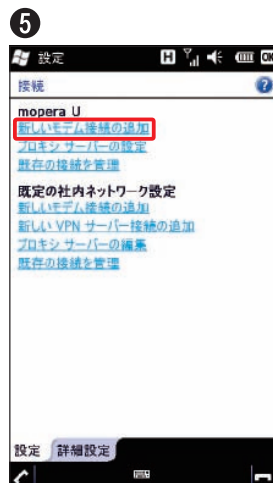
「設定」をタップします。



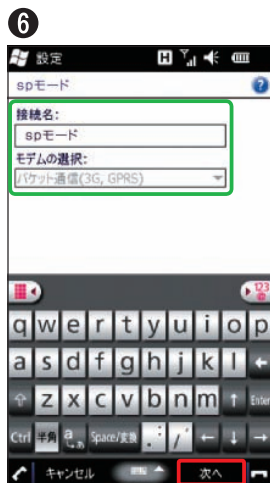
「接続」をタップします。



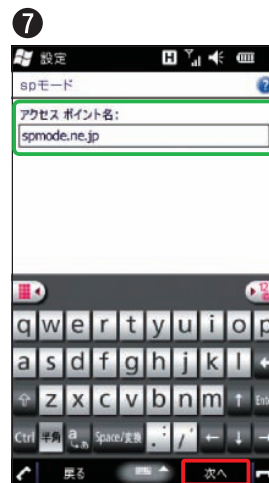
「接続」をタップします。



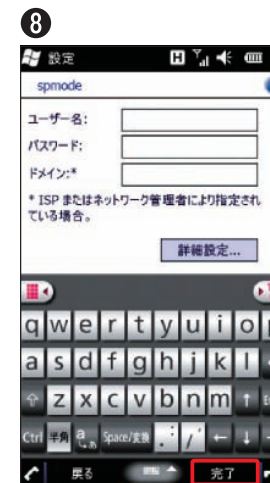
「mopera U」の新しいモデム接続の追加をタップします。



接続先名に「spモード」と入力し、モデムの選択で「パケット通信（3G,GPRS）」を選択して、「次へ」をタップします。



アクセスポイント名に「sp mode.ne.jp」と入力し、「次へ」をタップします。



「ユーザー名」「パスワード」「ドメイン」は空欄のまま「完了」をタップします。⑤の手順の画面が表示されますので、ホームキーを押してホーム画面に戻ります。

spモードメールアプリのダウンロード

メールサービスをご利用いただく前に、spモードメールアプリをドコモサイトからダウンロードしていただく必要があります。

※spモードメールアプリのダウンロードにはバケット通信料がかかります。

※spモードメールアプリをダウンロードするにはWindows Live™ IDが必要です。

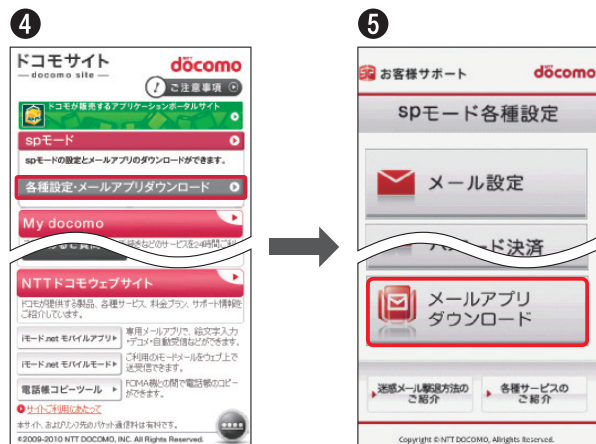


1 「Web」をタップします。

2 「Internet Explorer」をタップします。

3 ホームに登録しているサイト(初期設定はドコモホームページ)が表示されますので、「お気に入り」からドコモサイトを選択します。

※ドコモサイトURL
<http://www.dcm-gate.com>



4 「各種設定・メールアプリダウンロード」をタップします。

※画面はイメージです。

5 「メールアプリダウンロード」をタップして次の画面の説明にしたがってダウンロードします。

※画面はイメージです。

<ご注意>

spモードメールアプリのダウンロードには、Windows Live™ IDの取得が必要です(P.12参照)。

Windows Live™ IDの登録

Windows Live™ IDを登録すると、Windows Marketplaceでのアプリケーションダウンロードなどが可能となります。



1 「スタート」をタップします。

2 「Windows Live」をタップします。



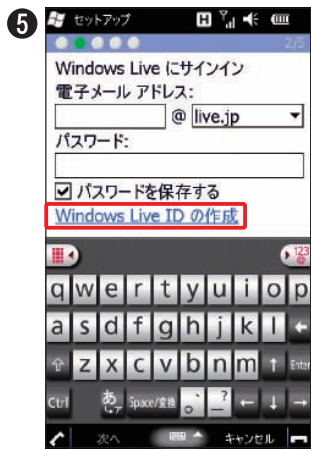
3 「ここをクリックしてサインインします。」をタップします。

4 Windows Live使用条件を確認し、「承諾」タップします。

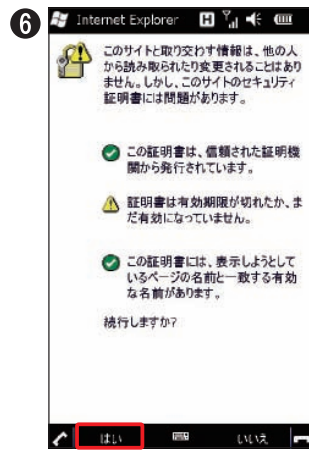
次ページへ

Windows Live™ IDの作成

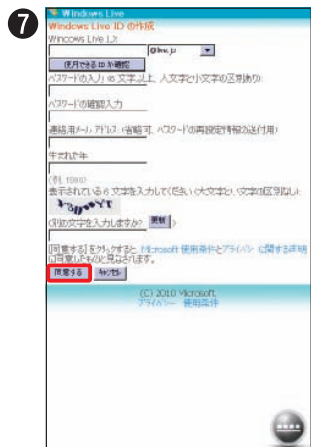
MEMO



「電子メールアドレス」、「パスワード」は空欄のまま「Windows Live IDの作成」をタップします。



「はい」をタップします。



必要な項目を入力し、「同意する」をタップします。



上記の画面が表示されたら、Windows Live IDの作成は完了です。

【入力必須項目】

- 既にお持ちのメールアドレス……お持ちのアドレスを、Windows Live™ IDとして利用できるようにします。
- パスワード/パスワードの確認…Windows Live™ にサインインする際に使用するパスワードを2か所に入力します。パスワードの長さは6文字以上で、大文字と小文字の区別があります。
- 姓 ●名 ●国/地域 ●都道府県 ●郵便番号 ●性別 ●生まれた年(西暦)

※Windows Live IDは、パソコン上でも取得可能です。 <http://windowslive.jp.msn.com/guide/dl/step1.htm>