

NETGEAR®

A6210

デュアルバンド・ ワイヤレス USB アダプター ユーザーマニュアル



2014 年 9 月
202-11389-01



テクニカルサポート

NETGEAR 製品をお選びいただきありがとうございます。

NETGEAR 製品のインストール、設定、または仕様に関するご質問や問題については、下記の NETGEAR カスタマーサポートまでご連絡ください。無償保証を受けるためには、本製品をご購入後 30 日以内にユーザー登録が必要になります。ユーザー登録方法につきましては、別紙「ユーザー登録のお知らせ」をご確認ください。

NETGEAR カスタマーサポート

電話：フリーコール 0120-921-080（携帯・PHS など、フリーコールが使用できない場合：03-6670-3465）

受付時間：平日 9:00 ～ 20:00、土日祝 10:00 ～ 18:00（年中無休）

テクニカルサポートの最新情報は、NETGEAR のウェブサイトをご参照ください。

<http://www.netgear.jp/support/>

適合性

各種規定との適合に関する情報については、<http://www.netgear.com/about/regulatory> をご覧ください。本製品の電源を入れる前に、適合性に関する情報をお読みください。

商標

NETGEAR、NETGEAR ロゴは、米国およびその他の国における NETGEAR, Inc. または関連会社の商標または登録商標です。記載内容は予告なく変更されることがあります。
© NETGEAR, Inc. All rights reserved.

この装置は、クラス B 情報技術装置です。この装置は、家庭環境で使用することを目的としていますが、この装置がラジオやテレビジョン受信機に近接して使用されると、受信障害を引き起こすことがあります。

取扱説明書に従って正しい取り扱いをして下さい。

目次

第 1 章 ワイヤレスアダプターのセットアップ

アダプターのセットアップ	5
ネットワークの詳細の確認	9
ネットワークに接続	11
WPS を使ってネットワークに接続する	12
NETGEAR genie を使ってネットワークに接続する	13
スタンドアロンドライバーと Windows ワイヤレス設定ユーティリティを使用してネットワークに接続	15
非表示のネットワークに接続する	18

第 2 章 アダプターのモニタリングとメンテナンス

接続ステータスと詳細の表示	25
アダプターとネットワークの追加情報の参照	26
アダプターの診断情報の取得	28
アダプターファームウェアのアップデート	29
アダプターファームウェアのアンインストール	31

第 3 章 トラブルシューティングとよくある質問

トラブルシューティング	33
アダプターの LED が点灯しません	33
Windows のシステムトレイのアイコンが見つかりません	33
ワイヤレスネットワークに接続できません	34
アダプターをネットワークに接続しても、インターネットにアクセスできません	35
ネットワークに接続しても、プリンターなどの共有リソースに接続できません	35
アダプターに IP アドレスが割り当てられません	35
よくある質問 (FAQ)	36
トラフィックがない場合、USB ポートはスリープモードになりますか？	36
ワイヤレス接続の速度を上げるにはどうしたらいいですか？	36
アダプターの IP アドレスはどのようにして確認しますか？	36

Appendix A 工場出荷時の設定と技術仕様

工場出荷時の設定	38
技術仕様	39

ワイヤレスアダプターのセットアップ

1

この章では、A6210 デュアルバンド・ワイヤレス USB アダプターのセットアップ方法について説明します。この章には次の内容が含まれます。

- *アダプターのセットアップ*
- *ネットワークの詳細の確認*
- *ネットワークに接続*

メモ : 本書に記載の内容について詳しくは、サポートウェブサイト <http://www.netgear.jp/supportInfo/> をご覧ください。

メモ : ソフトウェア不具合の修正や新しい機能の追加を含むファームウェアのアップデートが <http://www.netgear.jp/supportInfo/> から利用可能です。製品によっては定期的にサーバーを確認し、新しいファームウェアが見つかった場合に通知するものもあります。または新しいファームウェアを手動で確認することもできます。ファームウェアのバージョンにより製品の機能や動作がここに記載してある内容と異なる場合がございます。

アダプターのセットアップ

アダプターの使用を開始する前に、製品同梱のリソース CD を使ってアダプターのセットアップを行います。

メモ： アダプターは USB2.0、USB1.1 と互換性がありますが、最大のパフォーマンスを実現するためには USB3.0 ポートに接続することを推奨します。

▶ アダプターのセットアップ：

1. コンピューターの CD ドライブにリソース CD をセットします。

メモ： お使いのコンピューターに CD ドライブがない場合、またはリソース CD を紛失してしまった場合は、<http://www.netgear.jp/supportInfo/> から最新のファームウェアをダウンロードしてください。ダウンロード・各種マニュアルのカテゴリに製品名を入力し、[検索] ボタンを押してください。

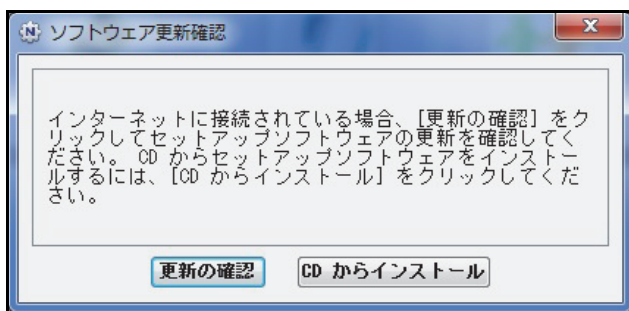
リソース CD の内容が表示されない場合は、CD のファイルを開き、[Autorun.exe] をダブルクリックしてください。

NETGEAR のリソース CD 画面が表示されます。



2. [セットアップ] ボタンをクリックします。

[ソフトウェア更新確認] 画面が表示されます。



3. ソフトウェアのインストールを開始します。

インターネットに接続されているかどうかにより次のいずれかを選択します：

- インターネットに接続されている**：インターネットに接続されている場合は、**[更新の確認]** ボタンをクリックします。ソフトウェアのアップデートを確認後、アップデートの確認完了の画面が表示されます。**[続ける]** ボタンをクリックします。次の画面が表示されます。



- インターネットに接続されていない**：インターネットに接続されていない場合は、**[CD からインストール]** をクリックします。

メモ：インターネットに接続されていない場合は、ソフトウェアの更新は自動的に行われません。

次の画面が表示されます。



4. [同意します] ラジオボタンを選択してライセンス契約に同意し、[次へ] ボタンをクリックします。

ソフトウェアインストールの実行中を示すメッセージが表示されます。しばらくすると、アダプターを USB ポートに挿入するようメッセージが表示されます。



5. アダプターを差し込むには、スタンド付き USB 延長ケーブルを使う場合と、使わずに直接コンピューターの USB ポートに挿入する方法があります：

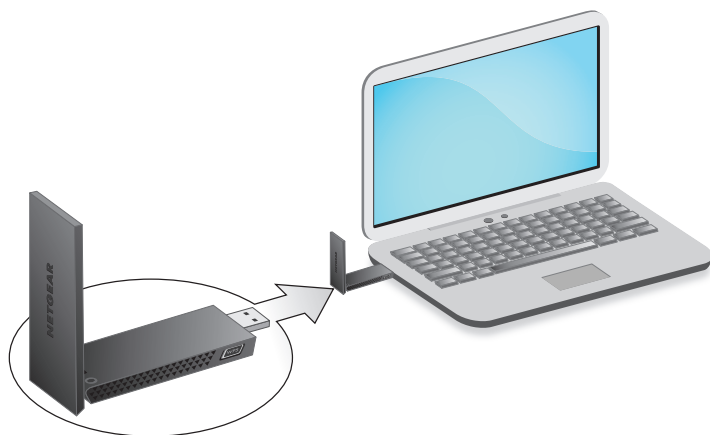
- スタンド付き USB 延長ケーブルを使うには、アダプターを USB 延長ケーブルのスタンドに差し込み、USB 延長ケーブルをコンピューターの USB ポートに差し込みます。

メモ： 付属のスタンド付き USB ケーブル以外の USB ケーブルを使用すると、パフォーマンスに影響が出たり、アダプターが正しく動作しない場合があります。付属のスタンド付き USB 延長ケーブルを使用することを推奨します。



メモ： アダプターをスタンド付き USB ケーブルに差し込んだ後、ワイヤレスパフォーマンスを最大にするためにアダプターを最大角度まで開くことができます。

- スタンド付き USB ケーブルを使わない場合は、アダプターをコンピューターの USB ポートに差し込みます。




6. [次へ] ボタンをクリックします。

NETGEAR genie (アダプター管理画面) が表示され、ワイヤレスネットワークの一覧が表示されます。



NETGEAR genie のアイコンは Windows のシステムトレイにも表示されます。

システムトレイの NETGEAR genie のアイコンが赤  の場合、ワイヤレスネットワークとの接続が確立していません。

7. 言語を変更するには、[言語選択] メニューから別の言語を選択します。

NETGEAR genie の画面が選択した言語で表示されます。

ネットワークの詳細の確認

ネットワークに接続する前に、ネットワークの詳細を確認してどのネットワークに接続するかを決定することができます。

➤ ネットワークの詳細を確認する：

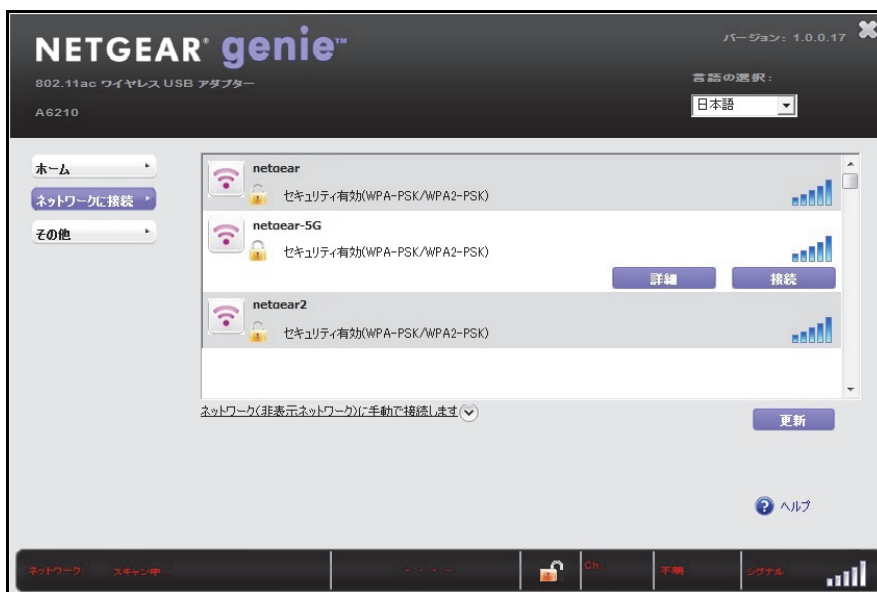
1. アダプターをコンピューターの USB ポートに差し込みます。
2. Windows のシステムトレイにある NETGEAR genie のアイコンをクリックします。
NETGEAR genie ホーム画面が表示されます。
3. [ネットワークに接続] ボタンをクリックします。

[ネットワークに接続] 画面が表示されます。



4. ネットワーク名を選択します。

[詳細] ボタンが表示されます。



5. [詳細] ボタンをクリックします。

詳細のポップアップウィンドウが表示されます。



詳細のポップアップウィンドウに次の情報が表示されます：

- **ネットワーク名 (SSID):** ワイヤレスネットワークに割り当てられた名前です。セキュリティ上の理由から、ワイヤレスアクセスポイントの中には SSID をブロードキャストしないものもあります。その場合、ネットワークは非表示となり、その他の情報は表示されますが名前 (SSID) の欄は空白になります。非表示のネットワークに接続する方法については、18 ページの [非表示のネットワークに接続する](#) をご覧ください。
- **チャンネル:** ワイヤレスネットワークが操作するチャンネルを示します。NETGEAR は近隣のネットワークと異なるチャンネルを使用することを推奨します。
- **ワイヤレスモード:** ac、n、g、b のようなワイヤレス規格を表示します。
- **WPS サポート:** このネットワークのルーターまたはアクセスポイントが WPS (Wi-Fi Protected Setup) をサポートしているかを示します。
- **MAC アドレス:** この情報をブロードキャストしているワイヤレスルーター、ゲートウェイ、アクセスポイント等のワイヤレスデバイスのハードウェア固有のアドレスです。

6. [OK] ボタンをクリックして詳細のポップアップウィンドウを閉じます。

ネットワークに接続

アダプターは次の方法でワイヤレスネットワークに接続できます：

- **WPS:** アダプターの WPS ボタンを使ってワイヤレスネットワークに接続します。(12 ページの [WPS を使ってネットワークに接続する](#) をご覧ください。)

お使いのワイヤレスルーターが WPS (Wi-Fi Protected Setup) に対応している場合にこの手順を行います。

- **NETGEAR genie:** アダプターの NETGEAR genie を使ってワイヤレスネットワークに接続します。(13 ページの [NETGEAR genie を使ってネットワークに接続する](#) をご覧ください。)

ワイヤレスルーターが WPS に対応していない場合にこの手順を行います。

- **スタンドアロンドライバーと Windows WLAN Autoconfig** : アダプターのスタンドアロンドライバーをインストールして Windows WLAN Autoconfig を使用してワイヤレスネットワークに接続します。(15 ページの [スタンドアロンドライバーと Windows ワイヤレス設定ユーティリティを使用してネットワークに接続](#) をご覧ください。)

これは WPS または NETGEAR genie を使わない方法です。コンピューターに CD ドライブがない場合もこの手順を使うことができます。

非表示のネットワークに接続することもできます。詳しくは、18 ページの [非表示のネットワークに接続する](#) をご覧ください。

WPS を使ってネットワークに接続する

WPS (Wi-Fi Protected Setup) はコンピューターや他のデバイスを安全にホームネットワークに接続する簡単な方法です。WPS を使用してネットワークに接続する前に、次の点を確認します :

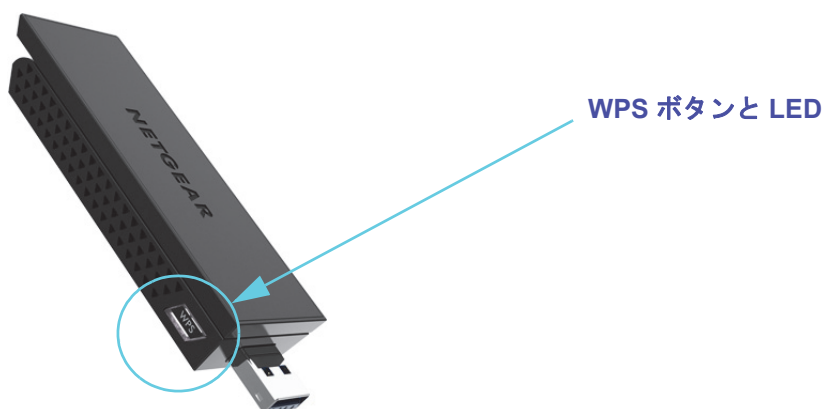
- ワイヤレスルーターまたはアクセスポイントが WPS に対応している。
- ワイヤレスルーターまたはアクセスポイントのセキュリティが WEP で設定されていない。WEP と WPS は互換性がありません。ワイヤレスルーターまたはアクセスポイントのセキュリティが WEP に設定されている場合は WPS を使用できません。

メモ : WPS を使用して非表示のネットワークに接続する場合は、18 ページの [WPS を使用して非表示のネットワークに接続する](#) をご覧ください。

➤ WPS を使ってワイヤレスネットワークに接続する :

1. アダプターをコンピューターの USB ポートに差し込みます。
2. アダプターの **WPS** ボタンを 2 秒間長押しします。

WPS LED が点滅します。(WPS ボタンは WPS LED としても機能します。)



3. 2 分以内に、ルーターやアクセスポイントの **WPS** ボタンを押します。

数分後に、アダプターがネットワークに接続されます。設定はプロファイルに保存されます。

アダプターがネットワークに接続されると、Windows のプロファイルにネットワーク接続情報が自動的に保存されます。Windows のプロファイルは NETGEAR genie または Windows ユーティリティから使用できます。ネットワーク情報を変更していなければ、NETGEAR genie を起動したときに、以前に接続したネットワークに自動的に接続します。

NETGEAR genie を使ってネットワークに接続する

アダプターの NETGEAR genie を使ってネットワークに接続します。ワイヤレスネットワークのセキュリティパスワードを知る必要があります。

メモ : アダプターの NETGEAR genie を使って非表示のネットワークに接続する方法については、20 ページの [非表示ネットワークに手動で接続する](#) をご覧ください。

➤ NETGEAR genie を使ってネットワークに接続する :

1. アダプターをコンピューターの USB ポートに差し込みます。
2. Windows のシステムトレイにある NETGEAR genie のアイコンをクリックします。NETGEAR genie のホーム画面が表示されます。
3. **[ネットワークに接続]** ボタンをクリックします。
[ネットワークに接続] 画面が表示されます。



4. ネットワーク名をクリックします。

[接続] ボタンが表示されます。



5. [接続] ボタンをクリックします。

メモ： お使いのネットワークが一覧に表示されない場合、[更新] ボタンをクリックしてください。ネットワーク名が表示されない場合は、SSID をブロードキャストしない非表示ネットワークです。NETGEAR genie を使用して非表示のネットワークに接続できます。詳細は、18 ページの [非表示のネットワークに接続する](#) をご覧ください。

[ワイヤレスネットワークに接続しています] というポップアップウィンドウが表示されます。



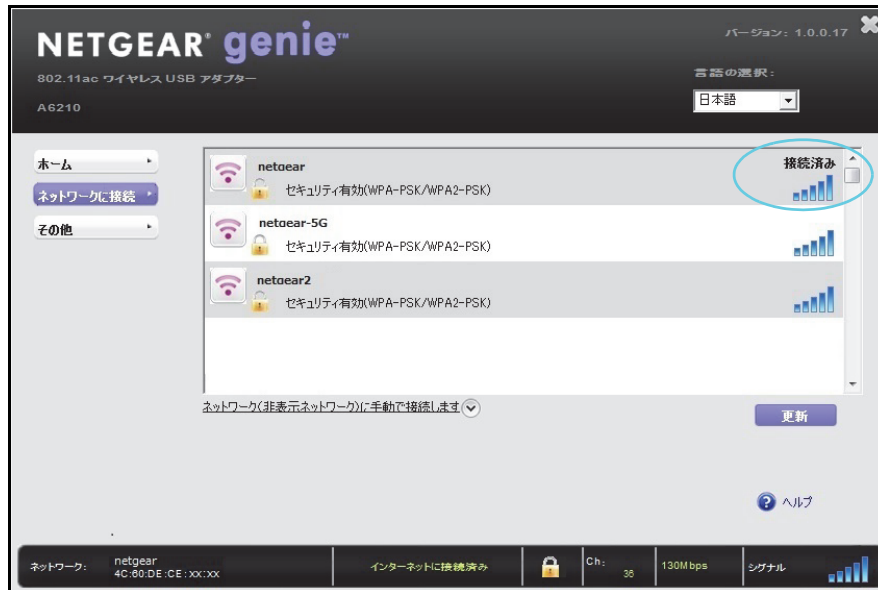
6. [セキュリティキー (パスワード)] の欄に、パスワードを入力します。

メモ： 入力するパスワードを非表示にしたい場合は、[入力する文字を非表示] チェックボックスにチェックを入れます。

7. [次へ] ボタンをクリックします。

NETGEAR genie は設定を反映し、アダプターをネットワークに接続します。これには数分かかります。

アダプターがネットワークに接続されると [ネットワークに接続] 画面が表示され、画面下のステータスバーにネットワーク接続の情報が表示されます。ステータスバーについて詳しくは、25 ページの [接続ステータスと詳細の表示](#) をご覧ください。



アダプターがネットワークに接続されると、Windows のプロファイルにネットワーク接続情報が自動的に保存されます。Windows のプロファイルは NETGEAR genie または Windows ユーティリティから使用できます。ネットワーク情報を変更していなければ、NETGEAR genie を起動したときに、以前に接続したネットワークに自動的に接続します。

スタンドアロンドライバーと Windows ワイヤレス設定ユーティリティを使用してネットワークに接続

Windows 8.1、Windows 8、Windows 7、Windows Vista をお使いの場合、NETGEAR genie をインストールせずにスタンドアロンドライバーをインストールし、Windows のワイヤレス設定ユーティリティを使用してネットワークに接続することができます。Windows XP では、NETGEAR genie を使わずに Windows ドライバーをインストールし、Wireless Zero Configuration サービスを使用してネットワークに接続することができます。

メモ： WLAN Autoconfig サービスや Wireless Zero Configuration を使用する場合、スタンドアロンドライバーをインストールする必要はありません。

メモ：アダプターは USB2.0、USB1.1 とも互換性がありますが、最大のパフォーマンスを実現するためにはUSB3.0ポートに接続することを推奨します。

➤ **スタンドアロンドライバーを使用してネットワークに接続する：**

1. コンピューターの CD ドライブにリソース CD をセットします。

メモ： お使いのコンピューターに CD ドライブがない場合、またはリソース CD を紛失してしまった場合は、<http://www.netgear.jp/supportInfo/> から最新のファームウェアをダウンロードしてください。ダウンロード・各種マニュアルのカテゴリに製品名を入力し、[検索] ボタンを押してください。

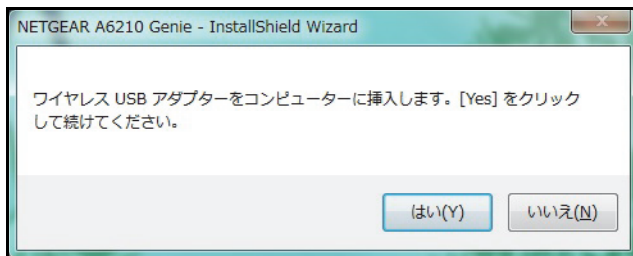
2. リソース CD の内容が表示されない場合は、CD のファイルを開き、**Autorun.exe** をダブルクリックしてください。

NETGEAR のリソース CD 画面が表示されます：



3. **[Windows スタンドアロンドライバーのインストール]** ボタンをクリックします。

コンピューターにドライバーがインストールされます。ドライバーのインストールが完了すると、アダプターを差し込むようメッセージが表示されます。



4. コンピューターの USB ポートにアダプターを差し込みます。

メモ： 付属のスタンド付き USB ケーブル以外の USB ケーブルを使用すると、パフォーマンスに影響が出たり、アダプターが正しく動作しない場合があります。付属のスタンド付き USB 延長ケーブルを使用することを推奨します。



メモ： アダプターをスタンド付き USB ケーブルに差し込んだ後、ワイヤレスパフォーマンスを最大にするためにアダプターを最大角度まで開くことができます。

5. [OK] ボタンをクリックします。
ドライバのインストールが完了します。
6. [完了] ボタンをクリックします。
インストールが完了するとポップアップウィンドウが表示されます。
7. [OK] ボタンをクリックします。
8. Windows のシステムトレイにあるワイヤレス設定ユーティリティを使用してネットワークに接続します：
 - Windows 8.1、Windows 8、Windows 7、Windows Vista の場合、Windows のシステムトレイにあるワイヤレス設定ユーティリティを使用してネットワークに接続します。
 - Windows XP をお使いの場合、Wireless Zero Configuration サービスを使用します。ワイヤレス設定ユーティリティや Wireless Zero Configuration サービスについて詳しくは、お使いのコンピューターのマニュアルをご覧ください。

アダプターがネットワークに接続されると、Windows のプロファイルにネットワーク接続情報が自動的に保存されます。Windows のプロファイルは NETGEAR genie または Windows ユーティリティから使用できます。ネットワーク情報を変更していなければ、NETGEAR genie を起動したときに、以前に接続したネットワークに自動的に接続します。

非表示のネットワークに接続する

非表示のネットワークは、SSID をブロードキャストしないネットワークです。ネットワーク名が NETGEAR genie のネットワークリストに表示されない場合、接続しようとしているネットワークは機能していないか、非表示です。非表示のネットワークに接続するには、WPS を使用、または非表示のネットワークの情報を手動で入力します。

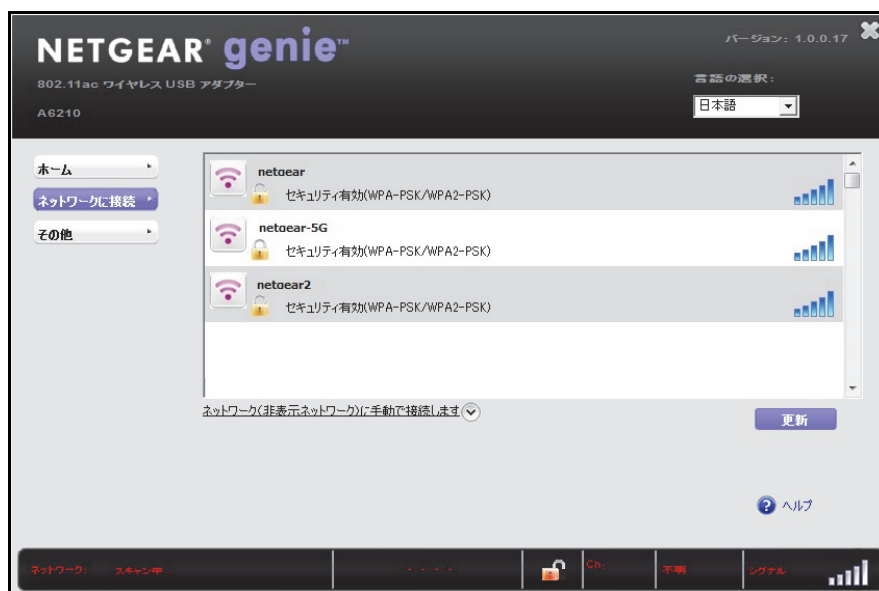
WPS を使用して非表示のネットワークに接続する

WPS を使用して非表示のネットワークに接続する前に、次の点を確認します：

- ワイヤレスルーターやアクセスポイントが WPS に対応している。
- ワイヤレスルーターまたはアクセスポイントのセキュリティが WEP で設定されていない。WEP と WPS は互換性がありません。ワイヤレスルーターまたはアクセスポイントのセキュリティが WEP に設定されている場合は WPS を使用できません。

➤ WPS を使用して非表示のネットワークに接続する：

1. アダプターをコンピューターの USB ポートに差し込みます。
2. Windows のシステムトレイの NETGEAR genie アイコンをクリックします。
NETGEAR genie のホーム画面が表示されます。
3. [ネットワークに接続] ボタンをクリックします。
[ネットワークに接続] 画面が表示されます。



4. [ネットワーク（非表示ネットワーク）に手動で接続します] の項目を展開します。



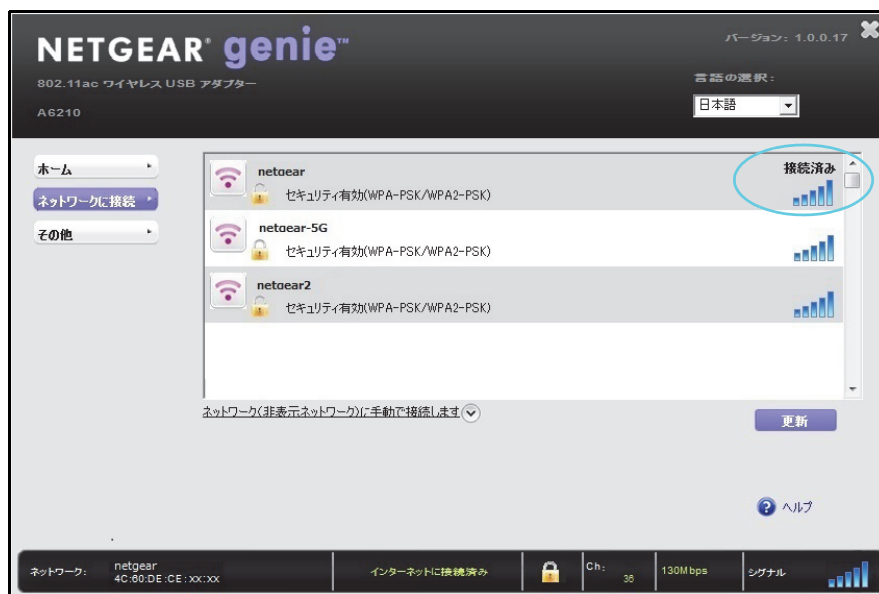
5. [プッシュボタン方式を使用] ラジオボタンを選択します。
6. [開始] ボタンをクリックします。

プッシュボタン方式の説明ウインドウが表示されます。



7. (オプション) [詳細] ボタンをクリックすると、プッシュボタン方式の詳しい説明が表示されます。
8. アダプター本体の **WPS** ボタンを 2 秒間長押しします。
WPS LED が点滅します。(WPS ボタンは WPS LED としても機能します。)
9. 2 分以内に、ワイヤレスルーターまたはアクセスポイントの **WPS** ボタンを押します。
アダプターがネットワークに接続されます。これには数分かかります。設定はプロファイルに保存されます。

アダプターがネットワークに接続されると [ネットワークに接続] 画面が表示され、画面下のステータスバーにネットワーク接続の情報が表示されます。ステータスバーについて詳しくは、25 ページの [接続ステータスと詳細の表示](#) をご覧ください。



アダプターがネットワークに接続されると、Windows のプロファイルにネットワーク接続情報が自動的に保存されます。Windows のプロファイルは NETGEAR genie または Windows ユーティリティから使用できます。ネットワーク情報を変更していなければ、NETGEAR genie を起動したときに、以前に接続したネットワークに自動的に接続します。

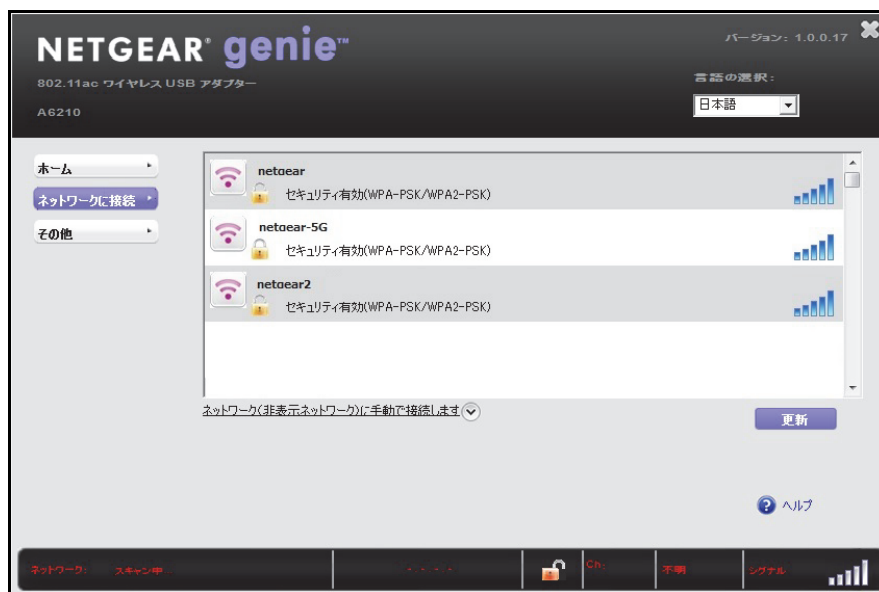
非表示ネットワークに手動で接続する

非表示ネットワークに手動で接続するには、接続したいネットワークの SSID、セキュリティタイプ、パスワードを知る必要があります。

▶ 非表示ネットワークに手動で接続する：

1. アダプターをコンピューターの USB ポートに差し込みます。
2. Windows のシステムトレイにある NETGEAR genie アイコンをクリックします。
NETGEAR genie ホーム画面が表示されます。
3. [ネットワークに接続] ボタンをクリックします。

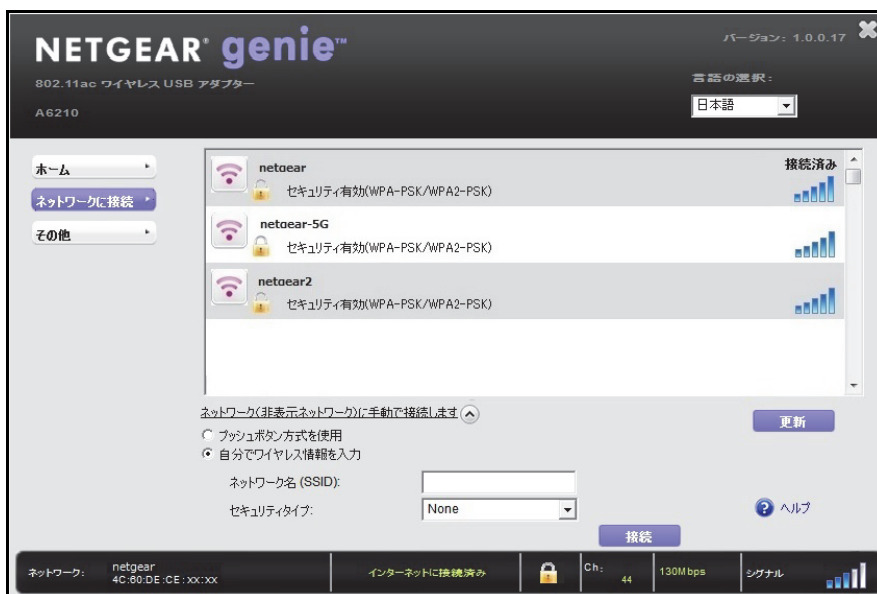
[ネットワークに接続] 画面が表示されます。



4. [ネットワーク（非表示ネットワーク）に手動で接続します] の項目を展開します。



5. [自分でワイヤレス情報を入力] ラジオボタンを選択します。



6. [ネットワーク名 (SSID)] の欄にネットワーク名 (SSID) を入力します。

7. [セキュリティタイプ] のドロップダウンリストからネットワークのセキュリティタイプを選択します。

- **None:** ネットワークにセキュリティが設定されておらず、パスワードを必要としていません。
- **WEP (Open):** ネットワークの暗号化強度が 64bit の場合、ネットワークキーは 10 桁の 16 進数値です。暗号化強度が 128bit の場合、ネットワークキーは 26 桁の 16 進数値です。
- **WEP (Shared):** ネットワークの暗号化強度が 64bit の場合、ネットワークキーは 10 桁の 16 進数値です。暗号化強度が 128bit の場合、ネットワークキーは 26 桁の 16 進数値です。
- **WPA-PSK (TKIP):** パスワード (パスフレーズ) は 8 ~ 63 文字の長さまたは 64 文字の 16 進数値です。
- **WPA-PSK (AES):** パスワード (パスフレーズ) は 8 ~ 63 文字の長さまたは 64 文字の 16 進数値です。
- **WPA2-PSK (TKIP):** パスワード (パスフレーズ) は 8 ~ 63 文字の長さまたは 64 文字の 16 進数値です。
- **WPA2-PSK (AES):** パスワード (パスフレーズ) は 8 ~ 63 文字の長さまたは 64 文字の 16 進数値です。

メモ: 16 進数値は 0-9、a-f、A-F の値です。

8. 必要に応じて [パスフレーズ] の欄に、ネットワークのパスワード (パスフレーズ) を入力します。

WEP セキュリティタイプを選択した場合、[キー] の欄に WEP キーを入力します。

9. [接続] ボタンをクリックします。

アダプターがネットワークに接続されます。これには数分かかります。設定はプロファイルに保存されます。

アダプターがネットワークに接続されると [ネットワークに接続] 画面が表示され、画面下のステータスバーにネットワーク接続の情報が表示されます。ステータスバーについて詳しくは、25 ページの [接続ステータスと詳細の表示](#) をご覧ください。



アダプターがネットワークに接続されると、Windows のプロファイルにネットワーク接続情報が自動的に保存されます。Windows のプロファイルは NETGEAR genie または Windows ユーティリティから使用できます。ネットワーク情報を変更していなければ、NETGEAR genie を起動したときに、以前に接続したネットワークに自動的に接続します。

アダプターのモニタリングとメンテナンス

2

この章では次の内容を説明します。

- *接続ステータスと詳細の表示*
- *アダプターとネットワークの追加情報の参照*
- *アダプターの診断情報の取得*
- *アダプターファームウェアのアップデート*
- *アダプターファームウェアのアンインストール*

接続ステータスと詳細の表示

アダプターの NETGEAR genie を使って信号強度、ステータス、アダプターとワイヤレスルーターの接続の詳細、インターネットの接続状態を確認できます。



➤ 接続ステータスと詳細を表示する：

1. アダプターをコンピューターの USB ポートに差し込みます。
2. アダプターをネットワークに接続します。

アダプターが以前に接続したネットワークがある場合は、アダプターは自動的に接続されます。

アダプターをネットワークに接続する方法については、11 ページの [ネットワークに接続](#) をご覧ください。

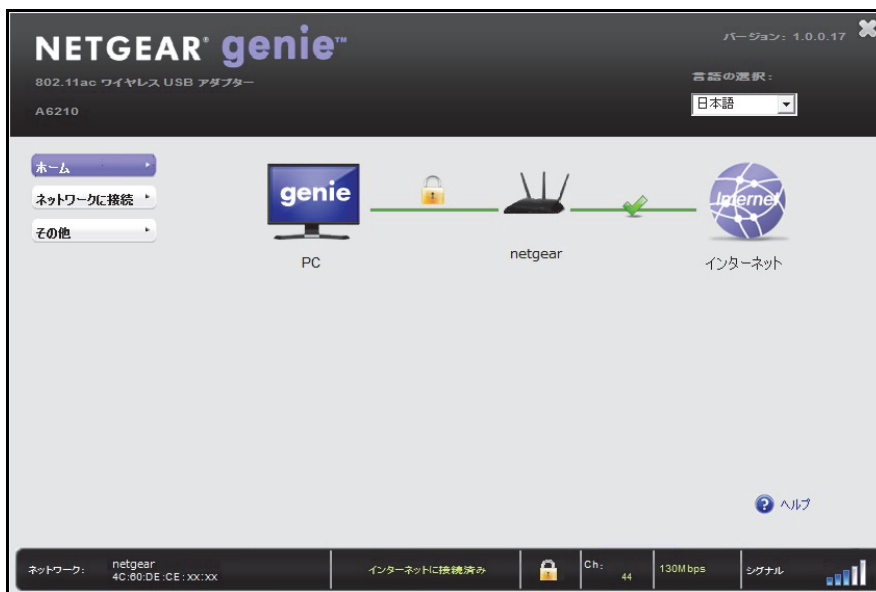
Windows のシステムトレイのアイコンの色はワイヤレス接続の信号強度を示します。

- 白： 3-5 (強い信号強度)
- 黄色： 1-2 (弱い信号強度)
- 赤： 0 (ゼロ) (接続なし)

メモ： アダプターを取り外すと、NETGEAR genie は利用できなくなり、アイコンが Windows のシステムトレイに表示されなくなります。アダプターを再度挿入すると、アイコンが表示されるようになります。

3. NETGEAR genie を開いていない場合は、Windows のシステムトレイまたはデスクトップのアイコンをクリックします。

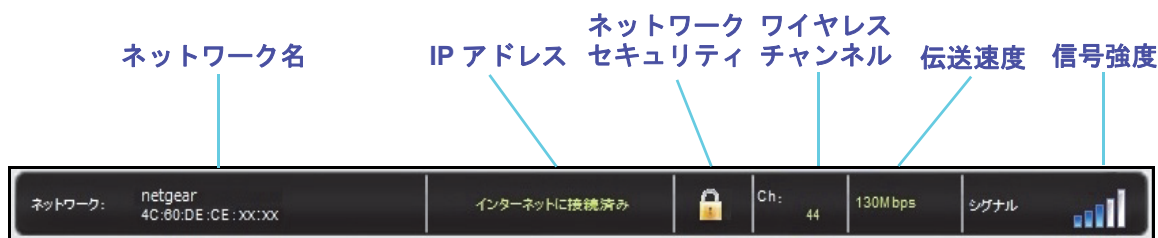
NETGEAR genie のホーム画面が表示され、アダプターとルーター、ルーターとインターネットの接続状況が図で示されます。



接続の不具合が発生した場合は、次のトラブルシューティング情報をご覧ください：

- アダプターがワイヤレスルーターに接続できない場合は、34 ページの [ワイヤレスネットワークに接続できません](#) をご覧ください。
- ワイヤレスルーターがインターネットに接続できない場合は、35 ページの [アダプターをネットワークに接続しても、インターネットにアクセスできません](#) をご覧ください。

NETGEAR genie の画面下のステータスバーに、アダプターの接続詳細が表示されます。



ステータスバーには次のような項目が表示されます：

- **ネットワーク名**：アダプターが接続しているワイヤレスネットワーク名（SSID）と BSSID です。BSSID はアダプターが接続しているルーターやアクセスポイントの MAC アドレスです。
- **IP アドレスまたはインターネット接続**：アダプターに割り当てられる IPv4 または IPv6 アドレスです。アダプターがインターネットに接続されている場合、IP アドレスは表示されず、インターネットに接続済みのメッセージが表示されます。
- **ネットワークセキュリティ**：鍵のマークは接続中のネットワークがワイヤレスセキュリティを使用しているかどうかを示します。鍵の開いたマークは公衆無線 LAN 等のワイヤレスセキュリティなしのネットワークであることを示します。
- **ワイヤレスチャンネル**：アダプターが現在接続しているワイヤレスネットワークのチャンネルです。
- **伝送速度（物理値）**：ワイヤレス接続の伝送速度（物理値）です。
- **信号強度**：ワイヤレス信号の強度を示します。3～5 本はワイヤレス信号が強いことを示します。1～2 本は信号が弱いことを示します。

アダプターとネットワークの追加情報の参照

アダプターの NETGEAR genie から、パケットの統計情報、IP アドレス、セキュリティのタイプ、MAC アドレスなどのアダプターとネットワークの追加情報を参照することができます。

➤ アダプターとネットワークの追加情報を参照する：

1. アダプターをコンピューターの USB ポートに差し込みます。
2. アダプターをネットワークに接続します。

アダプターが以前に接続したネットワークがある場合は、アダプターは自動的に接続されます。

アダプターをネットワークに接続する方法については、11 ページの [ネットワークに接続](#) をご覧ください。

- NETGEAR genie を開いていない場合は、Windows のシステムトレイまたはデスクトップのアイコンをクリックします。

NETGEAR genie のホーム画面が表示されます。

- [その他]** ボタンをクリックします。

[その他] の画面が表示されます。



画面に次の情報が表示されます：

- **送信/受信アクティビティ:** ワイヤレスネットワーク通信中に送信/受信されたパケットの合計数です。
- **ネットワーク:** アダプターが接続中のネットワークについて次の情報が表示されます。
 - **IPv4 アドレス:** アダプターに割り当てられた IPv4 アドレスです。IPv4 アドレスはネットワークへの接続を切断した後に再接続すると変更されます。
 - **IPv6 アドレス:** アダプターに割り当てられた IPv6 アドレスです。IPv6 アドレスはネットワークへの接続を切断した後に再接続すると変更されます。
 - **セキュリティタイプ:** アダプターの現在のワイヤレスネットワーク接続に使用されるワイヤレスセキュリティです。
- **アダプター:** アダプターの次の情報が表示されます。
 - **アダプター MAC アドレス:** このアダプターの MAC (Media Access Control) アドレスです。MAC アドレスは、各ワイヤレスデバイスに割り当てられた、固有の 48 ビットのハードウェアアドレスです。セキュリティ対策として、一部のワイヤレスネットワークは、あらかじめ作成した MAC アドレスのリストに基づきアクセスを制限することがあります。このようなネットワークに接続しようとする場合、接続する前にここに表示されるアダプターの MAC アドレスをネットワーク管理者に通知する必要があります。

- **国/地域**：アダプターの地域の設定です。使用されるワイヤレスチャンネルは、国または地域によって異なります。アダプターはエリア内で利用可能なネットワークをチェックするときに、地域で許可されたチャンネルを自動的にスキャンします。政府はワイヤレス通信に使用可能なチャンネルを規制しています。他の地域でアダプターを操作することは、法律に違反する場合があります。

アダプターの診断情報の取得

アダプターの NETGEAR genie を使って次の診断情報を表示し、保存することができます：

- システム情報
- IP 情報
- クライアントドライバーとプロファイル情報
- サイト調査情報

➤ アダプターの診断情報を取得する：

1. アダプターをコンピューターの USB ポートに差し込みます。
2. アダプターをネットワークに接続します。

アダプターが以前に接続したネットワークがある場合は、アダプターは自動的に接続されます。

アダプターをネットワークに接続する方法については、11 ページの [ネットワークに接続](#) をご覧ください。

3. NETGEAR genie を開いていない場合は、Windows のシステムトレイまたはデスクトップのアイコンをクリックします。

NETGEAR genie のホーム画面が表示されます。

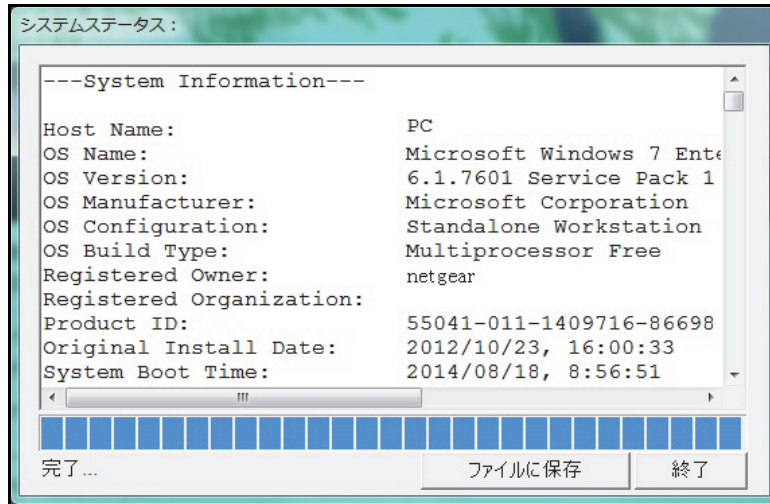
4. [その他] ボタンをクリックします。

[その他] の画面が表示されます。



5. [情報を取得] ボタンをクリックします。

[システムステータス] のポップアップウィンドウが表示されます。



NETGEAR genie が IP 情報、クライアントドライバー情報、プロファイル情報、サイト調査情報等の取得を開始します。

6. (オプション) [ファイルに保存] ボタンをクリックして手順に従うと、コンピューターにシステム情報を保存することができます。
7. [終了] ボタンをクリックします。

アダプターファームウェアのアップデート

アダプターの NETGEAR genie を使って新しいファームウェアを確認し、ファームウェアをアップデートすることができます。

メモ: ファームウェアアップデートの段階で、新しいファームウェアをインストールする前に古いバージョンは削除され、保存したプロファイル情報は削除されます。ファームウェアのアップデートが完了すると、アダプターは以前接続したネットワークに自動的に接続しなくなります。11 ページの [ネットワークに接続](#) の手順に従ってネットワークに接続する必要があります。NETGEAR genie を使わない場合は、15 ページの [スタンドアロンドライバーと Windows ワイヤレス設定ユーティリティを使用してネットワークに接続](#) をご覧ください。

➤ アダプターの新しいファームウェアの確認およびアップデート:

1. アダプターをコンピューターの USB ポートに差し込みます。
2. アダプターをネットワークに接続します。

アダプターが以前に接続したネットワークがある場合は、アダプターは自動的に接続されます。

アダプターをネットワークに接続する方法について詳しくは、11 ページの [ネットワークに接続](#) をご覧ください。

- NETGEAR genie を開いていない場合は、Windows のシステムトレイまたはデスクトップのアイコンをクリックします。

NETGEAR genie のホーム画面が表示されます。

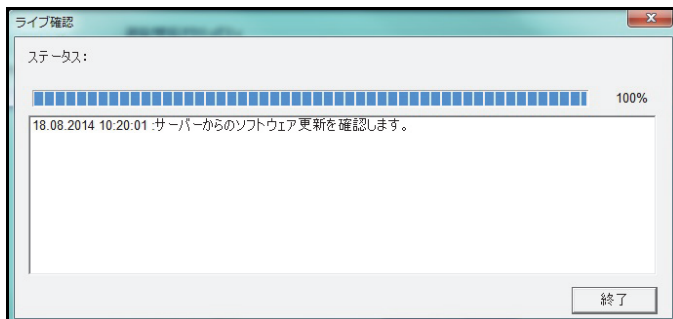
- [その他] ボタンをクリックします。

[その他] の画面が表示されます。

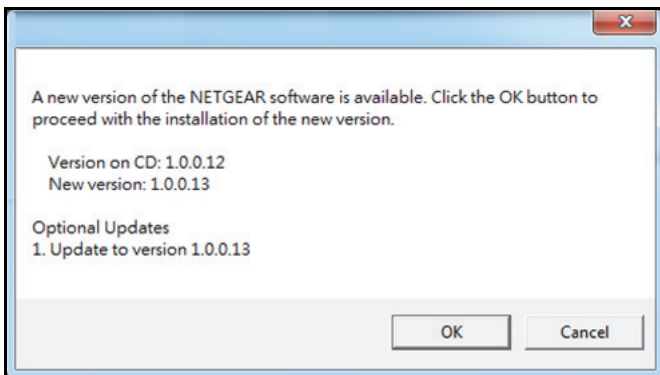


- [ソフトウェアの更新:] の項目で、[確認] ボタンをクリックします。

[ライブ確認] ポップアップウィンドウが表示されます。



NETGEAR genie は新しいソフトウェアを確認します。新しいソフトウェアを検出すると、次の画面が表示されます。



6. **[OK]** ボタンをクリックします。

アダプターのファームウェアがアップデートされます。

アダプターファームウェアのアンインストール

アダプターファームウェアをアンインストールすることができます。

- アダプターのファームウェアをアンインストールする：

Windows のスタートメニューから **[すべてのプログラム] > [NETGEAR A6210 genie] > [Uninstall NETGEAR A6210 Software]** を選択します。

トラブルシューティングとよくある質問

3

この章では次の内容を説明します。

- [トラブルシューティング](#)
- [よくある質問 \(FAQ\)](#)

トラブルシューティング

ここでは次のトラブルシューティングについて説明します。

- *アダプターの LED が点灯しません*
- *Windows のシステムトレイのアイコンが見つかりません*
- *ワイヤレスネットワークに接続できません*
- *アダプターをネットワークに接続しても、インターネットにアクセスできません*
- *ネットワークに接続しても、プリンターなどの共有リソースに接続できません*
- *アダプターに IP アドレスが割り当てられません*

アダプターの LED が点灯しません

アダプターの WPS ボタンは LED としても機能します。

WPS ボタンを押しても WPS LED が点灯しない場合、次の手順を試してみてください。

- アダプターを取り外し、再度挿入します。
- Windows のデバイスマネージャーを確認し、アダプターが認識されており、有効になっているかどうか調べてください。必要に応じてアダプターソフトウェアを再インストールします。
- お使いのコンピューターに別の USB ポートがあれば、そこにアダプターを挿入します。



Windows のシステムトレイのアイコンが見つかりません

アダプターが USB ポートに差し込まれていることを確認します。取り外されているとアイコンは表示されません。アダプターを USB ポートに挿入すると、Windows のシステムトレイにアイコンが表示されます。

ワイヤレスネットワークに接続できません

アダプターを 11 ページの [ネットワークに接続](#) に記載してある通りにワイヤレスネットワークに接続できない場合、システムトレイまたはデスクトップのアイコンをクリックして NETGEAR genie を開くと NETGEAR genie のホーム画面が表示され、次のような図が表示されます。

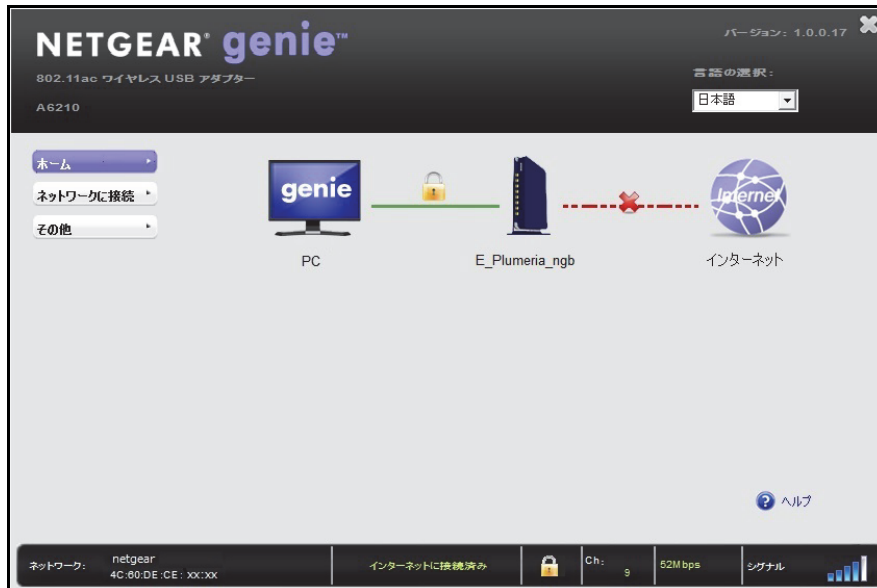


次の手順を試してみてください。

- アダプターがコンピューターの USB ポートにしっかりと挿入されていることを確認します。
- ネットワークがワイヤレスセキュリティに対応している場合、正しいワイヤレスセキュリティを使用している、またはネットワークが WPS をサポートしている場合、プッシュボタン接続を使用していることを確認します。
- 一部のネットワークは、コンピューターやワイヤレスデバイスにあらかじめ登録されている MAC アドレスとのみ通信を行います。この場合、26 ページの [アダプターとネットワークの追加情報の参照](#) の手順にしたがってアダプターの MAC アドレスを確認し、それをネットワーク管理者に知らせます。

アダプターをネットワークに接続しても、インターネットにアクセスできません

アダプターをワイヤレスネットワークに接続してもネットワークがインターネットに接続できない場合、システムトレイまたはデスクトップのアイコンをクリックして NETGEAR genie を開くと NETGEAR genie のホーム画面が表示され、次のような図が表示されます。



次の手順を試してみてください。

- 正しいネットワークに接続されていることを確認してください。正しいネットワークに接続している場合、ルーターのインターネット接続が機能しているかを確認します。
- ルーターのインターネット接続が機能していない場合は、モデム（またはプロバイダーとの接続を提供しているデバイス）、ルーター、コンピューターを再起動します。

ネットワークに接続しても、プリンターなどの共有リソースに接続できません

次の手順を試してみてください。

- ルーターやアクセスポイントが物理的にイーサネットネットワークに接続されていることを確認してください。
- IPアドレスやWindowsのネットワーク設定が正しくされていることを確認してください。

アダプターにIPアドレスが割り当てられません

アダプターのファームウェアをアップデートし、コンピューターを再起動していない場合、IPアドレスの割当ては失われます。これを修正するには、コンピューターを再起動するか、別のアクセスポイントに接続します。

よくある質問 (FAQ)

ここでは次のよくある質問 (FAQ) について説明しています。

- [トラフィックがない場合、USB ポートはスリープモードになりますか？](#)
- [ワイヤレス接続の速度を上げるにはどうしたらいいですか？](#)
- [アダプターの IP アドレスはどのようにして確認しますか？](#)

トラフィックがない場合、USB ポートはスリープモードになりますか？

USB 設定のセレクトティブ サスペンドと呼ばれる機能が有効になっている場合 (デフォルトでは有効)、トラフィックがない場合に USB デバイスはスリープモードになります。この設定が有効になっており、接続された USB デバイスがセレクトティブサスペンドモードに入ると、ネットワークが切断されます。これを防ぐには、セレクトティブサスペンドを無効にします。

▶ セレクトティブサスペンドを無効にする：

1. Windows のスタートメニューから [コントロールパネル] > [ハードウェアとサウンド] > [電源オプション] > [プラン設定の編集] > [詳細な電源設定の変更] > [USB 設定] を開きます。
2. セレクトティブサスペンドの設定を [無効] に変更します。

ワイヤレス接続の速度を上げるにはどうしたらいいですか？


接続速度はコンピューターの USB ポートの種類、ルーターまたはアクセスポイントの性能、インターネット接続の種類により異なります。NETGEAR genie 画面下のステータスバーで伝送速度を確認できます。(詳しくは、25 ページの [接続ステータスと詳細の表示](#) をご覧ください)。次のような制限があります。

- 伝送速度が 54 Mbps に制限されている場合、アダプターが 802.11a、802.11b、または 802.11g ネットワークに接続されています。接続速度を上げたい場合、802.11ac または 802.11n が利用可能な場合はそちらに接続します。
- 伝送速度が 54Mbps に制限されている場合、ネットワークセキュリティが WPA(TKIP) に設定されている可能性があります。

ルーターで WPA (TKIP) セキュリティ モードが設定されている場合、Wi-Fi 規定によりアダプターは最大 54 Mbps までの接続のみ可能です。接続の速度を上げるには、ルーターのセキュリティを WPA2 または WPA + WPA2 ミックスモードに設定します。その場合でも、伝送速度はワイヤレスルーターやアクセスポイントにより異なります。

- コンピューターに USB 2.0 ポートまたは USB 3.0 ポートが搭載されていない場合は、伝送速度が USB1.1 標準の上限である 14Mbps に制限されます。

アダプターの IP アドレスはどのようにして確認しますか？

 アイコンをクリックして NETGEAR genie を開き、[その他] ボタンをクリックして IP アドレスを参照します。詳しくは、26 ページの [アダプターとネットワークの追加情報の参照](#) をご覧ください。

工場出荷時の設定と技術仕様



ここでは次の内容について説明します。

- 工場出荷時の設定
- 技術仕様

工場出荷時の設定

次の表はアダプターの工場出荷時の設定です。

表 1. 工場出荷時の設定

工場出荷時の設定	
ワイヤレス通信	有効
国 / 地域	国や地域により異なる
ワイヤレスモード	802.11ac、802.11n、802.11a、802.11g、802.11b
伝送速度	<ul style="list-style-type: none">802.11ac 対応ルーター / アクセスポイントの場合、最大 867Mbps802.11n 対応ルーター / アクセスポイントの場合、最大 300Mbps802.11g 対応ルーター / アクセスポイントの場合、最大 54Mbps802.11b 対応ルーター / アクセスポイントの場合、最大 11Mbps802.11a 対応ルーター / アクセスポイントの場合、最大 54Mbps

技術仕様

次の表はアダプターの技術仕様です。

表 2. 技術仕様

機能	説明
アンテナ	デュアルバンド・ダイポールアンテナ x 2
標準	<ul style="list-style-type: none"> • 802.11ac • 802.11n • 802.11g • 802.11b • 802.11a
伝送速度	自動検出
周波数	<ul style="list-style-type: none"> • 2.4 GHz ~ 2.5 GHz CCK/OFDM 変調 • 5 GHz OFDM、802.11n MCS0-15、802.11ac MCS0-9 コード体系
セキュリティ	<ul style="list-style-type: none"> • WPA2-PSK [AES] • WPA-PSK [TKIP] • 40-bit/64-bit/128-bit WEP データ暗号化
電源	5V バスパワー駆動
インターフェイス	USB 3.0 (USB 2.0、USB 1.1 との下位互換性あり)
対応 OS	<ul style="list-style-type: none"> • Microsoft Windows 8.1 • Microsoft Windows 8 • Microsoft Windows 7 • Microsoft Vista • Microsoft Windows XP (32/64-bit)
サイズ	92 x 31.4 x 14.45 mm
重量	28 g
動作温度	0–40°C
電磁放射	FCC、CE