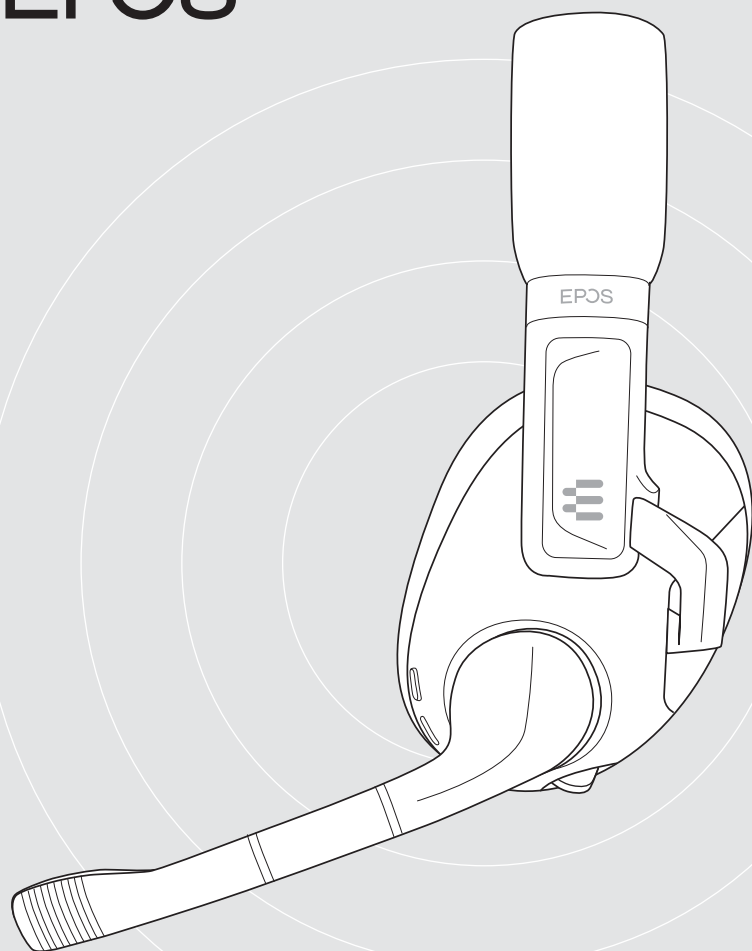


# EPOS



## H3 Hybrid

Bluetooth® 対応 USB ゲーミングヘッドセット

モデル: SCBT25

### ユーザーガイド

# 目次

はじめに.....	2
パッケージ内容.....	3
H3 Hybrid の概要.....	4
ヘッドセットの概要.....	4
アイコン一覧.....	5
基本的な使い方.....	6
接続オプション.....	6
A USB 経由で PC に接続し、バッテリーを充電する.....	7
B オーディオケーブルによる接続.....	8
C ヘッドセットを Bluetooth でペアリングする.....	9
EPOS Gaming Suite のインストール.....	11
オーディオ設定の変更 - Microsoft®Windows.....	11
ヘッドセットの個別調整.....	12
基本的な使い方.....	13
ヘッドセットの電源を入れる - 自動接続.....	13
オーディオのミックス: 2 台のデバイス接続.....	15
音量の変更.....	16
ヘッドセットのマイクをミュートにする.....	17
通話の操作.....	18
サラウンドサウンドまたはプリセットの有効化.....	19
外出先でのヘッドセットの使用.....	20
ヘッドセットをオフにする.....	22
ヘッドセットの充電と保管.....	23
参考情報.....	25
バッテリーの残量確認.....	25
Bluetooth の通信範囲から離れた場合.....	26
サイドトーンの調整.....	27
製品のメンテナンスとアップデート.....	28
製品のお手入れ.....	28
イヤークッションの交換.....	29
ファームウェアの更新.....	30
スピーカーフォンの充電式電池の交換/取外し.....	30
問題が発生した場合.....	31
ヘッドセットのペアリング・リストの消去(リセット).....	32
仕様.....	33

# はじめに

有線、Bluetooth®、またはその両方をお選びいただけます

EPOS H3 Hybrid ゲーミングヘッドセットは、USB/ゲーム機用ケーブルによる有線接続と、Bluetooth®による同時接続を実現しており、高品質なヘッドセットに複数の接続オプションを求めるゲーマーのための製品です。

軽量で快適なデザインで、長さ表示を備えたスライダーがヘッドバンドに組み込まれているので、ヘッドセットを簡単に調節できます。

あらゆる頭の形にフィットするエルゴノミックな形状のイヤerpッドを備えたアングルヒンジ採用のイヤークップ。

取り外し可能なブームアームに搭載されたメインマイクでゲーム中の会話を明瞭に伝えることができ、イヤークップに搭載された2つ目のマイクによりブームアームを外した状態でも通話ができます。

EPOS Gaming Suite をダウンロードし、PC で 7.1 サラウンドサウンドで再生できます。

スマートフォンとペアリングすると、Bluetooth® の同時接続により、ゲーム中の対戦待ちでも友人との会話することが可能です。

## 主な特長、機能

### 複数の接続オプション

USBによるPCとの有線接続、アナログによるゲーム機との接続、さらにBluetooth®接続のオプションを備えたゲーミングヘッドセット

### EPOS オーディオテクノロジー

EPOS のゲーミングオーディオは、ゲームプレイ中に瞬時に反応するためのキュー情報を正確に提供します

### EPOS Gaming Suite

EPOS Gaming Suite for Microsoft® Windows 10 でオーディオ体験を向上

### オーディオミキシング

有線の USB/ ケーブルと同時 Bluetooth® 接続からの音源をミックス

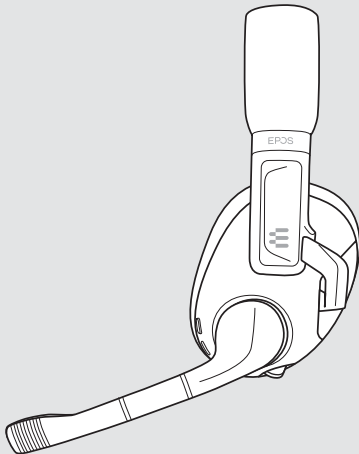

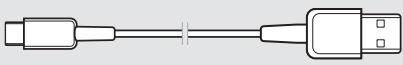
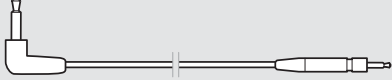

### マグネット式脱着式ブームアーム

マグネット式採用でブームアームマイクの着脱が簡単に



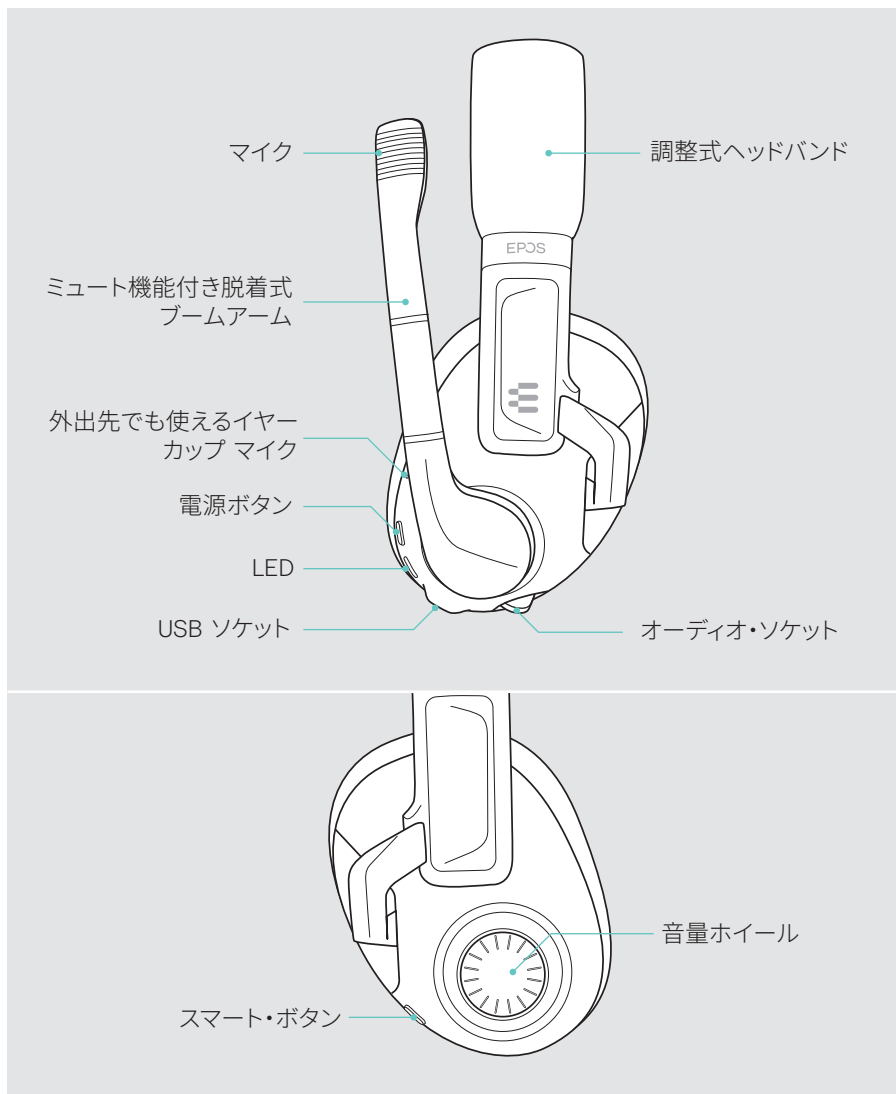
安全上の注意事項については、安全ガイドを参照してください。

# パッケージ内容

 A line drawing of the EPOS H3 Hybrid headset, showing the earcups, boom arm, and microphone. The EPOS logo is visible on the side of the headset.	<p><b>H3 Hybrid</b> Bluetooth 対応 USB ゲーミングヘッドセット</p>
 A circular cover plate with a mesh-like pattern, used to protect the boom arm when it is retracted.	<p><b>外出時にはカバープレート</b> ブームアームを外した部分に</p>
 A cable with a USB-C connector on one end and a USB-A connector on the other.	<p><b>USB ケーブル</b> USB-C端子からUSB-A端子へ</p>
 An L-shaped audio cable with a 2.5 mm jack on one end and a 3.5 mm jack on the other.	<p><b>オーディオケーブル</b> (2.5 mm端子から3.5 mm端子へ)</p>
 A stack of three sheets of paper, representing the quick guide, translation sheet, safety guide, and compliance sheet.	<p>クイックガイド 翻訳シート 安全性ガイド コンプライアンスシート</p>

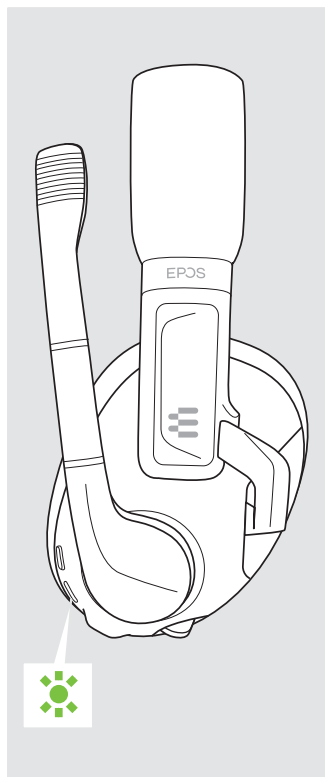
# H3 Hybrid の概要

## ヘッドセットの概要



## ヘッドセット LED の概要

## ヘッドセット



## LED

## 意味

	ヘッドセットをオンに
	ヘッドセットはペアリングモード
	モバイル機器とのペアリングに成功しました ヘッドセットが正しく接続されると、LED は消えます。
	ヘッドセットをオフに ペアリングが失敗またはキャンセルされました
	バッテリーの残量不足
	ヘッドセットが充電中: 電池残量を示す色;
	LED はフル充電されると消灯
	ペアリングリストが消去されました

## アイコン一覧

	ボタンを押す		注: 参考情報
	ボタンを 2 回押す		LED インジケータ
	ボタンを長押し		音声プロンプト

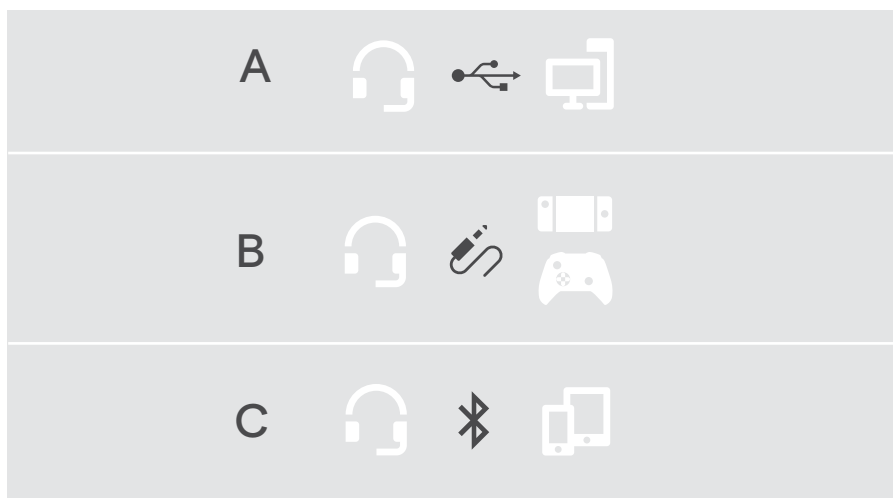
# 基本的な使い方

## 接続オプション

ヘッドセットを接続できます：

- **A USB ケーブル**を介してPC または PlayStation® PS5™ / PS4™
- **B オーディオケーブル**を介してNintendo Switch™、PlayStation® PS5™ / PS4™、Xbox® One & Series X/S
- **C Bluetooth**経由からモバイル機器 ( スマートフォン、タブレットなど )

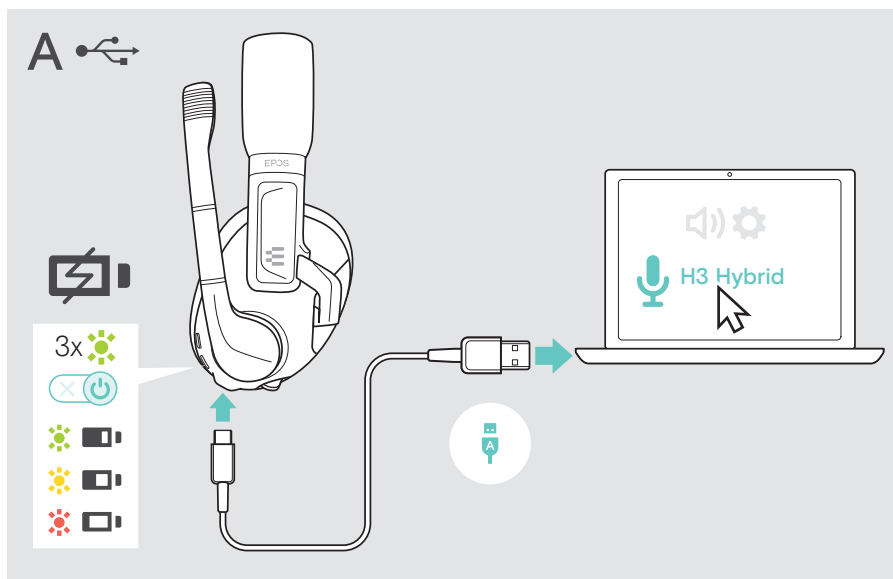
オーディオを 2 つのソースからミックスすることもできます。15ページを参照してください。



A USB ケーブルでヘッドセットを接続すると、自動的に充電されます。

## A USB 経由で PC に接続してバッテリーを充電する

- > USB ケーブルの小さい方の端子をヘッドセット 本体の USB 端子に接続します。
- > もう一方のプラグを PC の USB-A 端子に接続します。  
ヘッドセットの電源が自動的に入ります。LED が緑色に 3 回点滅します。バッテリー残量の音声プロンプトが聞こえます - 25 ページを参照してください。バッテリーが充電されます。LED がゆっくりと点滅し、バッテリー状態を示します。
- > 必要に応じてオーディオ設定を変更し、EPOS Gaming Suite をインストールします ( 次の章を参照 )。



USB ケーブルを取り外すには:

- > ヘッドセットとデバイスからケーブルを抜きます。ヘッドセットは、すでに確立されている Bluetooth 接続がない限り、自動的にオフになります。



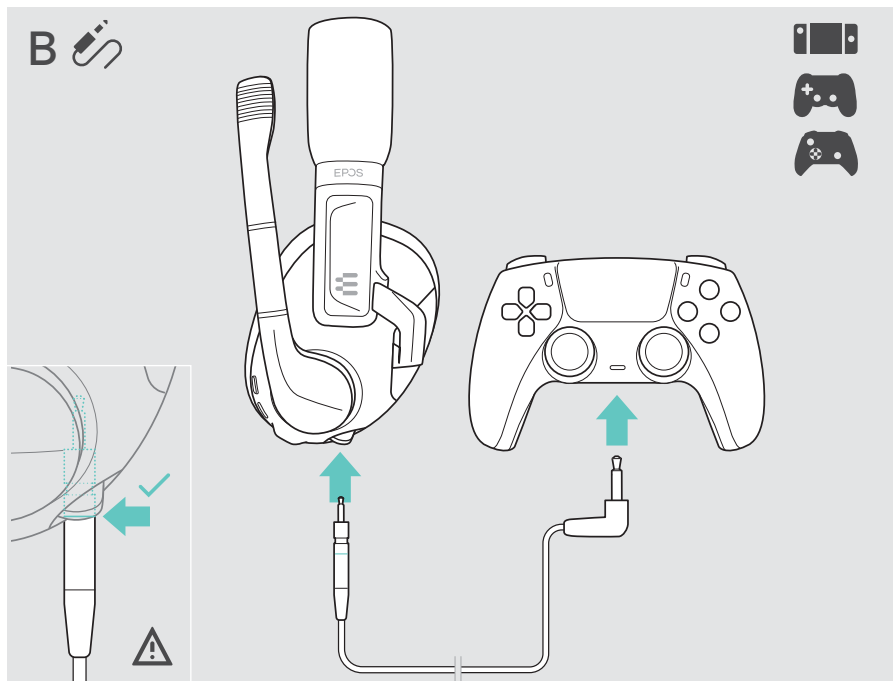
## B USB ケーブルによる接続

オーディオケーブルは主に以下に使用されます。

- Nintendo Switch™
- PlayStation PS5™ / PS4™
- Xbox® One & シリーズ X/S

オーディオケーブルを外すには:

- > オーディオケーブルの小さい方のコネクタを、ヘッドセット 本体上のオーディオ端子に接続します。プラグのマークがソケットから消えていることを確認します。
- > オーディオケーブルの 3.5 mm コネクタを、デバイスのオーディオ端子に接続します。
- > 電源ボタンを押して、ヘッドセットの電源を入れます (13ページ参照)。



オーディオケーブルを外すには:

- > ヘッドセットとデバイスからケーブルを抜きます。

## C Bluetooth 経由でのヘッドセットのペアリング



### 注意 故障の危険

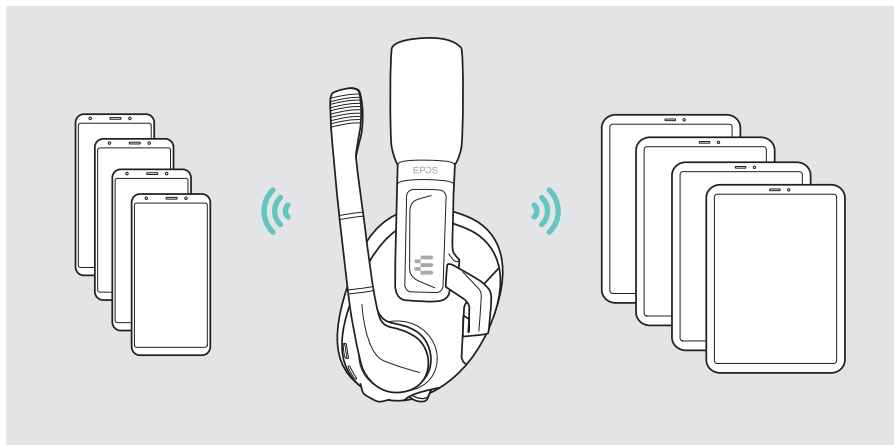
モバイルデバイスから放射される電波は、電波に敏感なデバイスや保護されていないデバイスの動作を損なう可能性があります。

- ヘッドセットでの通話は、ワイヤレス Bluetooth の送信が許可されている場所でのみ行ってください。

ヘッドセットは Bluetooth 5.2 規格に準拠しています。Bluetooth デバイスは、A2DP (Advanced Audio Distribution プロファイル) をサポートしている必要があります。

ヘッドセットは Bluetooth 経由でモバイル機器 (スマートフォン、タブレットなど) に接続できます。

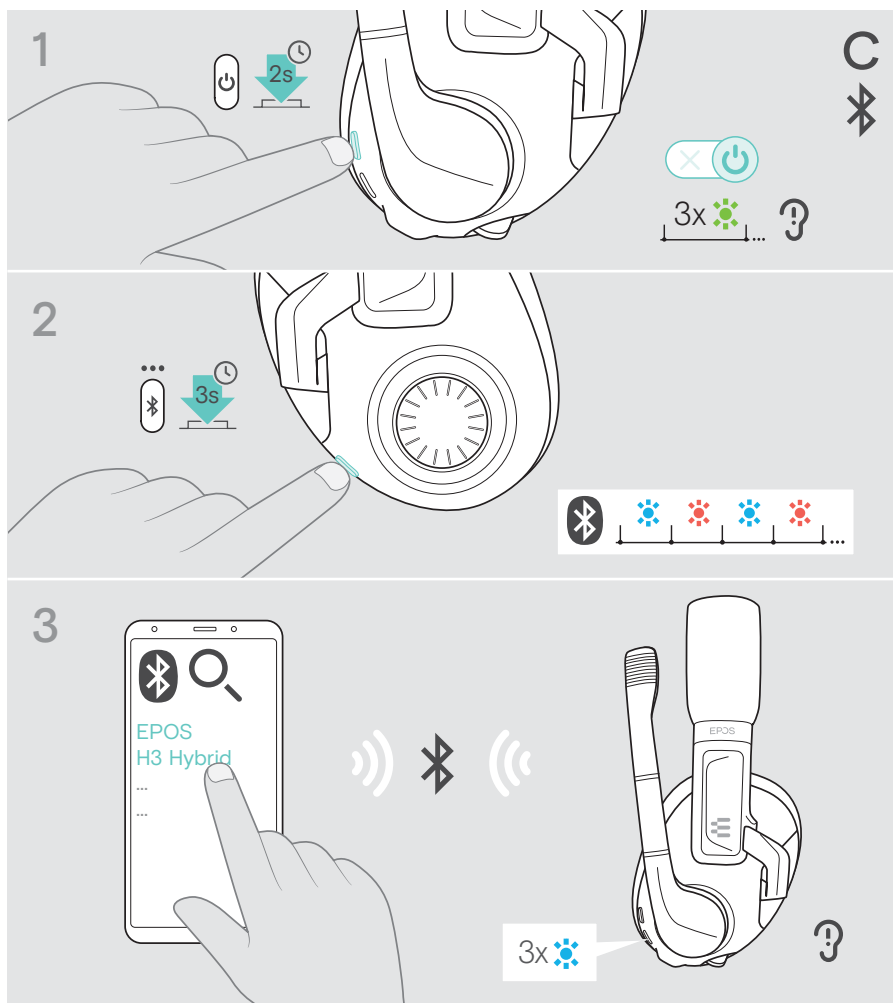
ヘッドセットには、ペアリングしたデバイスを最大 8 台まで保存できます。ヘッドセットを 9 台目のデバイスとペアリングすると、ペアリングリストのうち、最後に接続したデバイスが上書きされます。そのデバイスと再度接続するには、再びペアリングを行う必要があります。



複数のデバイスとペアリングできますが、Bluetooth デバイスに接続できるのは、一度に 1 台のみです。

## ヘッドセットとモバイル・デバイスを Bluetooth でペアリングする

- 1 電源ボタンを押して、ヘッドセットをオンにします。
- 2 LED が青と赤に交互に点滅するまでスマートボタンを押します ( ペアリングモード )。
- 3 Bluetooth デバイスを検索し、 **EPOS H3 Hybrid** を選択して接続を確立します - お手持ちのモバイルデバイスの取扱説明書を参照してください。ヘッドセットがモバイルデバイスとペアリングされると、LED が消灯します。

**i**

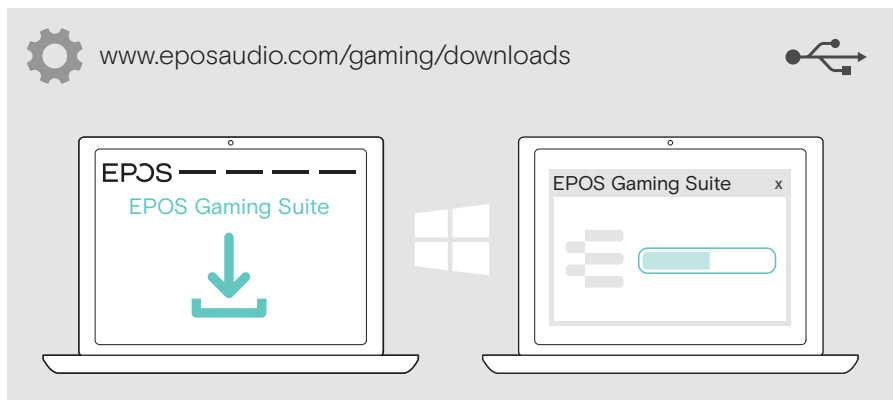
ペアリングをキャンセルするには:  
> スマートボタンを 1 回押します。

## EPOS Gaming Suiteのインストール

無償のEPOS Gaming Suiteを使うと、ヘッドセットでできることが広がります。このソフトウェアは Microsoft® Windows でのみ利用可能です。

スマートボタン、イコライザー、サイドトーン、ノイズリダクション、デバイスのアップデートなどヘッドセットの設定変更を可能にします。

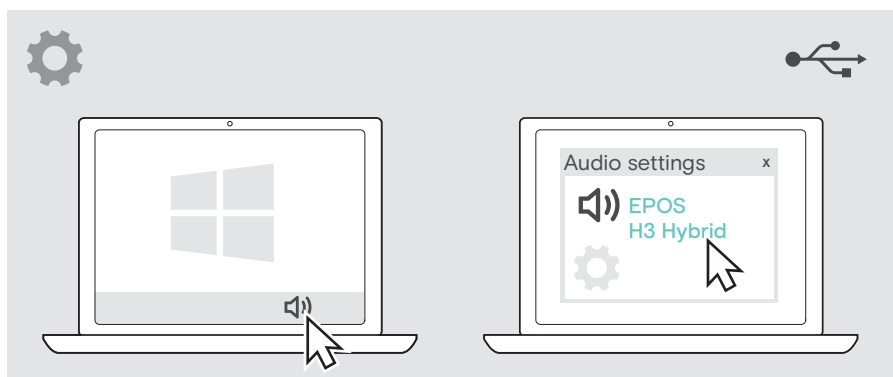
- > [www.eposaudio.com/gaming/downloads](http://www.eposaudio.com/gaming/downloads) からソフトウェアをダウンロードします。
- > ソフトウェアをインストールします。



## オーディオ設定の変更 - Microsoft® Windows

USBケーブルを接続すると、通常、Windowsはオーディオ設定を自動的に変更します。ヘッドセットを接続したが、音が聞こえない場合:

- > オーディオアイコンを右クリックします。
- > 出力の下にある EPOS H3 Hybrid を既定のデバイスとして選択します。



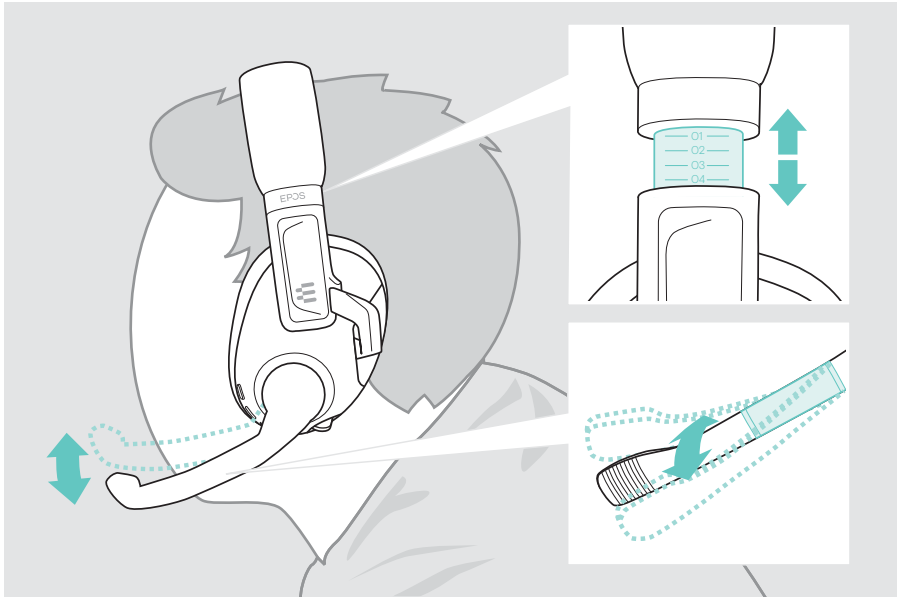
## ヘッドセットの個別調整

優れた音質と快適な装着感を実現するためには、ヘッドセットを頭に合わせて適切に調整する必要があります。

- > ヘッドバンドが頭の上に来るようにヘッドセットを装着します。

### ヘッドバンドとブームアームの調整

- > 以下の点に気を付けながら、ヘッドセットを調整します
  - イヤーパッドが耳を快適に覆うようにします。
  - 耳に軽い圧力を感じるぐらいの締め付け具合にします。
  - ヘッドバンドが頭にぴったりとフィットするように調整します。
- > マイクブームを曲げて、マイクが口と合うようにし、口の端から約 2 cm の距離になるようにします。



# 基本的な使い方



## 注意

聴力を低下させる恐れがあります

大音量で長時間聞き続けると、恒久的な聴力障害を引き起こす恐れがあります。

- > ヘッドセットを装着する前に、音量を小さく設定してください。
- > 大音量で長時間、聞き続けしないでください。

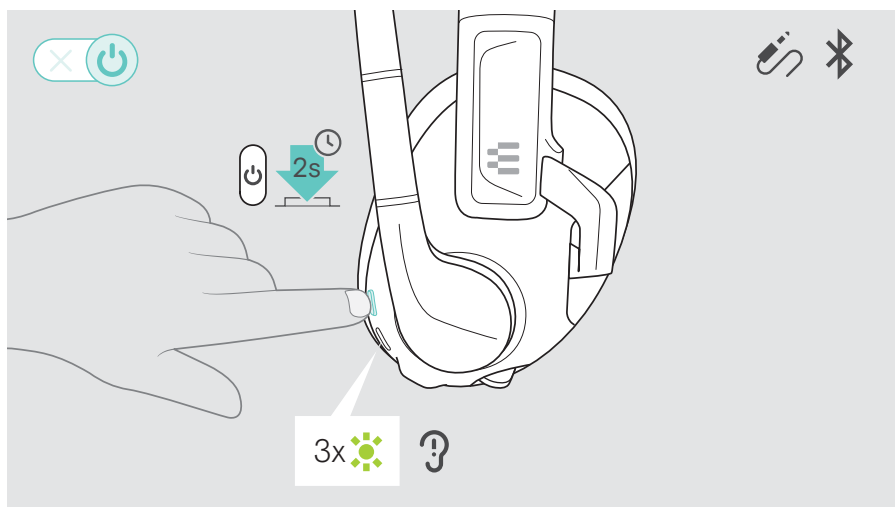
## ヘッドセットをオンにします - 自動接続



USB ケーブルで接続すると、ヘッドセットは自動的にオンになります。

その他のすべての接続:

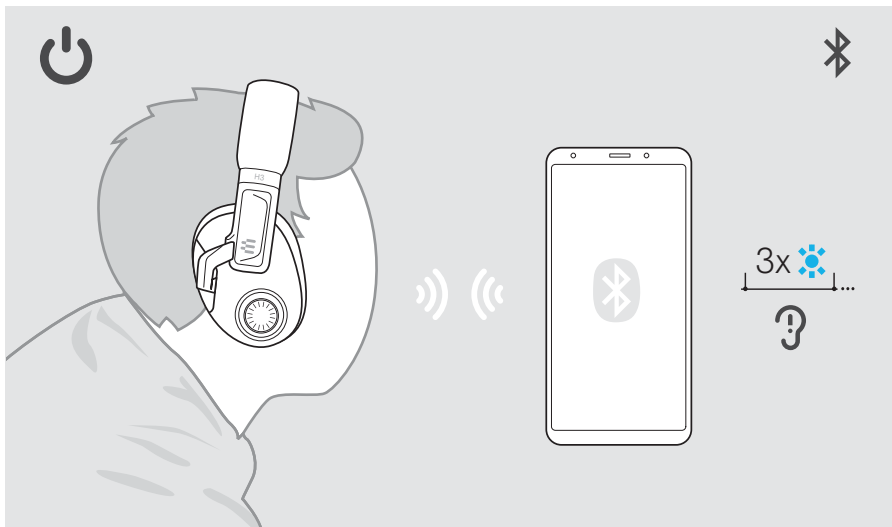
- > 電源ボタンを押して、ヘッドセットをオンにします。  
LED が緑で 3 回点滅します。バッテリー残量の音声プロンプトが聞こえます - 25 ページを参照してください。ヘッドセットはワイヤレスデバイスへの自動接続を試みます。次の章を参照してください。



## 自動ワイヤレス接続

電源をオンにすると、ヘッドセットは、最後に使用された Bluetooth デバイスへの接続を自動的に試みます。見つからない場合、ヘッドセットは他のペアリングされたデバイスを見つけようとします。

接続が成功すると、音声プロンプトが聞こえ、LED が青で 3 回点滅します。



ヘッドセットが接続するペアリングデバイスを見つけられない場合、30 分後に自動的に電源が切れます。

## ワイヤレスデバイスを手動で接続

しばらくすると、自動検索が終了します。自動検索が終了した後に Bluetooth デバイスに接続する場合は、手動で接続する必要があります。

- > 接続された Bluetooth デバイスの Bluetooth デバイスリストで **EPOS H3 Hybrid** をアクティブにするか、または
- > ヘッドセットの電源を入れ直して、最後に使用していたデバイスと接続します。

## オーディオのミックス: 2台のデバイス接続

オーディオミキシングにより、例えば、あるデバイスでゲームをプレイし、2台目のデバイスでボイスチャットをすることができます。

2つのオーディオソースを組み合わせることができます：

1 一台目のデバイス：オーディオケーブル、USB 接続、および

2 二台目のデバイス：Bluetooth接続

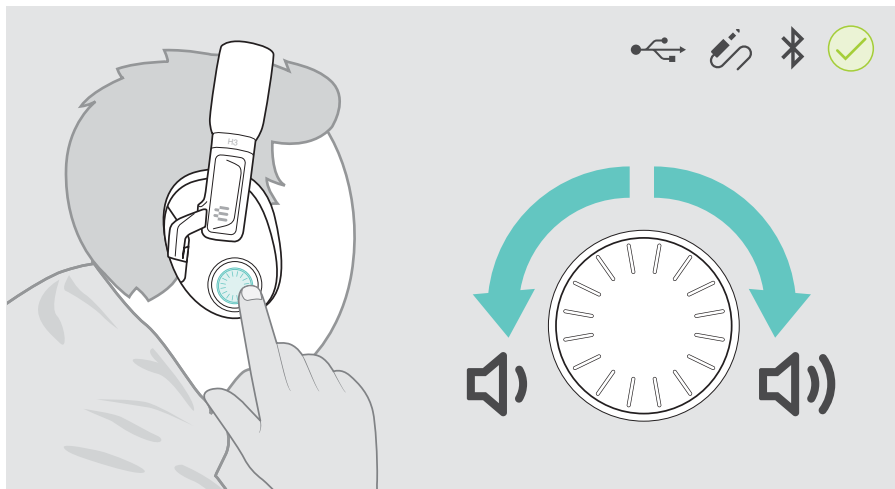




## 音量の変更

- > 音量ホイールを
  - 時計方向に回すと増加し、
  - 反時計回りに回すと音量が下がります。

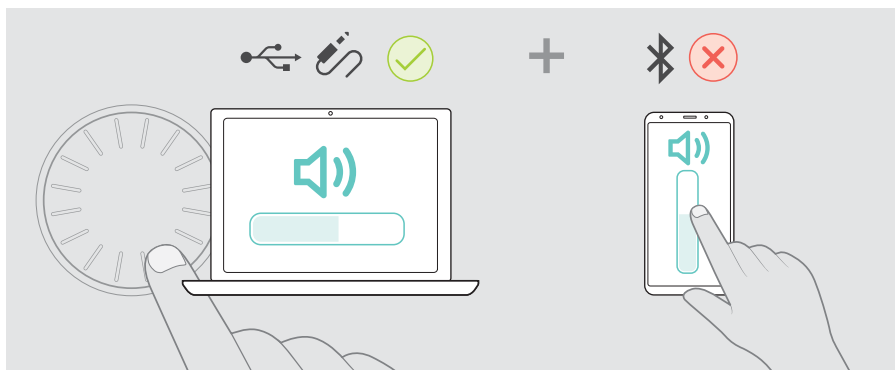
音量の調整は、接続先のデバイスでも行えます。



### オーディオミキシング中に音量を変更する

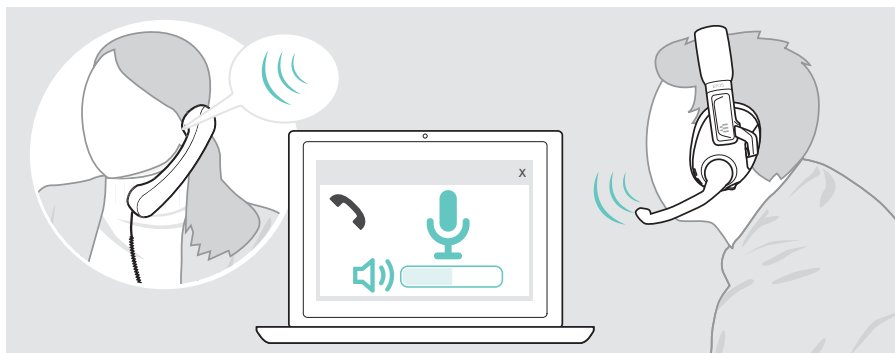
2台のデバイスが接続されている場合：

- > 音量ホイールを回して、一台目のデバイス (オーディオケーブル、USB) の音量を変更します。
- > 二台目である Bluetooth デバイスの音量を手動で変更します。



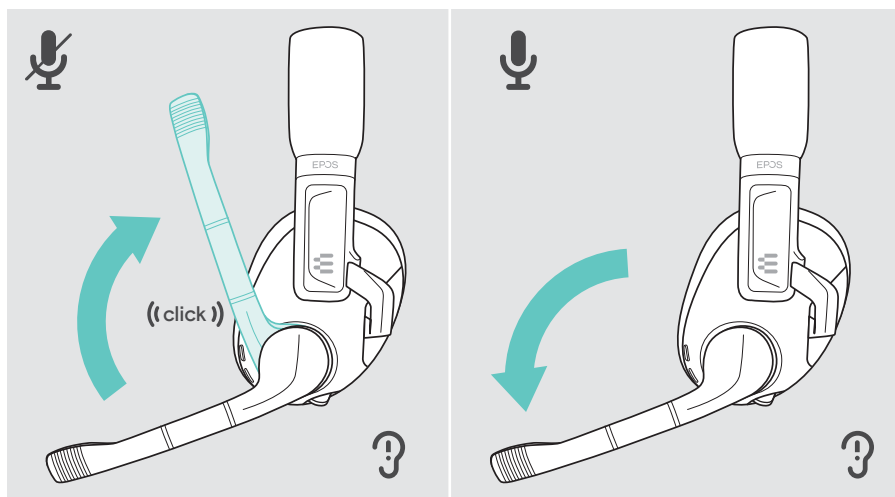
## ヘッドセットのマイクのボリュームをソフトフォンで調整する

- > 接続先デバイスから通話を開始し、マイクの音量が適切であるかどうか、通話相手に確認します。
- > ソフトフォン・アプリケーションまたは PC のオーディオ・アプリケーションで、マイクの音量を調整します。



## ヘッドセットのマイクをミュートにする

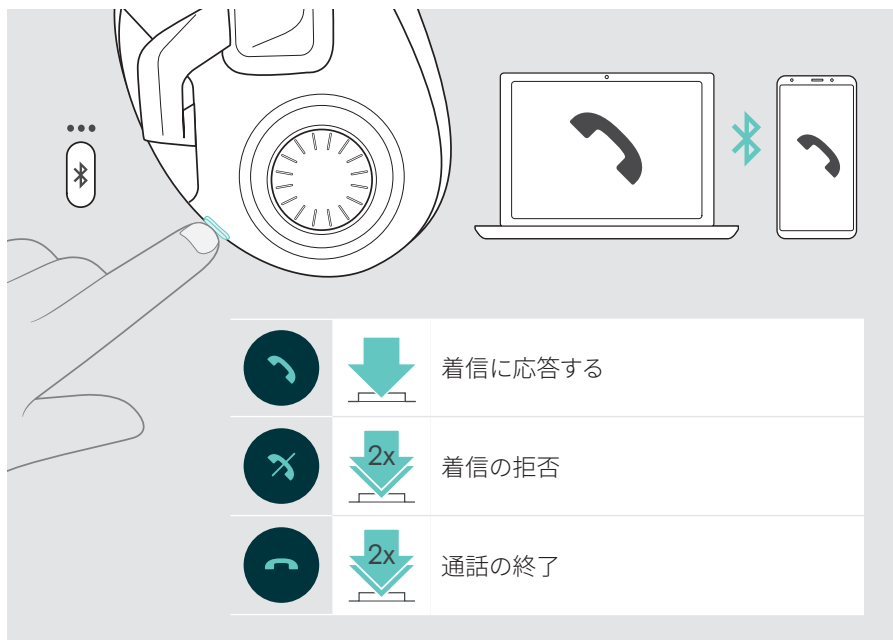
- > ブームアームを
  - クリック音が聞こえるまで上げるとミュートになり、
  - 下げるとマイクのミュートを解除します。



## 通話の操作

Bluetooth 経由で接続しているデバイスの通話に対応できます。これらの機能は、デバイスとアプリケーションに依存します。

- > 接続されたデバイスから通話を開始します。
- > スマートボタンを押します。

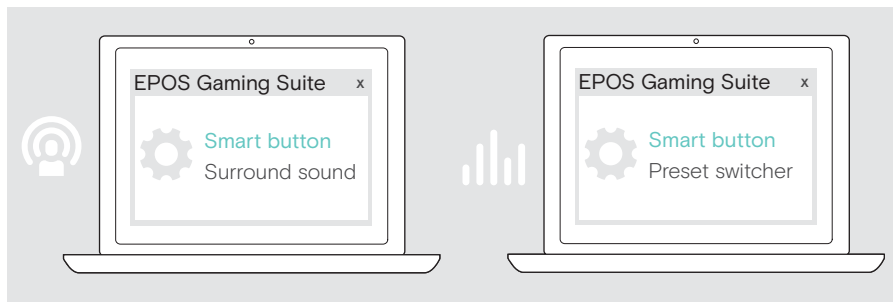


## サラウンドサウンドまたはプリセットの有効化

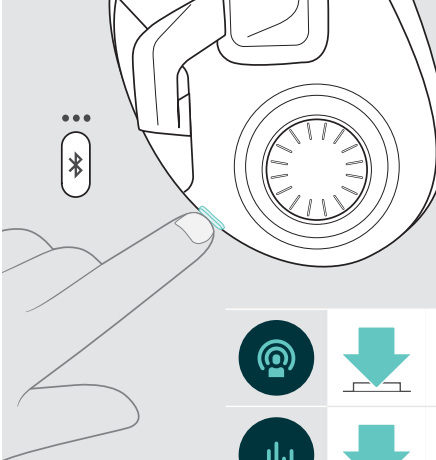
通話処理に加えて、EPOS Gaming Suite のスマートボタン (11ページ参照) で、**サラウンドサウンド**または**プリセットスイッチ**のための追加機能をアクティブにすることができます。

スマートボタンの設定を変更するには:

- > ヘッドセットを PC に接続します (7ページを参照)。
- > EPOS Gaming Suite でスマートボタンの設定を変更および保存します。







- > スマートボタンを押します。



プリセット:

- FLAT (イコライザーなし)
- 音楽
- e スポーツ (treble)
- 映画
- カスタマイズ\*

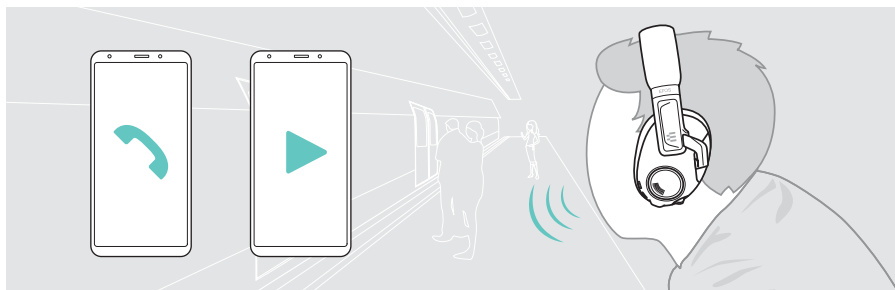
		<b>サラウンドサウンド:</b> ステレオとサラウンドの切り替え
		<b>プリセット・スイッチ:</b> イコライザー・プリセットの切り替え*

\* カスタマイズされたプリセット: EPOS Gaming Suite で独自のプリセットを追加することもできます。詳しくは、[www.eposaudio.com/gaming](http://www.eposaudio.com/gaming) をご覧ください。

## 外出先でのヘッドセットの使用

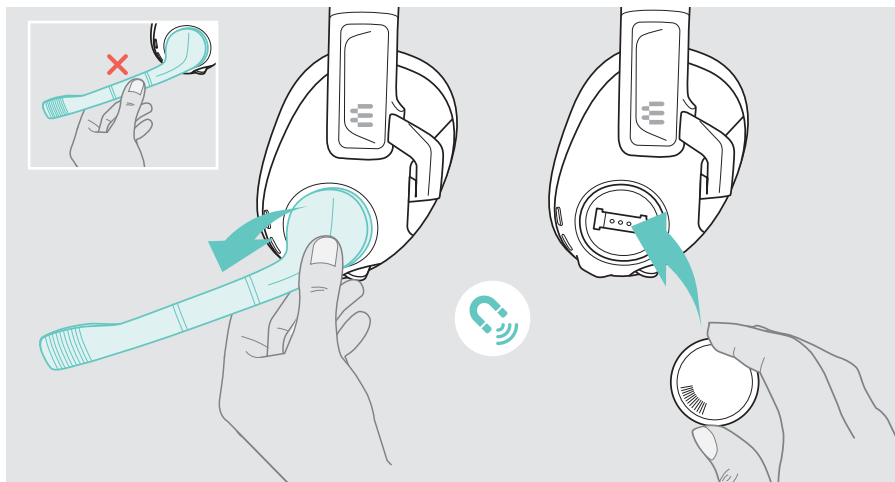
外出先でヘッドセットを使用する場合は、マグネット式のブームアームを取り外し、カバープレートに取り付けることができます。

ヘッドセットにはイヤークップに2つ目のマイクが搭載されているため、通話も可能です。このマイクは、接続しているデバイスからのみミュート操作をすることができます。



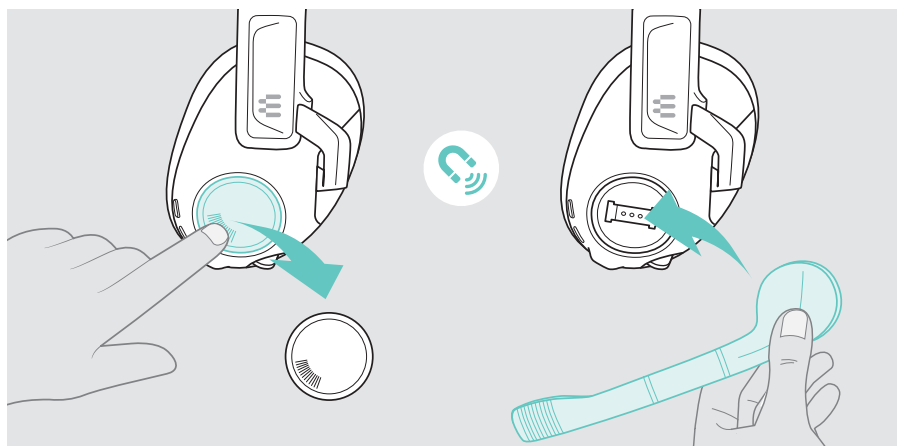
### ブームアームをカバープレートと交換する

- > ブームアームをイヤークップの近くに持ち、持ち上げます。曲がる部分やマイク部分を引っ張らないでください。
- > マグネット式カバープレートを取り付けます。



## ブームアームの取り付け

- > カバープレートのマークを押して緩めます。
- > ブームアームを取り付けます。



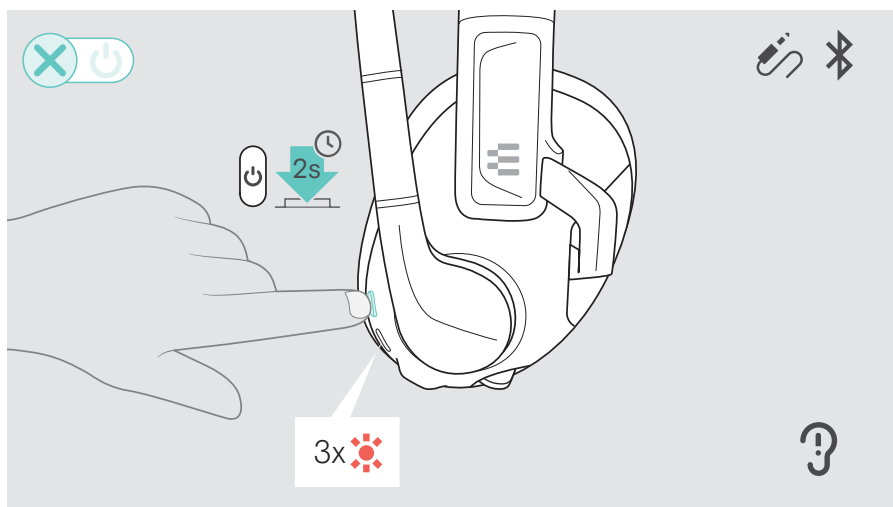
## ヘッドセットをオフにする



Bluetooth 接続がない限り、USB ケーブルを切断すると、ヘッドセットは自動的にオフになります。

その他のすべての接続：

- > ヘッドセットをオフにするには、電源ボタンを押します。  
LED が赤で 3 回点滅し、電源が切れます。ヘッドセットから「power off」(電源オフ)の音声プロンプトが聞こえます。



i

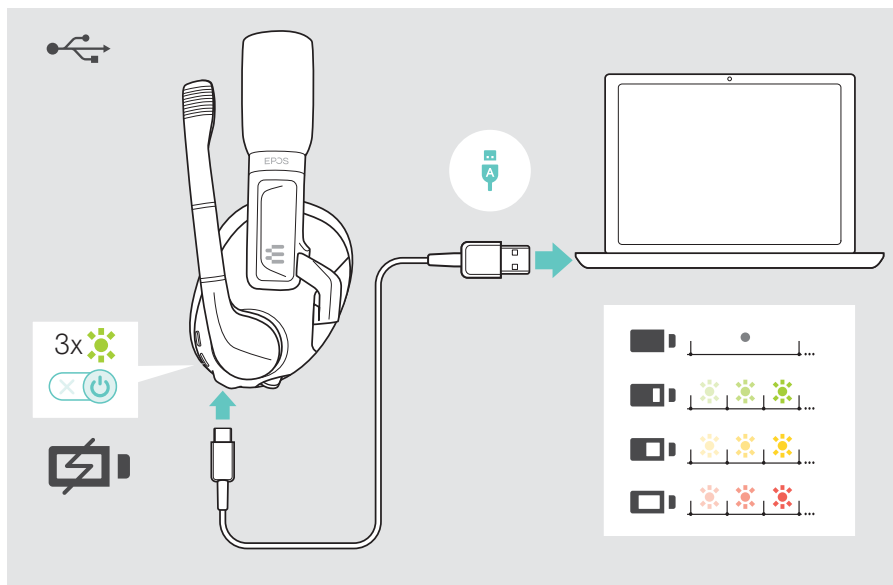
ヘッドセットが無線で接続されており、音声信号がない場合、30 分後に電源がオフになり、バッテリー電力を節約します。

## ヘッドセットの充電と保管

### ヘッドセットの充電

- USB ケーブルをヘッドセットと PC または PlayStation (7ページを参照してください) または認定済みACアダプター\*に接続します。

ヘッドセットの電源が自動的に入ります。バッテリーが充電されます。LED が赤、黄、緑に点滅します - バッテリーの状態により、フル充電されると消灯します (約1時間 50分)。



ヘッドセットのバッテリーレベルが低くなると、LED が赤く点滅し、音声プロンプト「recharge headset」(ヘッドセットを充電してください)が数回通知されます。バッテリーが完全に無くなると、ヘッドセットは自動的にオフになります。

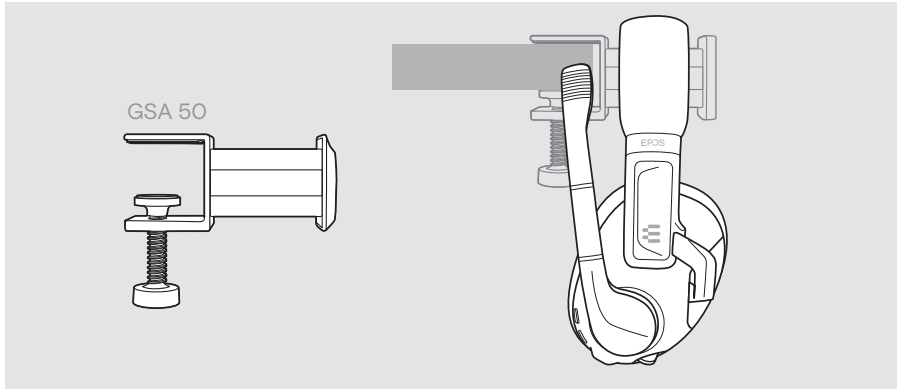
\*USB給電の電圧は5 V (±0.25 V) 以下にしてください。



## ヘッドセットの保管

> ヘッドセットを清潔で乾燥した環境で保管します。

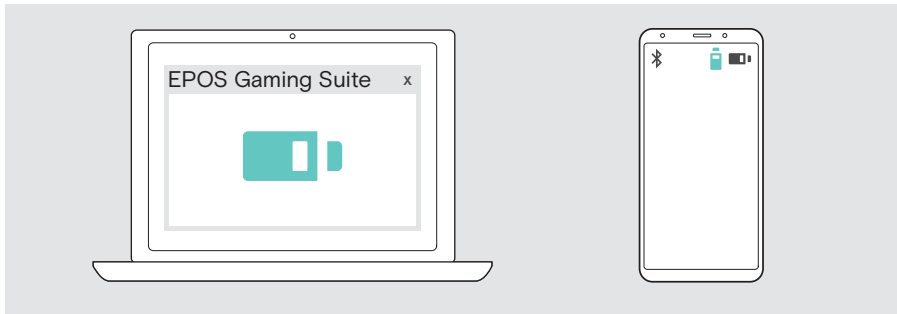
GSA 50ヘッドセットハンガーは、ゲーミングヘッドセットをスマートに、また、いつでも使いやすいように保管するのに最適なアクセサリです。ハンガーは [www.eposaudio.com](http://www.eposaudio.com) で入手できます。



# 参考情報

## バッテリーの残量確認

EPOS Gaming Suite でヘッドセットのバッテリー残量を確認できます。モバイルデバイスの中には、バッテリー状態を示すものもあります。



ヘッドセットの電源を入れるたび、または USB ケーブルを差し込むたびに、バッテリーの状態が表示されます。

LED	読み上げられる情報	バッテリー電源
	「バッテリー残量が 80% を上回っています」	> 80%
	「バッテリー残量が 60% を上回っています」	> 60%
	「バッテリー残量が 40% を上回っています」	> 40%
	「バッテリー残量が 20% を上回っています」	> 20%
	自動音声プロンプト： 「ヘッドセットを充電してください」 > ヘッドセットを充電します (23 ページを参照してください)。	< 20%

ヘッドセットのバッテリーレベルが低くなると、LED が赤く点滅し、音声プロンプト「recharge headset」(ヘッドセットを充電してください) が数回通知されます。バッテリーが完全に無くなると、ヘッドセットは自動的にオフになります。

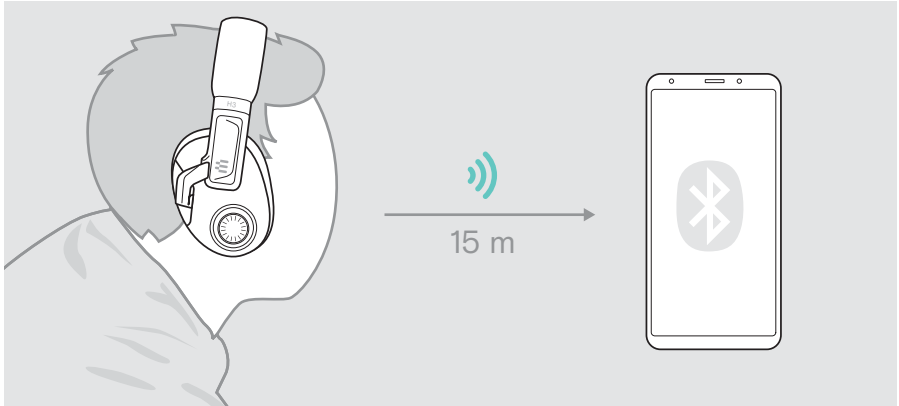
## Bluetoothの通信範囲から離れた場合

ヘッドセットと接続デバイスが通信可能な距離は、デバイスによって異なります。通信範囲は、壁の厚さや材料など、環境的な条件にも大きく影響を受けます。

Bluetoothの通信範囲は、障害物のない環境で最大15メートルほどです。

音質が悪化したり、音声完全に途絶えた場合は、

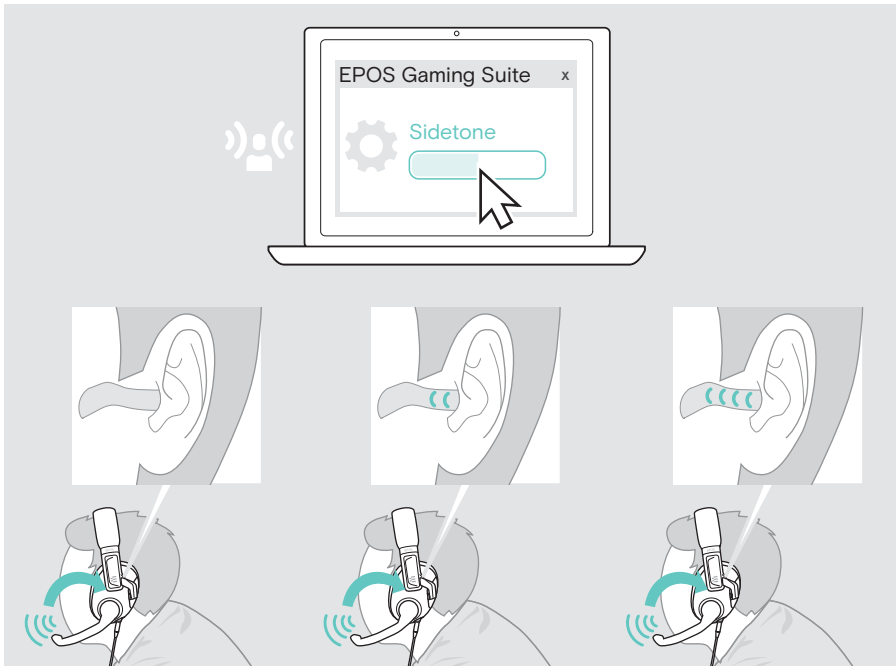
> Bluetoothデバイスの通信範囲内に戻って、再び接続してください。



## サイドトーンの調整

サイドトーンの設定では、ヘッドセットで再生中の自分の声の音量を調整できます。

- > EPOS Gaming Suite を開きます ( 11ページを参照してください )。
- > サイドトーン設定を変更します。  
設定はヘッドセットに保存されるため、あらゆる他のゲーミングプラットフォームでも利用可能です。



**i** サイドトーンは、付属のブームアームマイクでのみ機能します。

# 製品のメンテナンスとアップデート

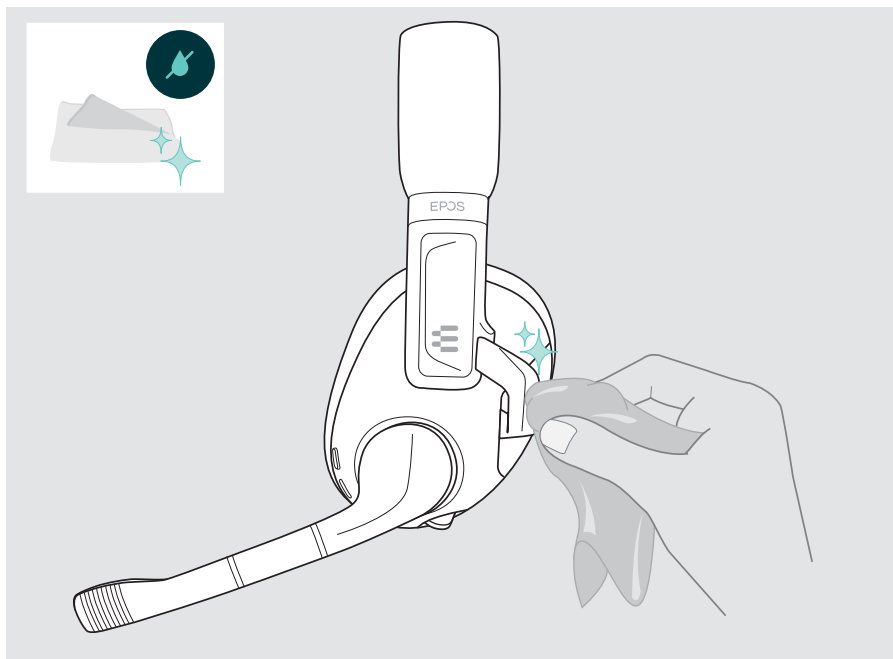
## 製品のお手入れ

### 注意

液体は製品の電子部品を損傷する恐れがあります

機器の筐体に液体が入ると、回路がショートし、電子機器を損傷する恐れがあります。

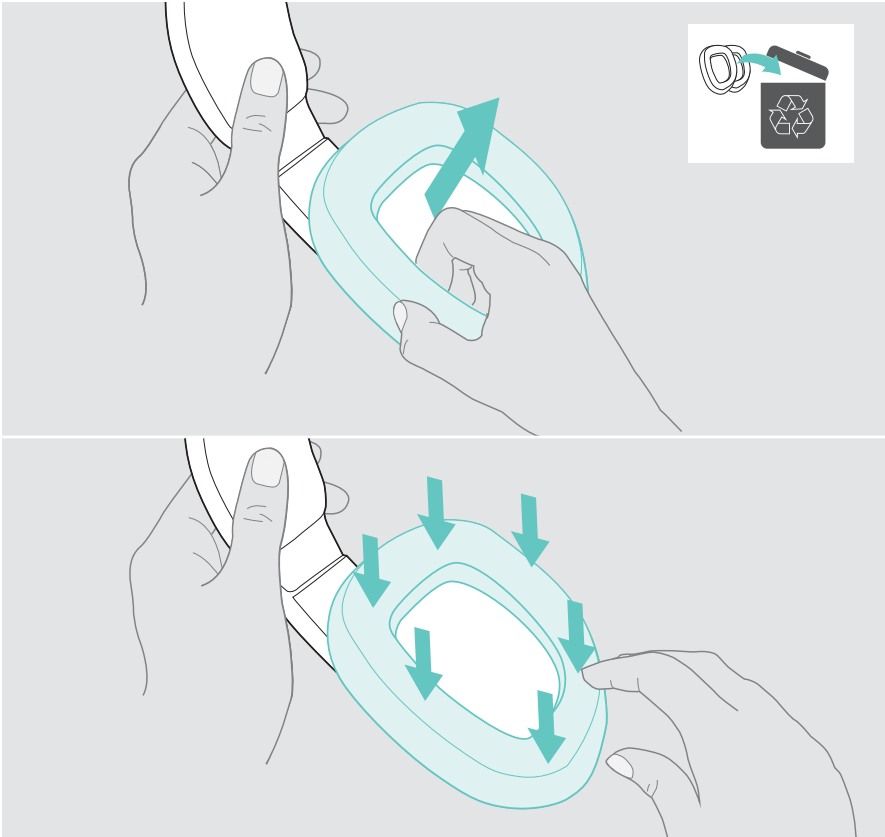
- > 製品に液体が付かないようにしてください。
- > 洗剤や溶剤は使用しないでください。
- > 製品のクリーニングには、乾いた布のみを使用してください。



## イヤープッドの交換

衛生状態を適切に保つため、イヤープッドは定期的に変えてください。新品のイヤータップは、EPOS の販売代理店から購入できます。

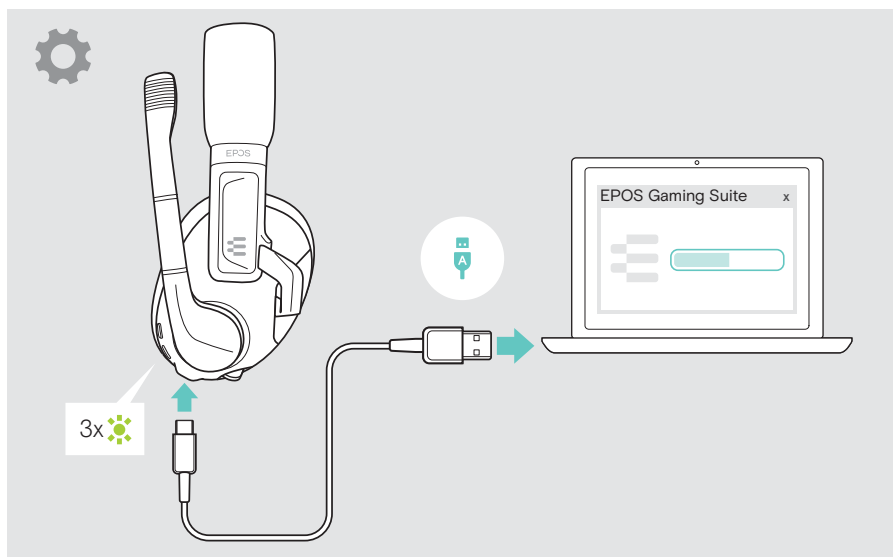
- > 古くなったイヤープッドをイヤークップからそっと取り外します。
- > 新しいイヤープッドをイヤープッドの周りにしっかりと押し付けて、イヤークップに取り付けます。



## ファームウェアの更新

ヘッドセットのファームウェアは、無償の **EPOS Gaming Suite** ソフトウェアを使用してアップデートできます (11ページを参照してください)。

- > USB ケーブルをヘッドセットとパソコンに接続します。  
ヘッドセットの電源が入ります。
- > **EPOS Gaming Suite**を開始します。新しいファームウェアがある場合は、アップデート手順が表示されます。



## 充電式電池の交換/取外し

充電式バッテリーの交換や取り外しは、EPOS の認定サービス・センターで行う必要があります。

- > 充電式バッテリーの交換が必要な場合は、EPOS のサービス・センターまでご連絡ください。お住まいの地域の EPOS サービス・パートナーは、[www.eposaudio.com](http://www.eposaudio.com) でご確認ください。

## 問題が発生した場合...

問題	考えられる原因	解決方法	ページ
ヘッドセットがオンにならない	バッテリーの残量がゼロになっている	> ヘッドセットのバッテリーを充電してください。	23
音声が聞こえない、または途切れる	ヘッドセットが Bluetooth デバイスとペアリングされていない	> ヘッドセットをペアリングしてください。	9
	音量が小さすぎる	> ヘッドセットまたは接続デバイスの音量を上げてください。	16
	ヘッドセットまたは接続デバイスがオフになっている	> ヘッドセットまたはデバイスの電源を入れます。	13
	オーディオケーブルのコネクタが完全に挿入されていない	> コネクタを差し直してください。	8
	USB ケーブルのコネクタが完全に挿入されていない	> コネクタを差し直してください。	7
ヘッドセットを Bluetooth で接続できない	ヘッドセットがペアリングされていない	> ヘッドセットをペアリングしてください。	9
	接続デバイスの Bluetooth がオフになっている	> Bluetooth をオンにしてください。	-
ヘッドセットがオフにならない	USB ケーブルで接続したヘッドセット：自動オン	> USB ケーブルを外します。	7
		> ヘッドセットをオフにします。	22
ヘッドセットがどのボタンにも反応しない	ソフトウェアまたはハードウェアに不具合がある	> ヘッドセットの電源を入れ直してください。	22 13
		> ヘッドセットのペアリング・リストを消去してください。	32
		ヘッドセットをリセットするには： > 電源とスマートボタンを同時に押します。ヘッドセットの LED が点滅し、ヘッドセットの電源が切れます。	-

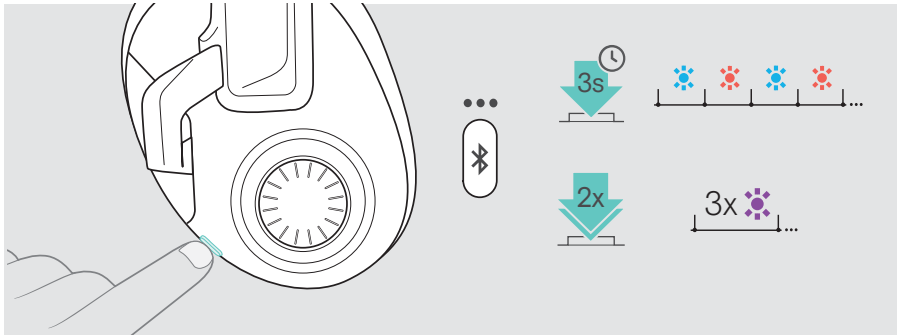
上記のいずれにも該当しない問題が発生した場合や、上記の手順を試しても問題が解決しない場合は、お住まいの地域の EPOS パートナーまでご相談ください。

お住まいの地域の EPOS パートナーは、[www.eposaudio.com](http://www.eposaudio.com) をご参照ください。



## ヘッドセットのペアリング・リストの消去 (リセット)

- > 電源ボタンを押して、ヘッドセットをオンにします。
- > スマートボタンを長押しすると、LED が青と赤で交互に点滅し始めます (ペアリングモード)。
- > スマートボタンをもう一度 2 回押します。LED が紫に 3 回点滅します。ペアリング・リストが消去されます。ヘッドセットはワイヤレスデバイスとのペアリングを試行します (9 ページを参照してください)。



# 仕様

## H3 Hybrid ヘッドセット

サイズ(幅 x 高さ x 奥行)	183 x 176 x 90 mm / 7.2 x 6.9 x 3.5 インチ
重量	298 g / 0.66 lbs / 10.51 oz
コネクタ	<ul style="list-style-type: none"> <li>Bluetooth</li> <li>ゲーム機用ケーブル: 3.5 mm (4 極) x 1 アナログオーディオ端子、 長さ: 1.5 m</li> <li>USB-C to USB-A ケーブル、長さ: 2 m</li> </ul>
スタンバイ時間	Bluetooth: 最大 510 時間
Bluetooth による通話時間	最大37時間
充電時間	約1時間50分
充電式バッテリー (内蔵)	リチウムポリマー、3.7 V / 335 mA
最大充電電圧	最大 5.5 V / 最大電流 400 mA
スピーカーの構造	ダイナミック、密閉型
周波数特性	ヘッドフォン: 20 Hz~20,000 Hz マイク: 100Hz~7,500 Hz
ヘッドフォン感度	116 dB SPL / OdBFS @ 1 kHz
マイク感度 (脱着可能)	-20 dBFS/Pa @ 1 kHz (ブームアーム) -22 dBFS/Pa @ 1 kHz (イヤークップ)
全高調波歪率 (THD)	< 0.5 % OdBFS @ 1 kHz
マイクのタイプ	双指向性 ECM
マイク指向性	双指向性

## Bluetooth

Bluetooth	バージョン 5.2 / クラス 1
通信範囲	最長15 m / 49.2 ft
伝送周波数	2402 MHz~2480 MHz

## 商標

Bluetooth®のワードマークおよびロゴは、Bluetooth SIG, Inc.が所有する登録商標であり、DSEA A/Sでは、このマーク使用のライセンスを受けています。

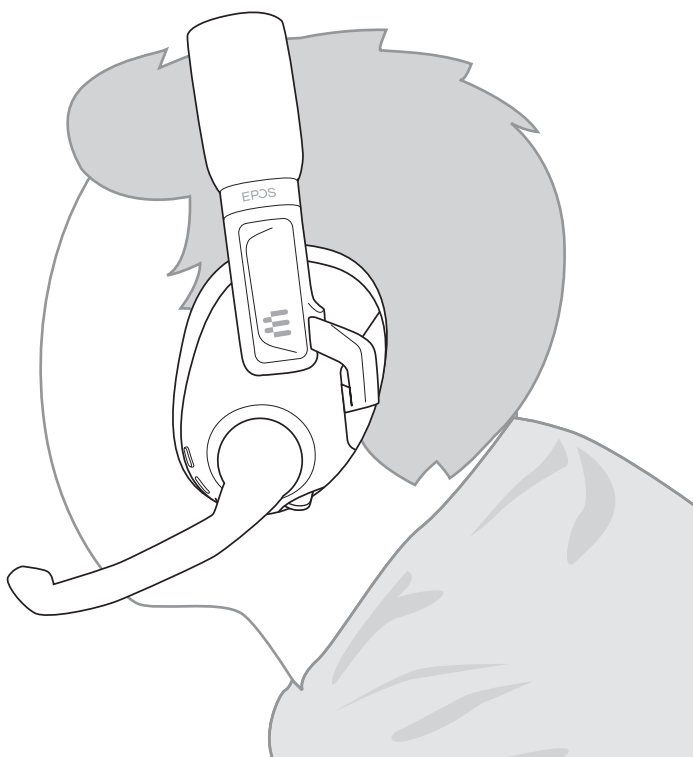
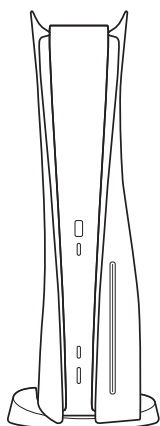
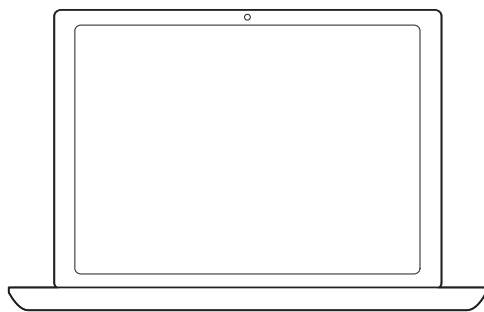
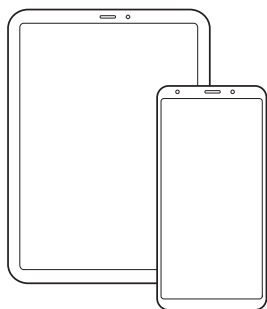
USB Type-C™およびUSB-C™はUSB Implementers Forumの商標です。

「PlayStation®」、「PS5™/PS4™」は、Sony Interactive Entertainment Inc.の商標、または登録商標です。

その他のすべての商標は、それぞれの所有者に帰属します。



# EPOS



**DSEA A/S**

Kongebakken 9, DK-2765 Smørum, Denmark

[www.eposaudio.com](http://www.eposaudio.com)

Publ. 08/21, A01