

WILCOMM

威尔科的启动与停止

AS0004 (Last Update : 2003/5/15)

WilComm AS400 V7.15

© Copyright 2000

K.I.S.S. Inc.



本解説書は、ウィルコム の起動方法及び、停止方法について解説しています。

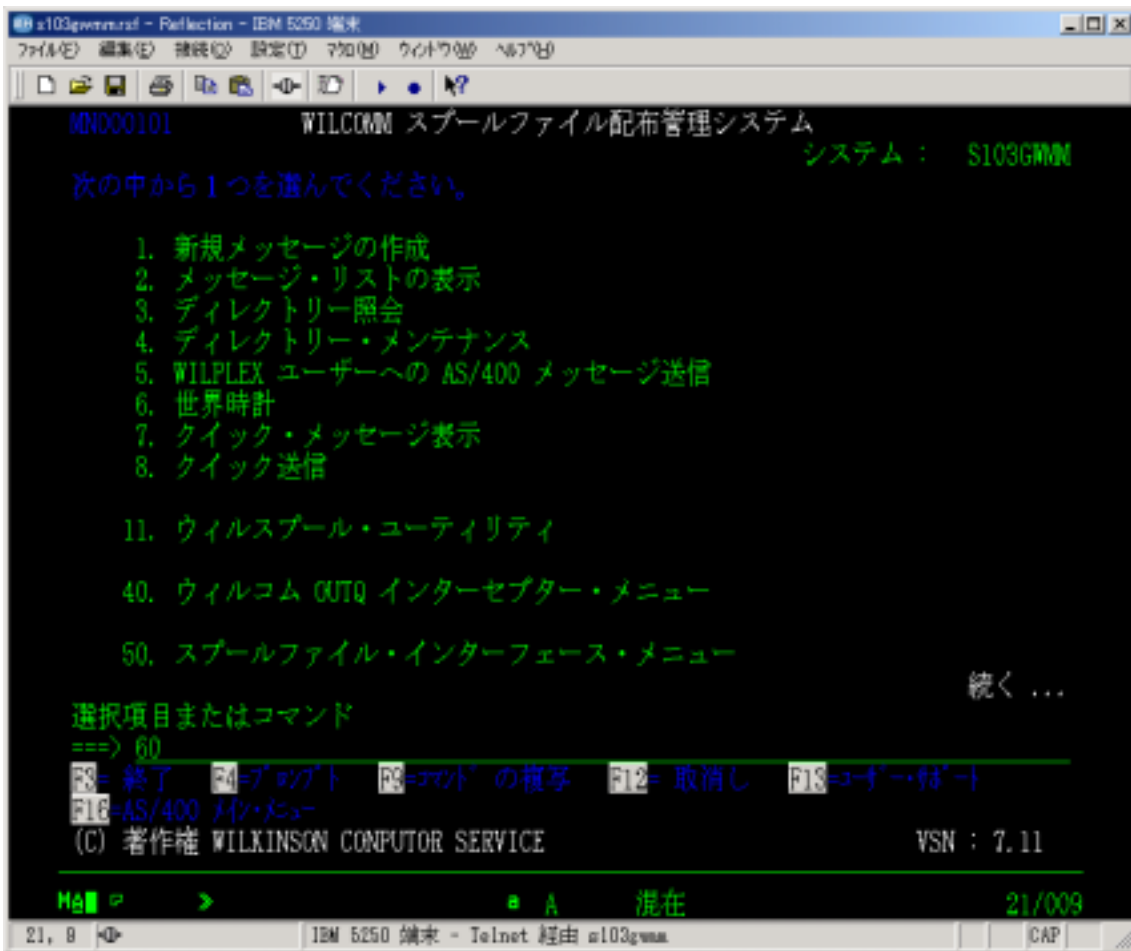
目次

1. AS/400 のウィルコム起動方法	3 頁
2 .AS/400 のウィルコムの停止方法	8 頁
3. PC SERVER のウィルコム起動方法	11 頁
4. PC SERVER のウィルコム停止方法	18 頁

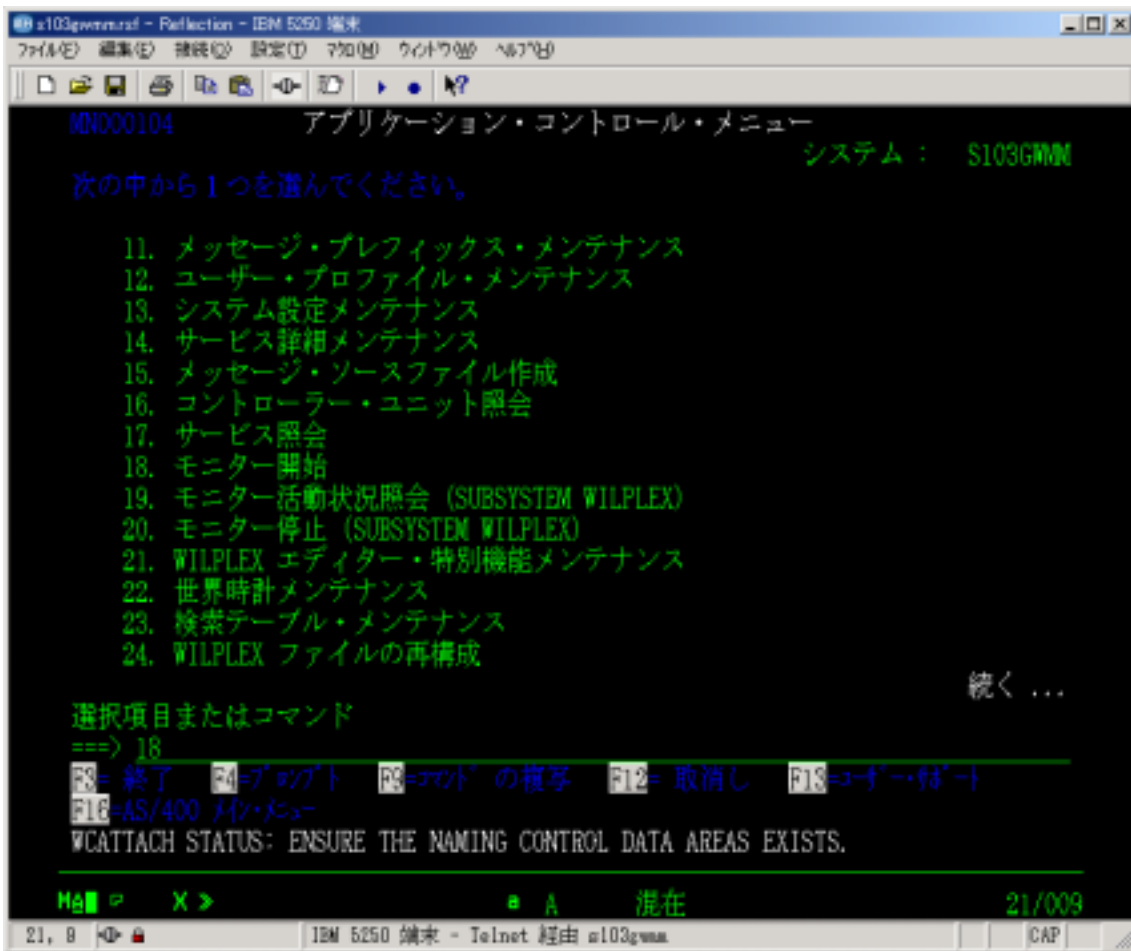
AS/400 のウィルコム起動方法



QSECOFR でサインオンして、GO W を実行します。



60: アプリケーション・コントロール・メニュー を選択します。



18: モニター開始 を選択します。

ウィルコムの起動を自動化する場合は、**システム値: QSTRUPPGM** で設定されているプログラムの**最終行**に以下のコーディングを追加してください。

```

ADDLIBLE LIB(WILPLEX) POSITION(*LAST)
ADDLIBLE LIB(WILPLEXD) POSITION(*LAST)
ADDLIBLE LIB(WILPLEXSPL) POSITION(*LAST)
CALL PGM(WP014CQSTR)
RMVLIBLE LIB(WILPLEX)
RMVLIBLE LIB(WILPLEXD)
RMVLIBLE LIB(WILPLEXSPL)

```

スタートアップ・プログラム上記の通りに起動した場合は、メニューから 18 を実行する必要がなくなります。

起動状況の確認



アプリケーション・コントロール・メニューで、19：モニター活動状況照会 を実行します。

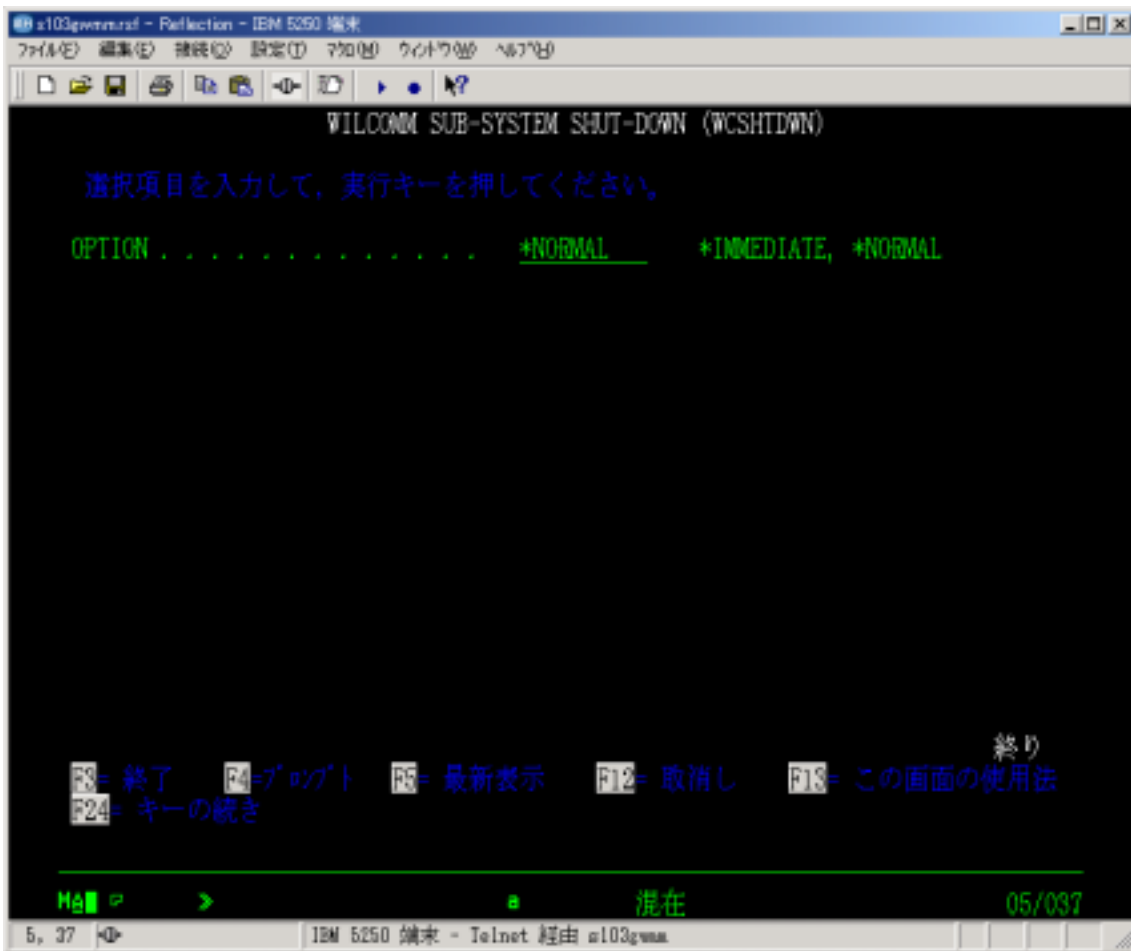


ウィルコムの子供のジョブは、**サブシステム : WILPLEX** 配下で起動しています。
お客様のウィルコム環境によってジョブ表示内容は異なります。

AS/400 のウィルコムの停止方法



アプリケーション・コントロール・メニューで、20: モニター停止 を実行します。



OPTION = *NORMAL で実行してください。

OPTION=*NORMAL は、その時点で処理中のジョブが正常終了するのをチェックしながら停止処理を行います。

AS/400 の IPL 時にウィルコムを自動化する場合は、以下の点に注意してください。

1. IPL の時間はウィルコムを使用していない時間帯を選んでください。
2. ウィルコムを自動停止する場合は、自動停止するプログラムに以下のコーディングを行ってください。

```
ADDLIBLE LIB(WILPLEX) POSITION(*LAST)
ADDLIBLE LIB(WILPLEXD) POSITION(*LAST)
ADDLIBLE LIB(WILPLEXSPL) POSITION(*LAST)
WCSHTDWN TYPE(*NORMAL)
RMVLIBLE LIB(WILPLEX)
RMVLIBLE LIB(WILPLEXD)
RMVLIBLE LIB(WILPLEXSPL)
```

* WCSHTDWN はコマンドです。

3. ウィルコムは**午前0時**に不要データを削除するページ処理が自動的に起動します。この処理が実行中に **PWRDWNSYS が実行されることは好ましくありません**。最悪の場合データベースの損傷に至る場合があります。またページ処理にかかる時間はお客様のデータ量・マシン性能等によって異なりますので、午前0時頃に PWRDWNSYS を実行される場合は、**午前0時前に**2 にありますコマンド：WCSHTDOWN でウィルコムを停止しておいてください。

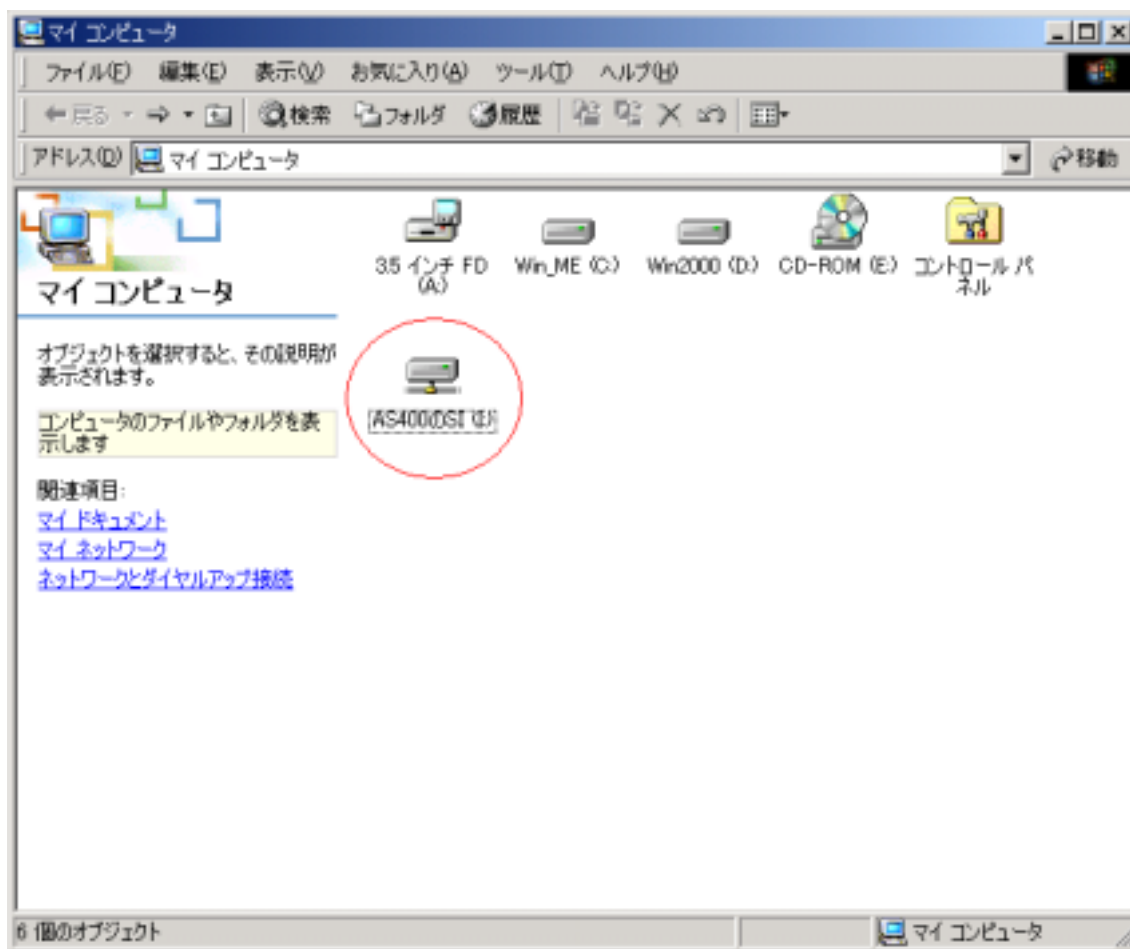
ウィルコム・ページ処理の遅延方法

何らかの理由で午前0時に起動するページ処理を遅延させる必要がある場合は、コマンドラインから以下のコマンドを実行してください。

```
CRTDTAARA DTAARA(WILPLEXCHG/WPPRGTAB) TYPE(*CHAR) LEN(80)  
VALUE('DLYJOB RSMTIME(999999)')
```

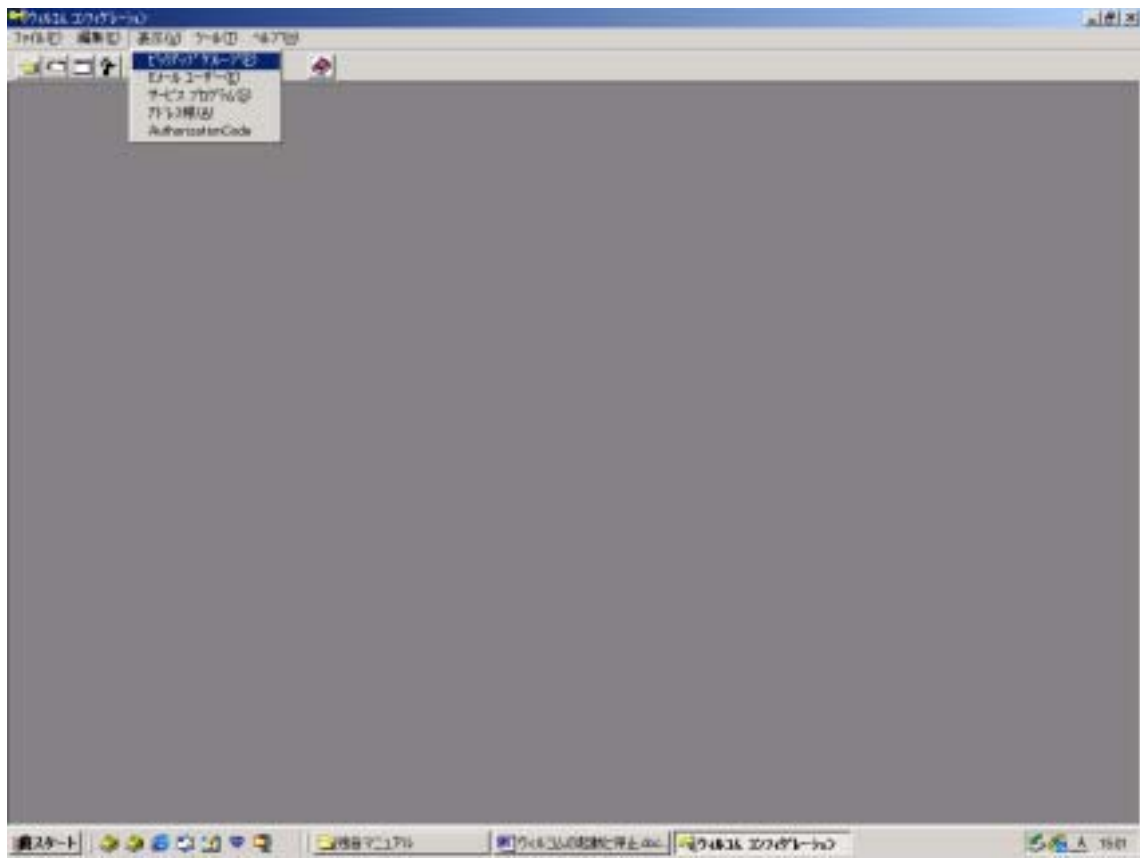
RSMTIME の値はページ処理を実行する時間を設定してください。例えば 120000 とするとウィルコムのページ処理は午後 12 時に起動するようになります。**ウィルコムのページ処理は午前0時の実行時にこのデータエリアを参照して、そこに設定されている値のコマンドを先に実行します。**

PC SERVER のウィルコム起動方法



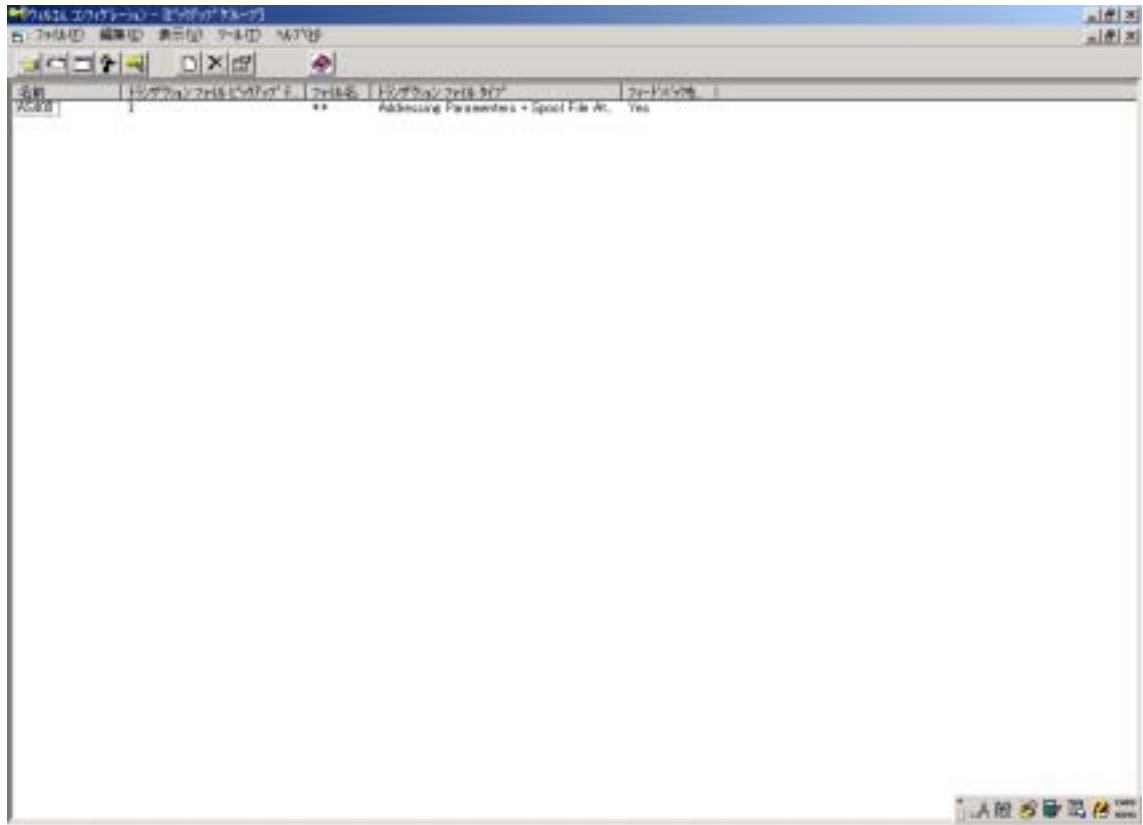
PC Server のウィルコムを起動する前にネットワーク・ドライブが接続されていることを確認してください。

このネットワーク・ドライブは、AS/400 の /QDLS/SI フォルダに接続されています。ドライブ名(ここでの例は I ドライブ)は、Wilcomm Config での設定によって決まっております。ドライブ名が不明な場合は、次ページの要領で Wilcomm Config を起動して確認してください。

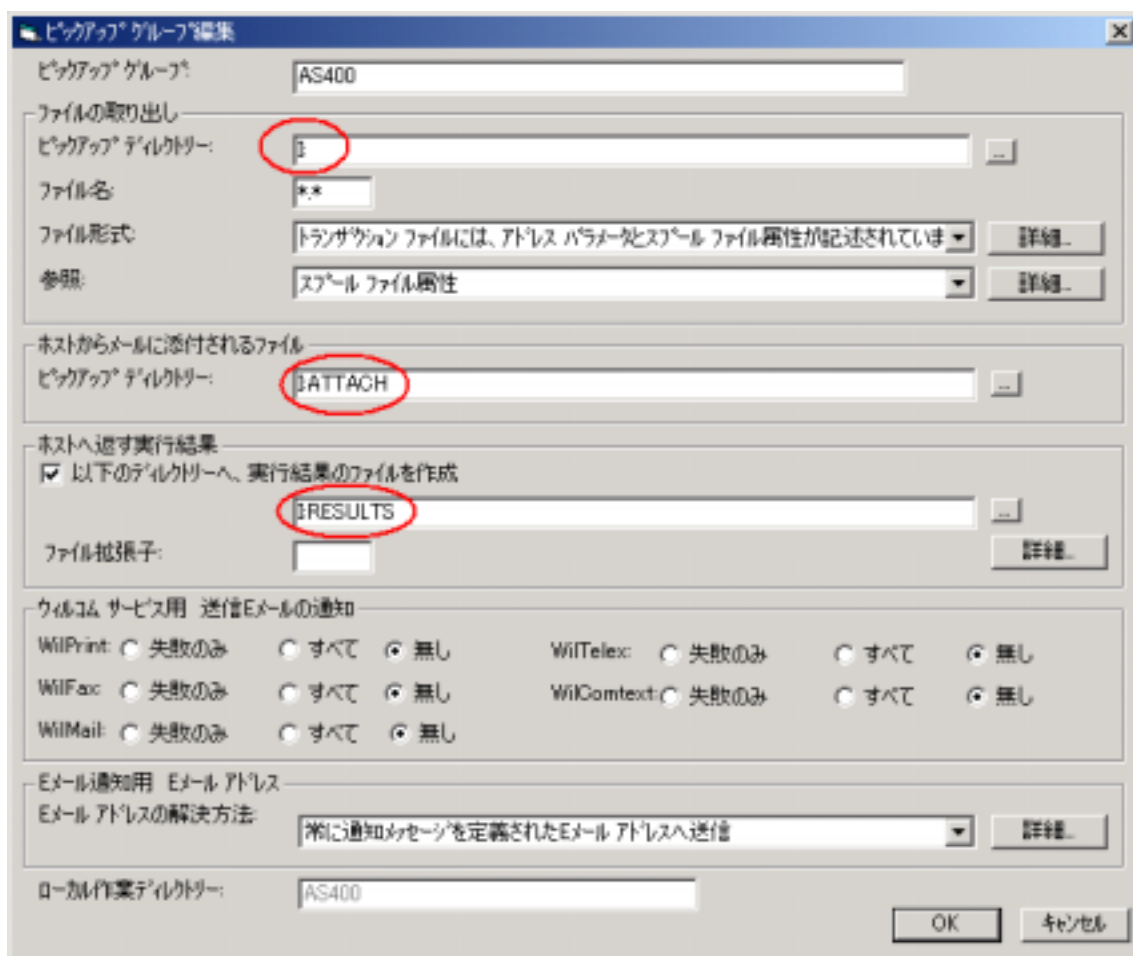


「スタート」 「プログラム」 「Wilcomm Universal」 「Wilcomm Config」で起動して
ます。

ツールバーの「表示」 「ピックアップグループ」を選択します。



AS/400 からのデータ・ピックアップ定義をダブルクリックします。



PC Server の Wilcomm は、AS/400 からのデータを上記ドライブから受け取ります。
 ここでのドライブ名とネットワーク・ドライブ名は一致している必要があります。

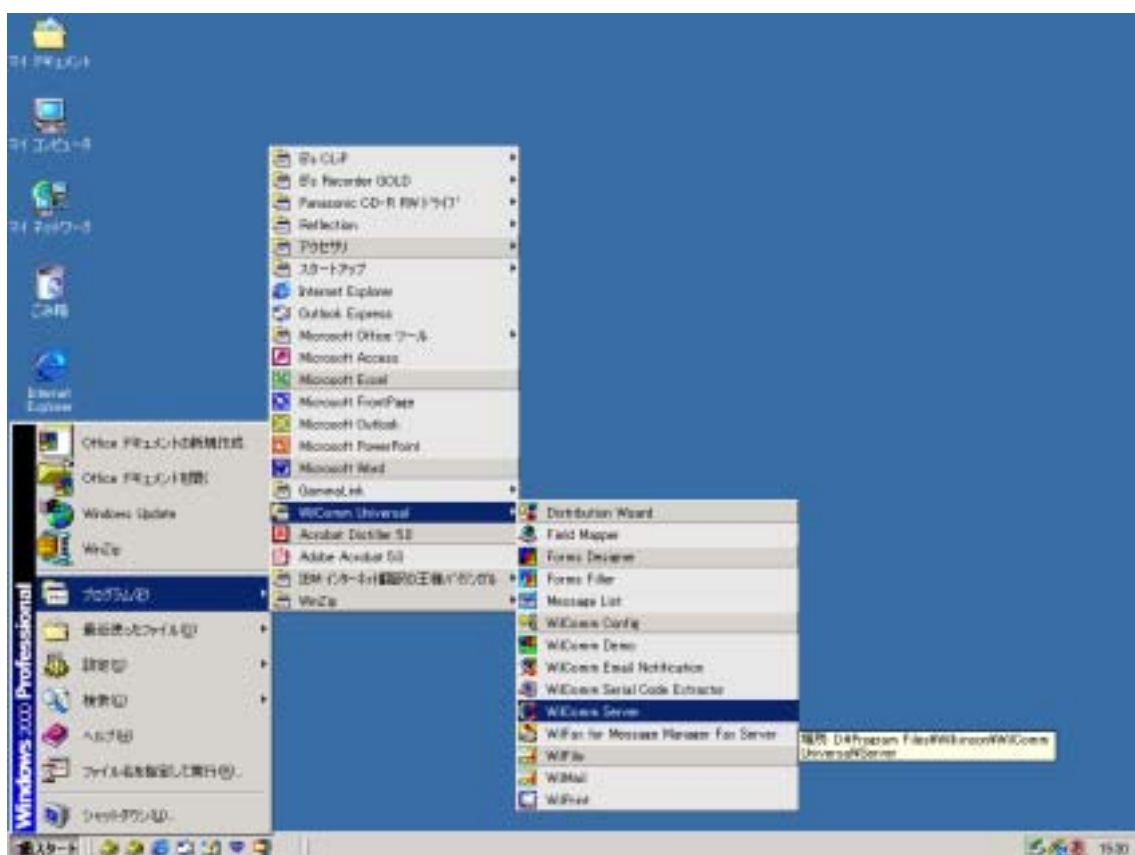
Windows 環境から AS/400 のフォルダをネットワーク・ドライブとして割当てする方法は、お客様の環境によって異なります。

1. PC Server 側のクライアント・アクセス V3.13 / V3.2 の機能で接続する
2. AS/400 のネットサーバーの機能で接続する

(ネットワーク・ドライブが接続されない場合)

- 1 の場合は、オペレーション・ナビゲーターで AS/400 への接続を確立してください。
- 2 の場合は、AS/400 で **STRTCPSVR SERVER(*NETSVR)** によりネットサーバーが起動しているか確認してください。

それでも接続されない場合は、AS/400 の障害も考えられますので、AS/400 をご購入されました IBM もしくは IBM 特約店にご相談ください。

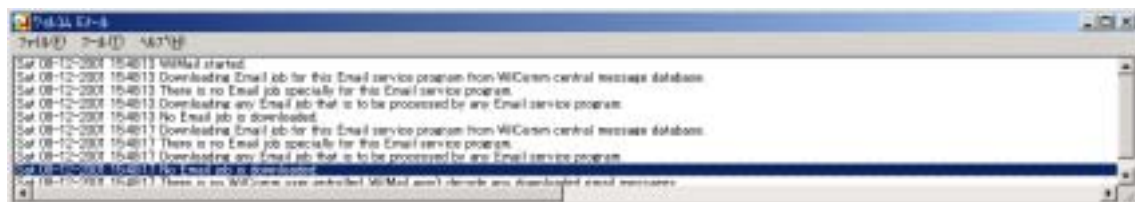


「スタート」「プログラム」「Wilcomm Universal」「Wilcomm Server」を起動します。

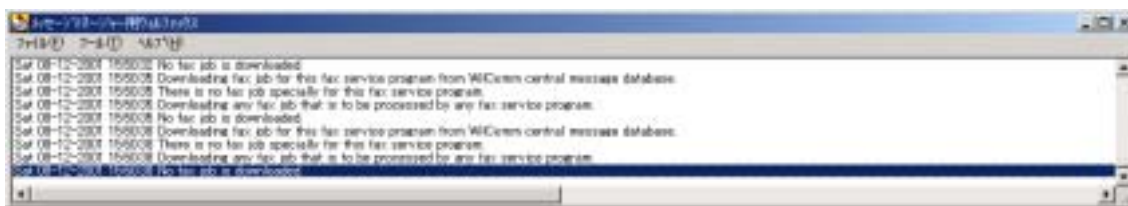


以下、ご購入いただきましたライセンスの中からご使用になりたいサービスを起動します。

「スタート」「プログラム」「Wilcomm Universal」「WilMail」を起動します。



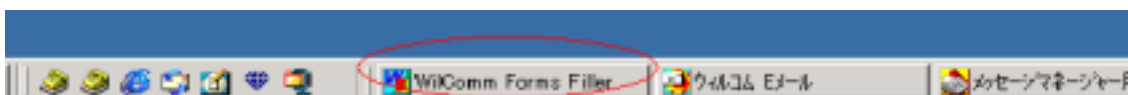
「スタート」「プログラム」「Wilcomm Universal」「WilFax For Message Manager Fax Server」を起動します。



「スタート」「プログラム」「Wilcomm Universal」「WilPrint」を起動します。



WilMail / WilFax For Message Manager Fax Server / WilPrint のいずれかを起動すると、**Wilcomm Forms Filler** というタスクが自動的に起動して、Windows のタスクバーに追加されます。

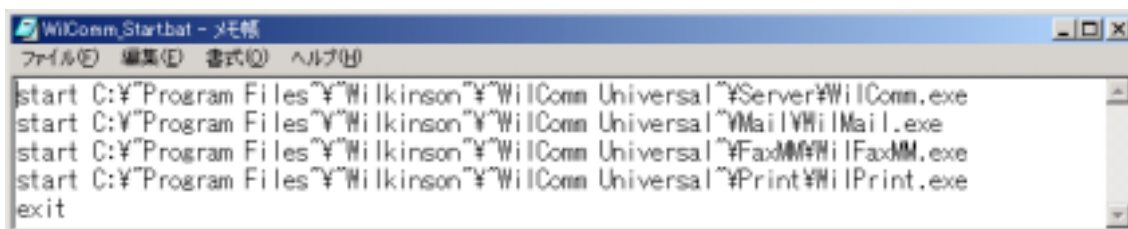


ウィルコムの起動を自動化するために、Windows のスタートアップ・フォルダを使用することが可能です。

Wilcomm V7.15 以上をお使いのお客様の場合は、Wilcomm インストール CD(Wilcomm Server)に以下のバッチファイルがありますので、それを Windows のスタートアップ・フォルダにコピーしてください。V7.15 以下のバージョンをお使いのお客様は、以下をご参照の上、バッチファイルを作成してください。

CDROM Drive¥WilComm_JPY¥Utilities¥WilComm_Start.bat

WilComm_Start.bat の内容は以下の通りです。

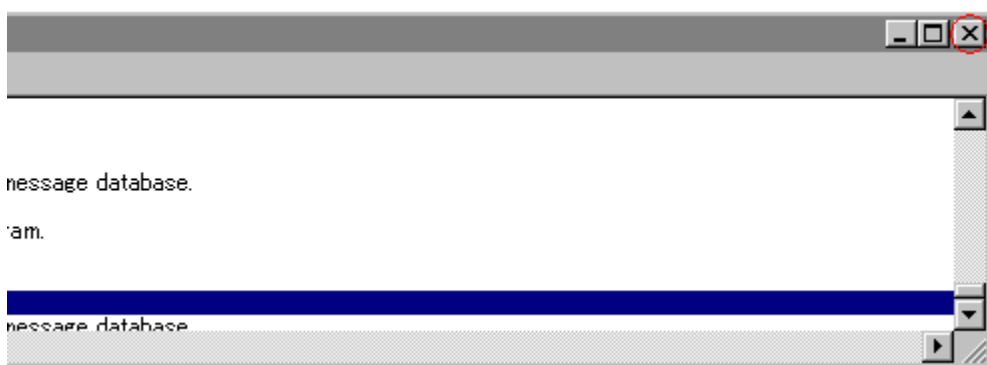


Wilcomm Server / Wilcomm Mail / Wilcomm Fax / Wilcomm Print の順に起動するようになっております。ご購入いただきましたライセンス及び自動化したいモジュールをご検討いただいた上で、**不要な行は削除**してください。

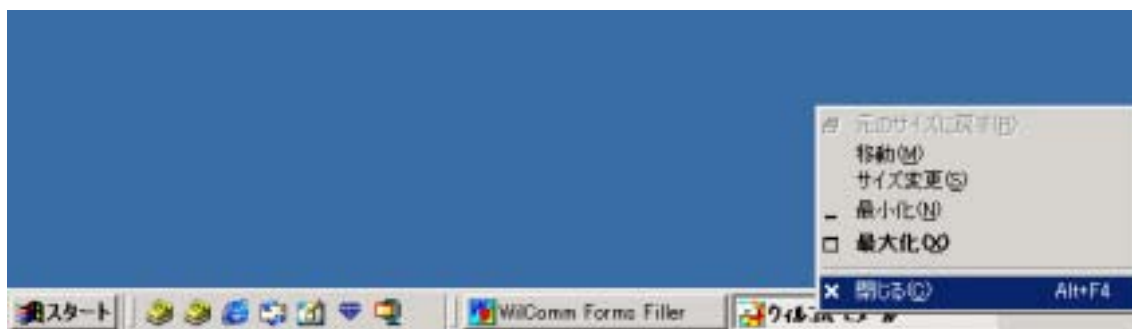
また、お客様の環境に応じて**ドライブ名等のパスを修正**する必要があります。

行の削除・修正が必要な場合は、CDROM からコピーした **WilComm_Start.bat** を右クリックの**プロパティ**で属性「**読み取り専用**」のチェックをはずしてください。更に編集するために、**右クリックで「編集」**を選択してください。

PC SERVER のウィルコム停止方法



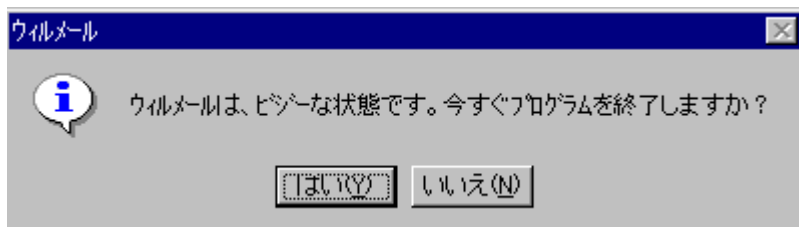
Wilcomm Server / WilMail / WilFax For Message Manager Fax Server / WilPrint どのサービスもウィンドウ右上の「**xボタン**」で終了するか、タスクバーで右クリック「閉じる」を選択してください。



更に、WilMail / WilFax For Message Manager Fax Server / WilPrint のいずれかを起動した際に同時に起動している Wilcomm Forms Filler も同じ要領で終了してください。

PC Serverer のウィルコムを停止する場合、以下の点に注意してください。

上記要領で停止しようとした際に、以下のメッセージが表示される場合があります。



(WilMail の場合)

「**ビジーな状態**」とは、プログラムがデータベースの更新中であることを意味します。ここで「**はい**」ボタンを押すと**データベースが損傷する恐れ**がありますので、必ず「**いいえ**」ボタンを押してください。数秒たってから再度終了してください。

***** Wilcomm は自動停止の機能を備えておりません。**
スケジュール等で Windows をリブートした場合、Wilcomm のデータベースが破損する恐れがあります。
停止に関しましては、マニュアル操作にて行っていただきますよう、お願いいたします。

以上