

質問1. 何故月経周期で FSH は負のフィードバックから正のフィードバックに変化するんですか？

(回答)機序はよく分かっていないようです。下垂体細胞が大量のエストロゲンに比較的長期間曝されると、GnRH に対する感受性が増加するとか言われています。

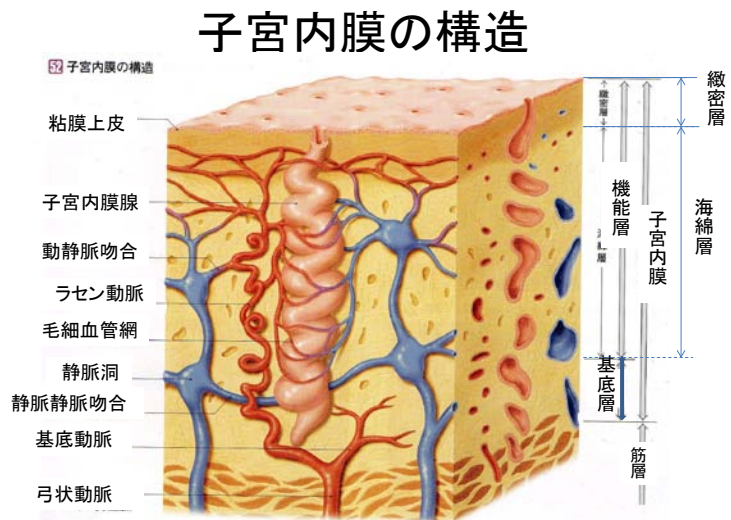
質問2. 今回取り上げた疾患は先天性の疾患であったように思うが、何らかの原因で性ホルモンが分泌異常するような後天性の疾患はあるのか？

(回答)副腎の講義でも多少触れましたが、後天性の副腎腫瘍で男性ホルモン産生の場合、女性に男性化が見られます。声が低くなる、ひげが生えてくる、陰毛の分布が男性型になる、月経不順、等の症状が見られます。

卵巣腫瘍が女性ホルモンを産生する場合があります。年齢により性早熟、閉経後の月経再開、等を引き起こします。

質問3. 子宮内膜は壊死する時は、何処の動脈までなくなるのですか？ ラセン動脈だけか、その基部の弓状動脈なのか？

(回答)機能層が脱落し、基底層以下は残ります。弓状動脈は筋層なので、ラセン動脈までなくなると考えていいでしょう。



質問4. 性の分化異常の部分が、説明が早くて追いつけませんでした。

(回答)古藤さんがよく理解しています。彼女の訊いてください。古藤さんよろしく。

質問5. 黄体にも莢膜細胞、顆粒膜細胞の区別があるんですか？

(回答)それぞれ莢膜黄体細胞、顆粒膜黄体細胞へと変化します。

質問6. 5a-reductase 阻害剤が壮年期脱毛症の治療に使われていると聞きましたが、男性の女性化を引き起こす可能性もあるのかなと感じました。

(回答)今日の講義で触れませんでした。5a-DHT は性の分化において男性型への外性器分化に関わる他、毛根にも作用し「はげ」の原因と考えられています。これが 5a-reductase 阻害剤がはげの治療に使われている理由です。抗男性ホルモン剤に比較して、男性ホルモン関連臓器への影響はほとんどないようです。

質問7. 性の分化異常で性腺・内性器・外性器の種類が異なっている時、どういう風に機能しあっているのかよくわからなかった。

(回答) 講義でも言ったように、私も全くわかりません。全く想像もできません……………。

質問8. 倫理的な問題は別として、両性具有者で内生殖器を一式持っている場合、子供を作ることは可能なのでしょうか？

(回答) ……？

質問9. (長い質問なので短くすると) 私がFSHサージがLHサージの前に来ると言ったが、間違いではないか？という質問

(回答) すみません、間違いでした。エストロゲンのピークに続いて、FSHとLHのピークが来る、が正解です。ここ数年間違いを教えてきたことになります……………。

今回は、回答できない質問が2つ3つありました。分かったふりして講義で教えていますが、私も知らないことばかりです。(全ての教員をそんな目で見ましょう。)

もう1つ回答しようのない質問は「卵巢のホルモン調節(図)の説明がよく分かりません」。どの図のことかわかりません、直接質問に来てください。