

「平成19年(2007年) 新潟県中越沖地震」

～ 被害・復旧状況と支援状況 ～

<平成19年7月23日12:00現在 速報版>



地すべり(柏崎市青海川地先)



支援の拠点となった柏崎港(柏崎市)



応急復旧により対面2車線通行確保(7月23日)



国道8号 土砂崩壊
(長岡市大積千本町地先)



平成19年7月

国土交通省 北陸地方整備局

※今後の調査により、掲載している数値等が変わることがあります。

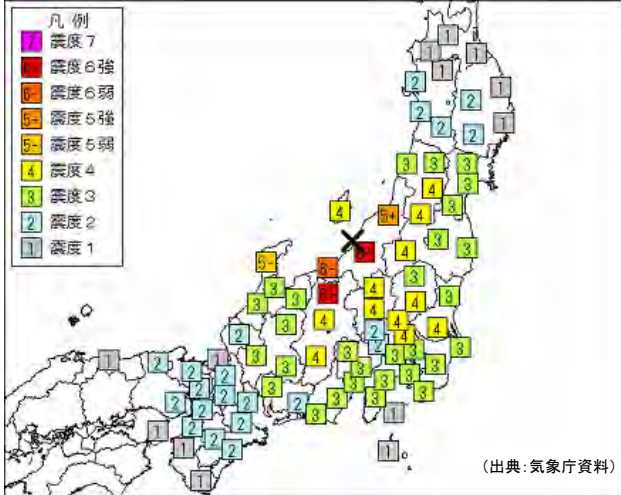
地震概況[平成19年(2007年)新潟県中越沖地震] ※気象庁資料より

◆新潟県と長野県で震度6

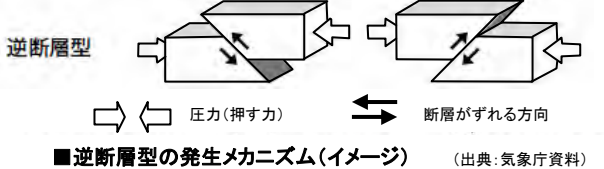
7月16日10時13分頃に、新潟県上中越沖(新潟の南西、約60km)の深さ約17kmでマグニチュード6.8(暫定値)の地震が発生した。この地震により、新潟県の長岡市、柏崎市、刈羽村と長野県の飯綱町で震度6強を、新潟県の上越市、小千谷市、出雲崎町で震度6弱を観測した。また、同日15時37分頃に、マグニチュード5.8(暫定値)、最大震度6弱の余震が発生した。

気象庁は16日10時13分頃に発生した地震について、『平成19年(2007年)新潟県中越沖地震』と命名した。

今回の地震の発生機構としては、北西-南東に圧縮され、断層沿いに上下にずれる『逆断層型』で、今年の3月25日に発生した石川県能登半島地震、平成16年10月23日に発生した新潟県中越地震も同様なメカニズムであった。

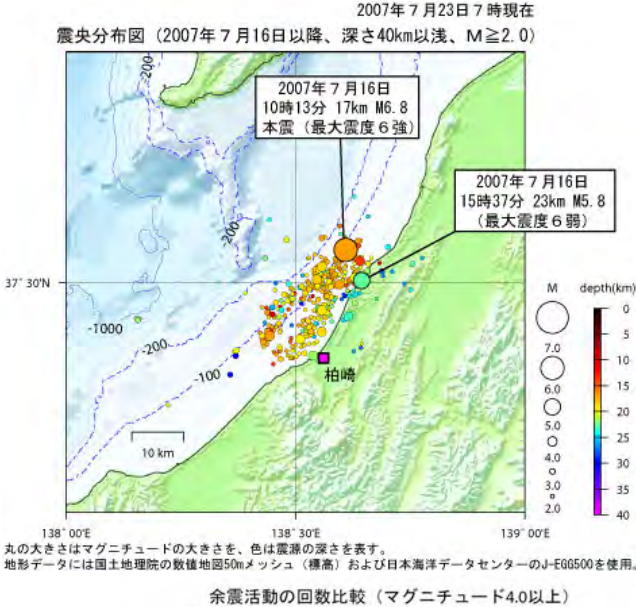


■16日10:13頃に発生した本震における震度分布



◆余震の発生状況 (気象庁記者発表)

新潟県中越沖地震による余震活動は、23日10時現在、震度6弱が1回、震度4が4回など、震度1以上の余震を120回観測しているものの、徐々に減衰してきている。



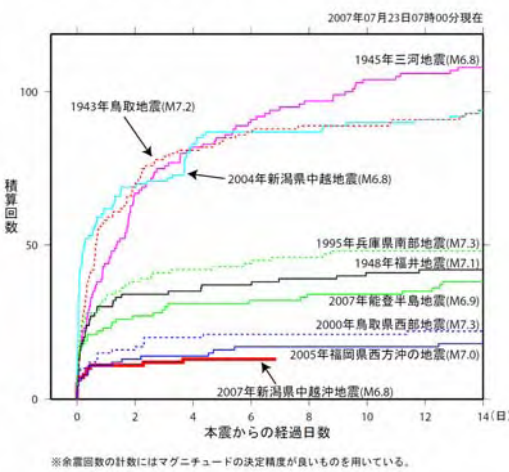
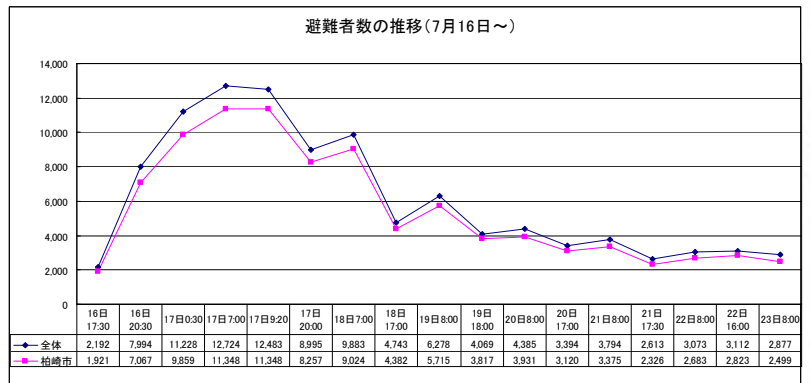
余震活動の回数比較 (マグニチュード4.0以上)

◆一般被害等の状況

○被害状況 (消防庁災害対策本部発表 23日21:00現在)

都道府県名	人的被害				住家被害			火災		
	死者	行方不明	重傷	軽傷	全壊	半壊	一部損壊	建物	危険物	その他
新潟県	11		1,811	141	1,670	960	838	8,978	1	2
富山県			1		1					
長野県			29	6	23			276		
計	11	0	1,841	147	1,694	960	838	9,254	1	2

○避難者数の推移 (新潟県発表23日 8:00現在)



◆地震発生直後の動き

7月16日(月)	
10:13	新潟県上中越沖で震度6強、M6.8の地震発生。北陸地方整備局災害対策本部、支援本部を設置。地震災害・災害支援の非常体制を発令(管内6支部が非常体制、7支部が警戒体制、6支部が注意体制をそれぞれ発令)
10:14	新潟県上中下越と佐渡に、津波注意報が発令。国営越後丘陵公園内の入園者を非難誘導、巡視開始
10:25	直轄国道の巡視点検開始。地震発生直後からバイク調査隊を派遣
10:30	直轄河川の巡視点検開始
10:50	直轄港湾の巡視点検開始
11:20	津波注意報が解除
11:35	防災ヘリコプター(ほくりく号)による管内巡視を開始(みちのく号[東北地整]、まんなか号[中部地整]、きんき号[近畿地整]の応援出動あり)
13:20	自衛隊より、国営越後丘陵公園に無線基地の設置要請あり(同日、無線中継車が設置された)
14:50	気象庁が「平成19年(2007年)新潟県中越沖地震」と命名
15:00	溝手内閣府大臣を団長とした政府調査団(大臣ほか、吉田国土交通大臣政務官、各省庁課長等を合わせて26名)が柏崎市役所に到着
15:37	新潟県中越で震度6弱、M5.6の余震発生
16:30	国土交通省(18~21日)、新潟県など(16~23日)により、被災建築物応急危険度判定を実施
17:13	安倍総理大臣が政府調査団と合流し、被災地を視察
20:30	災害対策現地支援センター(災害対策本部車2台)を柏崎市役所駐車場に設置
	信濃川左岸堤防(長岡市岩方地先)の応急措置実施

7月17日(火)	
7:25	国道116号が全線で通行止解除
13:20	柏崎市内の市道の被災状況を把握するため、道路緊急調査事前調査を実施
13:30	冬柴国土交通大臣が被災状況の視察及び避難住民を激励
	河川局防災課の総括災害査定官を団長とした国土交通省緊急調査団による現地調査を実施
	新潟県・長野県への支援として、国総研、土研、湯沢砂防事務所、松本砂防事務所により県所管砂防施設等の現地調査・ヘリ調査を実施(17~19日)
	本省、国総研、建研、北陸地整による被災建築物調査を実施(17~18日)

7月18日(水)	
12:10	薬師寺レーダ雨量計(長岡市)の観測再開
18:00	高速道路が全線で通行止解除
	大河津分水路の右岸堤防(燕市野中才地先)の緊急復旧作業に着手
	新潟県の要請を受け、災害緊急調査(河川災害、道路災害、港湾災害)を実施(18~21日まで現地調査)

7月19日(木)	
	新潟県の要請を受け、土砂災害危険箇所の点検を実施(19~23日まで)
	北陸地整、新潟県で下水道調査支援を実施(19~22日まで)

7月23日(月)	
9:00	国道8号が全線で通行止解除(直轄国道の通行止めは全て解消)

※国総研=国土技術政策総合研究所
土研=独立行政法人土木研究所
建研=独立行政法人建築研究所



防災ヘリコプター(ほくりく号)の出動状況



バイク調査隊による巡視点検状況(国道352号の並走道路)



災害対策本部会議の状況



政府調査団の視察状況(溝手内閣府大臣に説明する泉田新潟県知事)



冬柴国土交通大臣が避難住民を激励

①-1 平成19年 新潟県中越沖地震 被害及び復旧状況(直轄国道)

平成19年7月23日9時現在

国道116号 柏崎市西山町藤掛「藤掛川橋」

段差による通行止 → 7月17日7:25復旧

国道116号 柏崎市西山町和田「和田橋」

段差による通行止 → 7月16日19:24復旧

国道8号 柏崎市扇町「比角跨線橋」

段差による通行止 → 7月16日19:58復旧

国道8号 上越市長浜「有間川」

斜面崩落による通行止

7月17日20:30片側交互通行

国道116号 柏崎市西山町荒谷「荒谷高架橋」

段差による通行止 → 7月17日7:25復旧

国道116号 柏崎市西山町尾野内

段差による通行止 → 7月17日7:25復旧

国道116号 柏崎市西山町田沢「田沢川橋」

段差による通行止 → 7月17日7:25復旧

国道8号 長岡市大積千本町

斜面、道路崩落による通行止

被災延長 約 140m
推定移動土砂量 約40,000m³

7月23日9:00復旧

高速道路無料化区間
北陸道 能生IC ~ 関越道 長岡IC

●被災箇所(7月17日17:00までに判明した主な被災箇所)

国道8号 3箇所の全面通行止め、4箇所の片側交互通行

国道116号 5箇所の全面通行止め、3箇所の片側交互通行

●通行規制情報(7月23日9時現在)

国道8号 1箇所片側交互通行(上越市長浜)

その他の主な被災復旧箇所

路線名	地名	被災状況	復旧状況
国道8号	柏崎市鯨波(くじらなみ)	斜面崩落 片側交互通行	7月17日 5:40復旧
国道8号	柏崎市上輪(あげわ)橋	路面段差 片側交互通行	7月16日 20:40復旧
国道8号	柏崎市胞姫(よなひめ)橋	路面段差 片側交互通行	7月16日 19:00復旧
国道8号	上越市柿崎区柿崎	路面陥没 片側交互通行	7月19日 21:00復旧
国道116号	柏崎市西山町鬼王(おにおう)	路面陥没 片側交互通行	7月17日 14:45復旧
国道116号	柏崎市西山町二田(ふただ)	路面段差 片側交互通行	7月17日 7:25復旧
国道116号	柏崎市西山町別山(べつやま)	路面段差 片側交互通行	7月17日 20:00復旧

①-2 平成19年 新潟県中越沖地震 被害及び復旧状況(補助国道・地方道)

平成19年7月23日9時現在

－ 凡 例 －

- × : 通行止め箇所(補助国道)
- × : 通行止め箇所(県道)
- : 通行可能(解除、片側通行)

国道352号 柏崎市椎谷～大崎



土砂崩落

(主) 柏崎高浜堀之内線 柏崎市西山町西山 栄橋



路面陥没

7月17日 9:50復旧

(一) 荒浜中田線 柏崎市長崎



路面陥没

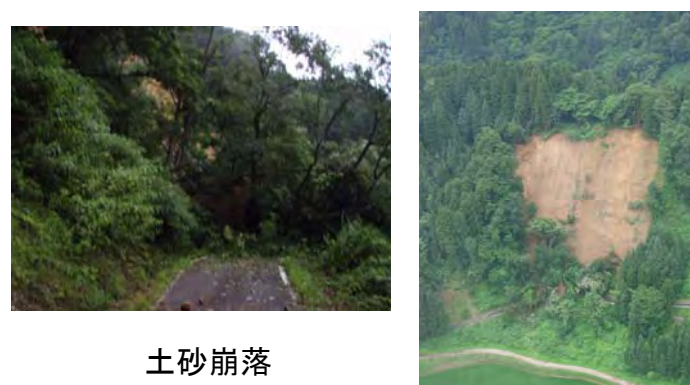
(主) 柿崎小国線 柏崎市小村峠



土砂崩落

7月19日 17:00復旧

(主) 小千谷大沢線 柏崎市大沢



土砂崩落

(主) 上越安塚柏崎線 柏崎市阿相島



土砂崩落

7月19日 17:00復旧



路線名	区間・箇所	災害の概要	復旧状況・今後の復旧見込
(国)352号	柏崎市椎谷～大崎	土砂崩れ	現地調査中
(国)352号	柏崎市石地	路面陥没	7/16 23:45 応急復旧完了
(国)352号	柏崎市大湊～刈羽村刈羽	擁壁倒壊の恐れ	7/21 15:40 応急復旧完了
(国)352号	柏崎市大湊	路面陥没	現地調査完了
(主) 柿崎小国線	柏崎市小村峠	土砂崩れ	7/19 17:00 応急復旧完了
(主) 燕分水線	燕市中島	路面亀裂	7/17 0:00 応急復旧完了
(主) 上越安塚柏崎線	上越市北本町	障害物のため	7/16 19:55 電車移動により開放
(主) 小千谷大沢線	柏崎市大沢	土砂崩れ	現地調査中
(主) 上越安塚柏崎線	柏崎市阿相島	土砂崩れ	7/19 17:00 応急復旧完了
(主) 鮭波宮川線	刈羽村赤田町方	路面陥没	7/17 13:40 応急復旧完了
(主) 鮭波宮川線	柏崎市吉井	路面陥没	7/17 15:40 応急復旧完了
(主) 柏崎高浜堀之内線	柏崎西山町西山(栄橋)	路面陥没	7/17 9:50 応急復旧完了
(主) 柏崎高浜堀之内線	刈羽村滝谷新田	土砂崩れ	7/21 9:00 応急復旧完了
(主) 鮭波宮川線	刈羽村赤田町方	事前通行規制	7/22 17:00 家屋の補強完了
(主) 大淵高柳線	柏崎市高柳町高尾	土砂崩れ	復旧工事中 (7月25日復旧見込み)
(一) 黒部柏崎線	柏崎市原町(なごみ橋)	路面陥没	7/16 21:10 応急復旧完了
(一) 原の町上下浜停車場線	上越市大淵区長峰	路面陥没	7/16 14:25 応急復旧完了
(一) 三条下田線	三条市一の門	事前通行規制	7/17 17:00 壁崩落対策完了
(一) 刈羽停車場線	刈羽村刈羽	路面陥没	7/16 22:00 応急復旧完了
(一) 東柏崎停車場線	柏崎市東本町	家屋倒壊	家屋所有者と協議中 (8月上旬復旧見込み)
(一) 荒浜中田線	柏崎市荒浜～刈羽村正明寺	路面陥没	7/21 23:50 応急復旧完了
(一) 荒浜中田線	柏崎市長崎	路面陥没	現地調査中
(一) 礼拝長岡線	柏崎市西山町妙法寺～刈羽村油田	路面陥没	7/22 9:20 応急復旧完了
(一) 野田高柳線	柏崎高柳町白宮	土砂崩れ	復旧工事中 (7月27日復旧見込み)
(一) 東長島五十土線	柏崎市成沢	路面亀裂	7/17 19:20 応急復旧完了
(一) 礼拝長岡線	柏崎市西山町二田～西山町坂田	土砂崩れ	復旧工事中 (7月25日復旧見込み)
(一) 黒部柏崎線	柏崎市番神	路面陥没	現地調査中
(一) 黒部柏崎線	柏崎市長崎～山本	土砂崩れ	7/21 20:00 応急復旧完了
(一) 礼拝長岡線	柏崎市西山町和田	擁壁倒壊の恐れ	現地調査中

- 被災箇所(7月23日 9:00までに判明した被災箇所)
- 補助国道 4箇所(2箇所規制中)
- 県道 25箇所(8箇所規制中)
- 合計 29箇所(10箇所規制中)

応急復旧完了箇所

平成19年7月23日 9:00現在

②-1 平成19年 新潟県中越沖地震 被害及び復旧状況(河川関係)

平成19年7月23日9時現在

① 大河津分水路(燕市野中才)

おおこうづぶんすいろ つばめしのなかさい

堤防緊急復旧作業状況



④ 鯖石川(柏崎市橋場町)

さばいしがわ かしわぎし はしばちょう

堤防沈下



大型土のうによる応急復旧完了



② 別山川(柏崎市曾地新田)

べつやまがわ かしわぎし そちしんでん

護岸損壊



③ 信濃川(長岡市町軽井)

しなのがわ ながおかし まちかるい

護岸損壊

応急復旧実施中

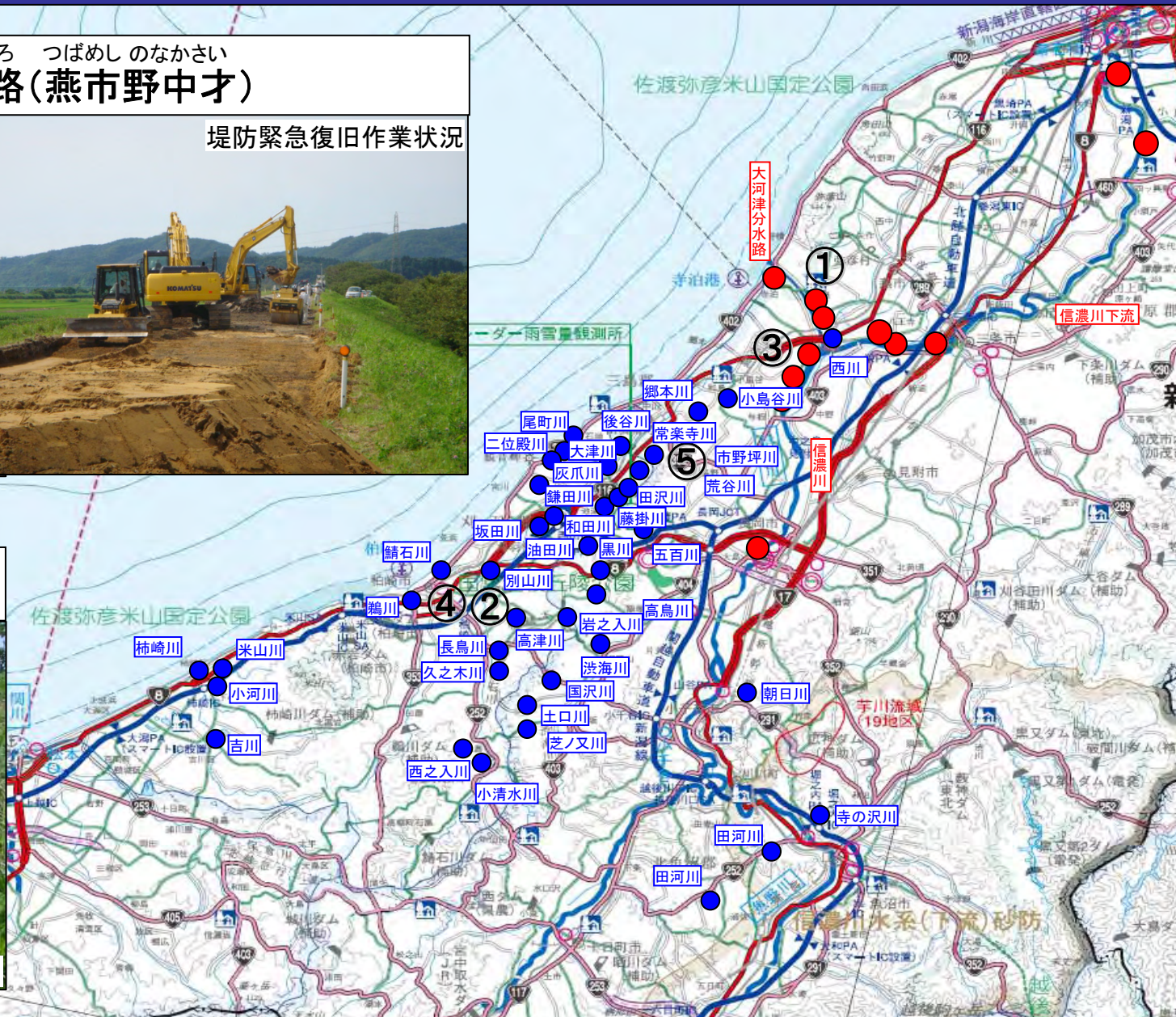


⑤ 常楽寺川(出雲崎町常楽寺)

じょうらくじがわ いずもぎまち じょうらくじ

河道埋塞

土砂撤去による河道確保完了



凡例
 ● : 直轄河川被災箇所
 ● : 補助河川被災箇所

②-2 平成19年 新潟県中越沖地震 被害及び復旧状況(砂防・海岸関係)

平成19年7月23日9時現在

かしわぎし おうみがわちく
① 柏崎市青海川地区

地すべり

かしわぎし よねやまちょうひじりがはなちく
② 柏崎市米山町聖ヶ鼻地区

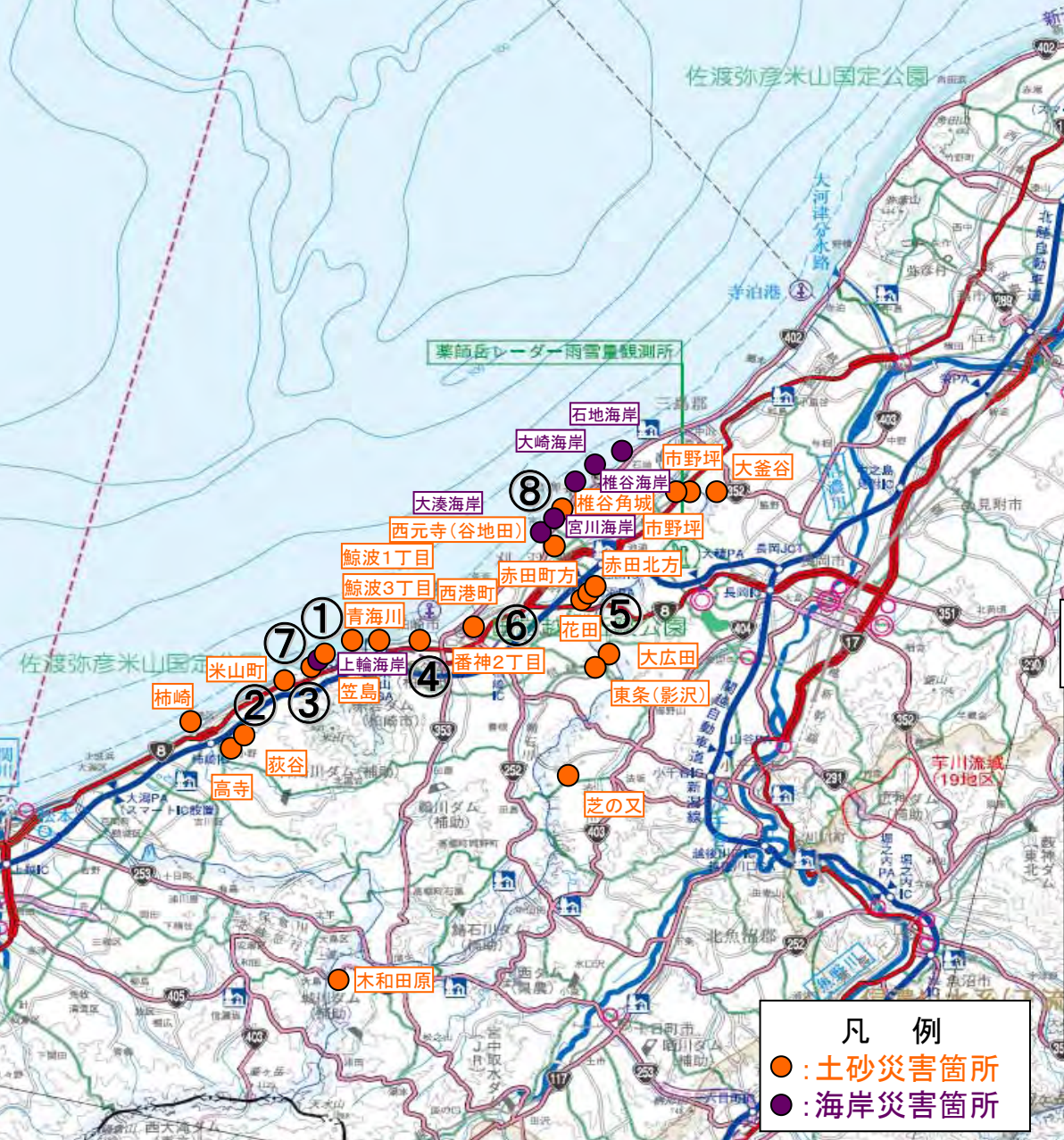
地すべり

かしわぎし かさしまちく
③ 柏崎市笠島地区

地すべり

かしわぎし ばんじんにちょうめちく
④ 柏崎市番神二丁目地区

がけ崩れによる擁壁倒壊



かりわむら あかだまちかたちく
⑤ 刈羽村赤田町方地区

がけ崩れ

かしわぎし にしみなとちょうちく
⑥ 柏崎市西港町地区

がけ崩れによる段差

あげわかいがん かしわぎし あげわ
⑦ 上輪海岸(柏崎市上輪)

護岸倒壊

みやがわかいがん かしわぎし みやがわ
⑧ 宮川海岸(柏崎市宮川)

護岸傾斜

③ 平成19年 新潟県中越沖地震 被害及び復旧状況 (港湾関係)

平成19年7月23日9時現在

※柏崎港 22施設に被災



① 中浜ふ頭 3号岸壁東側端部
取付護岸前倒



② 中央ふ頭物揚場 エプロン陥没



③ 番神トンネル 吸音板落下
＜撤去済 通行可＞



④ 西ふ頭西防波堤 陥没



⑦ 臨港八坂橋 橋梁取付部段差発生



＜応急復旧完了 通行可＞



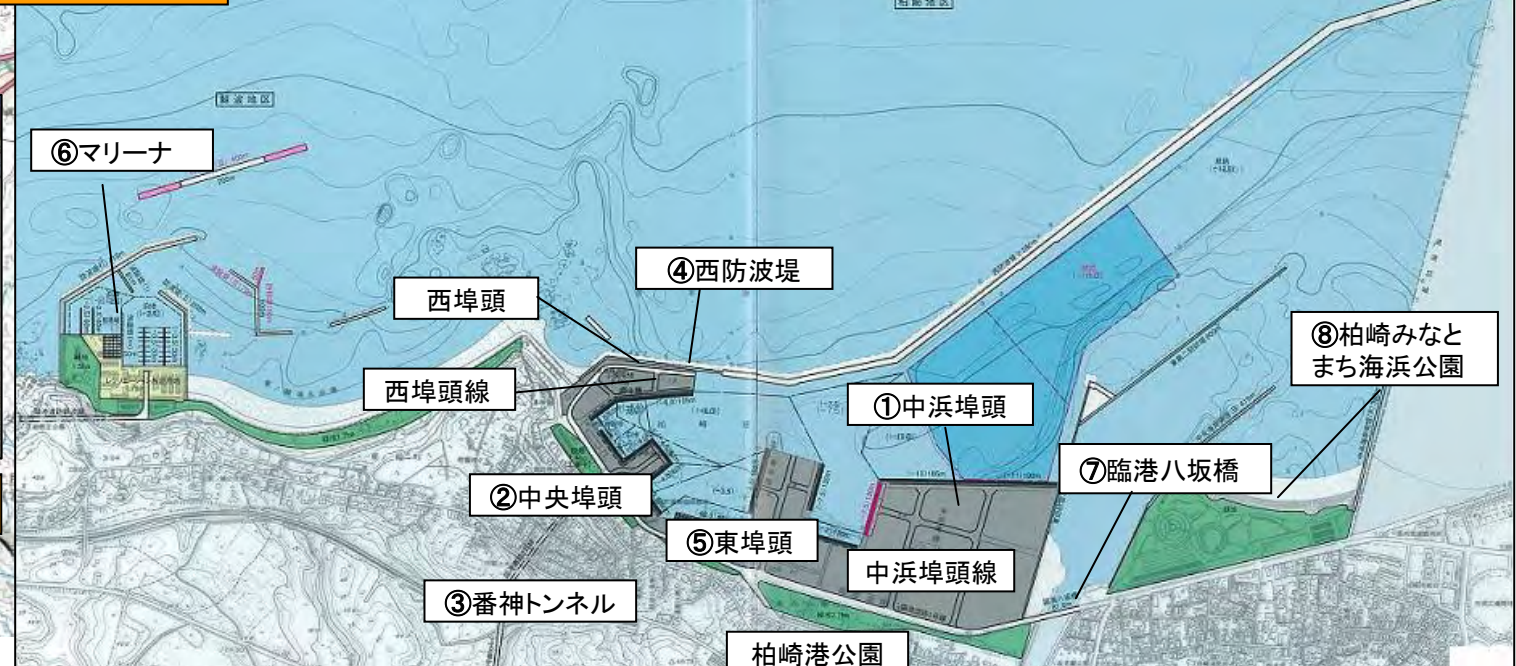
地方港湾 柏崎港



⑤ 東ふ頭岸壁 エプロン部陥没



⑥ マリーナ物揚場 沈下



⑧ 柏崎みなとまち海浜公園
インターロッキング波状被災

④ 新潟県中越沖地震 被害及び復旧状況(下水道、公園、公営住宅)

平成19年7月23日9時現在

下水道 柏崎市内被害及び復旧状況



マンホール周辺陥没(柳橋町)



下水管損傷箇所の復旧中



滞水している区間はバキューム車により応急対応



復旧後

柏崎市 鯖石川改修記念公園 被災状況



芝生広場ひび割れ



▲ 国営越後丘陵公園 (長岡市)

被災前



被災後



「越の池」にて漏水



幹線園路のひび割れ

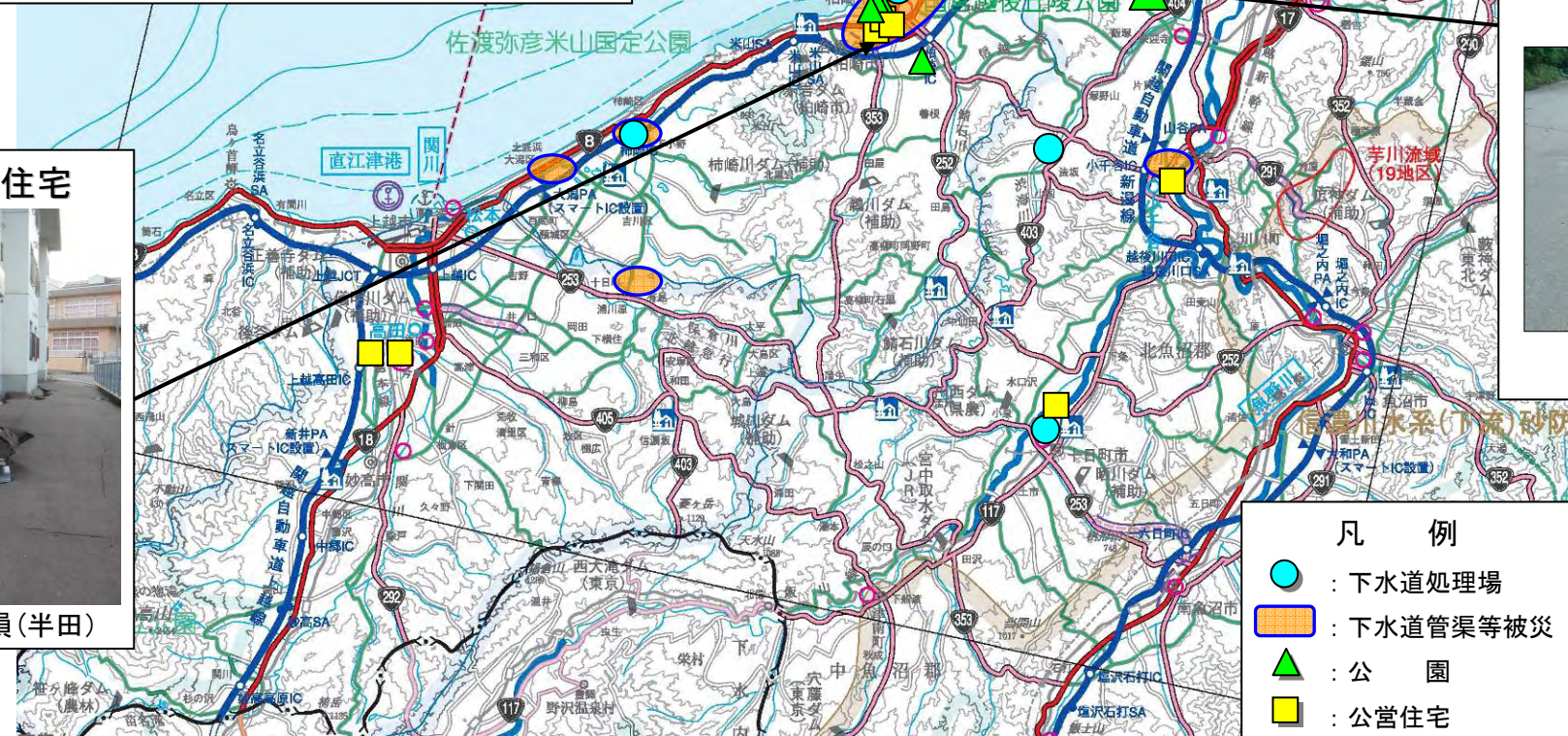


「地の陣」棟瓦落下

■ 柏崎市公営住宅



公営住宅外構破損(半田)



- 凡例
- : 下水道処理場
 - : 下水道管渠等被災
 - ▲ : 公園
 - : 公営住宅

■ 下水道、公園、公営住宅の対応状況

下水道処理場	○現在のところ水処理機能に支障なし
下水道管渠等	○滞水している区間は、バキューム車で応急対応
公園	○国営越後丘陵公園 ・地震後閉園し、18日より1週間程度臨時閉園(7月24日開園) ・応急処理中
	○都市公園 ・立入禁止措置等を実施 ・今後復旧する予定
公営住宅	○復旧に向け準備中

■ 下水道被害

処理場	ポンプ場	管渠等
5箇所	2箇所	4市1町

※被災した市町村：柏崎市、長岡市、上越市、十日町市、小千谷市、出雲崎町

■ 公園被害

国管理	県管理	市町村管理	計
1箇所	0箇所	11箇所	12箇所

※被災した市町村：柏崎市、長岡市、燕市

■ 公営住宅の被害

県営	市営	計
5団地	6団地	11団地

※被災した市町村：柏崎市、上越市、十日町市、小千谷市、見附市

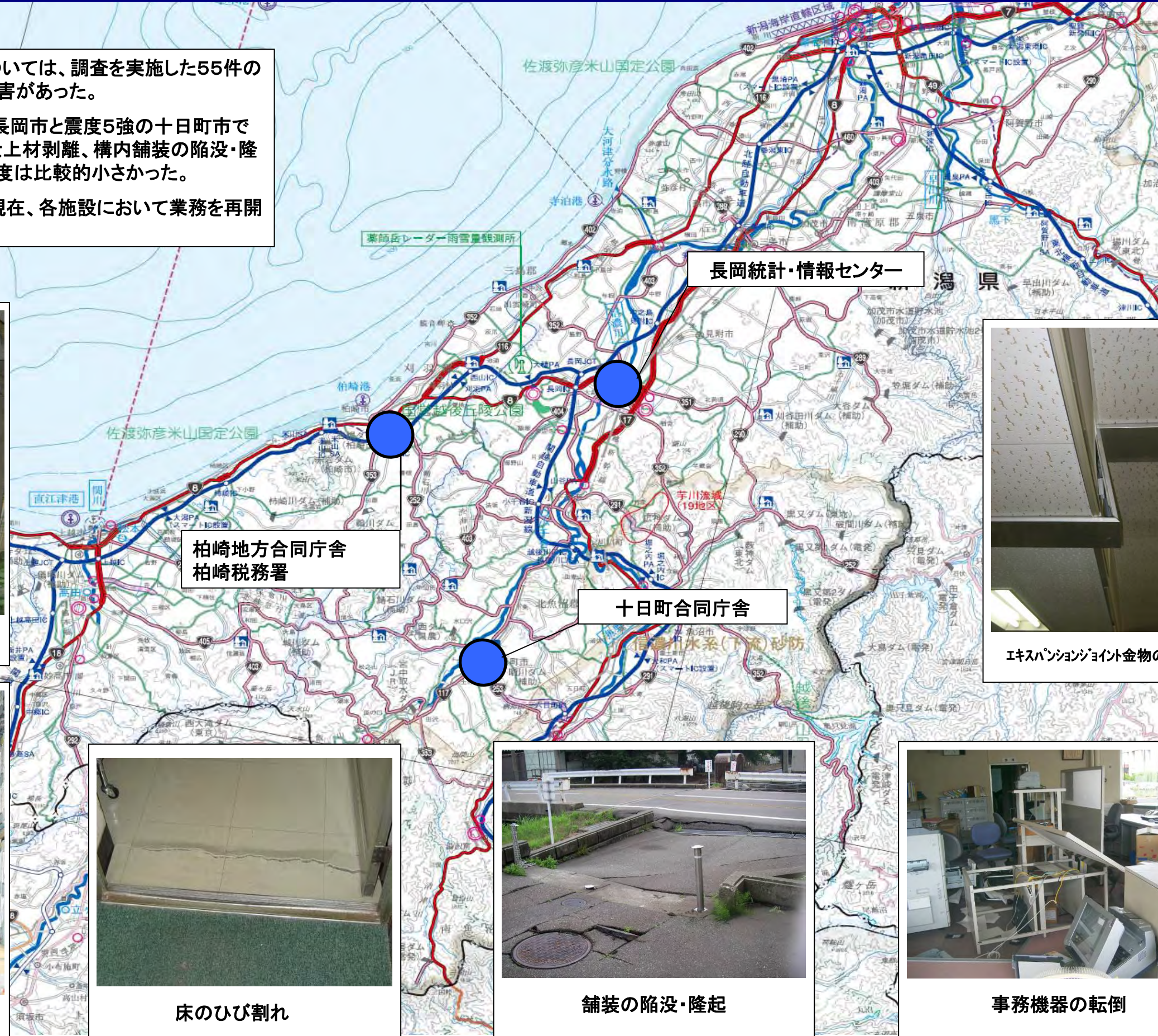
⑤ 平成19年 新潟県中越沖地震 被害及び復旧状況(官庁営繕)

平成19年7月23日9時現在

官庁施設の被害状況については、調査を実施した55件の施設の内、4件の施設で被害があった。

特に震度6強の柏崎市、長岡市と震度5強の十日町市では、床や壁のひび割れや仕上材剥離、構内舗装の陥没・隆起など発生したが、被害程度は比較的小さかった。

平成19年7月23日9時現在、各施設において業務を再開している。



内壁のひび割れ



エキスパンションジョイント金物のずれ



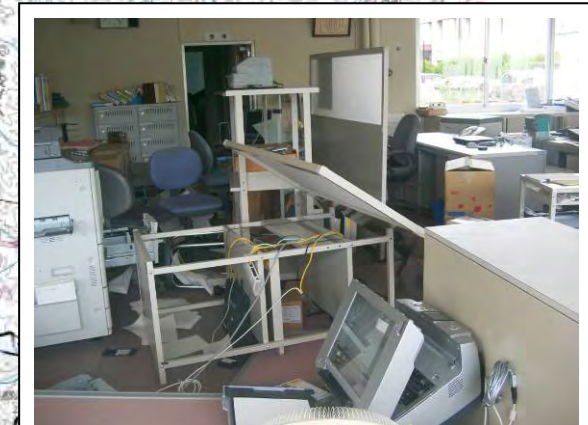
書架の傾き



床のひび割れ

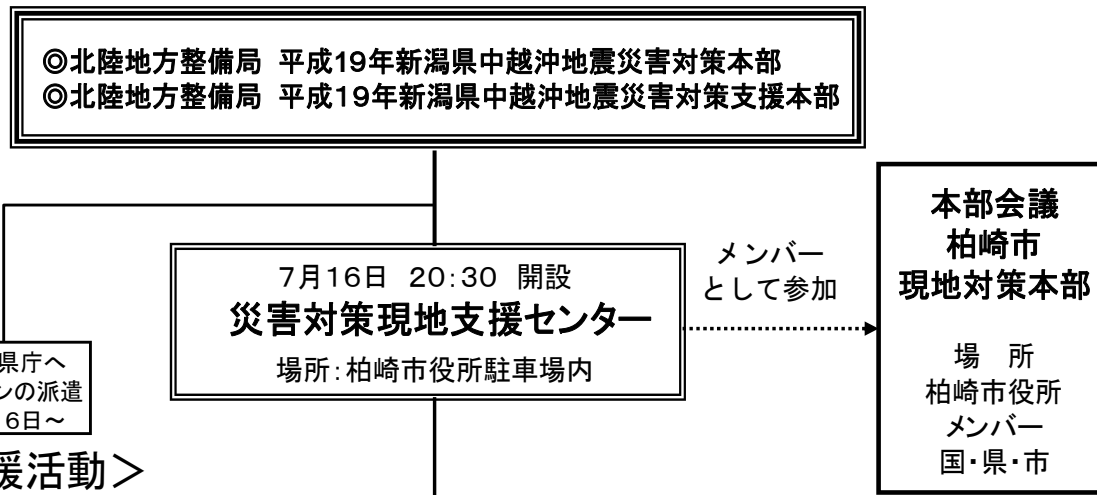


舗装の陥没・隆起



事務機器の転倒

① 平成19年 新潟県中越沖地震 被災地への支援状況(災害対策現地支援センター)



<支援活動>

- 災害対策用機械派遣 7月16日～
 - ・照明車、衛星通信車、Ku-SAT※、対策本部車、待機支援車、遠隔バックホウ派遣 ※可搬式衛星画像伝送装置
 - ・他地整からの応援: 照明車(東北・関東・中部・近畿)、散水車(近畿)
- 災害緊急調査
 - 道路緊急調査事前調査 7月17日
 - 災害緊急調査
 - 北陸地方整備局、他地整(東北・関東・中部・近畿)、(社)建設コンサルタ
ンツ協会北陸支部、(社)北陸建設弘済会
 - 道路災害緊急調査 7月18日～22日
道路緊急調査事前調査で把握した柏崎市内の市道の被災状況調査
 - 河川災害緊急調査 7月19日～22日
柏崎市内の市管理河川の被災状況調査
 - 土砂災害対策緊急支援 7月19日～23日
土砂災害危険箇所等の緊急点検
- 北陸地方整備局による調査支援
 - 被災建築物応急危険度判定調査 7月18日～21日
柏崎市内の応急危険度判定を実施
 - 下水道被害状況調査支援 7月19日～22日
柏崎市、出雲崎町にて被災状況の把握
 - 柏崎港港湾海岸災害緊急調査支援 7月18日～19日
柏崎港の施設被害調査を実施
 - 被災官庁施設調査 7月17日～18日、23日
被災した官庁施設の状況把握
- 研究所、北陸地方整備局による調査支援
 - 国総研・土研による補助・利水ダム現地調査 7月17日
川内ダム(柏崎市管理)、柿崎川ダム・正善寺ダム(新潟県管理)の現地調査
 - 国総研・土研による補助河川現地調査 7月18日
鯖石川(新潟県管理)の現地調査
 - 国総研・建研による被災建築物調査 7月17日～18日
柏崎市・刈羽村の被災建築物調査を実施 21日～26日

<現地支援センターの開設>

北陸地方整備局は、新潟県からの要請により、災害対策現地支援センターを7月16日、柏崎市に開設した。支援センターでは、災害対策車両の管理運営や被災状況の緊急調査、復旧のための技術的支援等を迅速に行っている。

体制:センター長1名
次長1名、機械担当2名、活動担当3名、運転手3名 計10名



<災害緊急調査>

- 概要:新潟県の要請を受け、北陸地方整備局災害対策支援本部では、柏崎市の管理する道路、河川施設について、早急な災害復旧費の申請を支援するため、北陸地方整備局職員と他地方整備局の職員等による調査を実施しました。
- 7月23日(月)11:30柏崎市役所において、道路災害緊急調査・河川災害緊急調査の報告書を北陸地方整備局企画部長より柏崎市長に引き渡しを行いました。



② 平成19年 新潟県中越沖地震 被災地への支援状況(災害対策用車両、通信機器等)

Ku-SATによる現地映像配信

防災ヘリコプタによる現地被災調査

柏崎市青海川
【Ku-SAT1台(新潟県へ映像配信)】

被災状況

復旧作業(照明車稼働状況)

R8上越市長浜 法面崩壊現場
【照明車2台】

復旧作業(照明車稼働状況)

R8柏崎市鯨波
【照明車2台(~7/18)】

支援センター全景

対策本部車使用状況

現地支援センター(柏崎市役所)
【対策本部車2台、待機支援車4台、衛星通信車1台】

R8柏崎市豊田橋
【照明車1台】

R116柏崎市和田橋
【照明車2台(~7/17)】

柏崎市米山町聖ヶ鼻
【照明車1台、Ku-SAT1台(新潟県へ映像配信)】

新潟県柏崎地域振興局
【Ku-SAT2台】

西山町二田
【照明車2台(~7/18)】

復旧作業(照明車稼働状況)

信濃川大河津分水(直轄河川災害復旧事業【緊急災】)
【照明車5台、パソリンク2組】

復旧作業(照明車稼働状況)

R116柏崎市荒谷 ランプ部法面崩壊現場
【照明車3台】

復旧作業(照明車稼働状況)

防災ヘリコプタによる現地被災調査

復旧作業(照明車稼働状況)

北陸地方整備局 長岡国道事務所
国道8号 長岡市大積千本町地先
新潟県庁への映像配信

R8長岡市大積千本町地先 法面崩壊現場
【照明車6台(うち、東北地整2台)、遠隔操縦式BH1台、Ku-SAT1台】

災害対策機械・機器の稼働状況

機械・機器名	出動台数
対策本部車	3台
待機支援車	4台
照明車	32台
散水車	2台
遠隔操縦式バックホウ	1台
衛星通信車	1台
Ku-SAT(可搬式衛星画像伝送装置)	5台
パソリンク(無線画像伝送装置)	2組

トイレを待つ住民

身障者用の使用状況

自治体支援状況(災害用トイレ)(柏崎市総合福祉センター)
【災害用トイレ3組】

柏崎市内各地(給水支援状況)

ワークプラザ柏崎(照明車稼働状況)

瑞穂中学校(照明車稼働状況)

自治体支援状況(夜間照明、給水支援)(柏崎市内各地)
【照明車14台(うち、関東地整7台・中部地整4台・近畿地整3台)、散水車2台(近畿地整)】

.....自治体への支援

③ 平成19年 新潟県中越沖地震 被災地への支援状況（道路）

平成19年7月23日 9:00現在

バイク調査隊による現地調査・情報収集

調査日時 バイク調査隊 7月16～19日
 調査対象 自動車による調査不能区間を重点調査
 構成 長岡国道事務所、新潟国道事務所、
 高田河川国道事務所



刈羽村 R352原発付近の並走道路



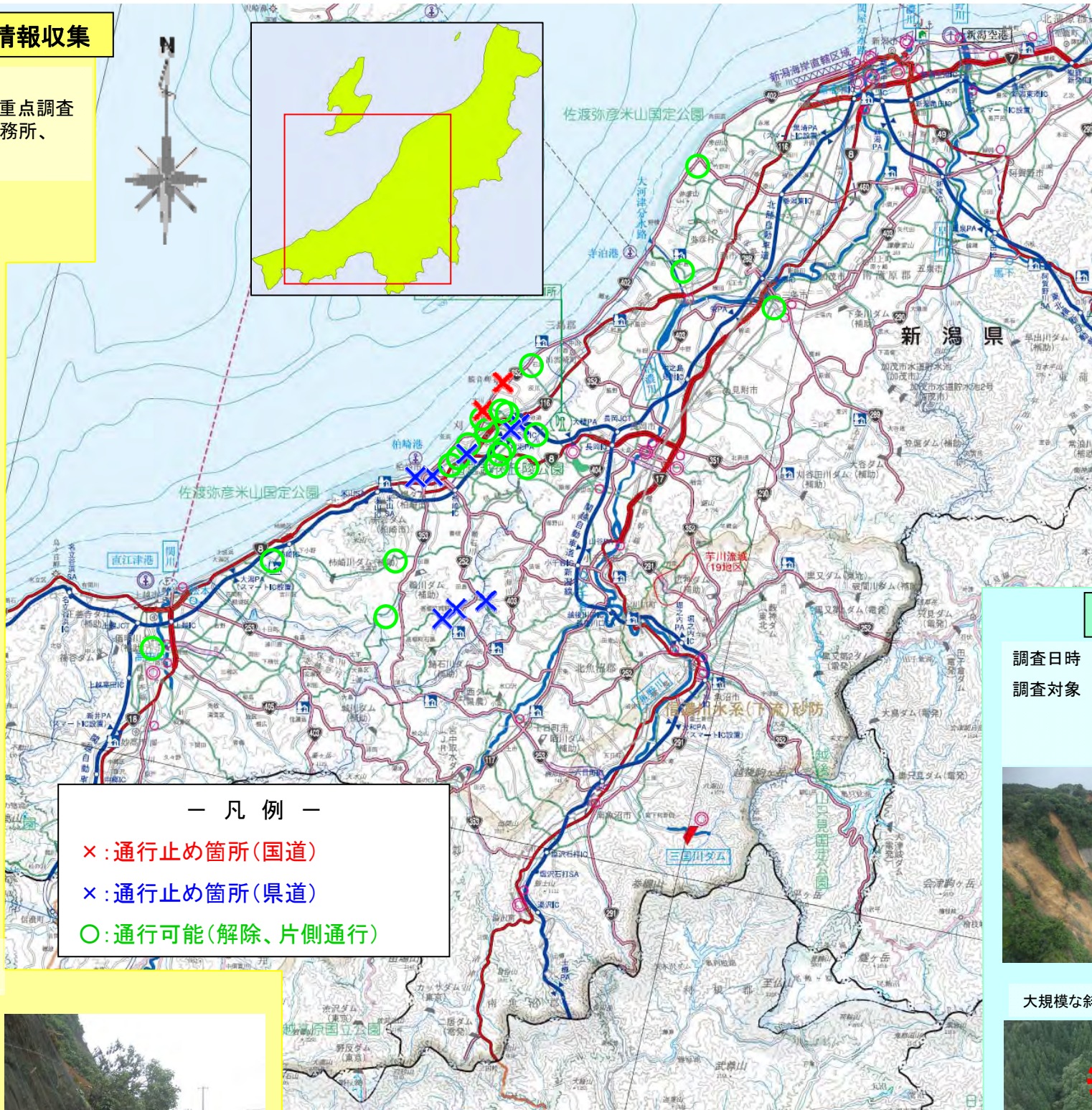
携帯電話による被災状況の報告



自動車では走行不能な箇所でもバイクなら機動力を活かした調査が可能



大規模崩落で交通が完全に寸断(バイク調査隊)



— 凡 例 —
 × : 通行止め箇所(国道)
 × : 通行止め箇所(県道)
 ○ : 通行可能(解除、片側通行)

市町村道の緊急調査

調査日時 7月17日～20日
 調査対象 地震発生翌日の7月17日には、市道の被害状況把握のため道路緊急事前調査を実施(新潟県からの要請)。7月18日には、新潟県からの要請を受け、柏崎市内の市道の災害緊急調査を実施。7月20日には北陸地整のみならず、隣接地方整備局の協力により調査体制を強化



道路緊急点検の出動前の打ち合わせ



市道の道路緊急調査を実施



他地整からの支援を受け調査体制を強化

土研による道路橋被災箇所調査

調査日時 7月17日
 調査対象 地すべり等の専門家3名が被災した2箇所の現地調査を実施
 国道352号は詳細な斜面調査を行い、法面保護工・覆工など対策の比較検討を行い、工法を決定する必要ありとの所見



大規模な斜面崩壊で道路が寸断



岩塊を含む崩壊土砂が道路に流出
道路照明灯付近に斜面を目視する専門家の姿



7月20日現在、復旧工事实施中
地すべり発生により道路が完全に寸断、路面は地震前から約6～10m陥没



道路寸断箇所の亀裂を調査する(独)土木研究所の地すべり専門家

④ 平成19年 新潟県中越沖地震 被災地への支援状況(河川、砂防、ダム、海岸)

一 柏崎市を中心とした新潟県上中越地方の災害復旧を支援 一

地整職員による被災市町村の河川状況緊急調査
 早期の復旧・復興へ

① 柏崎市等が管理する河川の災害調査支援

【河川災害緊急調査】

柏崎市の要請を受け、地整職員等が準用・普通河川の災害調査を実施



現地調査状況



現地調査状況



調査結果の集計状況

緊急調査範囲(約190河川が対象)

現地調査に延べ112人参加

その他の利水ダム54箇所についても安全を確認

柏崎市

柿崎川ダム

② 国総研・土研等の専門家による応急対応の指導

【ダム現地調査】 川内ダム(市管理)では、天端に長さ10mのクラックが発生
 国交省国総研、土木研究所ダム構造物チームなどの専門家7名が参加

川内ダム、柿崎川ダム、正善寺ダム(上越市)
 → ダムの安全性が直ちに損なわれる状態でないことを確認

(17日確認調査実施)



クラック発生箇所

【土砂災害緊急調査】

ヘリによりがけ崩れ、地すべり崩土の状況を調査(18日)



まんなか号

国交省国総研、土木研究所の専門家が搭乗、状況把握と情報収集を実施

緊急対応を要する河道閉塞がないことを確認



JR青海川駅付近

【河川現地調査】

堤防の沈下、クラック、護岸の破損など被災が大きい鯖石川の調査を実施(17日、18日)

国交省本省、国総研等の専門家で構成する国交省緊急調査団等が対応

旧川跡地であり被災は、液状化現象により発生と断定



鯖石川の現地調査状況



③ 土砂災害危険箇所等の緊急点検を実施

【土砂災害危険箇所等の緊急点検】

新潟県からの要請で、土砂災害対策緊急支援チームを編成。(約130名)

国交省職員(北陸、東北、関東、中部、近畿の各地整)及び北陸管内(長野、福井を除く)各県の職員、砂防ボランティアで構成



震度5強以上の地域

→ 土砂災害危険箇所の点検を実施(19日~23日)

⑤ 平成19年 新潟県中越沖地震 被災地への支援状況(港湾、空港、住宅、下水道施設等)

国交省港湾被災調査

【本省、港空研による緊急港湾調査】

- ◇日 時
平成19年7月17日～18日
- ◇支援内容
柏崎港等の被災状況調査を実施
簡易地震計を設置(柏崎港、寺泊港)
- ◇本省、(独)港空研、北陸地整



下水道被害状況調査支援

- 日 時：平成19年7月17日～22日
- 支援内容：柏崎市、出雲崎町の下水道被害調査支援
- 国総研、北陸地整が調査支援



港湾被害状況調査支援

【北陸地方整備局による柏崎港湾・海岸被災調査】

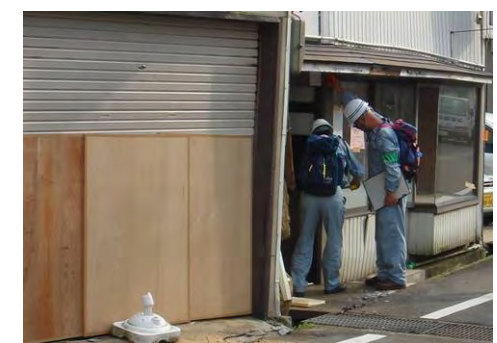
- ◇日 時：平成19年7月18日～19日
- ◇支援内容：○柏崎港(港湾・海岸) [補助] の被災状況の調査支援
○今後の安全対策・復旧措置等について管理者への助言
- ◇北陸地整職員が調査支援(監督測量船2隻)



被災建築物調査

- 【本省、国総研、建研等による被災建築物調査】
- 日 時：平成19年7月17・18日、21日～26日
- 本省、国総研、建研、北陸地整が調査

- 【被災建築物応急危険度判定】
- 日 時：平成19年7月18日～21日
- 支援内容：柏崎市内の応急危険度判定を実施
- 北陸地整が調査支援



気になる情報はこちらで見れます！



《復旧活動など各種情報》

- 北陸地方整備局
<http://www.hrr.mlit.go.jp>
- 新潟県
<http://www.pref.niigata.jp/>
- 柏崎市（新潟県）
<http://emergency.city.kashiwazaki.niigata.jp/>
- 復旧・復興GISプロジェクト
<http://chuetsu-gis.jp/20070716/>

《観光》

- 新潟県内温泉地宿泊施設情報
<http://www.niigata-kankou.or.jp/>

《交通》

- 一般車両の通行禁止及び迂回路の状況について（道路）
<http://www.hrr.milt.go.jp/road/chuetsuoki>
- 新潟県中越沖地震による運転状況（鉄道）
<http://www.jrniigata.co.jp/chuetsuoki.html>
- NEXCO東日本（高速道路）
<http://www.e-nexco.co.jp/>

《ボランティア》

- 新潟県災害救援ボランティア本部
<http://www.fukushiniigata.or.jp/activity/volunteer/saigai3.html>
- 新潟県災害ボランティア活動
連絡協議会
<http://www.tatunet.ddo.jp/saigai/>



《地域別情報》

- 飯綱町（長野県）
<http://www.town.iizuna.nagano.jp/>

問い合わせ先
国土交通省 北陸地方整備局
企画部 防災課
TEL (025-280-8880)