



新規導入時のデータ移行ツール

インテル® Solid-State Drive 製品を新規に導入した際、既存のストレージデバイスからのデータ移行に便利なツール「インテル® Data Migration Software」の使用方法について解説します。



インテル® Data Migration Software の使用方法

ここでは、インテル® Solid-State Drive 製品を新規に導入した際に、データの移行を簡単に行うことができるソフトウェア「インテル® Data Migration Software」の使用方法について解説します。

1: インテル® SSD 製品を PC に接続する

インテル® Data Migration Software をインストールする前に、新規に導入するインテル® Solid-State Drive 製品と今まで使用していたストレージ製品を PC に接続してください。ご使用の PC により接続方法が異なる場合がありますので、以下の情報を参考に接続してください。「ata Migration Software」の使用方法について解説します。

- デスクトップ PC の場合:
通常、SATA ケーブルで接続しますが、電源変換ケーブルが必要になる場合もあります。購入されたインテル® SSD 製品がアップグレード・キット付きの場合、同梱の SATA ケーブルをご利用いただけます。SATA ケーブル以外にも、「SATA to USB ケーブル」もしくは「2.5 インチ HDD ケース」を用いて外付けストレージデバイスとして接続する方法もあります。
- ノートブック PC の場合:
「SATA to USB ケーブル」もしくは「2.5 インチ HDD ケース」を用いて外付けストレージデバイスとして接続します。

インテル® Data Migration Software を利用するには、新規に導入したインテル® SSD 製品が、OS 上で正しく認識される必要があります。

インテル® SSD 製品を USB 接続した際に、「変換コネクタ」のみが認識されインテル® Data Migration Software をインストールできないことがあります。その場合、別のケーブルでお試ください。

2: インテル® Data Migration Software のダウンロード

まず、「インテル® Data Migration Software」をダウンロードします。以下のリンクをクリックして、ダウンロード・センターにアクセスしてください。

その後、「ファイル名: tih_s_japanese_build_14135.exe」という枠の右側にある、「ダウンロード」ボタンをクリックしてください。

また、インテル® Migration Softwareに関するマニュアルは、「ファイル名: Intel® Data Migration Software Help.pdf」ファイルをダウンロードし参照ください。

インテル® ダウンロード・センター

ファイル名: tih_s_brazilian_portuguese_build_14135.exe 日時: 2011/03/24 サイズ: 93.45 MB オペレーティング・システム: Windows 7 *, Windows Vista *, Windows XP *	バージョン: 1.1 ステータス: 最新 言語: ポルトガル語	ダウンロード
ファイル名: tih_s_russian_build_14135.exe 日時: 2011/02/09 サイズ: 93.4 MB オペレーティング・システム: Windows 7 *, Windows Vista *, Windows XP *	バージョン: 1.1 ステータス: 最新 言語: ロシア語	ダウンロード
ファイル名: <u>tih_s_japanese_build_14135.exe</u> 日時: 2010/12/15 サイズ: 94.68 MB オペレーティング・システム: Windows 7 *, Windows Vista *, Windows XP *	バージョン: 1.1 ステータス: 最新 言語: 日本語	ダウンロード
ファイル名: tih_s_simplified_chinese_build_14135.exe 日時: 2011/01/04 サイズ: 95.21 MB オペレーティング・システム: Windows 7 *, Windows Vista *, Windows XP *	バージョン: 1.1 ステータス: 最新 言語: 简体中文語	ダウンロード
ファイル名: tih_s_traditional_chinese_build_14135.exe 日時: 2011/02/09 サイズ: 95.7 MB オペレーティング・システム: Windows 7 *, Windows Vista *, Windows XP *	バージョン: 1.1 ステータス: 最新 言語: 繁体字中国語	ダウンロード



新規導入時のデータ移行ツール

インテル® Solid-State Drive 製品を新規に導入した際、既存のストレージデバイスからのデータ移行に便利なツール「インテル® Data Migration Software」の使用方法について解説します。



インテル® Data Migration Software の使用方法

「インテルソフトウェア使用許諾契約」画面が表示されますので、内容をよくお読みいただき「使用許諾契約の条項に同意します」を選択してください。選択後、自動でダウンロードが開始します。

ビジネス パーソナル サポート インテルについて 地域を選択

ホーム > ダウンロードセンター > 検索結果 > ダウンロードの詳細 > **ダウンロードの確認**

言語を選択
日本語

Intel® Data Migration Software

本ソフトウェアの利用は、ダウンロードしたソフトウェアに含まれるソフトウェア使用許諾契約の条項により制限されます。

インテルソフトウェア使用許諾契約

ACRONIS
End User License Agreement (EULA)
BEFORE USING THE ACRONIS® SOFTWARE CALLED "INTEL® DATA MIGRATION POWERED BY ACRONIS™" ("SOFTWARE") OR, YOU SHOULD CAREFULLY READ THE FOLLOWING LICENSE AGREEMENT ("AGREEMENT") THAT GOVERNS YOUR USE OF ANY SOFTWARE, INCLUDING ANY UPDATES THAT MAY BE PROVIDED TO YOU AND ANY ACCOMPANYING WRITTEN DOCUMENTATION, YOU FULLY ACCEPT AND AGREE TO ALL OF THE PROVISIONS OF THIS AGREEMENT. OTHERWISE USING THE SOFTWARE ESTABLISHES A BINDING AGREEMENT BETWEEN YOU AS THE PERSON USING THE SOFTWARE ("LICENSEE"); ACRONIS INTERNATIONAL GMBH LOCATED AT: VERWALTUNG EURO HAUS RHEINWEG 9, SCHAFFHAUSEN, CH-8200, SWITZERLAND, ("LICENSOR"); AND INTEL CORPORATION

ダウンロードを開始するには条項をすべて同意してください。

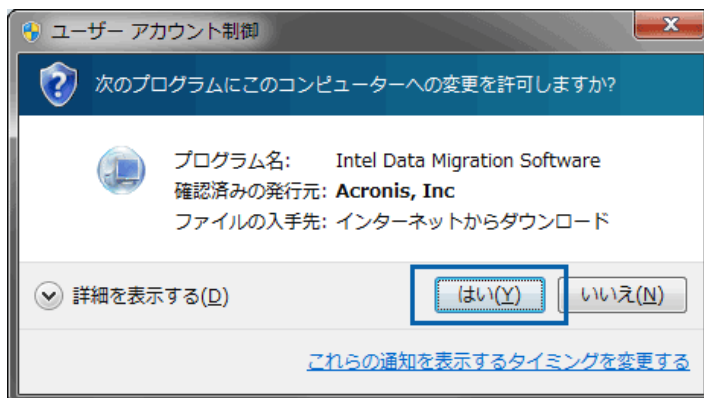
使用許諾契約の条項に同意します
 使用許諾契約の条項に同意しません

追加リンク
インテル® ドライバー・アップデート・ユーティリティ
ダウンロードセンター

ダウンロード文書
リリースノート (英語) (pdf)

3: インテル® Data Migration Software のインストール

ダウンロードした「Intel_Data_Migration_Software.exe」をダブルクリックしてください。もし、「ユーザー アカウント制御」ウィンドウが表示された場合、「はい」をクリックしてください。





新規導入時のデータ移行ツール

インテル® Solid-State Drive 製品を新規に導入した際、既存のストレージデバイスからのデータ移行に便利なツール「インテル® Data Migration Software」の使用方法について解説します。

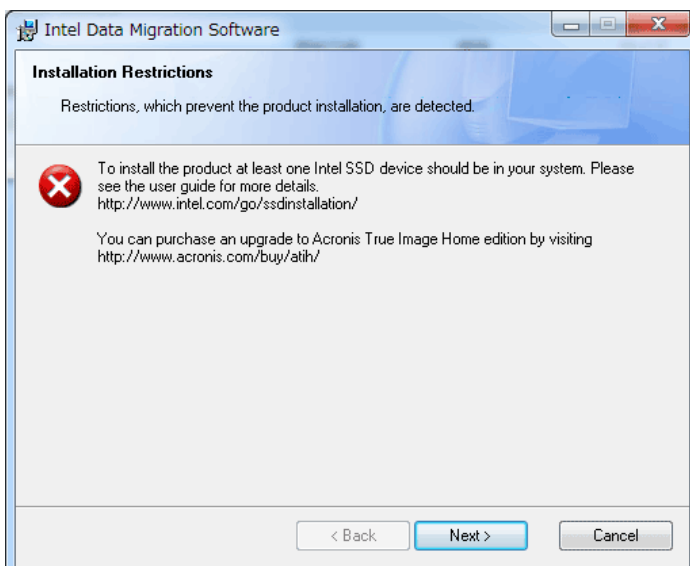


インテル® Data Migration Software の使用方法

インテル® Data Migration Software ウィンドウが表示されますので、「Install Intel® Data Migration Software」をクリックしてください。



※ OS にインテル® SSD 製品が正しく認識されていない場合、以下のウィンドウが表示され、インストールを継続することができませんのでご注意ください。





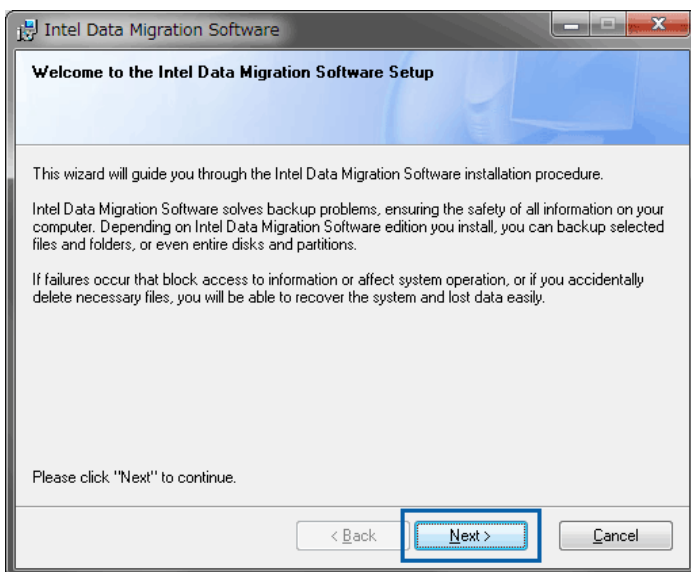
新規導入時のデータ移行ツール

インテル® Solid-State Drive 製品を新規に導入した際、既存のストレージデバイスからのデータ移行に便利なツール「インテル® Data Migration Software」の使用方法について解説します。

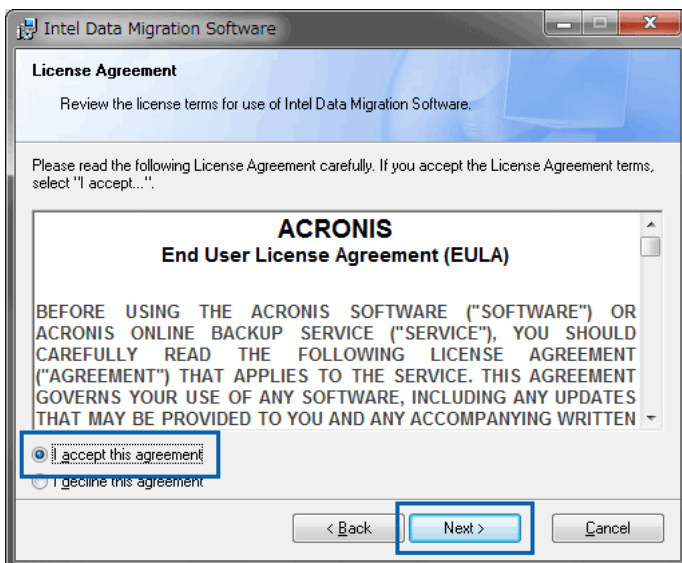


インテル® Data Migration Software の使用方法

インテル® SSD 製品が正しく認識されると以下のウィンドウが表示されますので、「Next」ボタンをクリックしてください。



ライセンス認証画面が表示されますので、内容をご確認の上、「I accept this agreement」を選択し、「Next」ボタンをクリックしてください。





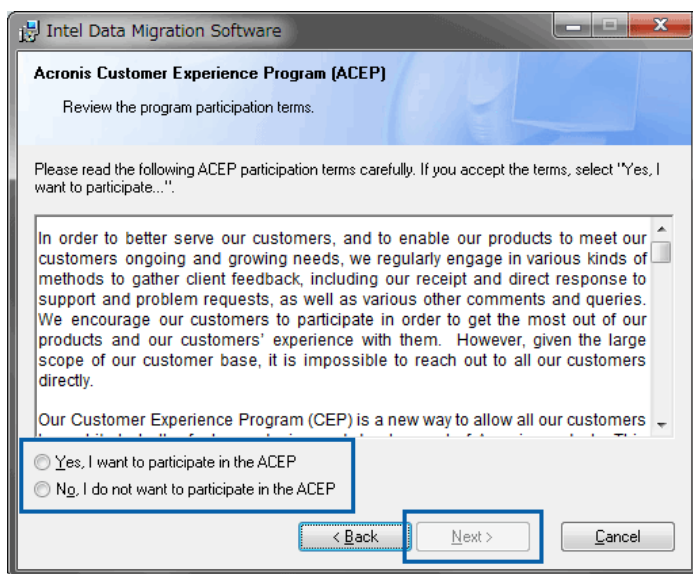
新規導入時のデータ移行ツール

インテル® Solid-State Drive 製品を新規に導入した際、既存のストレージデバイスからのデータ移行に便利なツール「インテル® Data Migration Software」の使用方法について解説します。

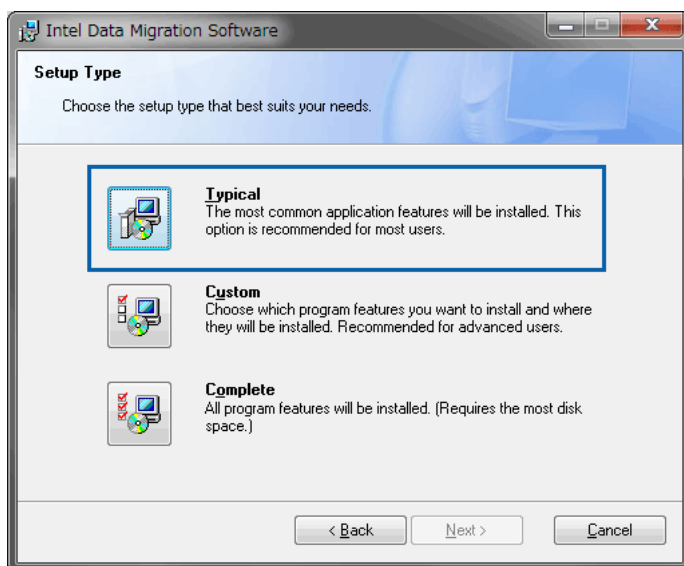


インテル® Data Migration Software の使用方法

次にカスタマー・エクスペリエンス・プログラムへの参加同意画面が表示されます、参加・不参加のどちらかお好きな方を選択し、「Next」ボタンをクリックしてください。



次にセットアップ画面が表示されます。ここでは一番上の「Typical」をクリックしてください。





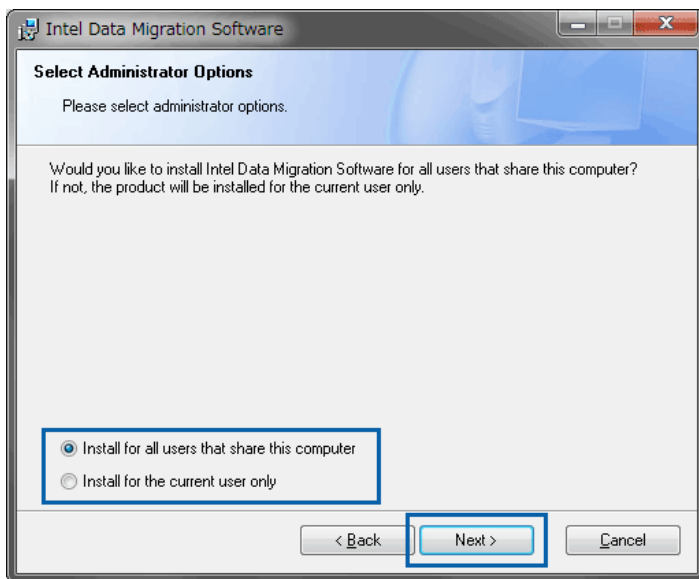
新規導入時のデータ移行ツール

インテル® Solid-State Drive 製品を新規に導入した際、既存のストレージデバイスからのデータ移行に便利なツール「インテル® Data Migration Software」の使用方法について解説します。

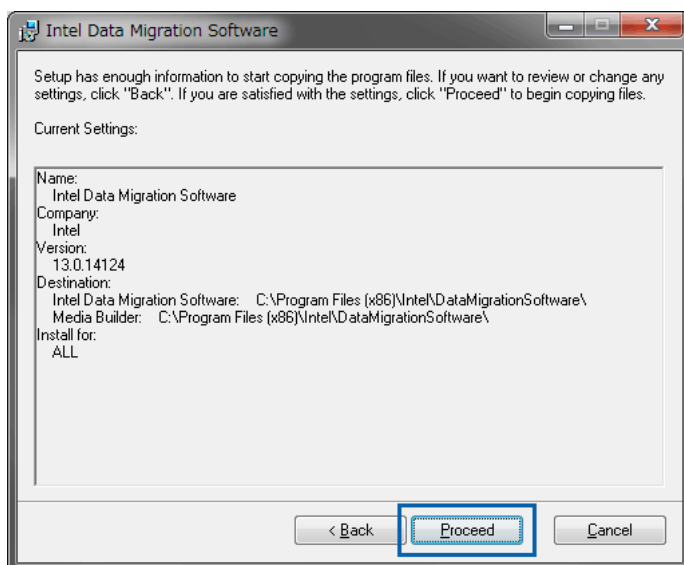


インテル® Data Migration Software の使用方法

アドミニストレーター選択オプション画面が表示された場合は、そのまま「Next」ボタンをクリックしてください。



次に、インストールオプションの確認画面が表示されますので、内容をご確認の上、「Proceed」ボタンをクリックしてください。





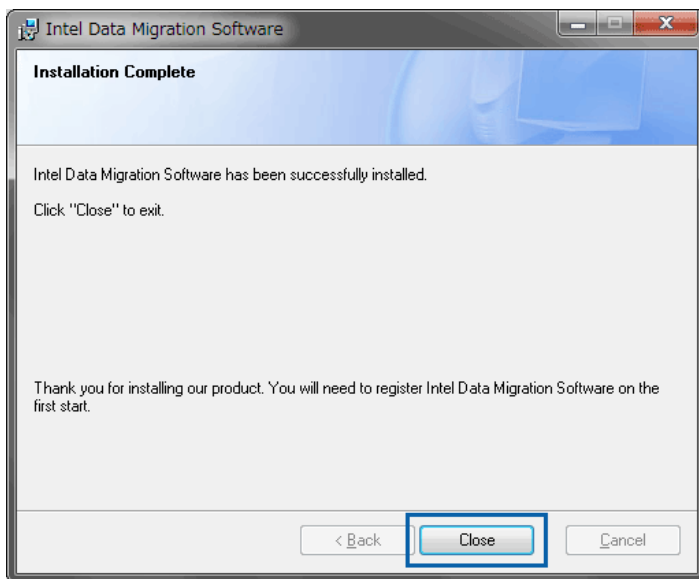
新規導入時のデータ移行ツール

インテル® Solid-State Drive 製品を新規に導入した際、既存のストレージデバイスからのデータ移行に便利なツール「インテル® Data Migration Software」の使用方法について解説します。



インテル® Data Migration Software の使用方法

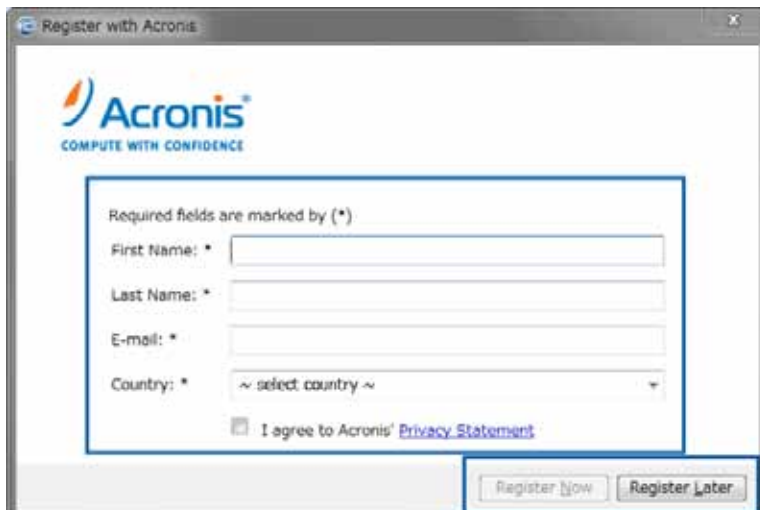
最後に、インストール結果が表示されますので、「Close」ボタンをクリックしてインストールは完了です。



4: インテル® Data Migration Software を使用する

インテル® Data Migration Software を起動します。「Typical」インストールした場合は、デスクトップに「Intel® Data Migration Software powered by Acronis」というショートカットが作られます。「ユーザー アカウント制御」ウィンドウが表示された場合、「はい」をクリックしてください。

ユーザー登録ウィンドウが表示されますので、必要事項を入力し「Register Now」をクリックするか、「Register Later」をクリックしてください。





新規導入時のデータ移行ツール

インテル® Solid-State Drive 製品を新規に導入した際、既存のストレージデバイスからのデータ移行に便利なツール「インテル® Data Migration Software」の使用方法について解説します。



インテル® Data Migration Software の使用方法

インテル® Data Migration Software ウィンドウが表示されますので、「Start Now」ボタンをクリックしてください。



以下のような画面がポップアップ表示されますので、「Clone Now」をクリックしてください。





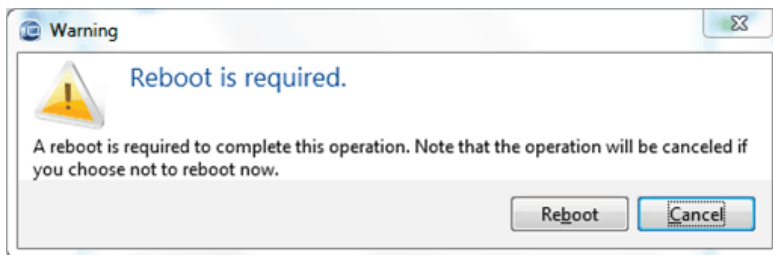
新規導入時のデータ移行ツール

インテル® Solid-State Drive 製品を新規に導入した際、既存のストレージデバイスからのデータ移行に便利なツール「インテル® Data Migration Software」の使用方法について解説します。

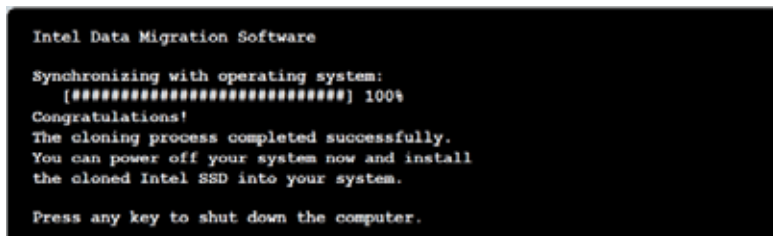


インテル® Data Migration Software の使用方法

ソフトウェアは、データの移行に必要な容量の計算をし、問題なければ移行作業が開始します。その際、アラートウィンドウが表示され、再起動が必要という旨のメッセージが表示されますので、「Reboot」をクリックしてください。データ移行先のインテル® SSD 製品の容量が、移行元のストレージ製品の使用容量より少ない場合は、移行ができませんのでご注意ください。



OS が再起動し、DOS モード上でデータの移行作業が行われます。データ移行が完了すると、以下のようなメッセージが表示されますので、キーボードの任意のキーを押し、再度 PC をシャットダウンしてください。



5: インテル® SSD 製品の換装

PC のシャットダウン後、古いストレージデバイスを PC から取り外してください。その後、データの移行が完了したインテル® SSD 製品を、古いストレージデバイスが装着されていたポートに接続します。これで、移行作業は完了です。PC を起動して、データが正しく移行されたかご確認ください。