

Windows NT 4.0での インストール手順

(USB2-PCIシリーズ)

※本製品をWindows NT 4.0でご利用になる場合、ServicePack6以降が
インストールされている必要があります。

もくじ

接続するUSB機器について.....	2
サポートソフトの解凍と本製品の取り付け.....	4
使えるようにしよう.....	6
USB機器を接続しよう.....	10
MOユーティリティをインストールする..... (MOドライブをお使いの場合のみ)	11

ふろく..... 13

困ったときには.....	14
フォーマット方法について.....	18
サポートソフトの削除.....	20

接続するUSB機器について

本製品に機器を接続する場合、操作方法によっては機器およびディスクの破損もしくはデータの消失、またはWindowsの正常動作の妨げとなります。
必ず、機器に付属の取扱説明書、および、以下の注意事項を必ずお読みください。

●接続できる機器に関して

以下の弊社製USB 2.0 High-Speedストレージ機器のみ

- ・HDP-UPシリーズ
- ・HDA-iUシリーズ
- ・HDX-UEシリーズ
- ・MOA-iUシリーズ※¹
- ・MOC2シリーズ※¹
- ・CDRW-iUシリーズ※²
- ・DVR-iUシリーズ※³
- ・DVDRW-iUシリーズ※³
- ・DVD-iUシリーズ※³
- ・EasyDisk EDHGシリーズ

※¹ 640MB/1.3GBモデルのみ対応

※² CD-ROMの読み込みのみ対応

※³ DVD-ROM、CD-ROMの読み込みのみ対応



- ・USB機器に添付しているサポートソフトはインストールしないでください。
- ・USB 1.1製品およびストレージデバイス以外のUSB機器（カメラやビデオキャプチャなど）では、使用できません。
- ・USBハブでの利用はできません。USB機器は本製品のUSBポートに直接接続してご使用ください。

●使用上の制限事項について

USB機器添付のソフトウェアは、Windows NT 4.0ではご使用になれません。

●機器の接続、取り外しおよび使用方法について

Windows NT 4.0はホットプラグ（Hot Plug）には対応していません。

USB機器を使用する場合は、USB機器をパソコンに接続し、USB機器の電源を入れた後で、パソコンの電源を入れてください。

また、USB機器を取り外す場合は、パソコンの電源を切った後にUSB機器を取り外し、USB機器の電源を切ってください。（リムーバブルメディアをお使いの場合はメディアを取り出した後にパソコンの電源を切ってください。）



パソコンの電源が入っている状態では、すべてのUSBケーブルの接続・取り外し、および、USB機器の電源を切ることはおやめください。

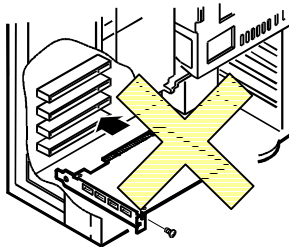
アプリケーションなどから接続機器が認識されない場合は、Windowsを再起動してお試しください。

サポートソフトの解凍と本製品の取り付け

Windows NT 4.0 でお使いいただくには、最初にサポートソフト CD-ROM 内に圧縮されている Windows NT 4.0 用ドライバソフトをパソコンまたはフロッピーディスクに解凍しておく必要があります。



本製品をパソコンに取り付ける前に以下の手順で解凍してください。取り付けはサポートソフト解凍後に行います。



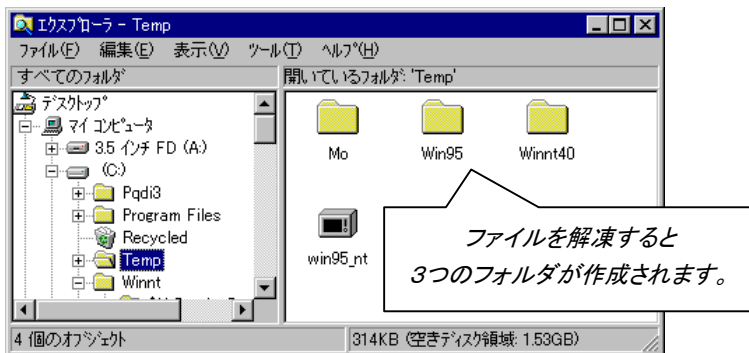
●サポートソフトを解凍する

※以下の手順は、Windows NT 4.0 用ドライバソフトをパソコン(ハードディスク)の C:\TEMP フォルダに解凍する例です。

- 1 パソコンの電源を入れ、Windows NT 4.0を起動します。
- 2 「USB2-PCIシリーズサポートソフト」をCD-ROMドライブに挿入します。
- 3 「サポートソフト」内の「WIN95_NT」フォルダ内の WIN95_NT.EXEファイルを C:\Temp フォルダにコピーします。

- 4** コピーしたWIN95_NT.EXEファイルをダブルクリックします。
画面の指示にしたがって解凍してください。

< 以下は C:\TEMP フォルダに解凍した例 >



- 5** 「USB2-PCIシリーズサポートソフト」をCD-ROMドライブから取り出します。
- 6** Windows NT 4.0を終了し、パソコンの電源を切ります。

●本製品を取り付ける

本製品をパソコンに取り付けます。
手順については、取扱説明書【取り付けよう】(8ページ)を参照してください。

使えるようにしましょう

本製品を使うようにする設定について説明します。

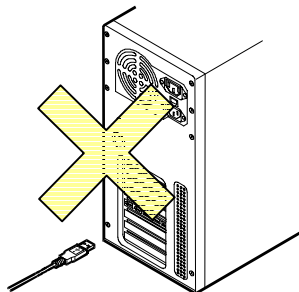


本製品を取り付けてください

取り付けていない場合は、取扱説明書【パソコンに取り付ける】(11ページ)をご覧ください。

ケーブルを接続しないでください

本手順が終わるまで、本製品に USBケーブルは接続しないでください。



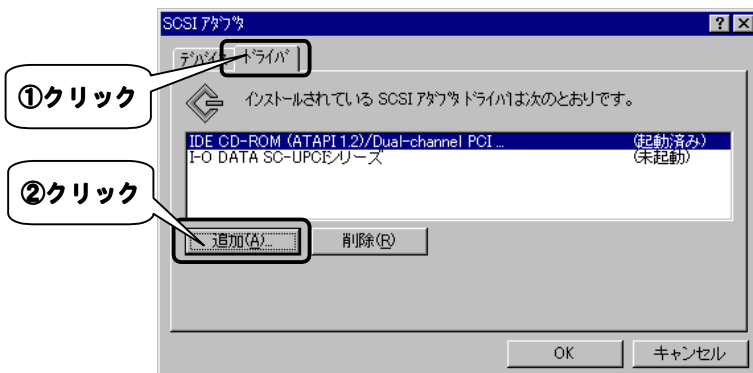
●本製品を使うようにする

1 パソコンの電源を入れ、Windows NT 4.0を起動します。

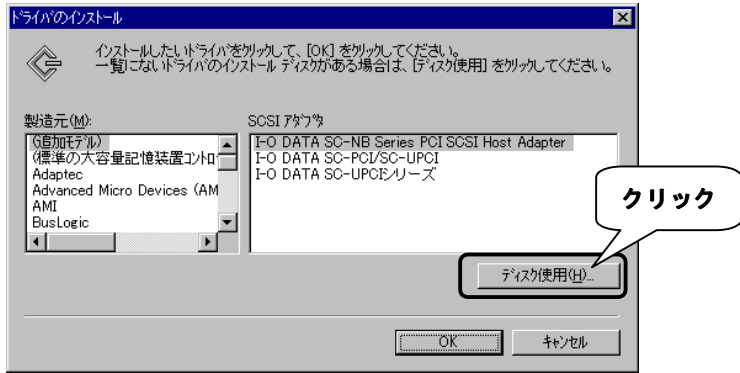
2 [コントロールパネル] 内の  (SCSI アダプタ) を開きます。

[スタート] → [設定] → [コントロールパネル] 内の[SCSI アダプタ]をダブルクリックします。

3 [ドライバ]タブ、続けて[追加]ボタンをクリックします。



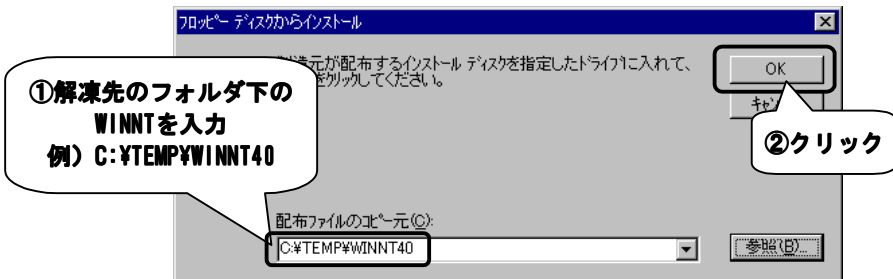
4 [ディスク使用] ボタンをクリックします。



5 [配布ファイルのコピー元] 欄にWIN95_NT.EXEファイルを解凍したフォルダのWINNT40フォルダを指定し、[OK] ボタンをクリックします。

入力例) C:¥TEMP¥WINNT40

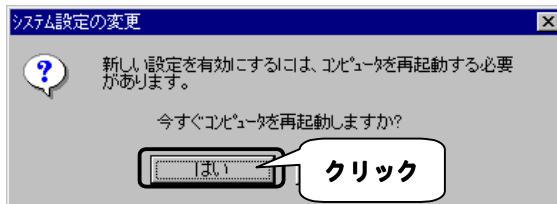
※解凍先のフォルダがTEMPの場合での入力例です。



6 [OK] ボタンをクリックします。



- 7 インストールが終了すると以下の画面が表示されます。
[はい] ボタンをクリックしてパソコンを一度再起動してください。

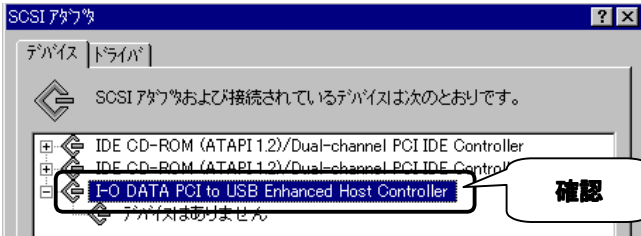


以上でインストールは終了です。
次ページ【確認する】で、インストールが正常に行われたことを確認します。

●確認する

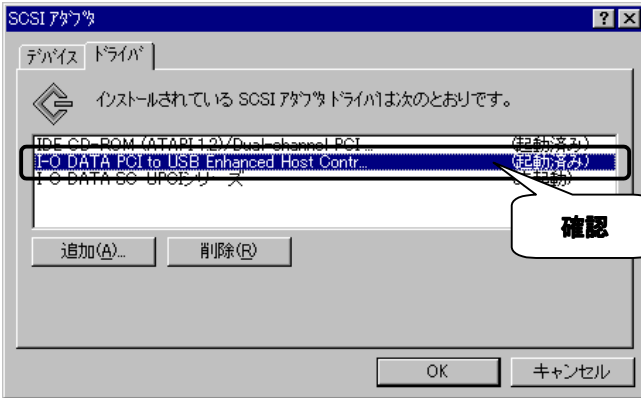
- 1 [スタート] → [設定] → [コントロールパネル] → [SCSIアダプタ] の [デバイス] タブで以下が表示されていることを確認してください。

「I-O DATA PCI to USB Enhanced Host Controller」



- 2 上記画面の [ドライバ] タブをクリックし、以下が[起動済み]であることを確認してください。

「I-O DATA PCI to USB Enhanced Host Controller」



「未起動」となっている場合は
15ページをご覧ください。

以上で、本製品を使えるように設定できました。

USB機器を接続しよう

ここでは、本製品にUSB機器を接続する方法について説明します。

●USB機器を接続する前に

USB機器を接続する前に、USB機器の取扱説明書をご覧ください。



- ・USB機器に添付しているサポートソフトはインストールしないでください。
- ・MOドライブをお使いの場合は、次ページを参照し、「MOシリーズサポートソフト」をインストールしてください。（MOディスクのフォーマットは「MOシリーズサポートソフト」の「MOフォーマット」で行います。）

●USB機器を接続する・取り外す

USB機器をパソコンに接続し、USB機器の電源を入れた後で、パソコンの電源を入れてください。

USB機器を取り外す場合は、パソコンの電源を切った後にUSB機器を取り外し、USB機器の電源を切ってください。（リムーバブルメディアをお使いの場合はメディアを取り出した後にパソコンの電源を切ってください。）



パソコンの電源が入っている間に、USB機器の取り付け・取り外しおよびUSB機器の電源を切ることはおやめください。

●USB機器のフォーマット手順に関して

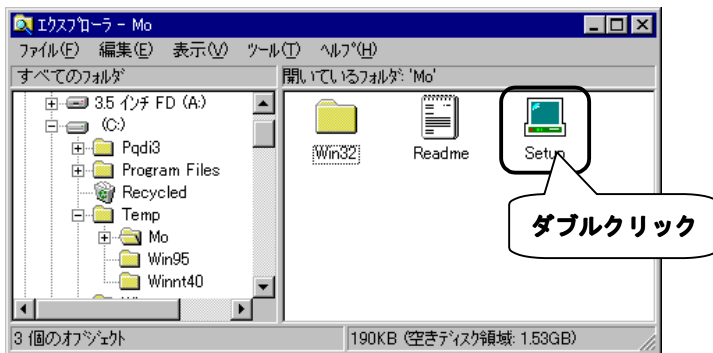
USB機器のフォーマット手順は、【フォーマット方法について】（18ページ）を参照してください。

MOユーティリティをインストールする (MOドライブをお使いの場合のみ)

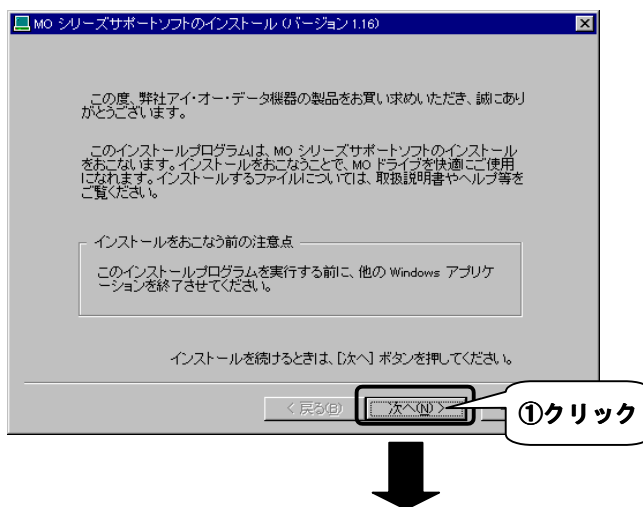
MOドライブをお使いの場合は、「MOシリーズサポートソフト」をインストールします。

1 WIN95_NT.EXEファイルを解凍したフォルダ内の [Mo] フォルダ→ [Setup] をダブルクリックします。

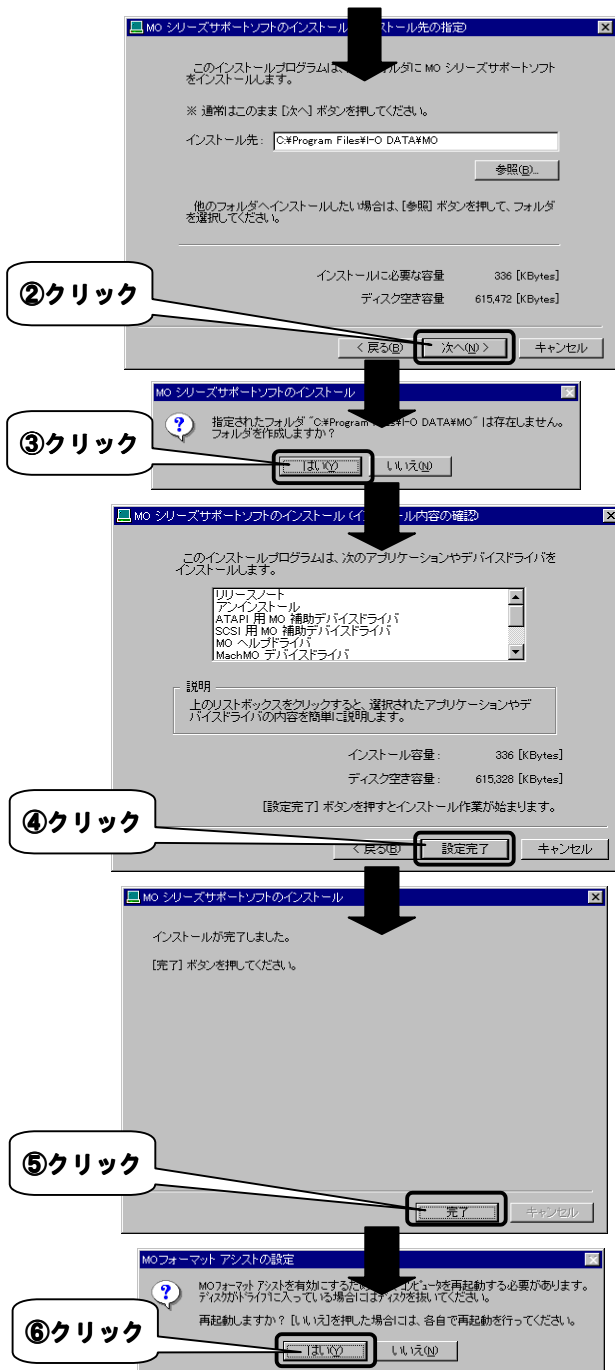
< 以下は C:\TEMP フォルダに解凍した例 >



2 後は画面の指示に従ってインストールします。



MOユーティリティをインストールする(MOドライブをお使いの場合のみ)



ふろく

困ったときには

本製品を使っていて、異常があったときにご覧ください。

 14ページ

フォーマット方法について

USB機器のフォーマット方法について説明します。

 18ページ

サポートソフトの削除

「USB2-PCIシリーズサポートソフト」および「MOシリーズサポートソフト」の削除方法について説明します。

 20ページ

困ったときには

本製品を使っていて、異常があったときにご覧ください。

サポートWebページ内の「製品Q&A、Newsその他」もご覧ください。過去にサポートセンターに寄せられた事例なども紹介されています。こちらもご参考ください。

<http://www.iodata.jp/support/>

製品Q & A
Newsなど

添付のサポートソフトをバージョンアップすることで解決できる場合があります。下記の弊社サポート・ライブラリから最新のサポートソフトをダウンロードしてお試しください。

<http://www.iodata.jp/lib/>

最新
サポートソフト

●インストール時のトラブル

状態	参照 ページ
パソコンが起動しない	15
インストール後の確認で、「I-O DATA PCI to USB Enhanced Host Controller」が[未起動]となっている	

●USB 機器使用時のトラブル

状態	参照 ページ
機器が動かない	16
USB機器の動作が不安定である	
前に使えていたUSB機器が使えなくなった	
「MOフォーマット」が表示されない	

インストール時のトラブル

パソコンが起動しない

原因1 本製品を正しく取り付けていません

対処 取扱説明書【パソコンに取り付ける】(11ページ)をご覧ください。もう一度取り付けてください。

原因2 他の機器と本製品のリソースが重複しています

対処1 本製品を取り付けるPCIバススロットを変更してお試しください。

対処2 他の機器と本製品のリソース(IRQやメモリアドレス)が重複している可能性があります。他の機器のリソースを変更してください。リソースの変更方法については、パソコンの取扱説明書をご覧ください。

インストール後の確認で、「I-O DATA PCI to USB Enhanced Host Controller」が[未起動]となっている

対処1 一旦パソコンの電源を切り、本ボードを他のPCIバススロットに取り付け直してみてください。

対処2 【参考】(17ページ)を参照し、割り込みの割り振りが正常かを確認してください。

USB機器使用時のトラブル

機器が動かない

- 原因** 機器を正しく接続していません
- 対処** USB機器の取扱説明書をご覧になり、もう一度接続してください。

USB 機器の動作が不安定である

- 対処** 本製品を取り付けるPCIバススロットを変更してお試しください。

前に使えていた USB 機器が使えなくなった

- 原因** 前と違うUSBポートに接続しました
- 対処** USB機器によっては、一度使えるようにしたUSBポート以外のUSBポートに、改めて同じUSB機器を接続するともう一度作業が必要になるものがあります。
USB機器はなるべく同じUSBポートに接続してお使いください。

「MO フォーマット」が表示されない

- 原因1** MOディスクが挿入されていない
- 対処** MOディスクを本製品に挿入してください。
- 原因2** アドミニストレータ権限でログインしていない
- 対処** アドミニストレータ権限のあるユーザーでログインしてください。
- 原因3** MO用ソフトウェアのインストールが正しく行われていないか、設定が正しくない
- 対処** [スタート]→[プログラム]→[MOシリーズサポートソフト]があるかどうか、確認します。
- ・無い場合
もう一度【MOユーティリティをインストールする】(11ページ)を参照してMOユーティリティをインストールしてください。
 - ・ある場合
さらにその先の【MOフォーマットアシストの設定】をクリックし、「MOフォーマットアシストを有効」にします。
「MOフォーマットアシストを有効」になっていた場合は、【MOシリーズサポートソフトの削除】(21ページ)の作業を行い、その後、もう一度【MOユーティリティをインストールする】(11ページ)を行ってみてください。

参考

割り込みの割り振りについて

本ボードや接続したUSB機器が正常に動作しない場合は、パソコンで使用できるリソースの内、割り込み（IRQ）の空きが無いことが原因の1つとして考えられます。

パソコン本体メーカーに本製品の割り込み（IRQ）の割り振りが正常に行われているかご確認ください。

パソコンで使用できるリソースについて

パソコンで本ボードを使用するには、キーボードやマウスなどと同様に、パソコンの持っている[割り込み（IRQ）]、[I/Oポート]、[メモリ]を使用します。（これらをリソースといいます。）

パソコンには、複数のリソースが用意されていて（例えば、[割り込み（IRQ）]はパソコン1台で16個使用できるようになっています）、キーボードやマウス等、パソコンに接続している機器（デバイス）では、それぞれ別々のリソースを使用する必要があります。

そのため、USB機器や本ボードが正常に動作しない場合は、リソースの内、割り込み（IRQ）の割り振りに問題がある場合が多いので、パソコン本体メーカーに本製品の割り込み（IRQ）の割り振りが正常に行われているかご確認ください。

リソースの割り振りの確認方法

割り込み（IRQ）を含むリソースの割り振りの確認方法については、パソコン本体メーカーにご確認ください。

また、他の取り付けているボードの取扱説明書も参照してください。

以下は参考例です。

・DOS/Vマシンの場合

パソコン本体（マザーボード）のBIOSセットアップメニューで設定できる場合もあります。

フォーマット方法について

Windows NT 4.0では以下の手順でUSB機器をフォーマットできます。

- ・ハードディスクのフォーマット ⇒ 以下参照
- ・MOディスクのフォーマット ⇒ 次ページ参照

ハードディスクのフォーマット方法について

ハードディスクのフォーマットはWindows NT 4.0の「ディスクアドミニストレータ」で行います。



Administrator権限でログオンしてください

Windows NT 4.0でハードディスクをフォーマットする場合は、Administrator権限でログオンする必要があります。



ハードディスクをWindows Me/98/95やMS-DOSと併用する場合
併用するOS側でフォーマットしてください。

1 「管理ツール」を起動します。

[スタート] → [プログラム] → [管理ツール] の順にクリックします。

2 「ディスクアドミニストレータ」を起動します。

[管理ツール] → [ディスクアドミニストレータ] を選択します。



「…に署名がありません」と表示された
[はい] ボタンをクリックします。

3 パーティションを作成します。

- ①本製品の空き領域をクリックします。
- ② [パーティション] → [作成] を選択し、作成するパーティションサイズを設定します。

4 変更結果を反映します。

作成したパーティションは、[未フォーマット(未反映)] と表示されます。
[パーティション] → [直ちに変更を反映] を選択し、変更結果を保存してください。

⇒ [未フォーマット(未反映)] から [不明] に変わります。

5 ハードディスクをフォーマットします。

- ① [不明] のパーティションを選択し、[ツール] → [フォーマット] を選択します。
- ② [ファイルシステム] と [ラベル] を設定し、[OK] ボタンをクリックします。
- ③ 確認画面が表示されます。[はい] ボタンをクリックします。

**以上でハードディスクのフォーマットは終了です。
ハードディスクをお使いください。**

MOディスクのフォーマット方法について

Windows NT 4.0でのUSB機器のフォーマット手順は、Windows Me/98と同様です。

USB機器の取扱説明書のWindows Me/98でのフォーマット手順の箇所を参照してください。

サポートソフトの削除

「USB2-PCIシリーズサポートソフト」や「MOシリーズサポートソフト」の削除方法について説明します。

「USB2-PCIシリーズサポートソフト」の削除

1 本製品に接続されている全てのUSB機器を取り外します。

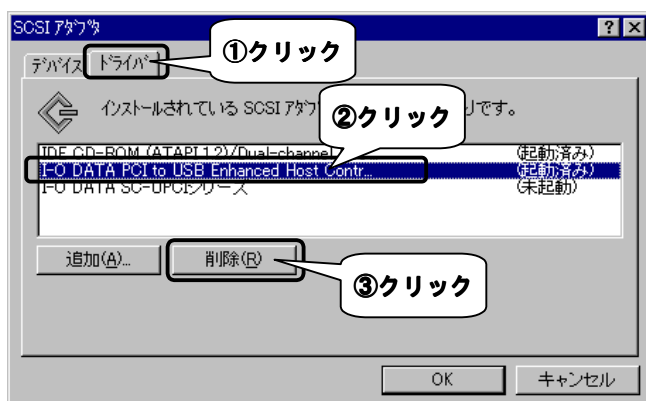
⇒取り外す方法は、【USB機器を接続する・取り外す】(10ページ)をご参照ください。

2 パソコンの電源を入れ、Windows NT 4.0を起動します。

3 [コントロールパネル]内の (SCSI アダプタ) を開きます。

[スタート] → [設定] → [コントロールパネル] 内の[SCSI アダプタ]をダブルクリックします。

4 [ドライバ] タブをクリックし、「I-O DATA PCI to USB Enhanced Host Controller」をクリック後、[削除]ボタンで削除できます。



以上で、「USB2-PCIシリーズサポートソフト」は削除されました。

「MOシリーズサポートソフト」の削除

Windows NT 4.0での「MOシリーズサポートソフト」の削除手順は、Windows Me/98と同様です。（[コントロールパネル]→[アプリケーションの追加と削除]で削除します。）

USB機器の取扱説明書のWindows Me/98での削除手順の箇所を参照してください。