

# QCAST 受信ユニット(S740)

## 設定確認手順書



明星電気株式会社

TZ・09071(5)

## QCAST 受信ユニット(S740)設定確認手順書 目次

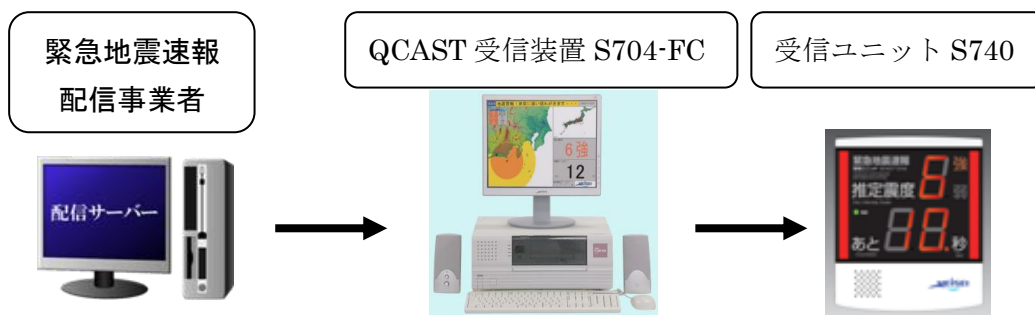
●はじめに.....	2
1. 通信ネットワークの確認.....	3
1-1. IP アドレスの確認.....	3
<パターン A のお客様>.....	3
<パターン B のお客様>.....	5
1-2. サブネットマスクの確認.....	7
1-3. 戻し作業.....	8
2. 設定の確認.....	9
2-1. メンテナンス用 PC の IP アドレス変更.....	9
2-2. 上位サーバー（配信事業者との切断）.....	11
2-3. メンテナンス用 PC 接続.....	12
2-4. 設定パラメータの確認.....	13
2-4-1. Web ブラウザを開く。.....	14
2-4-2. ユーザーパラメータ設定画面を開く。.....	14
2-4-3. ユーザーパラメータ設定画面.....	15
2-4-4. 訓練報設定の確認.....	16
2-4-5. 訓練パラメータ設定変更。.....	17

●はじめに

① 配信事業者からの配信情報を受信する形態により、確認方法が異なります。

<パターン A>

- ・ 受信ユニット S740 の設定確認は QCAST 受信装置 S704-FC から確認することができます。



<パターン B>

- ・ 受信ユニット S740 の設定確認は本体スイッチボタンとメンテナンス用 PC から確認することができます。



\* 緊急地震配信事業者とは

- 1.気象業務支援センター様
- 2.NTT コミュニケーションズ様
- 3.ANET 様
- 4.IIJ (インターネットイニシアティブ) 様 などが 있습니다。

・ <パターン B>のお客様の場合、今回の作業に伴ない予め配信事業者への事前連絡が必要な場合がありますので、お客様のご契約配信事業者へ確認してください。

(1.気象業務支援センター様については、事前連絡が必要です。)

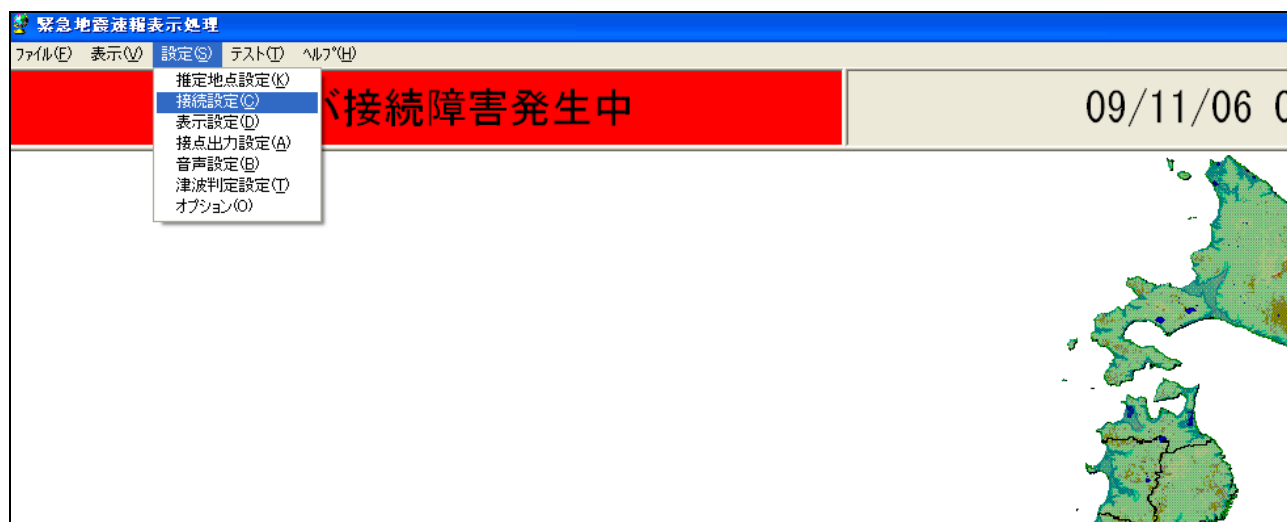
## 1. 通信ネットワークの確認

### 1-1. IP アドレスの確認

#### <パターン A のお客様>

QCAST 受信装置 S704-FC で下記のメイン画面の「設定(S)」→「接続設定(C)」→「子局設定」で子局の IP アドレスが確認できます。

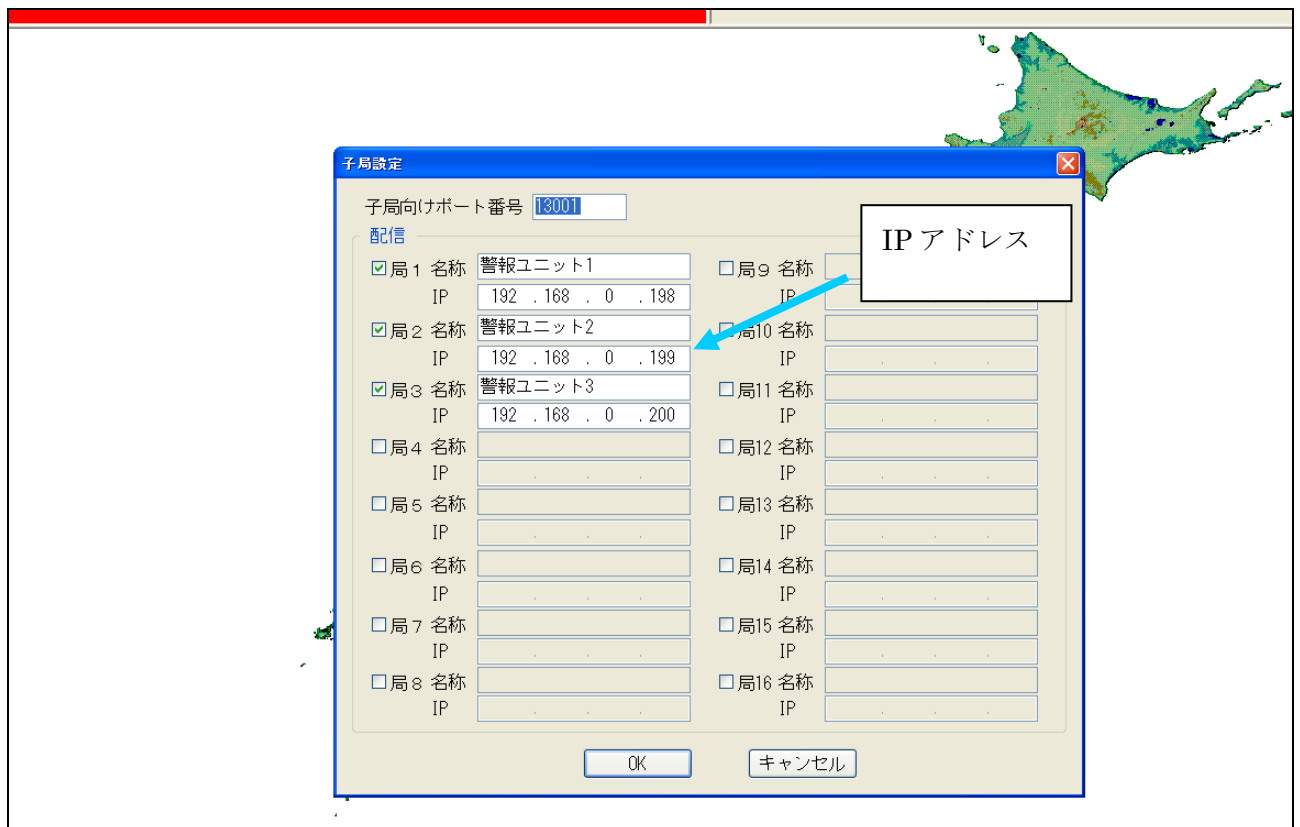
- ・「設定(S)」メニュー画面



- ・「接続設定(C)」メニュー画面



・「子局設定」メニュー画面



<パターン B のお客様>

受信ユニットの右側にある「設定1」ボタンを長押し（約2秒間）して離します。



「設定1」ボタンを押す指を離すと7セグLEDが「0」点灯します。



0点灯している時に、「設定1」ボタンを短押しするごとに「0」「1」「2」・・・「9」「A」「B」・・・「E」「F」「0」と変化しますので「E」と表示されるまで「設定1」ボタンを短押しします。



「E」が表示されている状態で「設定2」ボタンを短押しすると、受信ユニットのIPアドレスが1桁ずつ自動で表示されます。



IPアドレスが、「192.168.0.198」に設定されている場合は、  
「11」、「99」、「22」、「11」、「66」、「88」、「00」、「00」、「00」、「11」、「99」、「88」と表示されます。

## 1-2. サブネットマスクの確認

IPアドレスの表示が消えましたら「設定1」ボタンを短押し「F」の表示にします。



「F」が表示されている状態で「設定2」ボタンを短押しすると、受信ユニットのサブネットマスクが1桁ずつ自動で表示されます。



サブネットマスクが、「255. 255. 255. 0」に設定されている場合は、

「22」、「55」、「55」、「22」、「55」、「55」、「22」、「55」、「55」、「00」、「00」、「00」と表示されます。



### 1-3.戻し作業

サブネットマスクの表示が消えましたら「設定1」ボタンを短押し「0」の表示にします。



「0」が表示されている状態で「設定2」ボタンを短押しすると、元の表示に戻ります。(LED表示が全て消灯します。)



## 2. 設定の確認

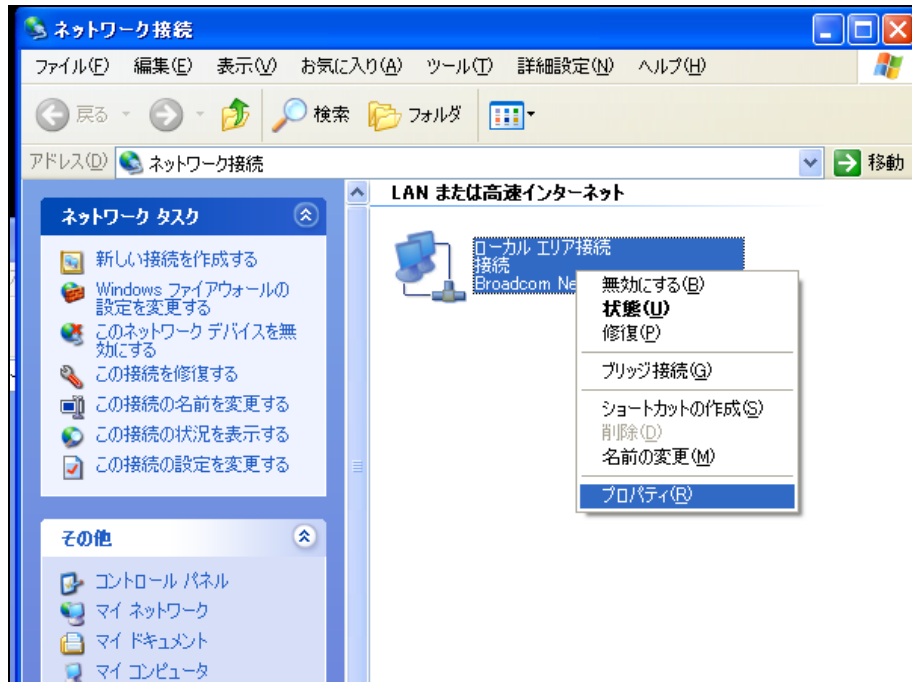
<パターン A のお客様>は 2-4-1 項からの作業となります。

### <パターン B のお客様>

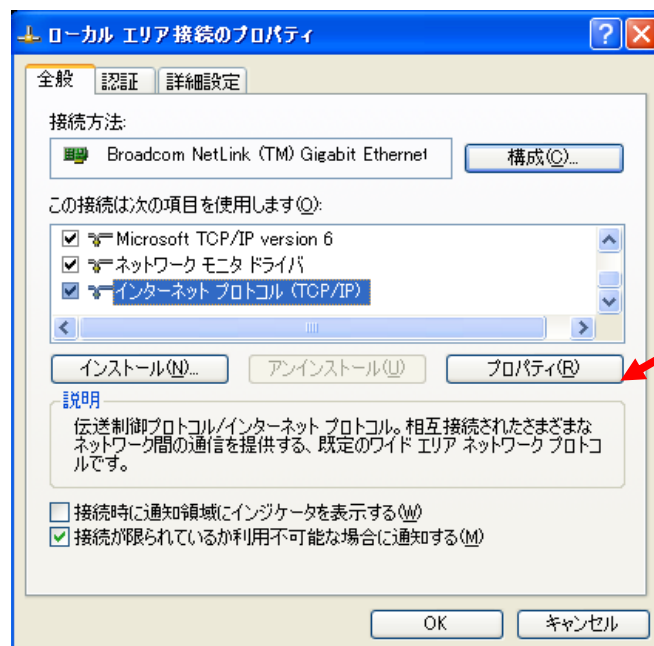
#### 2-1. メンテナンス用 PC の IP アドレス変更

メンテナンス用 PC を接続する場合、メンテナンス用 PC の IP アドレスを設定する必要があります。

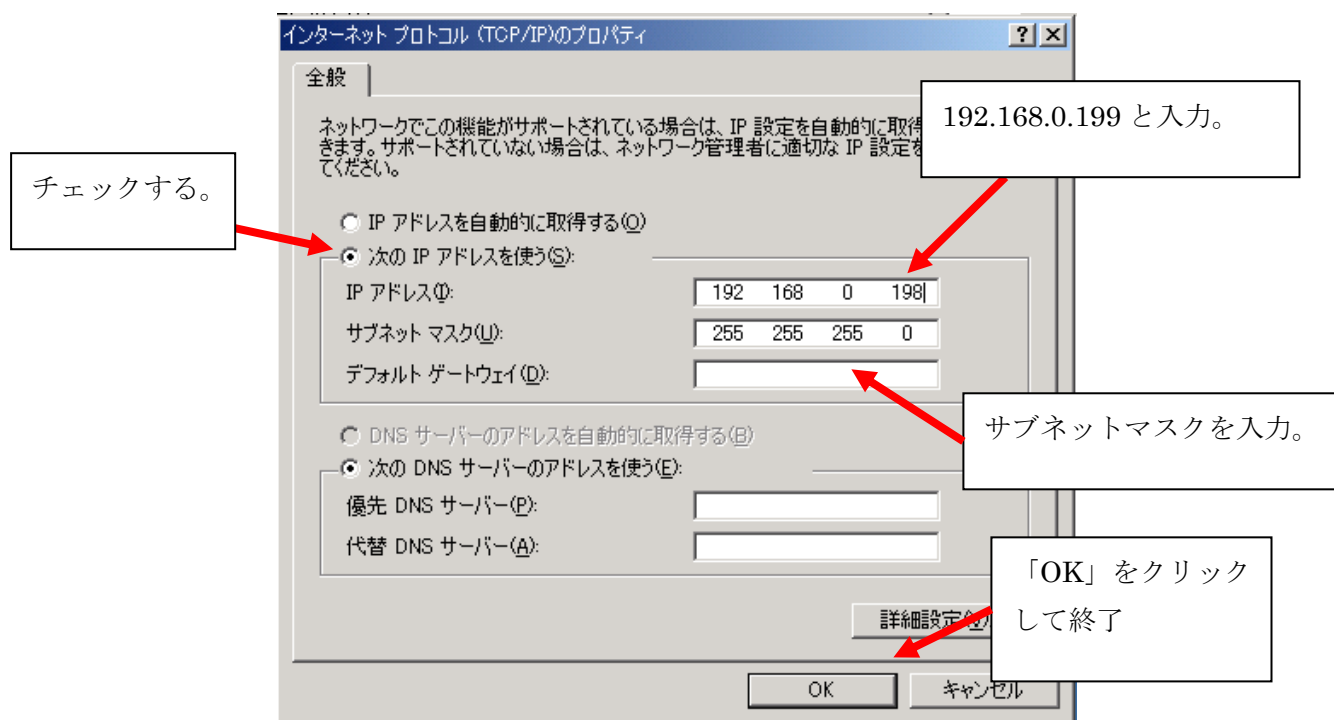
「マイネットワークプロパティ」 → 「ローカルエリア接続」 → 「プロパティ」 を選択。



「ローカルエリア接続プロパティ」 → 「インターネットプロトコル」 → 「プロパティ」 を選択



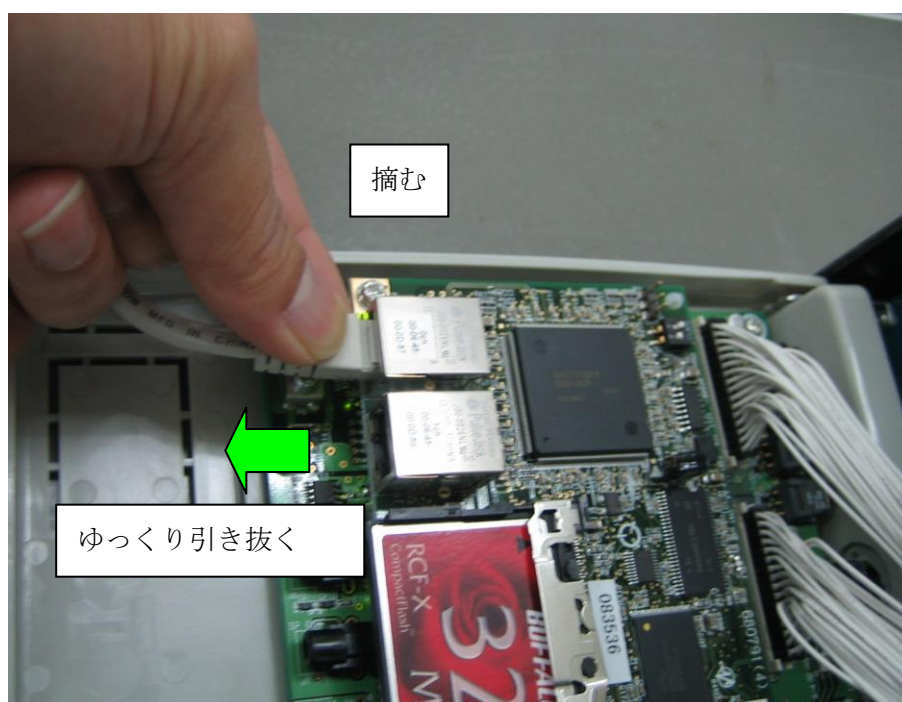
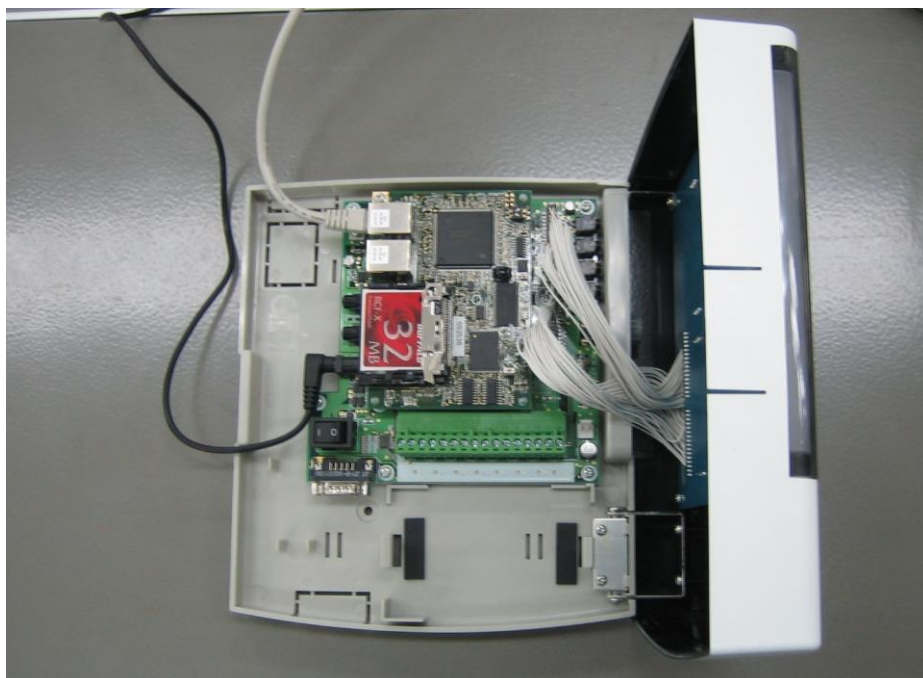
「次の IP アドレスを使う」にチェックを入れ IP アドレスを入力します。入力後は OK でプロパティを閉めます。



例えば、受信ユニットの IP アドレスが、192.168.0.198 だったら、メンテナンス用 PC の IP アドレスは上位の 192.168.0.199 となります。)

## 2-2.上位サーバー（配信事業者との切断）

既設の LAN ケーブルを抜きます。下記のように蓋を開き LAN ケーブルのコネクタ下部を掴みながらゆっくりと引き抜いて下さい。



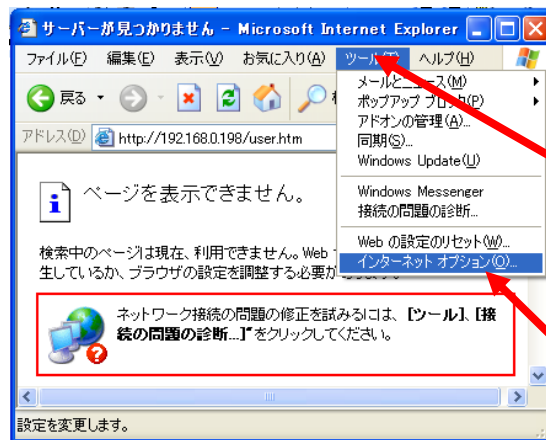
### 2-3.メンテナンス用 PC 接続

メンテナンス用 PC と受信ユニットを接続します。LAN ケーブルを接続する場合、上部 LAN ポート(0ch) に差し込みます。



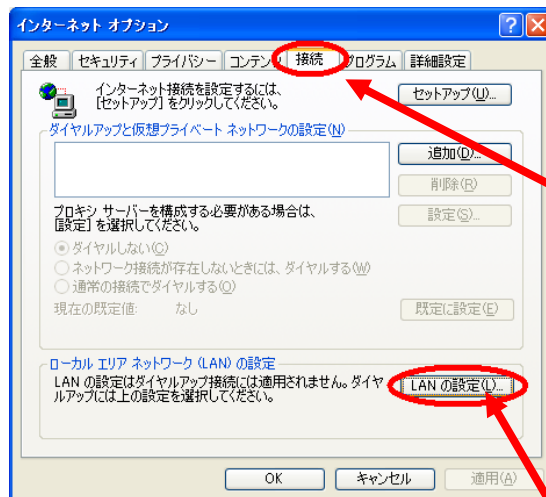
## 2-4.設定パラメータの確認

「LANにプロキシサーバを使用する」の設定を解除します。



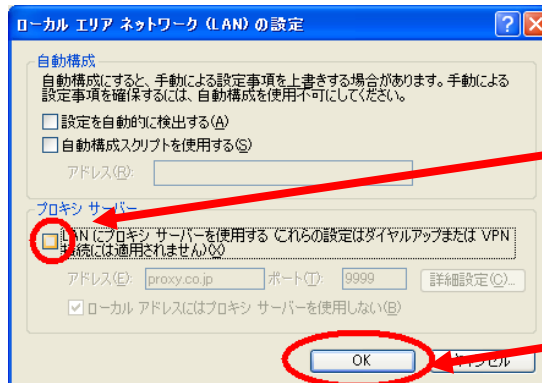
① ツール(T)をクリック

② インターネット オプション(O)をクリック



③ 接続タブをクリック

④ LAN の設定(L)をクリック



⑤ チェックを外す

⑥ OK をクリック

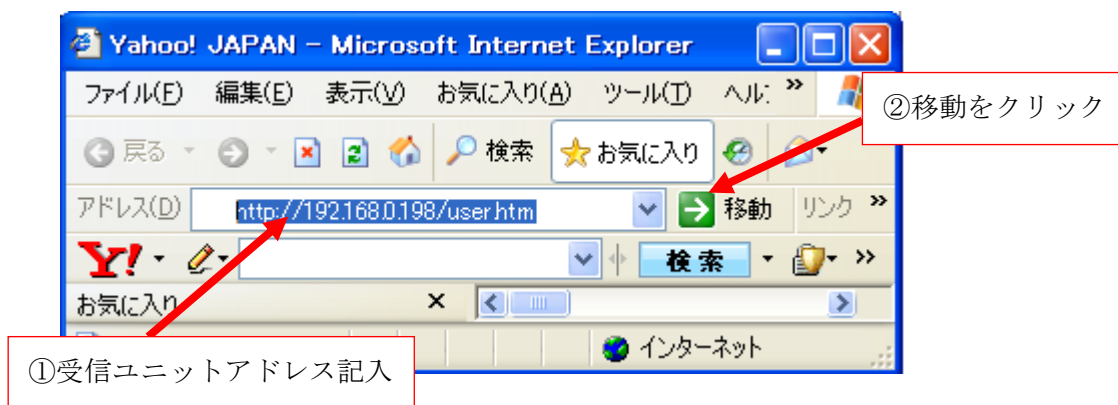
### 2-4-1.Web ブラウザを開く。

QCAST 受信装置 S704-FC または、メンテナンス用 PC の Windows スタートメニューから Internet Explorer を選択します。




### 2-4-2.ユーザーパラメータ設定画面を開く。

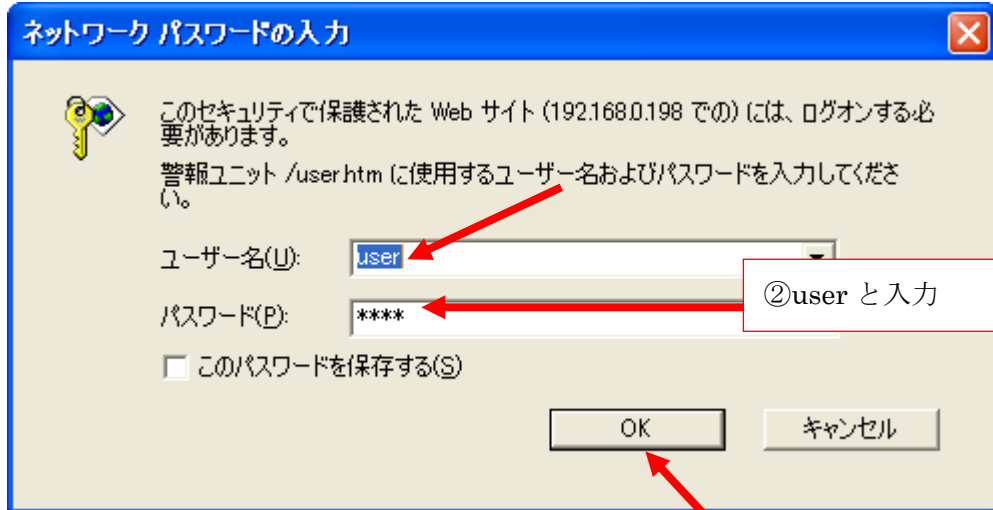
アドレス (D) 欄に URL : 「<http://192.168.0.198/user.htm>」を記入します。



Internet Explorer の設定画面でアドレス欄に上記のように URL を入力し、移動をクリックします。

下記ダイアログが表示されますので、ユーザー名とパスワードを入力して、「OK」をクリックしてください。

(下記ダイアログが表示されないで、いきなり次頁の「設定画面」が表示された場合は、下記ダイアログウィンドウが表示されるまで何度か更新ボタンを押してください。)



ユーザー名 : user

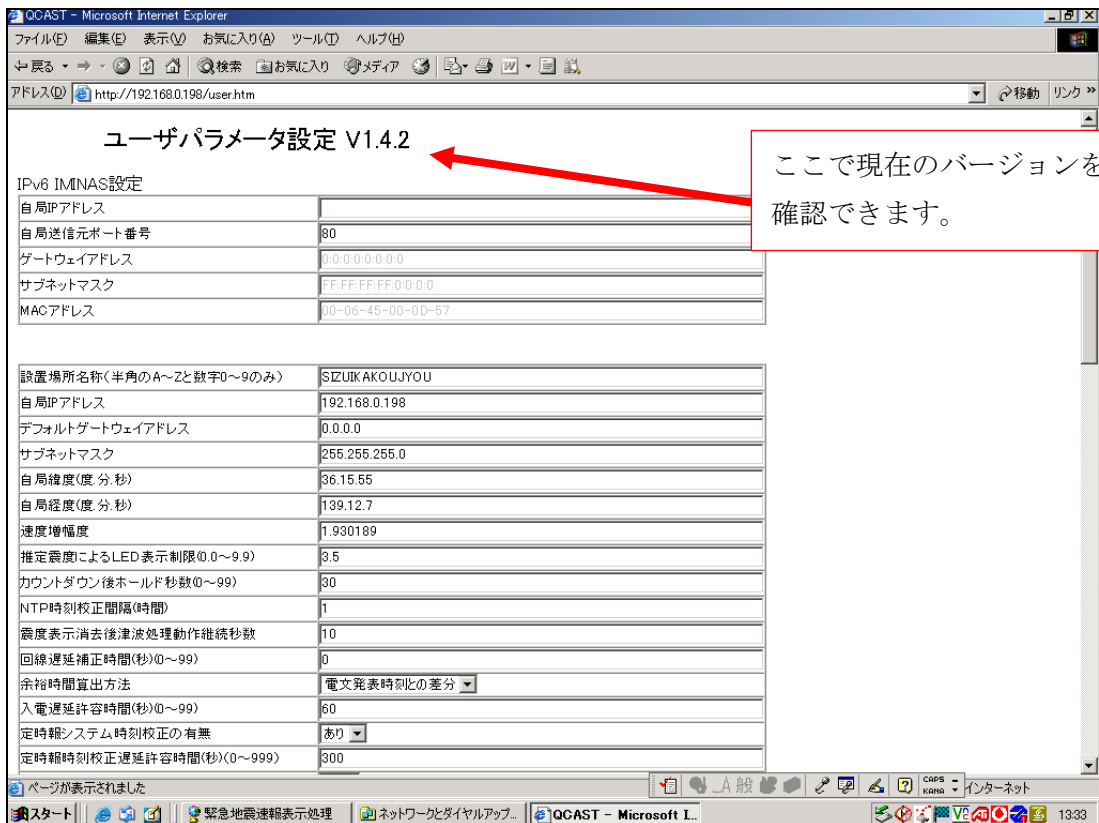
パスワード : user

③「OK」をクリック

※ユーザーパラメータ設定画面のユーザー名とパスワードはどのバージョンでも上記の通り同じです。

### 2-4-3.ユーザーパラメータ設定画面

前項の作業で下記のユーザーパラメータ設定画面が開きます。



ここで現在のバージョンを確認できます。



#### 2-4-4. 訓練報設定の確認

前項の作業で下記の訓練パラメータ設定画面が開きます。

アドレス (D) 欄に URL : 「<http://192.168.0.198/train.htm>」 を記入します。

下記ダイアログが表示されますので、ユーザー名とパスワードを入力して、「OK」をクリックしてください。

ユーザー名 : user  
パスワード : user

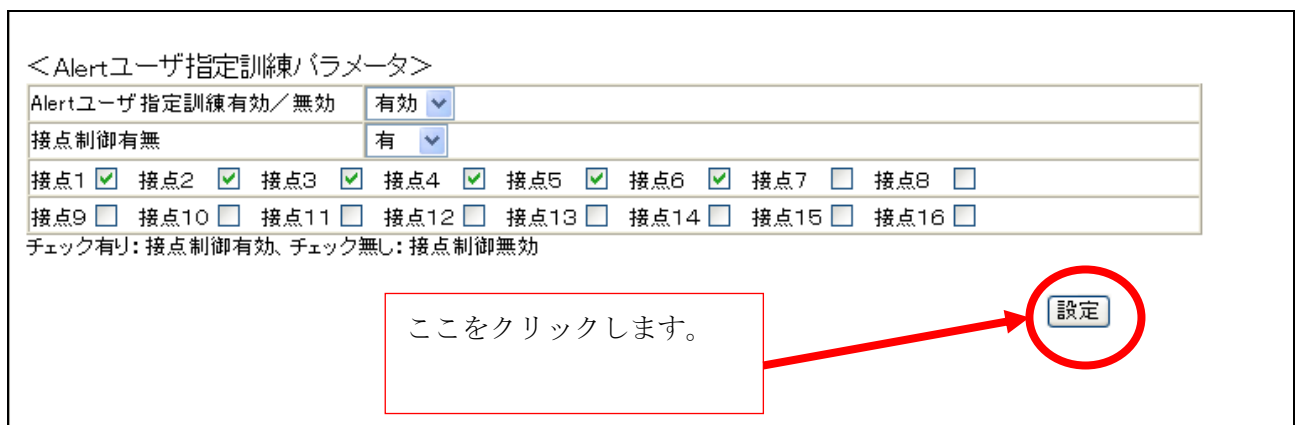
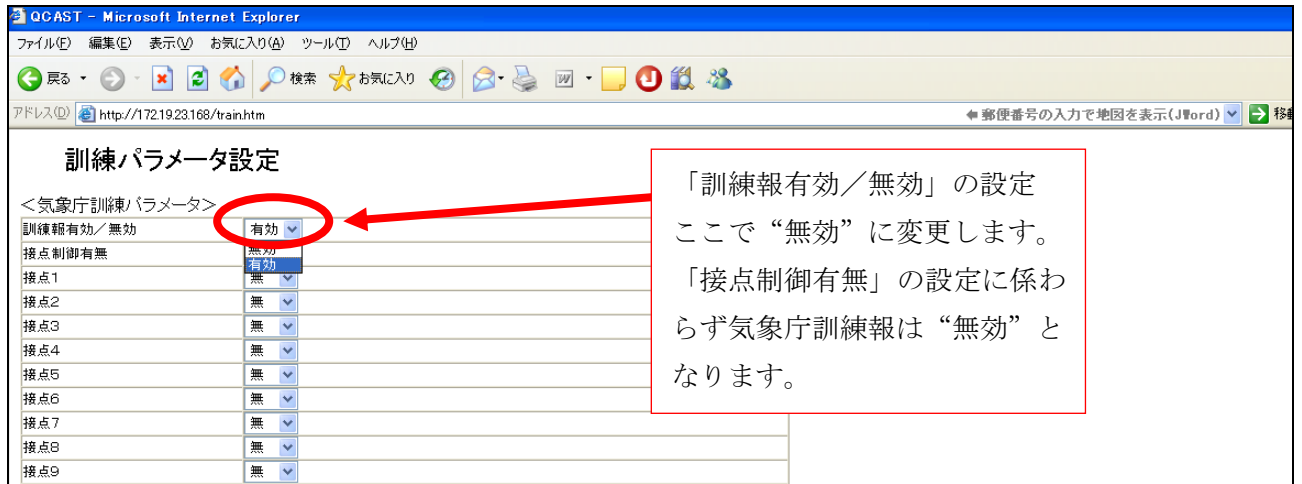
※訓練パラメータ設定画面のユーザー名とパスワードはどのバージョンでも上記の通り同じです。

「気象庁訓練パラメータ」設定項目欄の「訓練報有効/無効」欄が「無効」になっていることを確認してください。「有効」になっているお客様については、気象庁訓練報を受信し通常の地震と同様に動作します。「無効」に設定変更したい場合は以下の 2-4-5.項を参照してください。

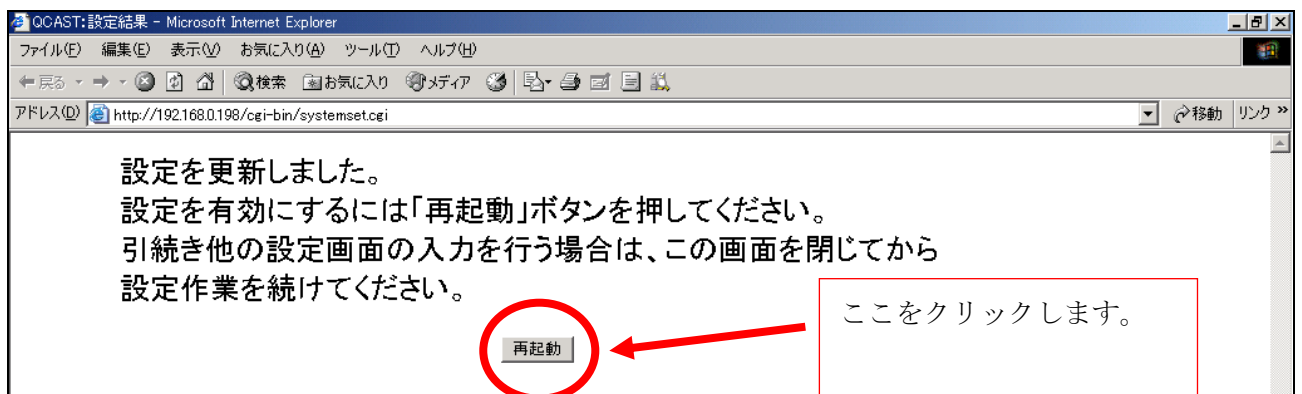
- 「有効」設定      ・ ・ ・ 気象庁訓練報を受信した際、通常の演算処理を行います。
- 「無効」設定      ・ ・ ・ 気象庁訓練報を受信しても演算処理を行いません。

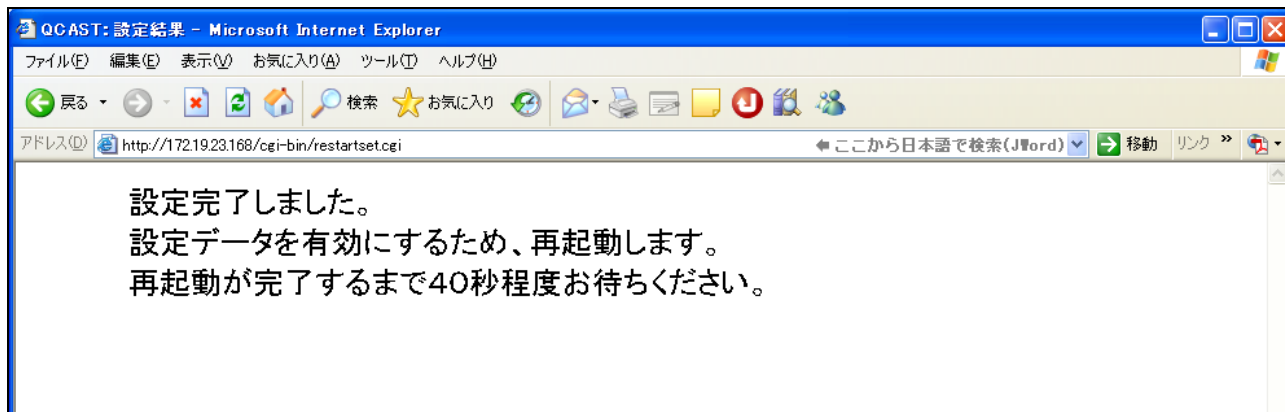
2-4-5.訓練パラメータ設定変更。


2-4-4 項で訓練パラメーター設定画面を開いたまま「訓練報有効/無効」欄の▼ボタンをクリックして「無効」に変更します。変更後は、画面最下段の「設定」ボタンをクリックします。



「再起動」ボタンをクリックすると下記の画面になります。×をクリックして完了です。





 設定を変更後、受信ユニット S740 は一度、リセットされ再起動処理を行ないます。その際にお客様設定内容によっては、再起動時に“警告音”が鳴動することがありますので、作業前に周囲への連絡をしておくことをお勧めします。

以上