

美作旅游地图

虽从未踏上美作这块土地，却如心中故乡一样的地方，或许这就是旅游的真谛！



http://kanko.city.mimasaka.lg.jp/

考证武藏的源流之「武藏之乡地区」

武藏之乡是被慢坡的群山围着四方。吉川英治的小说「宫本武藏」中，描述剑豪宫本武藏之出生地时写出「山又山这个形容是很符合于本领地」...

- 武藏之五轮坊
武藏之乡交流馆
武藏之乡乐市乐座

- 武藏之坟墓
武藏资料馆
因幡街道大原宿
吉町街道保存地区



- 平尾家
武藏之竹山城遗迹
宫本武藏出生的家遗迹

- 宫本武藏诞生地纪念碑
讚甘神社

- 库尔花园武藏之乡
宫本武藏显彰武藏武道馆
宫本武藏站

- 一贯清水
竹山城遗迹
宫本武藏诞生的家遗迹

- 武藏资料馆
因幡街道大原宿
吉町街道保存地区

在碧绿的乡山风景中，时间慢慢流逝。「国定公园地区」后山・胜田地域

中国山区的水之山后山那岐山国定公园位于美作市北端部，标高约1000公尺前后的山群细互兵库・鸟取・冈山的县境。



- 后山(1,345m)
信路皮卢(belplu)自然公园
历史住宅
津野野营场
堤井神社
津川溪流公园
行者山护摩供养
爱之村公园「游乐利」
东栗仓工房・辛夷(kobushi)庵
钓鱼中心 yamasemi

度过心动时刻「作东地区」

美作市作东地区与法国圣瓦伦丁市以爱为题结成「国际姐妹缘组」。进入市区，可看到高尚上的类似教会的尖塔，这就是「瓦伦丁公园作东」。

- 作东瓦伦丁宾馆
作东塔(永久礼堂)
能登香之乡公园
作东美术馆
杉坂史迹(杉坂峠)
春日座
宫原狮子舞
白水瀑布
作东吉野 kinyojuayan 馆

极品黑豆 作州
在丰富自然和良好的气候和水土扶植栽培的特产品，请您当做美作之旅的特产品。
特产
土产品
美作的土产酒
美作的特产商店

在高原的温泉身心舒畅，享受文化。

享受高原休养，尽情享受乡下的情。「大芦高原地区」

大芦高原地区是位于美作市南端，丰富自然和气候温暖的地方。从标高520米高原景观特别好，从这儿可以眺望北边的中国山地和南边的瀬户内海。

- 大芦高原
大芦池・奥池
显宗寺大动力饼会堂
横川的糙叶米
琴弹瀑布
大芦高原温泉「云海」
大芦高原野营场
冈山国际赛道
英田遥控车比赛场
英田历史民俗资料馆
河会山野草簇生地

温暖人情和充满浪漫情调的白鹭故事

享受温泉情趣和体育运动「汤乡温泉地区」

- 美作橄榄球足球场
冈山汤乡 Belle
美作综合运动公园
大山展望台
安养寺
安养寺会阳(裸身节)
道之站「彩菜茶屋」
汤乡白鹭温泉
汤乡温泉的旅馆
汤乡温泉的旅馆
汤乡温泉的旅馆
汤乡温泉的旅馆

县外交通地图



美作市观光振兴协议会
美作市役所商工观光课
TEL: 0868-72-1111
http://kanko.city.mimasaka.lg.jp/

感受丰富的自然和历史文化

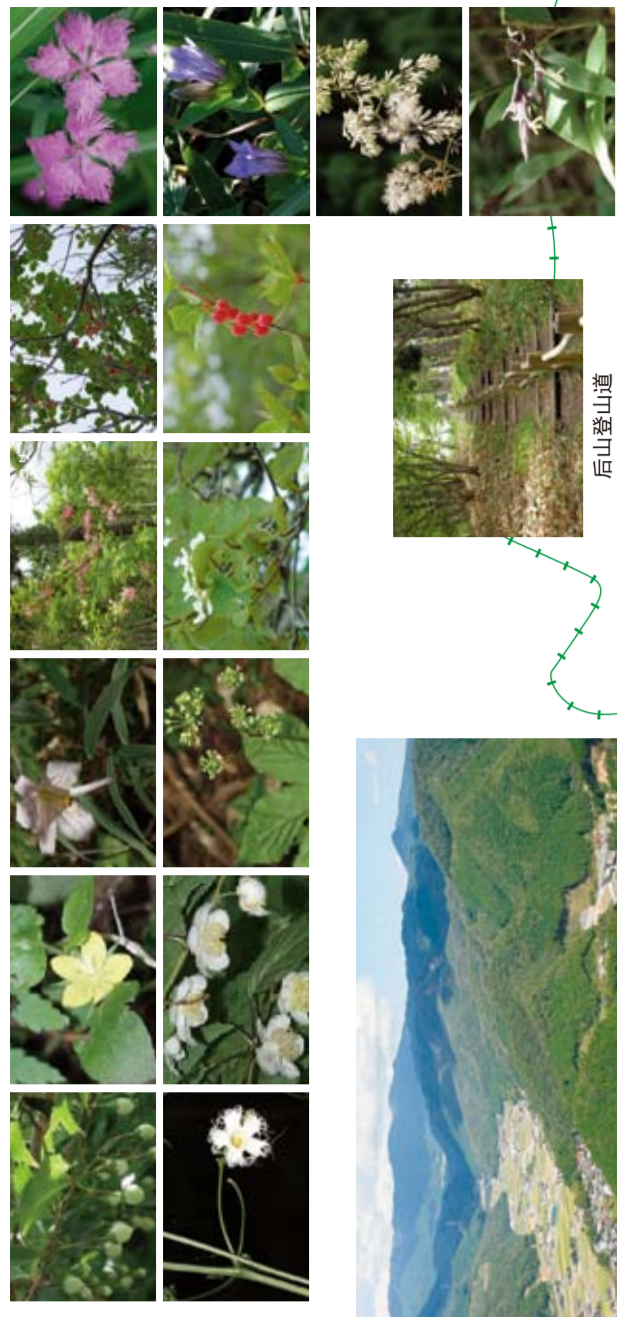
走遍美作之游

旅游地图

1 : 60,000

虽从未踏上美作这块土地， 那如心中故乡一样的地方， 或许这就是旅游的真谛！

冰之山后山那岐山国定公园的花草



(2·3月) 毛茛(毛茛科)
早春开花，盛开时可怜的花朵像一面，一般是白色花头，也有黄色花头。
田原神社 美作市田原(汤乡温泉地区)

(4·5月) 虾脊兰(兰科)
早春开花，盛开时可怜的花朵像一面，一般是白色花头，也有黄色花头。
山后山那岐山国定公园(武藏之乡地区)

河合地区山野草原生地 美作市南(大芦高原)

杜鹃花(杜鹃花科)
镰原神社(鹤之舞)

(3·4月) 辛夷(木兰科)
早春开花，盛开时可怜的花朵像一面，一般是白色花头，也有黄色花头。
后山 美作市后山(国定公园地区)

山药药(牡丹科)
山后山那岐山国定公园(武藏之乡地区)

樱花(蔷薇科)
早春开花，盛开时可怜的花朵像一面，一般是白色花头，也有黄色花头。
水道公园 美作市入田(汤乡温泉地区)

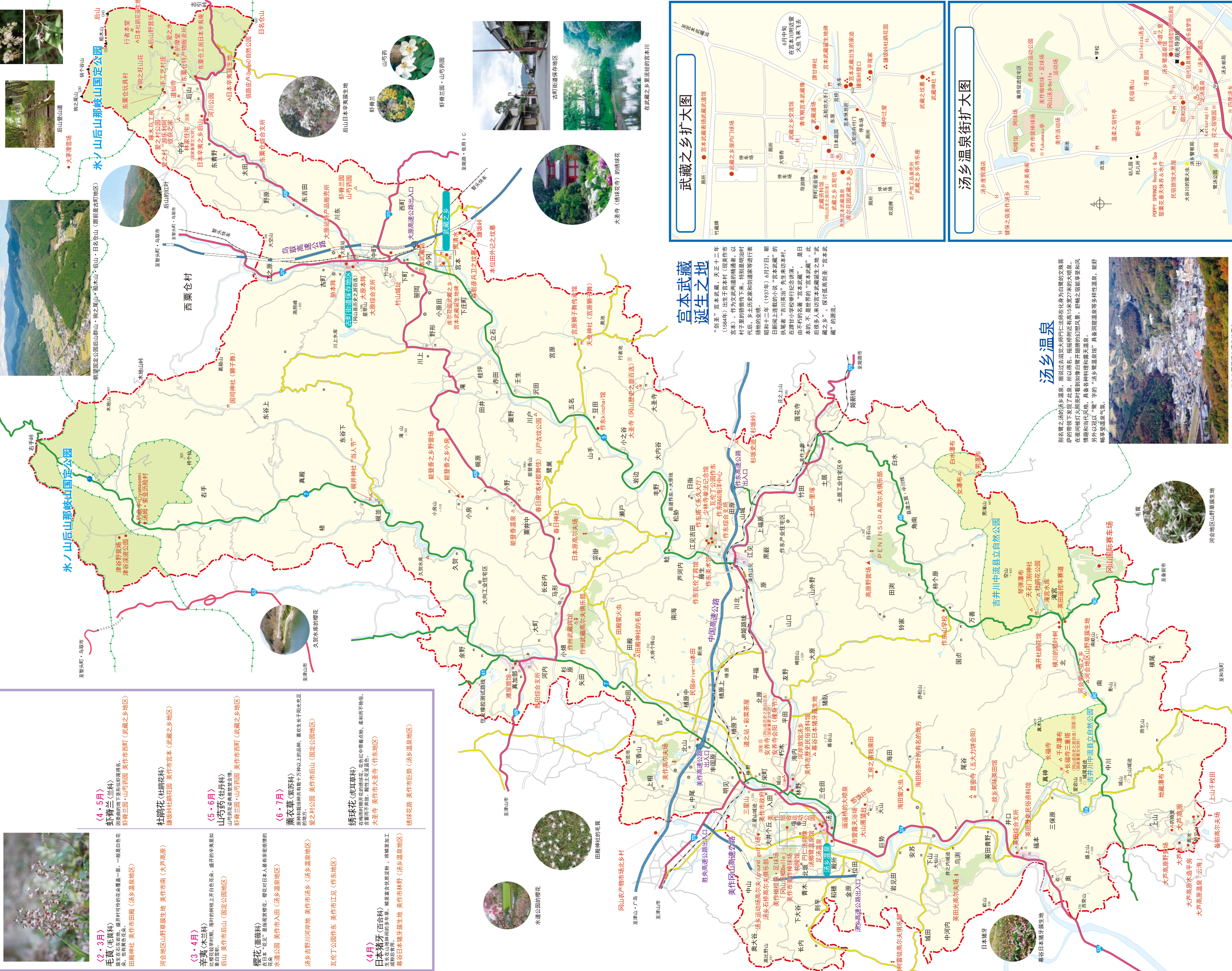
薰衣草(紫苜科)
原种和栽培种共有数十种以上品种，喜欢生长在阳光充足的地方。
菱之村公园 美作市后山(国定公园地区)

绣球花(虎耳草科)
在梅雨时期开花，花色红中带着蓝点，美丽而壮观，含蕾不凋落，能作土花蓝草。
木圣寺 美作市木圣寺(作东地区)

日本猪牙(百合科)
生长在山地林间的多年生草，鳞茎含淀粉，可加工成淀粉食用。
常合日本猪牙原生地 美作市林野(汤乡温泉地区)

日本猪牙(百合科)
生长在山地林间的多年生草，鳞茎含淀粉，可加工成淀粉食用。
常合日本猪牙原生地 美作市林野(汤乡温泉地区)

练球花 美作市巨保(汤乡温泉地区)



宫本武藏 诞生之地

“剑圣”宫本武藏，天正十二年(1584年)出生于宫本村(现美作市宫本)。作为文明开化的先驱者，以村子里的锻冶传习所为基础，特别在明治维新后，多士历史和创造等进行了表功他的业绩。

昭和十二年(1937年)6月27日，朝日新闻上连载的小说“宫本武藏”的执笔者“吉川英治”先生来美作市，在津田小学举行纪念讲座。

由不朽名著“宫本武藏”、“武藏”后，很多人来美作市宫本武藏诞生之地“武藏之乡”，探讨武藏诞生之地“武藏”的诞生。

“剑圣”宫本武藏，天正十二年(1584年)出生于宫本村(现美作市宫本)。作为文明开化的先驱者，以村子里的锻冶传习所为基础，特别在明治维新后，多士历史和创造等进行了表功他的业绩。

昭和十二年(1937年)6月27日，朝日新闻上连载的小说“宫本武藏”的执笔者“吉川英治”先生来美作市，在津田小学举行纪念讲座。

汤乡温泉

别名为汤乡的汤乡温泉，据说过去是宫本武藏在化身为白鹿的文殊菩萨的带领下发现了此泉，所以得名。汤乡温泉有着高15米宽27米的大喷泉，在夜间灯光照射下看到如像白鹿开翅膀飞翔的景象，新趣之至能享受和风，另外还可以以“汤”字的各种料理和露天温泉。



从大山看了汤乡温泉的景色

汤乡温泉是美作市宫本武藏诞生之地“武藏之乡”的诞生地。

汤乡温泉是美作市宫本武藏诞生之地“武藏之乡”的诞生地。

汤乡温泉是美作市宫本武藏诞生之地“武藏之乡”的诞生地。

汤乡温泉是美作市宫本武藏诞生之地“武藏之乡”的诞生地。

汤乡温泉是美作市宫本武藏诞生之地“武藏之乡”的诞生地。

汤乡温泉是美作市宫本武藏诞生之地“武藏之乡”的诞生地。

汤乡温泉是美作市宫本武藏诞生之地“武藏之乡”的诞生地。

汤乡温泉是美作市宫本武藏诞生之地“武藏之乡”的诞生地。

汤乡温泉是美作市宫本武藏诞生之地“武藏之乡”的诞生地。

汤乡温泉是美作市宫本武藏诞生之地“武藏之乡”的诞生地。