



ユーザーズマニュアル

Bluetooth Ver2.0 + EDR 対応 Micro サイズ USB アダプタ (Class1)

BT-MicroEDR1

プラネックスコミュニケーションズ株式会社

Version: BT-MicroEDR1_QIG-A_V3

はじめに


●パッケージに次の付属品が含まれていることを確認してください。

- ユーザーズ・マニュアル (本紙) 安全に関するご注意 (本紙に含む)
- BT-MicroEDR1 (本製品) 保証書 (本紙に含む)
- CD-ROM (ドライバ)

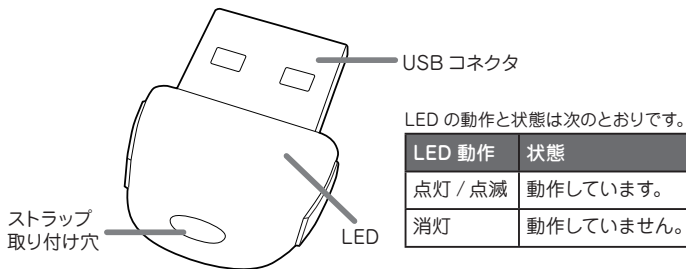
※パッケージ内容に破損または欠品があるときは、
販売店または弊社テクニカルサポートまでご連絡ください。

●別途ご用意ください。

- 利用可能な USB ポートのあるパソコン

 **最新の情報は、弊社ホームページ (<http://www.planex.co.jp/>)
をご参照ください。**

各部の名称とはたらき



必ずお読みください

ご注意

- 本製品の故障・誤作動・不具合・通信不良、停電・落雷などの外的要因、第三者による妨害行為などの要因によって、通信機会を逃したために生じた損害などの純粋経済損失につきましては、当社は一切その責任を負いかねます。
- 通信内容や保持情報の漏洩、改ざん、破壊などによる経済的・精神的損害につきましては、当社は一切その責任を負いかねます。
- ハードウェア、ソフトウェア、外観に関しては、将来予告なく変更されることがあります。
- 本製品内部のソフトウェア(ファームウェア) 更新ファイル公開を通じた修正や機能追加は、お客様サービスの一環として随時提供しているものです。内容や提供時期に関しての保証は一切ありません。
- 輸送費、設定、調整、設置工事などは、お客様負担となります。
- 本製品は日本国内仕様であるため、別途定める保証規定は日本国内でのみ有効です。

著作権等

- 本ユーザーズ・マニュアルに関する著作権は、プラネックスコミュニケーションズ株式会社へ独占的に帰属します。プラネックスコミュニケーションズ株式会社が事前に承諾している場合を除き、形態及び手段を問わず、本書の記載内容の一部、または全部を転載または複製することを禁じます。
- 本ユーザーズ・マニュアルの作成にあたっては細心の注意を払っておりますが、本ユーザーズ・マニュアルの記述に誤りや欠落があった場合もプラネックスコミュニケーションズ株式会社はいかなる責任も負わないものとします。
- 本ユーザーズ・マニュアルの記述に関する、不明な点や誤りなどお気づきの点がございましたら、弊社までご連絡ください。
- 本ユーザーズ・マニュアルおよび記載内容は、将来予告なく変更されることがあります。

本製品を安全にご利用いただくために

本製品のご利用に際して、以下の警告および注意をご覧いただき必ずお守りください。これらの事項が守られないとき、「感電」「火災」「故障」などが発生する場合があります。これによって本製品を利用される方が負傷されたり死亡につながる恐れがあります。また、万一「発火」「発煙」「溶解」などが発生した場合には速やかに本製品の利用を中止し、弊社サポートセンターへ連絡するようお願いいたします。

警告

■ご利用上の注意

本製品はすべての Bluetooth® ワイヤレステクノロジーを用いた機器との接続動作を確認したものではありません。ご使用にあたっては、Bluetooth® ワイヤレステクノロジーを用いた機器対応の動作条件と接続の可否情報を取扱元にご確認ください。

- Bluetooth® 接続においては、IEEE802.11g または IEEE802.11b 無線 LAN その他の無線機器の周囲、電子レンジなど電波を発する機器の周囲、障害物の多い場所その他、電場状態の悪い環境で使用した場合、接続が頻りに途切れたり、通信速度が極端に低下したり、エラーが発生したりする可能性があります。
- Bluetooth® と無線 LAN は同じ 2.4GHz 帯の無線周波数を使用するため、同時に使用すると電波が干渉し合い、通信速度の低下やネットワークが切断される場合があります。接続に支障がある場合は、今お使いの Bluetooth®、無線 LAN のいずれかの使用を中止してください。
- 弊社は、Bluetooth® によるデータ通信時に発生したデータおよび情報の漏洩につき、一切の責任を負いません。

■健康への影響

Bluetooth® ワイヤレステクノロジーを用いた製品は他の無線製品と同様、無線周波数の電磁エネルギーを放出します。しかしその放出エネルギーは、携帯電話などの無線機器と比べるとはるかに低いレベルに抑えられています。本製品の動作は、無線周波数に関する安全基準と動告に記載のガイドラインにそってあり、安全にお使いいただけるものです。ただし周囲の状況や環境によっては、建物の所有者または組織の責任者が Bluetooth® ワイヤレステクノロジーの使用を制限する場合があります。以下にその例を示します。

- 飛行機の中で Bluetooth® ワイヤレステクノロジーを用いた製品を使用する場合
- 他の装置類またはサービスへの電波干渉が認められるか、有害であると判断される場合

個々の組織または環境 (空港など) において無線機器の使用に関する方針がよくわからない場合は、Bluetooth® ワイヤレステクノロジーを用いた装置の電源を入れる前に、管理者に使用の可否について確認してください。

2.4 FH 10

■取り扱いに関して

- 湿気やほこりの多いところに保管しないでください。湿気やほこりの多いところに保管することで、感電、火災などの発生、または製品の誤作動、故障などの原因となる恐れがあります。
- 機器を危険な場所に置かないでください。調理台や加湿器のそばなど油煙や湯気があたる場所に置かないでください。火災・感電やけがの原因となることがあります。
- 本製品を重ねて設置しないでください。本製品を重ねて設置することで製品が過熱し、感電、火災などの発生、または本製品の誤作動、故障などの原因となる恐れがあります。
- 振動の多い場所や不安定な場所で本製品をご利用にならないでください。振動の多い場所や不安定な場所で本製品をご利用になることで、本製品の落下、誤作動、故障などの原因となる恐れがあります。
- 静電気に注意してください。本製品は精密機器です。静電気の影響によって、製品の誤作動、故障などの原因となる恐れがあります。本製品を取り付ける際は、コネクタや取り付け部分を触れないなどの注意をしてください。
- 落下や衝撃に注意してください。本製品に落下や衝撃を与えることで、感電、火災などの発生、または製品の誤作動、故障などの原因となる恐れがあります。
- 電源コードを熱器具に近づけないでください。コードの被ふくが溶けて、火災・感電の原因となることがあります。
- 濡れた手で電源プラグを抜き差ししないでください。感電の原因となることがあります。
- 電源プラグを抜くときは、電源コードを引っ張らないでください。コードが傷つき、火災・感電の原因となることがあります。必ずプラグを持って抜いてください。
- 移動させるときはコードは外してください。本製品に落下や衝撃を与えることで、感電、火災などの発生、または製品の誤作動、故障などの原因となる恐れがあります。
- 長期に渡って機器を使用しないときは、電源プラグをコンセントから抜いてください。旅行などで長期この機器を使用しないときは、安全のため必ず電源プラグをコンセントから抜いてください。
- お手入れの際は電源プラグをコンセントから抜いてください。感電の原因となることがあります。

■その他

- 本製品は日本国内でご利用ください。本製品は日本の国内法のもとで利用可能な製品です。海外での利用はできません。また、本製品のご利用の際は各地域の法令や政令などによって利用の禁止や制限がなされていないかご確認ください。

Windowsで使用する

本製品を Windows で使用するときの手順を説明します。本書では Windows Vista の画面で説明していますが、Windows XP/2000 でも同様の操作になります。

▲ ご注意!

- ※ Bluetooth 機能が標準搭載されているパソコンでは、本製品を使用しないでください。パソコンに搭載されている Bluetooth 機能が使用できなくなる恐れがあります。
- ※ ドライバ&ユーティリティのインストール前に本製品をパソコンに接続しないでください。
- ※ 管理者権限を持つユーザーでログオンしてください。
- ※ Windows Vista で「ユーザー アカウント制御」ウィンドウが表示されたときは、[続行] をクリックして手順を進めてください。

STEP 1 ドライバ&ユーティリティをインストールする

パソコンに本製品のドライバ&ユーティリティをインストールします。

- 1 パソコンの CD/DVD ドライブに付属の CD-ROM をセットします。「自動再生」画面が表示されたら「setup.exe の実行」をクリックします。
※ Windows XP/2000 のときは、自動的に SETUP.EXE が実行されます。
※ 「自動再生」画面が表示されないときは、「コンピュータ」から CD/DVD ドライブをダブルクリックして CD-ROM の内容を表示させて、「setup (.exe)」をダブルクリックします。
インストールプログラムが実行され、「セットアップ言語の選択」が表示されます。
- 2 [OK] をクリックします。
- 3 [次へ] をクリックします。
「使用許諾契約」が表示されます。
- 4 ① 使用許諾契約を読み、「使用許諾契約の条項に同意します」を選びます。
② [次へ] をクリックします。
「インストール先のフォルダ」が表示されます。
※ 「オプション設定」が表示されたときは、「次へ」をクリックします。
- 5 [次へ] をクリックします。
「プログラムをインストールする準備ができました」が表示されます。
- 6 [インストール] をクリックします。
インストールが開始されます。
警告画面が表示されたときは、[続行] をクリックしてください。
「InstallShield ウィザードを完了しました」が表示されます。
- 7 [完了] をクリックします。
※再起動を要求する画面が表示されたときは、[はい] をクリックします。表示されなかったときは、手動で再起動してください。
- 8 CD/DVD ドライブから付属の CD-ROM を取り出します。
以上でドライバ&ユーティリティのインストールは完了です。

STEP 2

初期設定をする

本製品の基本的な設定を行います。

- 1 デスクトップの「BlueSoleil」アイコンをダブルクリックします。
本製品のユーティリティ「BlueSoleil」が起動し、タスクトレイに Bluetooth アイコンが表示されます。
- 2 パソコン本体の USB ポートに本製品を挿し込みます。
「Bluetooth へようこそ」が表示されます。
- 3 ① 「デバイス名」を入力します。
※本製品を使用するパソコンが、他の Bluetooth 機器に表示される名前です。右図例では「PLANEX-PC」と入力しています。
② 「デバイスタイプ」を選びます。
※本製品を使用するパソコンのタイプを選択します。右図例では「デスクトップ」を選択しています。
③ 「セキュリティレベル中」にチェックが入っていることを確認します。
※チェックが入っていないときはチェックします。
④ 「はい」をクリックします。
「IVT Corporation BlueSoleil メインウィンドー」を閉じます。
以上で初期設定は完了です。

STEP 3

ペアリングする/接続する

本製品と接続して使用する Bluetooth 機器を登録します。

- 1 通信相手の Bluetooth 機器を確認します。
① 電源がオンになっていることを確認します。
② 接続可能な状態（ペアリングモード）であることを確認します。
③ 通信相手の Bluetooth 機器が通信範囲内にあることを確認します。
④ パスキー（PIN コード）を確認し、手元に控えておきます。
※ 接続相手の Bluetooth 機器が固定 PIN コードのとき
- 2 タスクトレイの「BlueSoleil」アイコンをダブルクリックします。
※タスクトレイに「BlueSoleil」アイコンが表示されていないときは、デスクトップの「BlueSoleil」アイコンをダブルクリックして、タスクトレイに「BlueSoleil」アイコンを表示させます。
「IVT Corporation BlueSoleil メインウィンドー」が表示されます。
- 3 「IVT Corporation BlueSoleil メインウィンドー」中央の、オレンジ色の円をクリックします。
Bluetooth 機器の検索が開始され、検出された Bluetooth 機器アイコンが表示されます。
- 4 ① 検出された Bluetooth 機器アイコンから登録したい機器のアイコンを右クリックします。
② 「ペアデバイス」をクリックします。
- 5 「Bluetooth パスキーを入力してください」が表示されたときは、「パスキー」にパスキー（PIN コード）を入力して、「はい」をクリックします。
「IVT Corporation BlueSoleil メインウィンドー」に戻ります。

6 登録した Bluetooth 機器アイコンに赤い点が表示されていることを確認します。

以上でペアリングの完了です。



※ 他の Bluetooth 機器が見つからないときは次のことを確認してください。

- ・本製品の LED は点灯 / 点滅していますか？
- ・相手側 Bluetooth 機器は通信可能な状態ですか？
- ・設置場所は良好ですか？
- ・相手側機器との間に障害物がありませんか？

④ ワンポイント

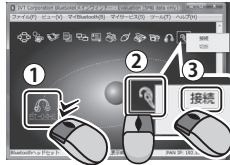
ペアリングした機器と接続 / 切断するときは、次の手順で操作します。

① [IVT Corporation BlueSoleil メインウィンドウ] で、登録した機器のアイコンをダブルクリックします。

上部に並んだアイコンのうち、Bluetooth 機器に対応したサービスのアイコンが黄色表示になります。

② 接続に使用したいサービスのアイコンを右クリックします。

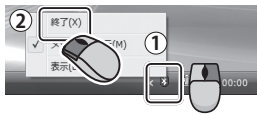
③ 「接続」をクリックします。切断するときは「切断」をクリックします。



本製品の取り外し

本製品をパソコンから取り外す手順を説明します。

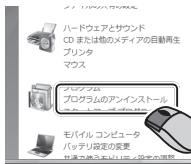
- ① 他の Bluetooth 機器との通信を終了します。
※タスクトレイの「BlueSoleil」アイコンが緑色のときは通信中です。接続を切断して、アイコンが青色になったことを確認してください。
- ② タスクトレイの「BlueSoleil」を右クリックします。
③ 「終了」をクリックします。
「BlueSoleil」が終了します。
- ③ 本製品をパソコンから取り外します。



ドライバ&ユーティリティの削除

本製品のドライバ&ユーティリティをパソコンから削除する方法について説明します。

- ① 他の Bluetooth 機器との通信を終了します。
※タスクトレイの「BlueSoleil」アイコンが緑色のときは通信中です。接続を切断して、アイコンが青色になったことを確認してください。
- ② 本製品をコンピュータから取り外します。
※本製品を取り外す操作については、「本製品の取り外し」を参照してください。
- ③ 「スタート」→「コントロールパネル」をクリックします。
※ Windows 2000 のときは、「スタート」→「設定」→「コントロールパネル」をクリックします。
「コントロールパネル」が表示されます。
- ④ 「プログラムのアンインストール」をクリックします。
※ Windows XP のときは「プログラムの追加と削除」をクリック、Windows 2000 のときは「プログラムの追加と削除」をダブルクリックします。
「プログラムのアンインストールまたは変更」が表示されます。
※ Windows XP/2000 のときは「プログラムの追加と削除」が表示されます。
- ⑤ ① 一覧から「BlueSoleil 2.6.0.1 Release 070402」をクリックします。
② 「アンインストール」をクリックします。
※ Windows XP/2000 のときは、「プログラムの変更と削除」→「現在インストールされているプログラム」→「BlueSoleil 2.6.0.1 Release 070402」→「削除」の順でクリックします。
- ⑥ 画面の指示にしたがって「はい」をクリックし、アンインストールを進めます。
ドライバ&ユーティリティが削除されます。
- ⑦ 開いているウィンドウをすべて閉じます。
以上でドライバ&ユーティリティの削除完了です。

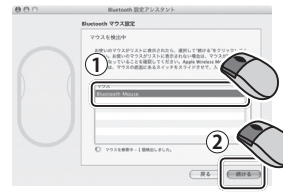
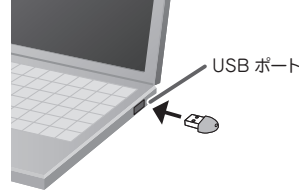


Macで使用する

本製品を Mac で使用するときの手順を説明します。本書では Mac OS X 10.4 の画面で説明しています。Mac OS X を最新の状態にアップデートしてご利用ください。対応する Bluetooth プロファイルは、Mac OS X 上の設定画面で表示されるもののみとなります。

本製品を取り付ける ~ ペアリングする

- ① 電源が入っている Mac の USB ポートへ本製品を取り付けます。
メニューバーに Bluetooth アイコンが表示されます。
※ Bluetooth アイコンが表示されないときは、「システム環境設定」→「Bluetooth」を開き、「Bluetooth の状況をメニューバーに表示」がチェックされているか確かめます。
 - ② Bluetooth アイコンをクリックします。
③ 「Bluetooth デバイスを設定...」をクリックします。
「Bluetooth 設定アシスタント」が表示されます。
 - ③ 通信相手の Bluetooth 機器を確認します。
① 電源がオンになっていることを確認します。
② 接続可能な状態であることを確認します。
③ 通信相手の Bluetooth 機器が通信範囲内にあることを確認します。
④ パスキー (PIN コード) を確認し、手元に控えておきます。
※ 接続相手の Bluetooth 機器が固定 PIN コードのとき
 - ④ 「続ける」をクリックします。
「デバイスの種類を選択」が表示されます。
 - ⑤ Bluetooth 機器の種類を選びます。
② 「続ける」をクリックします。
Bluetooth 機器の検出が開始され、検出された機器のリストが表示されます。
 - ⑥ リストから使用する Bluetooth 機器を選びます。
② 「続ける」をクリックします。
「設定結果」が表示されます。
 - ⑦ 「終了」をクリックします。
以上で本製品の取り付けとペアリングは完了です。
Bluetooth 設定を変更するときは「システム環境設定」→「Bluetooth」をクリックします。
- ※ 他の Bluetooth 機器が見つからないときは次のことを確認してください。
- ・本製品の LED は点灯 / 点滅していますか？
 - ・相手側 Bluetooth 機器は通信可能な状態ですか？
 - ・設置場所は良好ですか？
 - ・相手側機器との間に障害物がありませんか？



ユーザーズガイド / ヘルプの参照

より詳細な詳細な設定や操作の方法は、Windows ではドライバ&ユーティリティとともにインストールされる「ユーザーズガイド」を参照してください。
ユーザーズガイドの参照方法：「スタート」→「すべてのプログラム(またはプログラム)」→「IVT BlueSoleil」→「BlueSoleil Help」の順にクリックします。

Mac では Mac OS X の Bluetooth ヘルプを参照してください。
Bluetooth ヘルプの参照方法：「システム環境設定」→「Bluetooth」→「？」ボタンをクリックします。

保証規定

この保証規定は、お客様がこの規定に同意頂けない場合、ご購入の製品を使用することなく販売店または弊社にご返却ください。

プラネックスコミュニケーションズ(株)は、本製品についてご購入日より本保証書に記載の保証期間を設けております。

本製品は人命に関わる医療機器等の用途、または金融等の用途には使用しないで下さい。高い信頼性が求められる用途に使用する場合はシステムの故障等の処置に万全を期してください。その場合、その結果に対しての損害賠償責任について弊社は負担いたしません。本製品付属の取扱説明書などに従った正常な使用状態の下で、万一保証期間内に故障・不具合が発生した場合、本保証規定に基づき無償修理・交換対応を行います。ただし、次のような場合には保証期間内であっても有償修理となります。

1. 本保証書がない場合。
2. 本保証書に、ご購入日・お名前・ご購入代理店印の記入がない場合、または字句が改ざんされている場合。
3. 取扱上の誤り、または不当な改造や修理を原因とする故障及び損傷。
4. ご購入後の輸送・移動・落下による故障及び損傷。
5. 火災、地震、落雷、風水害、ガス害、塩害、異常電圧およびその他の天変地異など、外部に原因がある故障および損傷。
6. 他の機器との接続に起因する故障・損傷。

初期不良交換

保証期間発生日より1ヶ月以内の故障に関しては、初期不良交換サービスの対象となります。お客様より初期不良である旨申告していただき、弊社がその申告現象を確認した場合に限り、初期不良品として新品と交換いたします。ただし、検査の結果、動作環境や相性を起因とする不具合であった場合には、初期不良交換サービス対象とはなりません。また、当サービスをご利用頂くには、お買い上げ商品の全ての付属品が揃っていることが条件となります。

◎初期不良・修理の手順(センドバック方式)

弊社では、センドバック(先に修理依頼品をお送りいただき、弊社より修理完了品をご返却する)方式による修理対応を行っております。

1. 本製品に故障・不具合が発生した場合、弊社サポートセンターまでご連絡ください。お送り先をご案内させていただきます。
プラネックスコミュニケーションズ(株) サポートセンター
フリーダイヤル: 0120-415-977
FAX: 03-5766-1615
<http://www.planex.co.jp/support/repair/>
2. ご案内に従って修理依頼品を弊社リペアセンターまでお送りください。
(誠に勝手ながら、リペアセンターへお送りいただく際の送料はお客様のご負担をお願いいたします)
3. 当該初期不良・修理品の到着後、初期不良の場合は交換品、修理の場合は修理完了品をお送りいたします。

免責事項

・お客様がご購入された製品について、債務不履行または不法行為に基づく損害賠償責任は、当該製品の購入代金を限度と致します。
・お客様がご購入された製品について、隠れた瑕疵があった場合は、無償にて当該瑕疵を修理または瑕疵の無い製品に交換いたします。
・お客様及び第三者の故意または過失と認められる本製品の故障・不具合の発生につきましては、弊社では一切責任を負いません。
・本製品の使用及び不具合の発生によって、二次的に発生した損害(事業の中断及び事業利益の損失、記憶装置の内容の変化、消失等)につきましては、弊社では一切責任を負いません。
・本製品に装着することにより他の機器に生じた故障・損傷について、弊社では本製品以外についての修理費等は一切保証致しません。

※本保証書は日本国内においてのみ有効です。 This warranty is valid only in Japan.

保証書

● 弊社の保証規定を必ずご覧ください。 ●

保証期間 Warranty	西暦 年 月 日より 1年間
製品名 Product Name	Bluetooth Ver2.0 + EDR 対応 Micro サイズ USB アダプタ
型番 Product No.	BT-MicroEDR1
製造番号 Serial No.	
フリガナ	
会社名	
部署名	
フリガナ	
お名前	
フリガナ	
ご住所	□□□□ - □□□□ 都府 道県
TEL	— — 内線
FAX	— —
メールアドレス	

■お問い合わせ先について

製品についてのご質問は、弊社サポートセンターまでお問い合わせください。
 <お問い合わせフォーム> <http://www.planex.co.jp/support/techform/> 受付: 24 時間
 <フリーダイヤル> 0120-415-977 受付: 月～金曜日、10～12 時、13～17 時
 ※祝祭日および弊社指定の休業日を除く

<FAX> 03-5766-1615 受付: 24 時間

<ユーザー登録> <http://www.planex.co.jp/user/>

その他、最新情報などについては弊社ホームページをご利用ください。

<http://www.planex.co.jp/>

プラネックスコミュニケーションズ株式会社

仕様

型番	BT-MicroEDR1
Bluetooth 部仕様	
バージョン	Bluetooth ver 2.0 + EDR
出力クラス	Class 1
通信方式	FHSS (周波数ホッピング方式)
通信距離	30 ~ 100m
周波数帯域	2.4GHz (2400 ~ 2483.5MHz)
送信電力	約 2mW
受信感度	-90dBm @0.1% BER
最大通信速度	2.1Mbps
サポートプロファイル	Advanced Audio Distribution Profile (A2DP) Audio/Video Remote Control Profile (AVRCP) Basic Imaging Profile (BIP) Dial-up Networking Profile (DUN) Fax Profile (FAX) File Transfer Profile (FTP) General Audio/Video Distribution Profile (GAVDP) Hard Copy Cable Replacement Profile (HCRP) Headset Profile (HSP) Human Interface Device Profile (HID) LAN Access Profile (LAP) Object Push Profile (OPP) Personal Area Networking Profile (PAN) Serial Port Profile (SPP) Synchronization Profile (SYNC)
ハードウェア仕様	
LED	× 1
対応機種	USB1.1/2.0 を標準装備した PC/AT 互換機 (DOS/V) および Macintosh
インタフェース	USB 2.0 タイプ A
電源	DC5V (USB 給電)
消費電力	150mA (動作中)
外形寸法	16.4 (W) × 6.5 (H) × 24.8 (D) mm
重量	約 1.7g
動作時環境	温度: -10 ~ 55°C 湿度: 35 ~ 85% (結露なきこと)
保存時環境	温度: -20 ~ 65°C 湿度: 10 ~ 90% (結露なきこと)
その他	
対応 OS	Windows Vista/XP SP2/2000、Mac OS X 10.3/10.4/10.5 (日本語版)
保証期間	1年間

■注意事項

- ※ 接続相手となる Bluetooth 機器によって利用できるプロファイルは異なります。
- ※ 全ての Bluetooth 機器との組み合わせで動作保証するものではありません。
- ※ Macintosh 上では、Mac OS X 標準の Bluetooth 機能で動作します。対応する Bluetooth プロファイルは Mac OS X 上の設定画面で表示されるもののみとなります。また、OS の Bluetooth 関連のソフトウェアは最新の状態にアップデートしてください。
- ※ Bluetooth 機能を搭載のコンピュータには本製品を接続しないでください。コンピュータの Bluetooth 機能が利用できなくなる恐れがあります。
- ※ 表示の数値は、Bluetooth 規格の理論上の最大値であり、実際のデータ転送速度、通信距離を示すものではありません。使用環境により異なります。
- ※ Bluetooth は、その商標権者が所有している商標であり、プラネックスコミュニケーションズはライセンスに基づき使用しています。
- ※ 製品仕様は予告なく変更する場合があります。あらかじめご了承ください。最新情報は、弊社ホームページ (<http://www.planex.co.jp/>) を参照ください。

技術的なお問い合わせ・修理に関するお問い合わせ

■サポート Q&A 情報 (FAQ、よくある質問と答え)

ご質問の前に、まずサポート Q&A 情報をご覧ください。お問い合わせの情報が掲載されているかお確かめください。

<http://faq.planex.co.jp/>

■Q&A コミュニティサイト

ネットワーク機器、インターネットの基本的なことがわからない……でも、人に聞くのはよっと恥ずかしい。お互いの知識を出し合って問題を解決する Q&A コミュニティ「OKWeb Community」です。

<http://community.planex.co.jp/>

■オンラインマニュアル

最新版のマニュアルを参照できます。

<http://www.planex.co.jp/support/instlanj.shtml>

製品購入後のご質問は、弊社サポートセンターまでお問い合わせください。

〈お問い合わせフォーム〉

<http://www.planex.co.jp/support/techform/> [受付: 24 時間]

〈電話〉

フリーダイヤル: 0120-415-977

[受付: 月～金曜日、10～12 時、13～17 時] *祝祭日および弊社指定の休業日を除く

〈FAX〉

ファクス番号: 03-5766-1615 [受付: 24 時間]

お問い合わせ前のお願ひ

サポートを円滑に行うため、お問い合わせ前に以下のものをご用意ください。お客様の協力をお願いいたします。

- 弊社製品の製品型番とシリアルナンバー
- ご使用のパソコンの型番とオペレーティングシステム名 (Windows Vista など)
- ご使用のネットワークの環境 (回線の種類やインターネットサービスプロバイダ名など)
- ご質問内容 (現在の状態、症状など。エラーメッセージが表示されている場合はその詳細を書きとめてください)

プラネックスコミュニケーションズ株式会社

- プラネックスコミュニケーションズ、PLANEX COMMUNICATIONS は、プラネックスコミュニケーションズ株式会社の登録商標です。
- Microsoft および Windows は、米国 Microsoft Corporation の、米国およびそのほかの国における登録商標または商標です。
- Mac は、Apple Inc. の登録商標です。
- その他、記載されている会社名、商品名は各社の商標または登録商標です。
- ご注意: ご使用の際は商品に添付されたマニュアルをお読みになり、正しく安全にご使用ください。