



ユーザーズ マニュアル

IEEE802.11b+g
無線LANコンパクトフラッシュアダプタ

GW-CF54G

プラネックスコミュニケーションズ株式会社

バージョン:1.0 PMN-06-11-AH-GW-CF54G

はじめに

ご使用の際は必ず本マニュアルをお読みにになり、正しく安全にご使用ください。

●パッケージに次の付属品が含まれていることを確認してください。

- ユーザーズ・マニュアル(本紙)
- GW-CF54G(本製品)
- GW-CF54G CD-ROM(ドライバ)
- 安全に関する説明書
- 保証書

※パッケージ内容に破損または欠品があるときは、販売店または弊社テクニカルサポートまでご連絡ください。

●別途ご用意ください。

- 本製品に対応したPDA
- PDAと同期のとれるコンピュータ
- お使いのPDAのマニュアル

※最新の情報は弊社ホームページ(<http://www.planex.co.jp>)をご参照ください。

ユーザーズマニュアルの記号

	キーボードを使用して入力します。
	確認します。
	タップ(スタイラス)
	クリック
	設定する順番

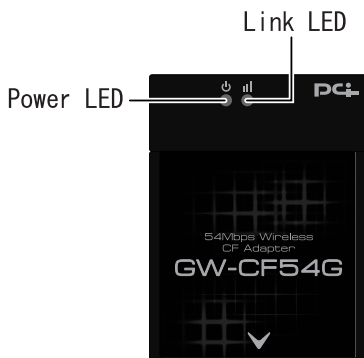


ウィンドウ内の設定するアイコン/ボタンなど

操作に必要な部分だけ表示していることがあるため、実際に表示される画面と違うことがあります。

WEBブラウザの画面は、Internet Explorerを使用しています。

各部の名称



本製品の特長

本製品の使用例です。
本製品は、色々な場面で無線LANを手軽に楽しむことができます。



無線ルータを使用したネットワーク



BLW-HPMM など

PDA

GW-CF54G



802.11g対応の無線LANアクセスポイントを使用したホットスポット



802.11gに対応した無線LANアクセスポイント

PDA

GW-CF54G

STEP
1

動作環境の確認

動作確認済PDA*

メーカー	型番
Acer	n30
Dell	Axim X3
HP	iPAQ Pocket PC [h×2110 h×2190 h×2410]
TOSHIBA	GENIO e830
MITAC	Mio 558, Mio A700

※上記製品は弊社にて動作確認したものであり、接続を保証するものではありません。動作機種については弊社ホームページ(<http://www.planex.co.jp>)を参照してください。

- 1 Microsoft ActiveSyncを使用してPDAとコンピュータを接続し、同期をとります。
※ お使いのPDAのマニュアルを参照してください。
- 2 Microsoft ActiveSyncを起動し、同期されていることを確認します。

STEP

2

ドライバのインストール

下記の画面は、PDAと同期をとったコンピュータに表示される画面です。

※インストールを行う前に他のアプリケーションソフトを終了してください。
※画面は開発中のものです。変更になることがあります。

1 コンピュータのCD/DVDドライブに付属CD-ROMを挿入します。

※Windows XP SP2をお使いのお客様へ

「アクティブコンテンツは、コンピュータに問題を引き起こしたり・・・」の画面が表示されることがあります。その場合は、[はい]をクリックしてください。

▼
CDツアーが表示されます。

※表示されないときは、CD-ROMを開き、③へ進んでください。

2 [インストール]をクリックします。

▼
Setupフォルダが表示されます。



3 「Setup.exe」をダブルクリックします。



4 [次へ]をクリックします。

▼
「使用許諾契約」が表示されます。



5 「使用許諾契約の条項に同意します」を選び、[次へ]をクリックします。

▼
「ユーザ情報」が表示されます。



6 「ユーザ名」と「所属」に任意に入力し、[次へ]をクリックします。

▼
「セットアップタイプ」が表示されます。



7 「すべて」を選び、[次へ]をクリックします。

▼
「プログラムをインストールする準備ができました」が表示されます。



8

[インストール]をクリックします。

▼
「アプリケーションをインストールしています」が表示されます。



9

[はい]をクリックします。

▼
インストールが開始され、「アプリケーションのダウンロードが完了しました」が表示されます。



10

[OK]をクリックします。



11

[完了]をクリックします。



STEP 3

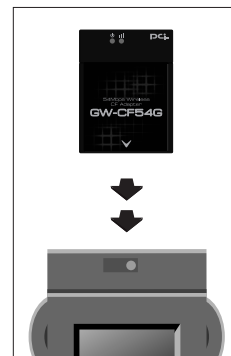
本製品の接続

PDAに本製品を接続する方法について説明します。

1 PDAの再起動(ソフトリセット)を行います。

※再起動(ソフトリセット)の方法は、お使いのPDAの取扱説明書を参照してください。

2 PDAが起動したことを確認し、本製品をPDAのCFカードスロットに接続します。



3 本製品のLEDが点滅、または点灯することを確認します。

※LEDが点滅または点灯しないときは、本製品をもう一度PDAから取り外し、再度接続してください。

STEP 4

無線LANを調べる

無線LAN接続するには接続先のアクセスポイントと同じ設定にする必要があります。以下の表をもとにして、お使いのアクセスポイントの設定内容を確認してください。

	名称	アクセスポイントの設定内容
(イ)	SSID (ネットワーク名)	
(ロ)	認証方式	<input type="checkbox"/> オープン <input type="checkbox"/> 共有キー
(ハ)	データ暗号化	<input type="checkbox"/> WEP <input type="checkbox"/> WPA <input type="checkbox"/> WPA-PSK
(ニ)	ネットワークキー	
(ホ)	キーのインデックス (WEPのときのみ)	<input type="checkbox"/> キー1 <input type="checkbox"/> キー2 <input type="checkbox"/> キー3 <input type="checkbox"/> キー4

※アクセスポイントの設定内容を確認する方法は、アクセスポイント側のマニュアルを参照してください。

ご注意!!

無線LAN接続時には、必ず暗号化を設定してください。
暗号化を無効に設定すると、無線LANの通信を傍受、不正利用されることがあります。また、情報漏えい、データ改ざん、システム破壊、コンピュータウイルス配布やDoS攻撃の踏み台などがおこされる危険な状態となり、ネットワーク全体の安全性が損なわれる恐れがあります。
お客様の利益を守るためにも、暗号化は必ず設定してください。

STEP
5

無線LANの設定手順

無線LANの設定方法を説明します。

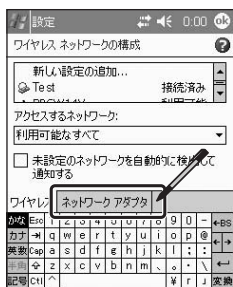
本製品はOS標準の無線設定画面を使って設定します。以下はPocket PC 2003SEの画面を使って説明します。Windows Mobile 5.0も基本的な手順は同じです。

STEP 4 で作成した表を使って、以下の手順で設定します。

- ①「スタート」→「設定」を選びます。
②「接続」タブを選びます。
③「ネットワークカード」を選びます。

- ② 「ネットワークのアダプタ」タブを選びます。

「ワイヤレスネットワークの構成」が表示されます。



- ③ 「Marvell CF8385PN Wireless Card」を選びます。

「Marvell CF8385PN Wireless Card」が表示されます。

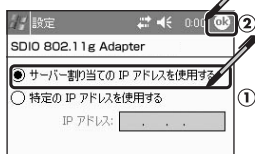


- ④ ①「サーバー割り当てのIPアドレスを使用する」を選びます。

※IPを自動取得できないときはネットワークにあわせて設定します。

- ② [OK]をタップします。

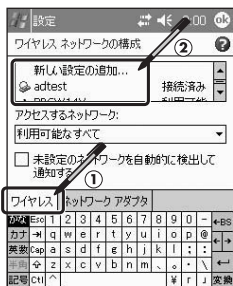
「ワイヤレスネットワークの構成」が表示されます。



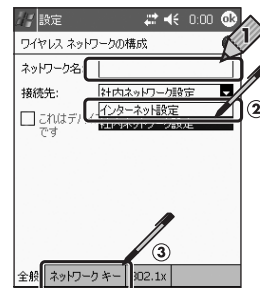
- ⑤ 「次回アダプタを使用するときに、新しい設定が有効になります。現在デバイス...」が表示されたときは、[OK]をタップします。

- ⑥ 「ワイヤレス」タブを選び、「新しい設定の追加...」またはSTEP 4の表の(イ)と同じ名称を選びます。

「ワイヤレスネットワークの構成」が表示されます。



- ⑦ ①「ネットワーク名」に(イ)と同じ設定内容を入力します。
②「接続先」から「インターネット設定」を選びます。
③「ネットワークキー」タブを選びます。
※「この名前は、別のワイヤレスネットワークで既に使用されています。ネットワーク名...」が表示されたときは、手順⑥に戻って(イ)と同じ名称を選んでください。

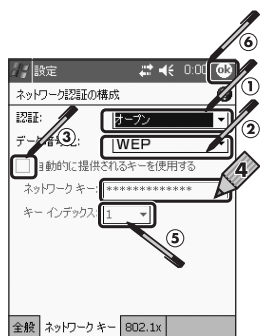


「ネットワーク認証の構成」が表示されます。

- ⑧ 「ネットワーク認証の構成」の設定をします

WEPのときの例:

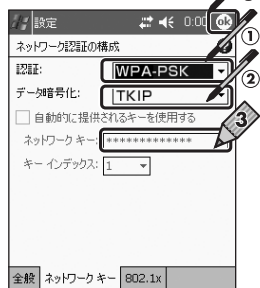
- ①「認証」から(ロ)と同じ設定内容を選びます。
- ②「データ暗号化」から「WEP」を選びます。
- ③チェックマークがついているときはタップして外します。
- ④「ネットワークキー」に(二)と同じ設定内容を入力します。
- ⑤「キーインデックス」から(ホ)と同じ設定内容を選びます。
- ⑥ [OK]をタップします。



「ワイヤレスネットワーク構成」が表示されます。

WPA-PSKのときの例:

- ①「認証」から「WPA-PSK」を選びます。
- ②「データ暗号化」から「TKIP」を選びます。
- ③「ネットワークキー」に(二)と同じ設定内容を入力します。
- ④ [OK]をタップします。

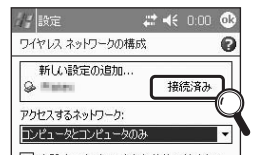


「ワイヤレスネットワーク構成」が表示されます。

- ⑨ [OK]をタップします。



- ⑩ 手順①を行って右図の画面を表示させます。接続されるとネットワーク名の右側に「接続済み」と表示されます。



インターネットまたは他のネットワーク機器への接続ができないときは、PDAのリセットキーを押して、ソフトリセットしてください。それでも解決できないときはSTEP 4とSTEP 5の手順に間違いがないか確認してください。

ドライバのアンインストール

ドライバのアンインストール方法を説明します。

- 1 「スタート」から「設定」を選びます。
- 2 「システム」タブを選び、「プログラムの削除」をタップします。
- 3 「データ記憶用メモリにあるプログラム」から「Marvell CF8385PN Driver」を選び、[削除]をタップします。
▼
「プログラムの削除」が表示されます。
- 4 [はい]をタップします。

仕様

型番	GW-CF54G
無線LAN基本仕様	
対応規格	IEEE802.11b、IEEE802.11g
チャンネル数	IEEE802.11b:13 (1~13ch) IEEE802.11g:13 (1~13ch)
周波数 (中心周波数)	IEEE802.11b:2.4GHz帯 (2,412~2,472MHz) IEEE802.11g:2.4GHz帯 (2,412~2,472MHz)
伝送速度	IEEE802.11b:11、5.5、2、1Mbps 自動認識 IEEE802.11g:54、48、36、24、18、12、9、6Mbps 自動認識
伝送方式	IEEE802.11g:直交波周波数分割多重変調 (OFDM方式) IEEE802.11b:直接拡散型スペクトラム拡散 (DSSS方式)
アンテナ	内部チップアンテナ
アクセス方式	インフラストラクチャモード、アドホックモード
ローミング機能	対応
セキュリティ	WEP (64/128bit) WPA (暗号化方式:TKIP、認証方式:PSK)
ハードウェア仕様	
搭載コントローラ	Marvell 88W8385 + 88W8010 Chipset
LED	Link/Act
対応機種	CompactFlashスロットを標準装備したPDA
インタフェース	CompactFlash V1.4、CF+ I/O interface, type I
電源	DC3.3V (CompactFlashスロットから給電)
消費電力	最大約1.6W
外形寸法	42.8 (W)×5.5 (H)×56.7 (D)mm
重量	20g
動作時環境	温度:0~40℃ 湿度:35~85% (結露なきこと)
保存時環境	温度:-20~70℃ 湿度:5~90% (結露なきこと)
取得承認規格	CE、VCCI Class B
その他	
対応OS	Windows CE、.NET 4.2/Windows Mobile 5.0/Linux (日本語版)
各種設定方法	専用ユーティリティ
保証期間	1年間

■注意事項

- ※アドホックモードでの利用はIEEE802.11bに限られます。
- ※WPAを利用するためには、接続する無線LAN機器もWPAに対応している必要があります。
- ※Linuxは弊社保証およびサポートの対象外です。
- ※表示の数値は、無線LAN規格の理論上の最大値であり、実際のデータ転送速度を示すものではありません。
- ※製品仕様は予告無く変更する場合があります。あらかじめご了承ください。最新情報は、弊社ホームページ (<http://www.planex.co.jp>) を参照ください。

必ずお読みください

ご注意

- ・本製品の故障・誤作動・不具合・通信不良、停電・落雷などの外的要因、第三者による妨害行為などの要因によって、通信機会を逃したために生じた損害などの純粋経済損失につきましては、当社は一切その責任を負いかねます。
- ・通信内容や保持情報の漏洩、改ざん、破壊などによる経済的・精神的損害につきましては、当社は一切その責任を負いかねます。
- ・ハードウェア、ソフトウェア、外観に関しては、将来予告なく変更されることがあります。
- ・本製品内部のソフトウェア (ファームウェア) 更新ファイル公開を通じた修正や機能追加は、お客様サービスの一環として随時提供しているものです。内容や提供時期に関しての保証は一切ありません。
- ・輸送費、設定、調整、設置工事などは、お客様負担となります。
- ・本製品は日本国内仕様であるため、別途定める保証規定は日本国内でのみ有効です。

著作権等

- ・本ユーザーズ・マニュアルに関する著作権は、プラネックスコミュニケーションズ株式会社へ独占的に帰属します。プラネックスコミュニケーションズ株式会社が事前に承諾している場合を除き、形態及び手段を問わず、本書の記載内容の一部、または全部を転載または複製することを禁じます。
- ・本ユーザーズ・マニュアルの作成にあたっては細心の注意を払っておりますが、本ユーザーズ・マニュアルの記述に誤りや欠落があった場合もプラネックスコミュニケーションズ株式会社はいかなる責任も負わないものとします。
- ・本ユーザーズ・マニュアルの記述に関する、不明な点や誤りなどお気づきの点がございましたら、弊社までご連絡ください。
- ・本ユーザーズ・マニュアルおよび記載内容は、将来予告なく変更されることがあります。

技術的なお問い合わせ・修理に関するお問い合わせ

製品購入後のご質問は、弊社サポートセンターまでお問い合わせください。豊富な知識をもったサポート技術者が、お客様の問題を解決いたします。



〈お問い合わせフォーム〉

<http://www.planex.co.jp/support/techform/>

[受付 : 24時間]



〈電話〉

フリーダイヤル : 0120-415-977

[受付 : 月~金曜日、10~12時、13~17時]

* 祝祭日および弊社指定の休業日を除く



〈FAX〉

ファクス番号 : 03-5766-1615

[受付 : 24時間]

問い合わせ前のお願

サポートを円滑に行うため、お問い合わせ前以下のもをご用意ください。お客様のご協力をお願いいたします。

- 弊社製品の製品型番とシリアルナンバー
- ご使用のコンピュータの型番とオペレーティングシステム名 (Windows XP/Meなど)
- ご使用のネットワークの環境 (回線の種類やインターネットサービスプロバイダ名など)
- ご質問内容 (現在の状態、症状など、エラーメッセージが表示されている場合はその詳細を書きとめてください)

プラネックスコミュニケーションズ株式会社

- プラネックスコミュニケーションズ、PLANEX COMMUNICATIONSは、プラネックスコミュニケーションズ株式会社の登録商標です。
- MicrosoftおよびWindowsは、米国Microsoft Corporationの、米国およびその他の国における登録商標または商標です。
- その他、記載されている会社名、商品名は各社の商標または登録商標です。
- ご注意:ご使用の際は商品に添付されたマニュアルをお読みになり、正しく安全にご使用ください。