

<b>エクスプローラー</b> .....	10-2
エクスプローラーを起動する.....	10-2
フォルダーやファイルを操作する.....	10-2
エクスプローラーのメニュー.....	10-3
<b>メモリカード</b> .....	10-4
メモリカードを取り付ける／取り外す.....	10-4
メモリカード内のデータにアクセスする.....	10-5
<b>USBホスト機能について</b> .....	10-5
USB機器を接続する.....	10-5
USB機器内のデータにアクセスする.....	10-6
<b>検索</b> .....	10-6
<b>Microsoft® My Phone</b> .....	10-6
サービスの利用を開始する.....	10-6
バックアップするデータを設定する.....	10-7

# エクスプローラー

エクスプローラーを使って、本体やメモリカードに保存されたファイルの確認や整理ができます。

## エクスプローラーを起動する

- 1 「スタート」⇒「エクスプローラー」  
エクスプローラーが起動し、フォルダーとファイルの一覧が表示されます。



エクスプローラー画面

- ①表示中の階層より上位の階層を表示します。
- ②フォルダーやファイルをタップして開きます。
- ③1つ上の階層に移動します。
- ④並べ替えの条件を指定して、フォルダーとファイルを並べ替えます。
- ⑤エクスプローラーのメニューを表示します。

- エクスプローラーを使うとWindowsのシステムファイルなども表示できますが、誤ってそれらのファイルを削除したり移動すると、正常に動作しなくなる可能性がありますのでご注意ください。
- ファイルをタップしても開かない場合は、対応するプログラムを起動し、プログラムからファイルを開いてください。

## フォルダーやファイルを操作する

### 新規フォルダーを作成する

- 1 エクスプローラー画面で「メニュー」  
⇒「新しいフォルダー」  
「新しいフォルダー」が作成されます。
- 2 フォルダー名を入力する

### フォルダー名やファイル名を変更する

- 1 エクスプローラー画面で名前を変更したいフォルダーまたはファイルを1秒以上タップする  
ポップアップメニューが表示されます。
- 2 「名前の変更」をタップする
- 3 新しい名前を入力する

## フォルダーやファイルを削除する

- 削除したファイルは元に戻せません（削除の取り消しはできません）。

**1** エクスプローラー画面で削除したいフォルダーまたはファイルを1秒以上タップする

ポップアップメニューが表示されます。

**2** 「削除」をタップする

確認画面が表示されます。

**3** 「はい」をタップする

## フォルダーやファイルをコピー／移動する

**1** エクスプローラー画面でコピー／移動したいフォルダーまたはファイルを1秒以上タップする

ポップアップメニューが表示されます。

**2** 「コピー」または「切り取り」をタップする

**3** コピー先または移動先のフォルダーを開く

**4** 画面下部の空きスペース(ファイルやフォルダーが表示されていない部分)を1秒以上タップする

ポップアップメニューが表示されます。

**5** 「貼り付け」をタップする

## エクスプローラーのメニュー

エクスプローラー画面で「メニュー」をタップすると、以下の機能を利用できます。

	項目	説明
移動	My Documents	My Documentsに含まれるフォルダーとファイルの一覧を表示します。
	マイデバイス	マイデバイスに含まれるフォルダーとファイルの一覧を表示します。
	フォルダー	フォルダーの階層を選択します。
	パスを開く	パスを入力してネットワーク上の共有フォルダーを開くことができます。一度入力したパスは、履歴から選択して開くことができます。
	最新の情報に更新	最新の状態に更新します。
	すべてのファイルを表示	チェックを付けると、隠しファイルを含め、すべてのファイルを表示します。

	項目	説明
	並べ替え	指定した条件（名前、日付、サイズ、種類）でフォルダーとファイルを並べ替えます。
	送信	選択したファイルを電子メールに添付して送信します。
	ファイルをビームする	選択したファイルをBluetooth®通信で送信します。
	新しいフォルダー	新規フォルダーを作成します。
	名前の変更	フォルダー名やファイル名を変更します。
	削除	フォルダーやファイルを削除します。
編集	元に戻す	直前に行った操作を取り消します。
	切り取り	フォルダーやファイルを切り取ります。
	コピー	フォルダーやファイルをコピーします。
	貼り付け	コピーまたは切り取ったフォルダーやファイルを貼り付けます。
	ショートカットの貼り付け	コピーしたフォルダーやファイルのショートカットを貼り付けます。
	すべて選択	フォルダーやファイルをすべて選択します。

本機にメモリーカードを取り付けて使用することができます。

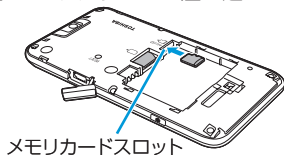
- 本書では、microSDメモリーカード／microSDHCメモリーカードを「メモリーカード」と記載しています。
- 電池残量が少ないとファイルの読み込みや書き込みができない場合があります。
- 本機では、記憶容量が2GバイトまでのmicroSDメモリーカードと16GバイトまでのmicroSDHCメモリーカードに対応しています（2009年11月現在）が、市販されているすべてのメモリーカードの動作を保証するものではありません。
- メモリーカードのデータにアクセスしているときに、本機の電源を切ったり衝撃を与えたりしないでください。データ消失もしくはメモリーカードが故障する原因になります。
- メモリーカード内のデータは誤った使いかたをしたり、事故や故障によって変化・消失する場合があります。大切なデータはバックアップを取っておかれることをおすすめします。
- メモリーカードに新たにラベルやシールを貼らないでください。

## メモリーカードを取り付ける／取り外す

メモリーカードの取り付け／取り外しは、本機の電源を切り、外部接続端子キャップを開けて電池カバーと電池パックを取り外してから行います（1-10ページ）。

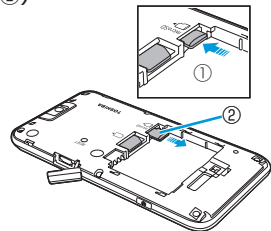
### メモリーカードを取り付ける

- 1 メモリーカードの金属端子面を下にして、図の向きでメモリーカードスロットにロックするまで差し込む



### メモリーカードを取り外す

- 1 メモリーカードを軽く押しこんでから  
(①) 離す  
メモリーカードが少し飛び出します。
- 2 メモリーカードをまっすぐ引き出す  
(②)



### メモ리카ード内のデータ にアクセスする

**1** 「スタート」⇒「エクスプローラー」  
エクスプローラーが起動します。

**2** 画面左上の▼をタップする  
プルダウンメニューが表示されます。

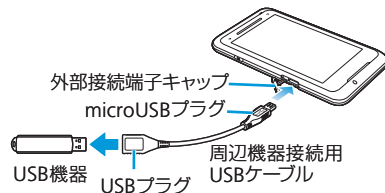
**3** プルダウンメニューの「Storage  
Card」をタップする  
メモ리카ード内のファイルやフォル  
ダーが表示されます。

- USB接続の設定をマストレージモード (14-5ページ) にして、本機とパソコンをPC接続用USBケーブルで接続しているときは、本機からメモ리카ードにアクセスできません。

本機にはUSBホスト機能が搭載されています。付属の周辺機器接続用USBケーブルを外部接続端子に接続することで、市販のUSB機器を利用することができます。

- USBホスト機能を使用する前に電池パックを充電してください。電池残量が少ないとUSBホスト機能を起動できません。
- USBホスト機能使用中に電池残量が少なくなると、USBホスト機能の停止を予告するメッセージが表示されます。さらに電池残量が少なくなると、USBホスト機能の停止を通知するメッセージが表示され、USBホスト機能が停止します。周辺機器接続用USBケーブルを抜いて充電してください。
- 100mAを超える電流を必要とするUSB機器には接続しないでください。USBホスト機能が正常に機能しないことがあります。

### USB機器を接続する



- 1** 本機の外部接続端子キャップを開け、周辺機器接続用USBケーブルのmicroUSBプラグを差し込む
  - microUSBプラグは、刻印がある面を上にして水平に差し込みます。
- 2** 周辺機器接続用USBケーブルのUSBプラグにUSB機器を差し込む

## USB機器内のデータにアクセスする

- 1 「スタート」⇒「エクスプローラー」  
エクスプローラーが起動します。
- 2 「マイデバイス」の一覧画面を表示する  
• 「マイデバイス」以外の階層が表示されている場合は、画面左上の▼をタップして、「マイデバイス」を選択します。
- 3 「ハードディスク」をタップする  
接続したUSB機器内のファイルやフォルダーが表示されます。

## 検索

My Documentsやメモ리카ード内に保存されたファイルの名前や、予定表、連絡先、仕事、メモなどのデータやヘルプに含まれる文字列を検索できます。

- 1 「スタート」⇒「検索」  
検索画面が表示されます。
- 2 検索したい文字列を入力する  
ファイル名や、電子メール、予定表などのデータに含まれる文字列を入力します。
- 3 「種類」の右にある▼をタップして、  
検索したいデータの種類を選択する
- 4 メニューバーの「検索」をタップする  
検索結果が表示されます。
- 5 参照したいファイルやデータをタップする  
ファイルやデータが開きます。

- データによっては、その中に含まれる文字列が検索されないものがあります。
- 「検索」の右にある▼をタップすると、以前入力した文字列の履歴が表示されます。再検索する場合や、文字列を一部変更して再検索する場合に利用できます。

## Microsoft® My Phone

Microsoft® My Phoneは、マイクロソフト社が無償で提供する携帯電話向けオンラインデータ保存サービスです。連絡先、予定、画像、文書、音楽、動画といったデータを簡単にオンラインサービス上に保存できるサービスです。

## サービスの利用を開始する

- 1 「スタート」⇒「Microsoft My Phone」  
サービスの利用を確認するメッセージが表示されます。
- 2 「次へ」をタップする  
プライバシーに関する声明とサービス利用規約へのリンクが表示されます。
- 3 「承諾」をタップする
- 4 Windows Live™ IDとパスワードを入力し、「パスワードを保存する」にチェックを付け、「サインイン」をタップする  
• Windows Live™ IDを取得していない場合は、「Windows Live IDの新規作成」をタップし、画面の指示に従ってWindows Live™ IDを取得してください。
- 5 「次へ」⇒「自動」⇒「次へ」  
My Phoneサービスが正常に構成されたことを知らせるメッセージが表示されます。

## 6 「完了」をタップする

データの同期（初回はMicrosoft® My Phoneサービスサイトへのデータのバックアップ）が始まります。

- 更新プログラムのインストールを求めらるメッセージが表示されたら「はい」をタップし、画面の指示に従ってインストールしてください。
- 6で「手動」を選択した場合、バックアップ（同期）したいデータの種類のチェックを付け、「次へ」⇒「完了」⇒「同期」をタップしてバックアップを行います。
- ActiveSyncを利用して、Microsoft Exchange Serverと同期する設定をしている場合、Microsoft® My Phoneでは連絡先、予定、仕事同期されません。
- Windows Live™の連絡先は、Windows Live™との間で同期されます。その他の連絡先はMicrosoft® My Phoneとの間で同期されます。
- USIMカードに保存した連絡先は同期されません。
- 本機のMy Documents以外に保存されたドキュメントファイルは同期されません。

## バックアップするデータを設定する

- 1 「スタート」⇒「Microsoft My Phone」
- 2 「メニュー」⇒「同期のオプション」
- 3 バックアップ(同期)したいデータの種類のチェックを付け、「完了」をタップする

# 10

## データ管理