

nav-u

地図更新ディスク

for **NV-U3C/U3DV/U3V/U3**

NVD-U32J

ご注意

下記のDVD-IDは地図更新に必要なライセンスコードを発行する際に使用します。大切に保管してください。

DVD-ID (アルファベット大文字のみ)

ソフトウェア使用許諾

以下では、弊社製パーソナルナビゲーションシステム（型名：NV-U3C/U3DV/U3V/U3）用ソフトウェアの使用許諾に関する条件を定めております。

当該パーソナルナビゲーションシステムを使用する前に以下をご一読願います。尚、お客様が当該パーソナルナビゲーションシステムを使用した時点で、お客様が以下の条件に同意したものとみなします。

ソフトウェア使用許諾契約書

本契約は、お客様（以下「使用者」といいます）と弊社（以下「ソニー」といいます）との間での許諾ソフトウェアの使用権の許諾に関して合意するものです。尚、「許諾ソフトウェア」とは、ソニー製パーソナルナビゲーションシステム（型名：NV-U3C/U3DV/U3V/U3、以下総称して「本製品」といいます）用に、本製品とともに、またはDVD-ROM、オンラインのアップデートやアップグレードとしてお客様に提供されるソフトウェアで、「GNU General Public License」（<http://www.gnu.org/licenses/gpl.html>）又は「GNU Lesser General Public License」（<http://www.gnu.org/licenses/lgpl.html>）が適用されるソフトウェアを除いたもの（以下「許諾ソフトウェア」といいます）を意味します。

第1条（総則）

ソニーは、許諾ソフトウェアの日本国内における非独占的かつ譲渡不能な使用権を使用者に許諾します。

第2条（使用権）

1. 本契約によって生ずる許諾ソフトウェアの使用権とは、本製品を使用する目的で、許諾ソフトウェア1部を本製品とともに、または特定の一台のパーソナルコンピュータにおいてのみ、使用者が許諾ソフトウェアを使用する権利をいいます。
2. 使用者は、許諾ソフトウェアおよび関連書類の一部もしくは全部を複製、複写もしくは修正、追加等の変更をすることができません。
3. 許諾ソフトウェアの使用は私的目的に限定されるものとし、許諾ソフトウェアを営利目的を含むいかなる目的でも使用または頒布する事はできません。
4. 使用者は、許諾ソフトウェアを取扱説明書またはヘルプファイルに記載の使用方法に沿って使用するものとし、許諾ソフトウェアの全部または一部を用いて著作権法等の法規に違反するデータの使用、複製を行ってはならないものとします。また、ネットワーク接続を用いて、使用者以外の第三者にこれを使用させることは許されていません。

第3条（許諾条件）

1. 使用者は、本製品および許諾ソフトウェアの全て（その複製、関連資料、アップデート版、アップグレード版を含む）を譲渡し、自らの手元に一切の複製物を残さないことを条件に、前条に規定する使用権を第三者に譲渡することができるものとします。
2. 使用者は、許諾ソフトウェアを日本国外に輸出又は移送してはならないものとします。
3. 使用者は許諾ソフトウェアに関し逆アセンブル、逆コンパイル等のソースコード解析作業を行ってはならないものとします。

第4条（許諾ソフトウェアの権利）

許諾ソフトウェアおよびその関連書類に関する著作権等一切の権利は、ソニーまたはソニーが許諾ソフトウェアの使用、再許諾を許諾された原権利者（以下原権利者として）に帰属するものとし、使用者は許諾ソフトウェアおよびその関連書類に関して本契約に基づき許諾された使用権以外の権利を有しないものとします。

第5条（ソニーの免責）

ソニーは、使用者が本契約に基づき許諾された使用権を行使することにより生じた使用者もしくは第三者の損害に関していかなる責任も負わないものとします。但し、これを制限する別途法律の定めがある場合はこの限りではありません。

第6条（第三者に対する責任）

使用者が許諾ソフトウェアを使用することにより、第三者との間で著作権、特許権その他の知的財産権の侵害を理由として紛争を生じたときは、使用者自身が自らの費用で解決するものとし、ソニーおよび原権利者に一切の迷惑をかけないものとします。

第7条（秘密保持）

使用者は、本契約により提供される許諾ソフトウェア、その関連書類等の情報および本契約の内容のうち公然と知られていないものについて秘密を保持するものとし、ソニーの承諾を得ることなく第三者に開示または漏洩しないものとします。

第8条（契約の解除）

ソニーは、使用者において次の各号の一に該当する事由があるときは、直ちに本契約を解除し、またはそれによって蒙った損害の賠償を使用者に対し請求できるものとします。

- (1) 本契約に定める条項に違反したとき
- (2) 差押、仮差押、仮処分その他強制執行の申立を受けたとき

第9条（許諾ソフトウェアの廃棄）

前条の規定により本契約が終了した場合、使用者は契約の終了した日から2週間以内に許諾ソフトウェア、関連書類およびその複製物を廃棄するものとし、その旨を証明する文書をソニーに差し入れするものとします。

第10条（著作権保護）

使用者は許諾ソフトウェアの使用に際し、著作権法及びそれに関連する法律に従うものとします。

第11条（その他）

1. 本契約は、日本国法に準拠するものとします。
2. 本契約終了後も、第4条、第5条、第6条、第7条、第9条、第11条は有効に存続するものとします。
3. 本契約の一部が法律によって無効となった場合でも、当該条項以外は有効に存続するものとします。
4. 本契約に定めなき事項もしくは本契約の解釈に疑義を生じた場合には、ソニー、使用者は誠意をもって協議し、解決するものとします。

本製品には以下のGNU General Public License（以下「GPL」とします）またはGNU Lesser General Public License（以下「LGPL」とします）の適用を受けるソフトウェアが含まれています。

busybox, dosfstools, e2fsprogs, gcc(libgcc), glibc, GnuPG, libiconv, Linux Kernel, mplayer, procps, RedBoot, util-linux

お客様はGPL/LGPLの条件に従い、これらのソフトウェアのソースコードの入手、改変、再配布の権利があることをお知らせいたします。

本製品で使用しているGPL/LGPL適用ソースコードを希望されるお客様は、以下のWebサイトへアクセスし、入手してください。

<http://www.sony.net/Products/Linux/>

なお、ソースコードの中身についてのお問い合わせはご遠慮ください。

GPL、LGPLおよび使用している上記ソフトウェアの著作権に関する必要事項については、本ディスクの「License」フォルダー内のファイルをご覧ください。

株式会社ゼンリンからお客様へのお願い

安全上のご注意（交通事故防止等安全確保のために必ずお守りください。）

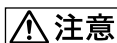
本書には、お使いになるかたや他の人への危害と物的損害を未然に防ぎ、安全に正しくお使いいただくために、重要な内容を記載しています。次の内容（表示・図記号）をよく理解してから本文をお読みになり、記載事項をお守りください。

- 表示内容を無視して、誤った使いかたをしたときに生じる危害や損害の程度を、次の「表示」で区分し、説明しています。



警告

「死亡または重傷を負うおそれがある内容」を示しています。



注意

「軽傷を負うおそれがあるか、または物的損害が発生するおそれがある内容」を示しています。

- お守りいただく内容の種類を、次の「図記号」で区分し、説明しています。



禁止

「してはいけない内容」を示しています。



指示

「しなければならない内容」を示しています。



警告



禁止

歩行者や運転者は、歩行中、走行中に操作をしたり、画面を注視したりしないでください。

他人や物にぶつかってケガをしたり、交通事故を招いたりするおそれがあります。



指示

歩行者や運転者は、安全な場所に停止してから操作してください。

他人や物にぶつかってケガをしたり、交通事故を招いたりするおそれがあります。



指示

常に実際の道路状況や交通規制標識・標示などを優先して歩行、走行してください。

本ソフトウェアに収録している地図データ、交通規制データ、経路探索結果、音声案内などが実際と異なる場合があります、その案内などに従った歩行、走行により、ケガをしたり、交通事故を招いたりするおそれがあります。



指示

一方通行表示については、常に実際の交通規制標識・標示を優先して運転してください。

一方通行表示はすべての一方通行道路について表示されているわけではありません。また、一方通行表示のある区間でも実際にはその一部が両面通行の場合があります。



禁止

本ソフトウェアを救急施設などへの誘導用に使用しないでください。
本ソフトウェアにはすべての病院、消防署、警察署などの情報が含まれているわけではありません。また、情報が実際と異なる場合があります。そのため、予定した時間内にこれらの施設に到着できない可能性があります。



指示

「徒歩モード」機能を使用して通行する場合は、常に周囲の実際の状況を確認し、実際の交通規制標識・標示等に従ってください。
探索されたルートの中に自動車専用道等が含まれる場合があり、誤って自動車専用道等を通行して交通事故を招くおそれがあります。



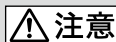
禁止

本ソフトウェアをオーディオ用プレーヤー、映像用プレーヤーでは絶対に再生しないでください。
大音響により耳に傷害を被ったり、驚いて交通事故を招いたりするおそれがあります。また、スピーカーを破損するおそれがあります。



禁止

歩行者や運転者は、歩行中、走行中にヘッドホンを使用しないでください。
外部の音が聞こえにくくなること等により、他人や物にぶつかってケガをしたり、交通事故を招いたりするおそれがあります。



禁止

ひび割れや変形または接着剤を使って補修したDVD-ROMは、絶対に使用しないでください。
DVDドライブ等が破損したり、破片等が飛散したりして、ケガをするおそれがあります。



禁止

DVD-ROMのケースの上に重い物を置いたり、落としたりしないでください。
DVD-ROMやケースが破損し、ケガをするおそれがあります。

目次

本書について	8
本ディスクについて	8
お使いになる前に	10
1 nav-u ツール (PCアプリケーション) Ver.1.9.7 以上をインストールする	12
2 “nav-u” 本体のガイドブックデータを 削除する	15
3 地図データを更新する	19
4 ファームウェアを更新する	23
地図ソフトについて	26

本書について

- 本書は、NV-U3C/U3DV/U3V/U3用の地図データ、ファームウェアを更新するための説明書です。
地図を更新するためには、nav-u ツール (PC アプリケーション) のインストール/更新や “nav-u” 本体のファームウェアを更新する必要があるため、本書ではその説明も行っています。(すでに nav-u ツール (PC アプリケーション) の Ver.1.9.7 以上をお使いの方は、nav-u ツール (PC アプリケーション) の更新を行う必要はありません。バージョンの確認方法について詳しくは、「**1** nav-u ツール (PC アプリケーション) Ver.1.9.7 以上をインストールする」(12 ページ) をご覧ください。)
- 表示はモデルにより異なります。本書では、特に断りがないものについては、NV-U3V の画面で説明しています。
- 本書で使用している画像は、実際の画面とは見えかたが異なる場合があります。
- 仕様は、改良のため予告なく変更することがありますがご了承ください。

本ディスクについて

本ディスクは、NV-U3C/U3DV/U3V/U3の地図データおよびファームウェアを更新するためのものです。

本ディスクの内容

本ディスクには、以下の構成でデータが収録されています。

フォルダー名/ ファイル名	収録データ	説明
必ずお読みください .html	下記をダウンロードできる URL が記載されています。 <ul style="list-style-type: none">• nav-u ツール (PC アプリケーション)• 「PC アプリケーション Ver.1.9 取扱説明書」• 「NV-U3C ファームウェアバージョン 2.00 NV-U3DV/U3V/U3/U2 ファームウェアバージョン 6.00 操作ガイド」• 各ガイドブックのデータサイズ	
Map	地図データ	“nav-u” 本体の地図を更新するためのデータです。
Firmware	NV-U3C 用ファームウェアバージョン 2.00 NV-U3DV/U3V/U3/ U2 用ファームウェアバージョン 6.00	“nav-u” 本体のファームウェアを更新するためのデータです。
License	「GNU GPL/LGPL 適用ソフトウェアなどに関するお知らせ」	ソフトウェアに関するお知らせです。

「必ずお読みください.html」の内容

更新には下記のファイルも必要です。本ディスク内の「必ずお読みください.html」を開くと、ファイルをダウンロードするためのURLが記載されています。必ず下記のファイルをダウンロードしてお使いください。

ファイル名	収録データ	説明
nav-uTool 1970Setup.exe*	PCアプリケーション インストールモ ジュール	nav-u ツール (PCアプリケーション) をインストール/更新するためのデータです。 nav-u ツール (PCアプリケーション) はこの中に格納されています。**
Pcapplication Ver1.9.pdf*	「PCアプリケーション Ver1.9 取扱説明 書」(PDF)*	nav-u ツール (PCアプリケーション) について詳しくは、このPDFをご覧ください。
42674570M-JP .pdf	「NV-U3Cファーム ウェアバージョン 2.00 NV-U3DV/ U3V/U3/U2 ファームウェア バージョン6.00 操作ガイド」(PDF)	地図データとファームウェアを更新すると、機能や操作のしかたが一部変更になります。 更新内容や“nav-u”本体の機能や操作について詳しくは、このPDFをご覧ください。

* ファイル名、収録データのバージョンの数字は変更になる場合があります。

** 地図を更新するには、nav-u ツール (PCアプリケーション) のVer.1.9.7以上が必要です。バージョンの確認方法などについて詳しくは、「**1** nav-u ツール (PCアプリケーション) Ver.1.9.7以上をインストールする」(12ページ)をご覧ください。

PDFを読むには、Adobe Readerが必要です。お使いのパソコンにAdobe Readerがインストールされていない場合は、アドビシステム社ホームページより最新のAdobe Readerを入手し、インストールしてください。

お使いになる前に

NV-U3C/U3DV/U3V/U3用の地図データ、ファームウェアを正しく更新するには、以下の操作が必要です。必ず順番どおりに、続けて操作してください。

1 nav-u ツール (PCアプリケーション) Ver.1.9.7以上をインストールする

2 “nav-u” 本体のガイドブックデータを削除する

ガイドブックデータを引き続き使用したい場合は、ガイドブックデータを“メモリースティックデュオ”（別売）に転送してお使いください。

3 地図データを更新する

4 ファームウェアを更新する

ファームウェアを更新すると、機能が一部追加／変更されます。

変更点や操作方法については、本ディスク内の「必ずお読みください.html」ファイルを開き、下記のファイルをダウンロードしてご確認ください。

- [NV-U3Cファームウェアバージョン2.00 NV-U3DV/U3V/U3/U2ファームウェアバージョン6.00 操作ガイド] (PDF)

重要なご注意

- 地図更新には、2～3時間かかります。（所要時間はパソコンの環境により異なります。）
 - 地図データを更新するには、必ず“nav-u”本体のガイドブックデータを削除する必要があります。
 - 地図データを更新した後、必ず“nav-u”本体のファームウェアを更新してください。ファームウェアを更新しないと、正しく動作しません。
- ファームウェアの更新時に、まれに登録済みのマークが消失したり変更されたりすることがあります。ファームウェアを更新する前に、“nav-u”本体で登録したマークをパソコンに転送しておくことをおすすめします。転送方法について詳しくは、「PCアプリケーションVer.1.9 取扱説明書」(PDF)をご覧ください。
- 説明書を見るには、本ディスク内の「必ずお読みください.html」ファイルを開き、下記のファイルをダウンロードしてお使いください。
- 「PCアプリケーションVer.1.9 取扱説明書」(PDF)

- 更新するには、以下の環境が必要です。
 - － DVD-ROMの読み込みが可能なDVDドライブ付きのパソコン
 - － パソコン内のハードディスクの空き容量が4GB以上あること
 - － インターネットに接続できること
 - － “nav-u” 本体に付属のACアダプター*、USBケーブル
 - * NV-U3Cを除く
- インストール／転送／更新中は他のアプリケーションを終了してください。
- インストール／転送／更新中は以下の操作をしないでください。データが壊れる可能性があります。
 - － パソコンの電源を切る、リセットする
 - － “nav-u” 本体の電源を切る、リセットする
 - － USBケーブルを抜く

1 nav-u ツール (PCアプリケーション) Ver.1.9.7 以上をインストールする

nav-u ツール (PCアプリケーション) をすでにお使いになっている方は

nav-u ツール (PCアプリケーション) をすでにお使いになっている方は、nav-u ツール (PCアプリケーション) のツールバーのヘルプを開き、[nav-u ツールのバージョン情報] で、バージョンをご確認ください。

ヘルプが表示されない場合は、nav-u ツール (PCアプリケーション) のタイトルバーを右クリックしてご確認ください。

Ver.1.9.7以上になっている場合は、新たにインストールする必要はありません。そのままお使いいただけますので、「2 "nav-u" 本体のガイドブックデータを削除する」(15ページ) から始めてください。



ご注意

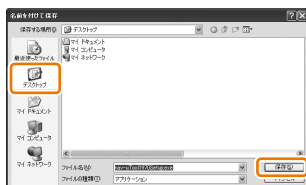
- nav-u ツール (PCアプリケーション) をインストールするときは、Administrator 権限、またはコンピューターの管理者でログオンしてください。
- nav-u ツール (PCアプリケーション) をインストールするときは、Windows のほかのプログラムを全て終了してください。
- 本バージョンの nav-u ツール (PCアプリケーション) をインストールすると、これまでパソコンにインストールされていた取扱説明書は削除される場合があります。その場合は、本ディスク内の「必ずお読みください.html」ファイルの URL から「PCアプリケーション Ver.1.9 取扱説明書」(PDF) をダウンロードしてください。
- バージョンの数字「1.9.7」は変更になる場合があります。

1 本ディスク内の「必ずお読みください.html」ファイルのURLから nav-u ツール (PCアプリケーション) のインストールモジュールをダウンロードする。

- 1 本ディスクをパソコンのDVDドライブに入れる。
- 2 「マイコンピュータ」を開く。
- 3 本ディスクが挿入されているドライブを開く。
- 4 「必ずお読みください.html」を開く。
Webブラウザが起動します。
- 5 nav-u ツール (PCアプリケーション) のURLを開く。
- 6 PCアプリケーションのダウンロードボタンをクリックする。
- 7 [保存] をクリックする。



- 8 [デスクトップ] をクリックし、[保存] をクリックする。
ダウンロードが開始されます。保存したあと、デスクトップ上に「nav-uTool1970Setup.exe」のファイルがあることをご確認ください。

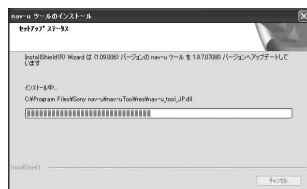


次ページへつづく➡

2 デスクトップに保存したファイルをダブルクリックする。

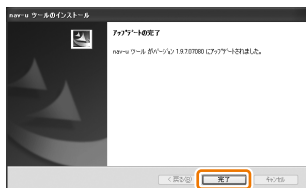


インストール画面が表示されますので、手順に従って進んでください。



3 [完了] をクリックする。

nav-u ツール (PCアプリケーション) のインストールが完了します。



nav-u ツール (PCアプリケーション) について詳しくは、「PCアプリケーション Ver.1.9 取扱説明書」(PDF) をご覧ください。本ディスク内の「必ずお読みください.html」ファイルのURLから「PCアプリケーションVer.1.9 取扱説明書」(PDF) をダウンロードできます。

2 “nav-u” 本体のガイドブックデータを削除する

今回の地図更新により、地図データ容量が増加しております。そのため、“nav-u” 本体のガイドブックを削除しないと“nav-u” 本体の空き容量が不足し、地図データを転送できません。地図データを転送する前にガイドブックデータを“nav-u” 本体から削除してください。

ちょっとひとこと

- “メモリースティックデュオ”（別売）に入れたガイドブックデータは削除する必要はありません。
- NV-U3Cに収録されていた「しあわせ♪グルメ情報」は、最新のPetaMapでは「美食ナビ」に名称が変わりました。

ご注意

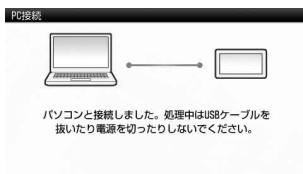
- 削除したガイドブックデータそのものは復元できません。
- ガイドブックデータは、PetaMapから最新版を無償でダウンロードできます。
URL : PetaMap : <http://petamap.jp/>
“メモリースティックデュオ”（別売）に転送してお使いください。転送方法について詳しくは、「PCアプリケーションVer.1.9 取扱説明書」(PDF)をご覧ください。
- 現在ご使用中のガイドブックデータを引き続き利用したい場合は、nav-u ツール (PCアプリケーション) のバックアップ機能により、地図データと一緒にパソコンへバックアップし、“メモリースティックデュオ”（別売）に転送してお使いください。転送方法について詳しくは、「PCアプリケーションVer.1.9 取扱説明書」(PDF)をご覧ください。

ガイドブックデータを削除する前に、以下のことを確認してください。

- nav-u ツール (PCアプリケーション) をインストール／更新した。

1 “nav-u” 本体とパソコンをUSBケーブルで接続し、“nav-u” 本体の電源を入れる。

- 1 USBケーブルで“nav-u” 本体とパソコンを接続する。
- 2 ACアダプターを“nav-u” 本体に接続し、電源コードをコンセントにつなぐ。(NV-U3Cを除く)
- 3 “nav-u” 本体の電源を入れる。
“nav-u” 本体が正しく接続されている場合は、“nav-u” 本体に右の画面が表示されます。表示されない場合は、「PCアプリケーションVer.1.9 取扱説明書」の「困ったときは」をご確認ください。

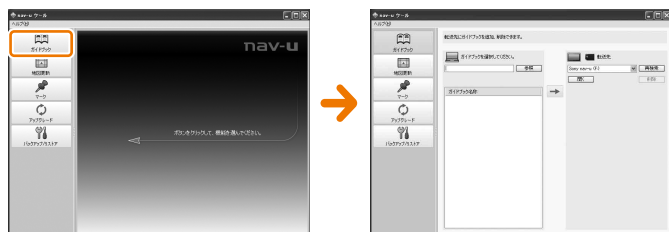


次ページへつづく➡

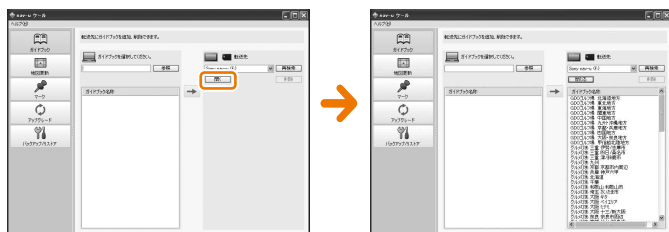
2 nav-u ツール (PCアプリケーション) を起動する。

バックアップの確認画面が表示された場合には、[キャンセル] をクリックしてください。

3 nav-u ツール (PCアプリケーション) の [ガイドブック] をクリックする。 ガイドブック転送画面が表示されます。



4 [開く] をクリックして、“nav-u” 本体のガイドブックデータを表示させる。



5 リストから削除するガイドブックデータを選ぶ。

“nav-u” 本体にもともと格納されていたガイドブックの一部を削除してください。誤って削除した場合、新たにデータの提供はいたしませんので、ご了承ください。15ページの「ちょっとひとこと」「ご注意」も合わせてご覧ください。



地図を更新するには少なくとも20MB以上のガイドブックを削除する必要があります。各ガイドブックのサイズについて詳しくは「必ずお読みください.html」をご覧ください。（上記の画面は一例です。）

ちょっとひとこと

ガイドブックを複数選択するには、キーボードの「Ctrl」キーを押しながらガイドブックを複数選択してください。

6 「削除」をクリックする。



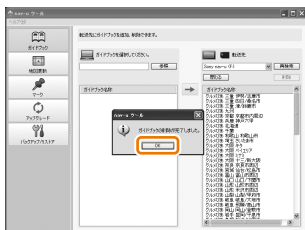
次ページへつづく➡

7 [OK] をクリックする。

ガイドブックデータの削除が開始されます。



ガイドブックの削除が完了すると、下記のメッセージが表示されます。
[OK] をクリックして、終了します。



ちょっとひとこと

ガイドブックデータは、PetaMapから最新版を無償でダウンロードできます。

URL : PetaMap : <http://petamap.jp/>

"メモリスティックデュオ" (別売) に転送してお使いください。転送方法について詳しくは、「PCアプリケーションVer.1.9 取扱説明書」(PDF) をご覧ください。

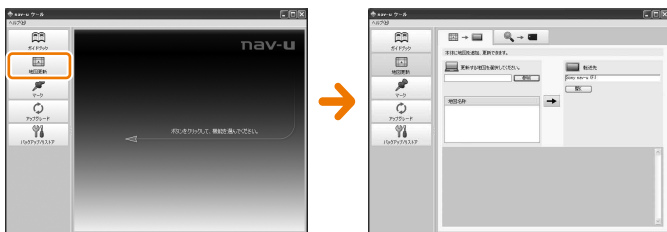
③ 地図データを更新する

地図更新を行うためには、ライセンスコードの取得が必要です。また、ライセンスコードの取得には、本書の表紙に記載されているDVD-IDが必要です。DVD-IDとライセンスコードを間違えないよう、下記手順に従って地図更新を行ってください。

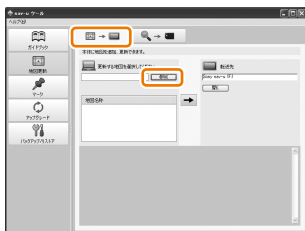
地図データを更新する前に、以下のことを確認してください。

- nav-u ツール (PCアプリケーション) をインストール／更新した。
- インターネットに接続している。
- 本ディスクをパソコンのDVDドライブに入れている。
- “nav-u” 本体とパソコンをUSBケーブルで接続し、“nav-u” 本体の電源を入れている。
- nav-u ツール (PCアプリケーション) を起動している。

1 nav-u ツール (PCアプリケーション) の [地図更新] をクリックする。
地図データ転送画面が表示されます。



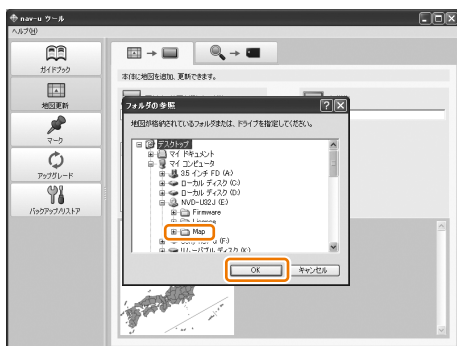
2   タブを選び、[参照] をクリックする。



次ページへつづく➡

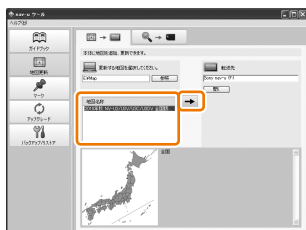
3 本ディスクが挿入されているドライブ→「Map」フォルダーを指定して、 [OK] をクリックする。

地図データが表示されます。



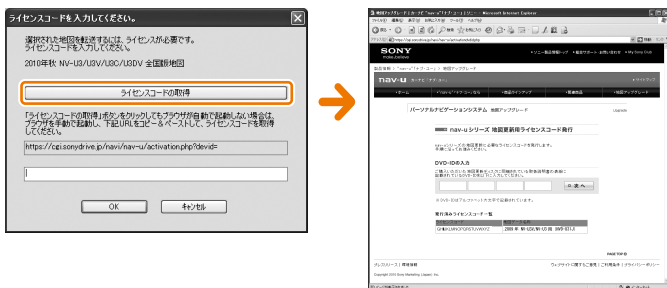
4 地図データを選び、→ をクリックする。

ライセンスコード入力画面が表示されます。



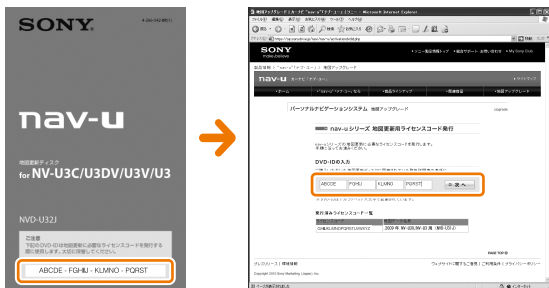
5 【ライセンスコードの取得】をクリックする。

Web ブラウザーが起動し、自動的にライセンスコード発行サイトが表示されます。



6 本書の表紙に記載されている DVD-ID を入力する。

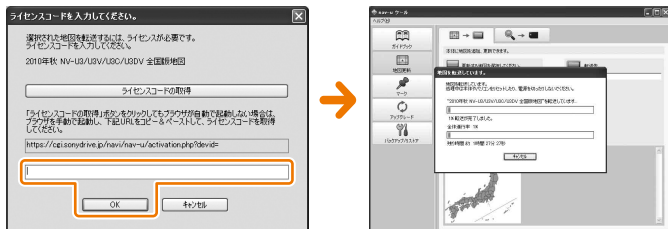
DVD-IDはアルファベット大文字のみです。半角で入力してください。(ハイフン(－)は入力不要です。枠内に5文字ずつ入力してください。)ライセンスコードが発行されます。
詳しくはライセンスコード発行サイトに記載の手順に従ってください。



DVD-IDは商品ごとに異なります。上のIDは実際のIDとは異なりますので、本書の表紙をご確認ください。

次ページへつづく➡

- 7** nav-u ツール (PCアプリケーション) のライセンスコード入力画面に、手順6で取得したライセンスコードを入力し、[OK] をクリックする。
ライセンスコードとDVD-IDを間違えないようご注意ください。
ライセンスコードはアルファベット大文字のみです。半角で入力してください。
地図データの転送が始まります。
転送には2～3時間程度かかります。転送に必要な時間はパソコンの環境によって異なります。
転送が完了すると、確認画面が表示されます。

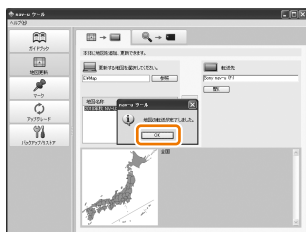


ちょっとひとこと

本体の空き容量が不足しているため、地図データの転送ができない場合は、再度ガイドブックの削除を行ってください (15ページ)。

8 確認画面の [OK] をクリックする。

地図データの更新が完了します。



引き続き、「**4** ファームウェアを更新する」(23ページ)の手順に従って、ファームウェアを更新してください。

※ファームウェアを更新しないと、正しく動作しません。

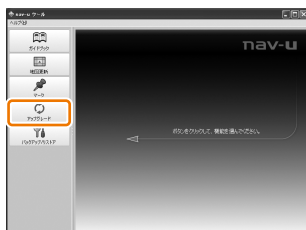
4 ファームウェアを更新する

ファームウェアを更新する前に、以下のことを確認してください。

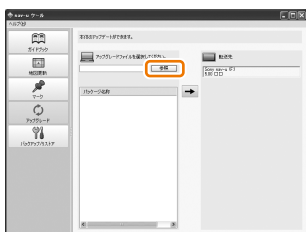
- 地図データを更新した。
- ACアダプターを“nav-u”本体に接続した。(NV-U3Cを除く)
- 本ディスクをパソコンのDVDドライブに入れている。
- “nav-u”本体とパソコンをUSBケーブルで接続し、“nav-u”本体の電源を入れている。
- nav-u ツール (PCアプリケーション) を起動している。

1 nav-u ツール (PCアプリケーション) の[アップグレード]をクリックする。

更新画面が表示されます。

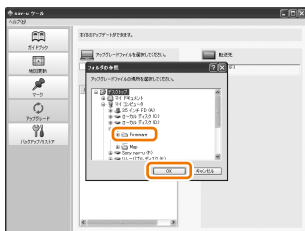


2 [参照]をクリックする。



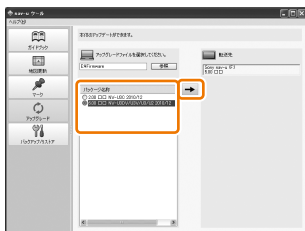
次ページへつづく➡

- 3 本ディスクが挿入されているドライブ→「Firmware」フォルダーを指定して、[OK]をクリックする。



- 4 パッケージ名称の欄に「2.00 □□ NV-U3C 2010/12」*、
「6.00 □□ NV-U3DV/U3V/U3/U2 2010/12」*と表示されるので、お使いのモデル名が含まれているほうを選ぶ。

* □□にはアルファベット2文字が表示されます。

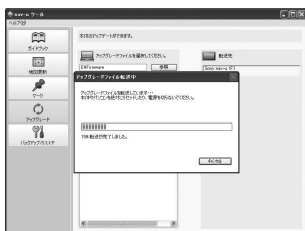


- 5 → をクリックする。

“nav-u” 本体へファイルの転送が始まります。

転送には5分程度かかります。転送に必要な時間はパソコンの環境によって異なります。

転送が完了すると、確認画面が表示されます。

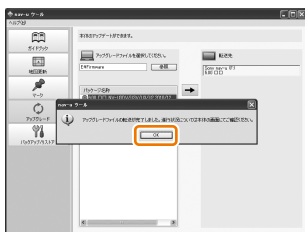


6 [OK] をクリックする。

更新が始まり、“nav-u” 本体の画面に進行状況が表示されます。

更新が完了すると、“nav-u” 本体が自動的に再起動し、再度パソコンと接続状態になります。

パソコンの画面上に、バックアップの確認画面が表示された場合には、[キャンセル]をクリックしてください。

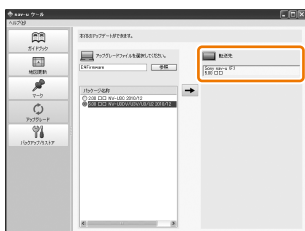


進行状況画面 (“nav-u” 本体)

7 正しく更新されているか確認する。

nav-u ツール (PC アプリケーション) の更新画面の「転送先」に、「6.00 □□」* (NV-U3DV/U3V/U3 の場合) または「2.00 □□」* (NV-U3C の場合) と表示されていることを確認します。

** □□にはアルファベット2文字が表示されます。




バージョンが正しく表示されない場合は、再度 “nav-u” 本体のファームウェアの更新を行ってください。

8 “nav-u” 本体とパソコンの接続を解除する。

- 1 タスクトレイの [ハードウェアの安全な取り外し] をダブルクリックする。
- 2 [USB大容量記憶装置デバイス] をダブルクリックする。
- 3 [Sony PND nav-u USB Device] をクリックし [OK] をクリックする。
- 4 “nav-u” 本体を安全に取りはずせる状態になり、パソコンの画面にメッセージが表示されたら、USBケーブルを抜く。

地図ソフトについて

- この地図の作成にあたっては、国土地理院長の承認を得て、同院発行の2万5千分の1地形図を使用しています。
承認番号 NVD-U32J：
平20業使、第204-421号、
平21業使、第757-15号
- この地図の作成にあたっては、国土地理院長の承認を得て、同院の技術資料H-1-No.3「日本測地系における離島位置の補正量」を使用しています。
承認番号 国地企調発第78号 平成16年4月23日
- この地図の作成にあたっては、財団法人日本デジタル道路地図協会発行の全国デジタル道路地図データベースを使用しています。(測量法44条に基づく成果使用承認07-173)
- 本ソフトウェアに使用している交通規制データは、道路交通法及び警視庁の指導に基づき全国安全活動推奨センターが公開している交通規制情報を使用して、MAPMASTERが作成したものを使用しています。
- 本ソフトウェアに使用している交通規制データは、2010年3月現在のものです。本データが現場の交通規制と違うときは、現場の交通規制標識・標示等にしてください。
- 本ソフトウェアに使用している交通規制データの著作権は、(財)日本交通管理技術協会が有し、株式会社ゼンリンは二次的著作物作成の使用実施権を取得しています。
- 本ソフトウェアに使用している交通規制データを無断で複写・複製・加工・変更することはできません。
- VICs[®]は財団法人道路交通情報通信システムセンターの登録商標です。
- 本ソフトウェアで表示している経緯度座標数値は、日本測地系に基づくものとなっています。
- 道路データは、高速、有料道路についてはおおむね2010年4月、国道、都道府県道についてはおおむね2010年1月までに収集された情報に基づき製作されておりますが、表示される地図が現場の状況と異なる場合があります。
- 経路探索は、2万5千分の1地形図(国土地理院発行)の主要な道路において実行できます。ただし、一部の道路では探索できない場合があります。また、表示された道路が現場の状況から通行が困難な場合がありますのでご注意ください。現場の状況を優先して運転してください。
- 施設電話番号検索データはタウンページをもとに作成しています。タウンページは、NTT東日本およびNTT西日本の商標です。
- VICsリンクデータベースの著作権は、(財)日本デジタル道路地図協会、(財)日本交通管理技術協会に帰属しております。なお、本ソフトウェアは、全国47都道府県のVICsレベル3対応データを収録しております。VICsによる道路交通情報(渋滞や混雑の矢印等)の地図上への表示は毎年、追加・更新・削除され、その削除された部分は経年により一部の情報が表示されなくなることがあります。

本ソフトウェアの情報について

本ソフトウェアは、おおむね以下の年月までに収集された情報に基づいています。

- 道路：2010年4月（高速・有料道路）/
2010年1月（国道・都道府県道）
- 交通規制*：2010年3月
- 住所検索：2010年3月
- 施設電話番号検索：2010年3月
- ジャンル検索：2010年2月
- 高速・有料道路料金**：2010年3月

* 交通規制は普通自動車に適用されるもののみです。

** 料金表示は、ETCを利用した各種割引などは考慮していません。また、2010年6月から始まった高速道路の無料化社会実験事業の情報には対応していません。

検索データについて

本ソフトウェアには、以下のデータが収録されています。

- 「住所」検索：全国の「号」まで
- 「電話番号」検索：約1,000万件
- 「名称」検索：約1,000万件
- 「ジャンル」検索：約200万件
- 「最寄」検索：約1,000万件

地図に表示される記号や道路の色について

地図表示記号の例

-  都道府県庁舎/
北海道支庁庁舎
(オレンジ色)
-  市役所/特別区庁
舎(黄色)
-  町村役場/政令指
定都市区役所庁舎
-  消防署(含む:分
署/支署/出張所)
-  工場
-  港
-  マリーナ
-  史跡/旧跡、観光
名所
-  城跡
-  スタジアム
-  運動施設
-  山頂
-  自衛隊
-  墓地
-  サッカースタジア
ム
-  大学
-  高等学校

立体ランドマークの例

-  東京駅
-  六本木ヒルズ(森
タワー)
-  ユニバーサル・ス
タジオ・ジャパン
-  東京タワー
-  厳島神社(大鳥居)
-  姫路城
-  鹿苑寺金閣
-  出雲大社(本殿)
-  横浜ランドマーク
タワー

高速情報アイコンの例

-  公衆電話
-  トイレ
-  障がい者施設
-  軽食

-  レストラン
-  郵便ポスト
-  名産
-  宿
-  銀行キャッシュ
コーナー

本ディスクの地図・検索データの内容に関するお問い合わせは、株式会社ゼンリンカスタマーサポートセンターへお願いします。

お問い合わせ先について詳しくは、裏表紙の「地図・検索データの内容についてのお問い合わせ先」をご確認ください。

ディスクの取り扱い上のご注意

取り扱いかた

- 記録面に手を触れないように持ちます。
- 紙やシールを貼らないでください。

保存

- 直射日光が当たるところなど高温の場所、湿度の高い場所には置かないでください。特に夏季、直射日光下で閉め切った車のシート、ダッシュボードの上などはかなり高温になりますので、絶対に放置しないでください。
- ケースに入れて保存してください。ケースに入れずに重ねたり、立てかけておくと変形の原因になります。

2010年12月発行

© 2007 財団法人日本デジタル道路地図協会

© 2010 NIPPON TELEGRAPH AND TELEPHONE EAST CORPORATION

© 2010 NIPPON TELEGRAPH AND TELEPHONE WEST CORPORATION

© 2010 AREX CO.,LTD.

© 2010 ZENRIN CO.,LTD.

“nav-u” および **nav-u** は、ソニー株式会社の登録商標です。

Microsoft、Windows、Windows Vistaは米国Microsoft Corporationの米国およびその他の国における登録商標です。

Windowsの正式名称は、Microsoft Windows Operating Systemです。

地図・検索データの内容についてのお問い合わせ先

株式会社ゼンリン カスタマーサポートセンター



0120-210-616

受付時間：10:00～17:00

月～金曜日（祝日、ゼンリン指定休日は除く）

※携帯・自動車電話・PHSからもご利用になれます。

※IP電話等の一部電話機では、ご利用いただけない場合がございます。

VICSについてのお問い合わせ先

文字表示（レベル1）、簡易図形表示（レベル2）、VICSの概念、サービス提供エリアに関して

VICSセンター（サービスサポートセンター）

電話によるお問い合わせ

電話番号：0570-00-8831（全国どこからでも市内通話料金でご利用になれます）

受付時間：9:30～17:45（土曜、日曜、祝日を除く）

※PHS、IP電話等からは、ご利用できません。

FAXによるお問い合わせ

FAX番号：(03) 3592-5494

また、VICSの最新情報やFM多重放送局の周波数の情報などはホームページ（URL：<http://www.vics.or.jp/>）でご覧いただけます。

“nav-u”本体の取り扱いなどに関してのお問い合わせ先

■ 困ったときは

- 本ディスクの「必ずお読みください.html」から、「NV-U3Cファームウェアバージョン2.00 NV-U3DV/U3V/U3/U2ファームウェアバージョン6.00 操作ガイド」を開きお調べください。
- “nav-u”関連のホームページ（下記URL）でお調べください。
<http://www.sony.jp/support/nav-u/>

「よくあるお問い合わせ（Q&A）」やアップグレード/更新地図のご案内などは、上記URLからご確認ください。

■ お問い合わせの前に

お使いの“nav-u”の機種名をご確認ください。機種名は、下記にある機銘板に記載されています。

- NV-U3C：“nav-u”本体背面
- NV-U3DV/U3V/U3：“nav-u”本体背面の内蔵GPSアンテナを開いたところ

■ ソニー使い方相談窓口

よくあるお問い合わせ、窓口受付時間などはホームページをご活用ください。

<http://www.sony.co.jp/support>

使い方
相談窓口

フリーダイヤル……………0120-333-020

携帯電話・PHS・一部のIP電話・0466-31-2511

FAX 0120-333-389

ソニー株式会社 〒108-0075 東京都港区港南1-7-1

左記番号へ接続後、最初のガイダンスが流れている間に

「307」+「#」

を押してください。直接、担当窓口へおつなぎします。