

USB Interface Drive

with "Memory Stick" Slot

Portable

Quick Start Guide

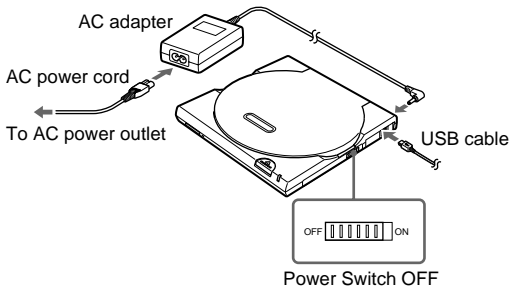


Note to Windows Me Users
If Retrospect® Express (backup software by Dantz) is installed, uninstall it before installing the drive. (Failing to do so may cause errors when you install the driver software.) You can reinstall and use Retrospect Express after connecting the drive and installing the driver software.

When using Windows

Installation

- 1 Verify that the power switch is off, then connect the USB cable, AC adapter and AC power cord.



Caution

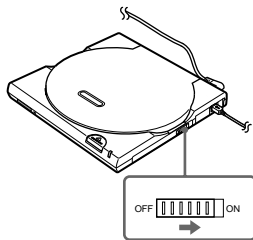
- Do not connect the USB cable to the computer at this point.
- Connect only the supplied AC Adapter and AC power cord.

- 2 Turn on the computer.

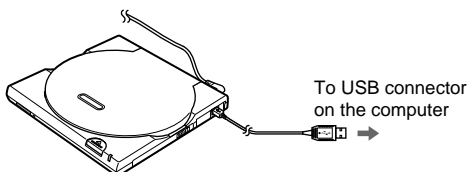
Caution

When using Windows 2000 or Windows XP, be sure to log on as a user with "Administrator" access privileges.

- 3 Turn on the drive power switch. The indicator of the drive lights green.



- 4 Connect the USB cable to the USB connector of the computer.



Caution

Connect the drive directly to the USB connector of your computer. Operation through a hub (including keyboard USB hubs) cannot be guaranteed.

Important

Windows 98 Second Edition users

Proceed to the procedure outlined in "When using Windows 98 Second Edition".

Windows 2000 users

Proceed to the procedure outlined in "When using Windows 2000".

Windows XP and Windows Me users

Proceed to step 5.

- 5 Confirm that the drive is detected. On your desktop, double-click My Computer and confirm that the CD-ROM drive and removable disk drive icons are added.
- 6 Insert the supplied software disc and install the software. To install the software, refer to the supplied "Software Quick Start Guide".

When using Windows 98 Second Edition

With Windows 98 Second Edition, the "Add New Hardware Wizard" dialog box appears when you connect this device to your computer. Using the following procedure, install the driver software from the supplied software disc.



- 1 Insert the supplied software disc into a drive other than this drive.
- 2 Click [Next], then select "Search for the best driver for your device (Recommended)" in the screen that appears.



- 3 Click [Next], select "Specify a location" in the screen that appears, then type "E:\ENGLISHUSB" (When the drive where you inserted the disc is "E:").



Notes

- If you have copied the driver software to your computer's hard disk, type the path of the folder to which the driver was copied.
- You can also click Browse and select a location in the dialog box that appears. (With this method, you do not need to type in the path of the folder.)

- 4 Click [Next] repeatedly until installation is completed.

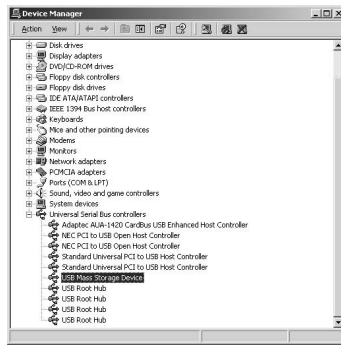


- 5 Click [Finish].
- 6 The "Found New Hardware Wizard" dialog box appears and the "USB2.0-ATA/ATAPI Mass Storage" device driver software installation starts. Repeat steps 2 to 5.
- 7 Confirm that the drive is detected. On your desktop, double-click "My Computer" and confirm that the CD-ROM drive and removable disk drive icons are added.
- 8 Insert the supplied software disc and install the software. To install the software, refer to the supplied "Software Quick Start Guide".

When using Windows 2000

With Windows 2000, the standard driver software is installed automatically when you connect this drive to your computer. Then, following the procedure below, update the driver software from the supplied software disc.

- 1 Open the "Device Manager". To open the "Device Manager", right-click [My Computer] on your desktop and click [Properties] on the shortcut menu. In the "System Properties" dialog box, click the [Hardware] tab, and then click [Device Manager].
- 2 In "Device Manager", click [+] next to "Universal Serial Bus controllers", and then double-click "USB Mass Storage Device".



- 3 In the "USB Mass Storage Device Properties" dialog box, click the [Driver] tab, and then click [Update Driver...].



- 4 In the "Welcome to the Upgrade Device Driver Wizard" screen of the dialog box, click [Next].



- 5 Select [Search for a suitable driver for my device (recommended)], and then click [Next].



- 6 Select the [Specify a location] check box, and then click [Next].



- 7 Insert the supplied software disc into a drive other than this drive, specify the location of the driver software, and then click [OK]. If the driver software was copied to your hard disk, type the path to the target folder. If you click [Browse], you can specify the location of the driver in the dialog box that appears. When using the supplied software disc, specify "E:\ENGLISH\USB" as the location (When the drive where you inserted the disc is "E:").



- 8 Confirm that the driver software location and name are correct, and then click [Next] in the screen that appears.



- 9 Click [Finish] in the screen that appears.



- 10 When you are prompted to restart your computer, click [Yes].
- 11 When the computer restarts, the "Found New Hardware Wizard" dialog box appears and the "USB2.0-ATA/ATAPI Mass Storage" device driver software installation starts. Repeat steps 4 to 10. If the "Digital Signature Not Found" dialog box appears at some point during the procedure, click [Yes] and continue with the installation.
- 12 Confirm that the drive is detected. On your desktop, double-click "My Computer" and confirm that the CD-ROM drive and removable disk drive icons are added.
- 13 Insert the supplied software disc and install the software. To install the software, refer to the supplied "Software Quick Start Guide".

When using a Macintosh

With a Macintosh, the driver software is installed along with the writer software, allowing the drive to be used. Insert the supplied software disc into the Macintosh drive, install the writer software on the software disc, and then connect the drive to the Macintosh.

- To install the software, refer to the supplied "Software Quick Start Guide".
- For details about the connection procedure, see "Installation" in the "When using Windows" section.

Subsequently, insert a CD-ROM into the drive and confirm that a CD-ROM icon appears. Alternately, insert a "Memory Stick" into the drive and confirm that a disk icon appears.

About USB 2.0

This drive supports USB 2.0, which provides a much higher rate of data transfer than the earlier USB 1.1 standard.

Connecting this drive to a computer that is equipped with a USB 2.0-compliant USB connector or PCI adapter card provides fullest possible drive reading performance and enables high-speed data transfer. ^{1), 2), 3)}

- ¹⁾ : When using a x8 speed DVD-ROM drive : Maximum transfer rate of 10800 KB/s
- ²⁾ When connected to a product that conforms to the earlier USB 1.1 standard, the drive operates at the fastest transfer speed allowed under USB 1.1.
- ³⁾ Macintosh only supports USB1.1 as of April, 2002.

A system meeting the following requirements is needed in order to use USB 2.0 operation with this drive.

- USB cable conforming to USB 2.0 (supplied with this drive)
- Computer that is equipped with a USB 2.0-compliant USB connector or PCI adapter card, and on which the USB 2.0 EHCI (Enhanced Host Controller interface) driver software ⁴⁾ has been installed.
- ⁴⁾ The USB 2.0 EHCI driver software is supplied with currently available PCI adapter cards that conform to USB 2.0. Further, Microsoft has released the USB 2.0 EHCI driver software for Windows XP. ⁵⁾
- ⁵⁾ For details, contact your USB 2.0 adapter dealer or consult the Microsoft Corporation Web site.

When Connecting the Drive to a USB 1.1 Product

When Playing DVD

Video and audio may be choppy during playback when this drive is connected to a USB 1.1 product. (This occurs because playback is limited by the lower data transfer rate of USB 1.1.) For smoother playback of DVDs, connect the drive to a high-speed USB 2.0 connector.

When Writing to Discs

When you connect the drive to a USB 1.1 product and write to a disc, we recommend that you set the writing speed to match the transfer speed of the USB 1.1 product (usually 8X or less).



“メモリースティック”スロット搭載

USBインターフェースドライブ

ポータブル

クイックスタートガイド



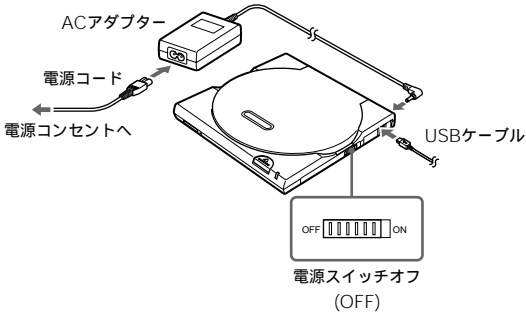
Windows Meをご使用の方へのご注意

Retrospect® Express (Dantz社製バックアップソフトウェア)がインストールされている場合は、本ドライブのセットアップの前に、いったんアンインストールしてください(ドライブソフトウェアの組み込み時にエラーが発生するおそれがあります)。なお、セットアップ後は、Retrospect Expressをインストールしてご使用いただいても問題ございません。

Windowsをご使用の場合

取り付け

- 1 電源スイッチがオフになっていることを確認し、USBケーブル、ACアダプター、AC電源コードを接続する。



ご注意

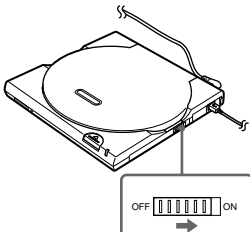
- USBケーブルのコンピューター側は、まだ接続しないでください。
- 付属のACアダプター、AC電源コード以外は使用しないでください。

- 2 コンピューターの電源を入れる。

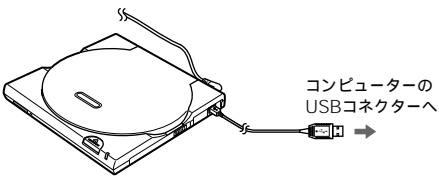
ご注意

Windows 2000またはWindows XPの場合は、「Administrator (管理者)権限のあるユーザーでログオンしてください。

- 3 本機の電源スイッチをオン(ON)にする。本機のインジケータが緑色に点灯します。



- 4 USBケーブルをコンピューターのUSBコネクタに接続する。



ご注意

本機は、コンピューターのUSBコネクタに直接接続してください。ハブ(キーボードのUSBハブを含む)を経由しての動作は、保証していません。

重要

Windows 98 Second Editionをご使用の方へ

ここからは「Windows 98 Second Editionをご使用の場合」の手順に従って操作してください。

Windows 2000をご使用の方へ

ここからは「Windows 2000をご使用の場合」の手順に従って操作してください。

Windows XP / Meをご使用の方へ

下記の手順5に進んでください。

- 5 本機がコンピューターに認識されていることを確認する。デスクトップの「マイコンピュータ」をダブルクリックして開き、CD-ROMドライブおよびリムーバブルディスクドライブのアイコンが追加されていることを確認してください。
- 6 付属のソフトウェアディスクをドライブに入れ、ソフトウェアをインストールする。インストール方法については、付属の「ソフトウェアクイックスタートガイド」を参照してください。

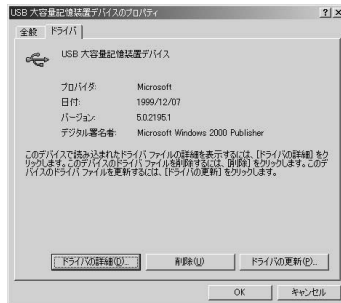
Windows 2000をご使用の場合

Windows 2000の場合は、コンピューターに本機を接続すると自動的にWindows 2000標準のドライバソフトウェアが組み込まれます。その後、下記の操作を行って付属のソフトウェアディスクからドライバソフトウェアをアップデートする必要があります。

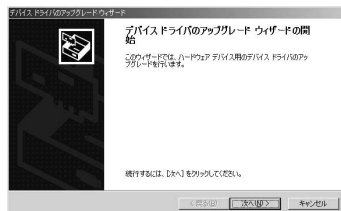
- 1 「デバイス マネージャ」を表示させる。
[デバイス マネージャ]を表示させるには、[マイコンピュータ]を右クリックして「プロパティ」を選択します。「システムのプロパティ」ダイアログボックスで「ハードウェア」タブをクリックし、[デバイス マネージャ]ボタンをクリックします。
- 2 「デバイス マネージャ」で「USB(Universal Serial Bus)コントローラ」の横の「+」をクリックし、「USB大容量記憶装置デバイス」をダブルクリックする。



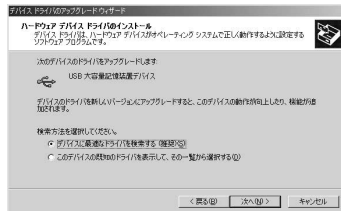
- 3 プロパティ画面で「ドライバ」タブをクリックし、[ドライバ]の更新「ボタン」をクリックする。



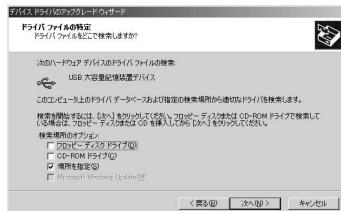
- 4 「デバイスドライバのアップグレードウィザードの開始」画面で、[次へ]をクリックする。



- 5 [デバイスに最適なドライバを検索する(推奨)]を選択し、[次へ]をクリックする。



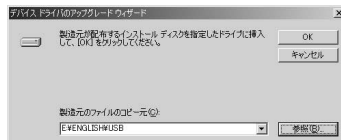
- 6 [場所を指定]チェックボックスをオンにし、[次へ]をクリックする。



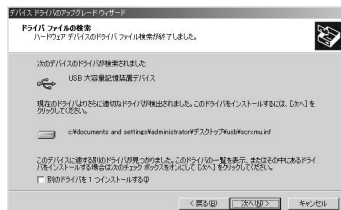
- 7 付属のソフトウェアディスクを本機とは別のドライブに入れ、ドライバソフトウェアの保存場所を指定して[OK]をクリックする。

ドライバソフトウェアがハードディスクにコピーしてある場合は、コピー先のフォルダのパス(場所)を入力してください。

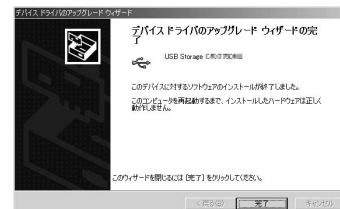
[参照]ボタンをクリックすると、表示されるダイアログボックスでフォルダの場所を指定できます。付属のソフトウェアディスクをご使用の場合は「E: ¥ ENGLISH ¥ USB」(ソフトウェアディスクを入れたドライブがE:ドライブの場合)を指定してください。



- 8 表示された画面で、検出されたドライバソフトウェアの保存場所と名前の表示を確認し、[次へ]をクリックする。



- 9 表示された画面で「完了」をクリックする。



- 10 コンピューターの再起動を確認するメッセージが表示されたら、[はい]をクリックする。

- 11 コンピューターが再起動したあと、自動的に「新しいハードウェアの検出ウィザード」が表示されて「USB2.0-ATA/ATAPI Mass Storage」デバイスのドライバソフトウェアのインストールが開始されるので、手順4~手順10と同様の操作を行う。

操作の途中で、「デジタル署名が見つかりませんでした」ダイアログボックスが表示された場合は、[はい]をクリックしてインストールを続けてください。

- 12 本機がコンピューターに認識されていることを確認する。

デスクトップの「マイコンピュータ」をダブルクリックして開き、CD-ROMドライブおよびリムーバブルディスクドライブのアイコンが追加されていることを確認してください。

- 13 付属のソフトウェアディスクをドライブに入れ、ソフトウェアをインストールする。インストール方法については、付属の「ソフトウェアクイックスタートガイド」を参照してください。

Macintoshをご使用の場合

Macintoshの場合は、付属のライターソフトウェアをコンピューターにインストールするとドライバソフトウェアも同時にインストールされ、本機が使用できるようになります。付属のソフトウェアディスクをMacintoshに搭載されているドライブに入れてライターソフトウェアをインストールしてから、本機をMacintoshに接続してください。

- ソフトウェアのインストール方法については、付属の「ソフトウェアクイックスタートガイド」を参照してください。
- 接続方法については、「Windowsをご使用の場合」の「取り付け」を参照してください。

そのあと、お手持ちのCD-ROMディスクを本機に入れ、デスクトップにCD-ROMディスクのアイコンが表示されることを確認します。また、お手持ちの「メモリースティック」を本機に入れ、デスクトップにディスクのアイコンが表示されることを確認します。

USB2.0 について

本機は、従来のUSB1.1規格より高速なデータ転送を実現する、USB2.0規格に対応しています。本機を、USB2.0に準拠したUSBコネクタやPCIアダプターカードなどを搭載するコンピューターに接続すれば、ドライブの最大読み出し速度の性能をフルに発揮した、高速データ転送^{1), 2), 3)}が可能です。

- 1) : x8倍速DVD-ROMドライブの場合
: 最大転送レート: 10800 Kバイト/s
- 2) 従来のUSB1.1準拠の製品に接続した場合は、USB1.1で定められた転送速度を上限に動作します。
- 3) Macintoshは、USB1.1のみに対応しています。(2002年4月現在)

本機を、USB2.0に対応して動作させる場合は、下記のシステムが必要です。

- USB2.0準拠のUSBケーブル(本機に付属)
- USB2.0準拠のUSBコネクタやPCIアダプターカードを搭載し、かつUSB2.0 EHCI (Enhanced Host Controller interface)ドライバソフトウェア⁴⁾がインストールされたコンピューター

⁴⁾ USB2.0 EHCIドライバソフトウェアは、現在市販されているUSB2.0準拠PCIアダプターカードなどに付属しています。また、MicrosoftよりWindows XP用のUSB2.0 EHCIドライバソフトウェアが公開されていますので、Windows XPをご使用の場合はこちらを利用することもできます。⁵⁾

⁵⁾ 詳しくは、ご使用のUSB2.0アダプター製品の発売元にご確認ください。また、Microsoft社のホームページをご覧ください。

USB1.1接続時のご注意

DVD再生について

本機をUSB1.1準拠の製品に接続してDVD Videoを再生した場合、コマ落ちや音飛びが発生しますが、故障ではありません(これは、USB1.1規格の転送レートの制限が原因となっている現象です)。DVD Videoをスムーズに再生するには、USB2.0 high-speed対応のコネクタに本機を接続してください。

書き込み速度について

本機をUSB1.1準拠の製品に接続して書き込みを行う場合は、USB1.1の転送速度に応じた書き込み速度(目安として8倍速以下)を推奨します。