

# 第4章

## TouchFLO™ 3Dの使い方

4.1 TouchFLO™ 3Dについて .....	98
4.2 TouchFLO™ 3Dのホーム画面 .....	98
4.3 フィンガージェスチャー .....	116

## 4.1 TouchFLO™ 3Dについて

TouchFLO 3Dは、タッチスクリーン上を指またはスタイラスペンでなぞって、メニューの選択やアプリケーションの操作を行えるインターフェースです。タブを切り替えることで、連絡先、メール、音楽、インターネットなどのさまざまなプログラムを直接起動して操作することができます。

## 4.2 TouchFLO™ 3Dのホーム画面

TouchFLO 3Dのホーム画面は、タッチパネルを操作してタブを切り替え、さまざまな操作を行うことができます。



## タブを切り替える

タブの切り替えには、次の3種類の方法があります。

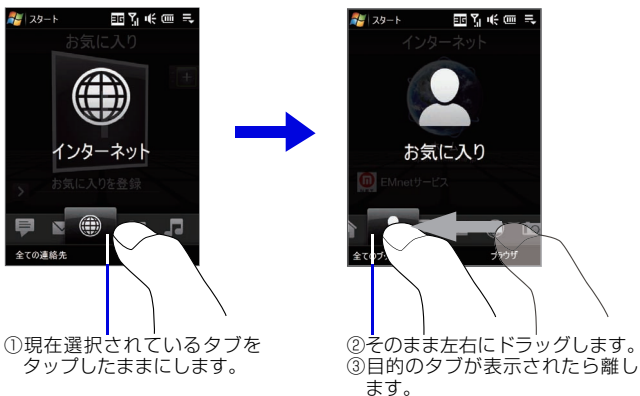
### 使用するタブを直接選択する

タブを直接タップするか、ナビゲーションコントロールの左右ボタンを押します。



### タブをドラッグする

現在選択されているタブをタップしたまま左右にドラッグし、表示したいタブの位置で離します。



## タッチパネルを左右になぞる

タッチパネルを軽く左右になぞると、前後のタブに切り替わります。



4

TOUCHFLUIDの使い方

# ホーム

ホーム画面では、日時やアラーム設定、通話履歴、予定表を確認できます。

日時とアラーム設定を表示します。タップすると、現在時刻やアラームを設定できます。(P.289、P.292)

タップすると、通話履歴が表示されます。(P.92)



上になぞると、デジタルクロック表示に切り替わります。

フリップクロック表示

近日の予定が1件表示されます。タップすると、予定を編集できます。(P.140)



下になぞると、フリップクロック表示に切り替わります。

デジタルクロック表示

## お気に入り

お気に入り画面では、15件までの連絡先をお気に入りとして登録することができます。お気に入り画面から電話やメール、SMSを発信することができます。

### お気に入りに連絡先を登録する

1. お気に入り画面中央の [+]アイコンをタップします。



- ・お気に入りに連絡先を追加登録する場合は、画面右上の [+]アイコンをタップしてから画面中央の [+]アイコンをタップします。

2. 登録する連絡先をタップします。

- ・連絡先に画像が登録されていない場合は画像を選択します。カメラアイコン (📷) をタップすると、画像を撮影できます。(P.225)

### ヒント

- ・【メニュー】>【お気に入りを登録】をタップしても、連絡先を登録できます。
- ・EM chipの連絡先はお気に入りに登録できません。

## お気に入りに登録した連絡先を切り替える



画像を上下になぞると、前後の連絡先に切り替わります。

- ・ 画像をタップすると連絡先詳細画面が表示され、表示されている電話番号/メールアドレスに電話発信やメール作成を行えます。



画面右端には、お気に入りに登録されている連絡先が一覧で表示されます。お気に入り一覧を上下にドラッグして表示を切り替えることができます。

- ・ 連絡先をタップすると、その連絡先に切り替わります。

タップして表示されている番号/アドレスに電話やメール、SMSなどを発信します。

### ヒント

- ・ **[全ての連絡先]** をタップすると、連絡先一覧画面が表示されます。
- ・ お気に入りから連絡先を削除する場合は、**[メニュー]** > **[お気に入りを解除]** > **[はい]** をタップします。

## EMnetメール

EMnetメール画面では、SMS、EMnetメール作成や新着SMS、EMnetメールの確認をすることができます。

### SMS、EMnetメールを確認する

新着SMS、EMnetメールを受信すると、新着SMS、EMnetメール件数がアイコンで表示されます。

- 受信SMS、EMnetメールを上下になぞると、前後のSMS、EMnetメールに切り替わります。
- 受信SMS、EMnetメールをタップすると、SMS、EMnetメールの詳細画面が表示されます。

タップすると、EMnetメールの受信ボックスが表示されます。



タップすると、新規SMSを作成します。

タップすると、新規EMnetメールを作成します。

▲ / ▼ をタップすると、前後のSMS、EMnetメールに切り替わります。

タップすると、EMnetメールが起動します。



# Outlook

Outlook画面では、4件までの電子メールアカウントを登録することができます。Outlook画面からメール作成や新着メールの確認をすることができます。

## メールアカウントを設定する

1. Outlook画面で **[新しいアカウント]** をタップします。  
Outlook画面にメールアカウントを追加登録する場合は、**[メニュー]** > **[アカウント]** > **[新しいアカウント]** をタップします。
2. メールアカウントを設定します。  
詳細については、「7.5 電子メールセットアップウィザード」(P.163) をご覧ください。

## 電子メールを確認する

新着メールを受信すると、アカウントごとに新着メール件数がアイコンで表示されます。

- ・受信メールを上下になぞると、前後のメールに切り替わります。
- ・受信メールをタップすると、メールの詳細画面が表示されます。

タップすると、選択しているアカウントの受信トレイが表示されます。



タップすると、選択しているアカウントからの新規メールを作成します。

電子メールアカウントをタップすると、選択したアカウントの受信メールが表示されます。

## インターネット

インターネット画面では、Operaブラウザを利用してインターネットに接続することができます。

ブックマークのタイトルをタップすると、Operaが起動し、登録されているページが表示されます。

タップすると、ブラウザに登録されているブックマークが表示されます。



上下になぞると、ブックマークをスクロールできます。

4

TOUCH  
FLOOR  
Dの  
使い  
方

Operaブラウザの詳細については、「8.7 Opera Mobileを使う」(P.192)を参照してください。

## フォト&ビデオ

フォト&ビデオ画面では、お気に入りの設定されているアルバム内の画像／ビデオを表示したり、スライドショーで表示したりできます。また、カメラを起動して撮影することもできます。

### お気に入りを設定する

1. フォト&ビデオ画面で **[アルバム]** をタップします。
2. **[アルバム]** をタップして、設定するフォルダをタップします。
3. **[メニュー]** > **[アルバムをお気に入りに設定]** > **[OK]** をタップします。

#### ヒント

- ・既定では、「撮影フォト」（「マイ ピクチャ」フォルダ＋「マイ ビデオ」フォルダ）がお気に入りに設定されています。

### 画像／ビデオを表示する

お気に入りに設定しているアルバム内の画像／ビデオを表示します。

タップすると、画像／ビデオが全画面で表示／再生されます。上下になぞると、前後の画像／ビデオに切り替わります。



タップすると、フォトモードでカメラが起動します。

タップすると、ビデオモードでカメラが起動します。

▲ / ▼ をタップすると、前後の画像／ビデオに切り替わります。

#### ヒント

- ・画像の全画面表示中やビデオ再生中の操作については、「11.2 アルバム」(P.235)をご覧ください。

## ミュージック


ミュージック画面では、マイデバイスの「MUSIC」、「My Documents」フォルダおよび内部ストレージに保存されている楽曲ファイルを、オーディオプレーヤーで再生できます。

### 注意

- ・ミュージック画面で再生できるファイル形式は以下のとおりです。
  - ・MP3 (mp3)
  - ・WMA (wma)
  - ・AAC/AAC+ (aac)
  - ・MPEG-4 (m4a)

## 4


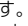
### 楽曲を再生する

1. ミュージック画面で再生するアルバム／楽曲を表示します。
2.  をタップします。  
楽曲が再生されます。

画像を上下になぞると、前後のアルバム／楽曲に切り替わります。



タップすると、前のアルバム／楽曲に切り替わります。

 をタップすると表示中のアルバム／楽曲を再生します。 をタップすると一時停止します。

タップすると、次のアルバム／楽曲に切り替わります。

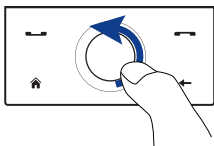
再生状況バー  
再生位置、再生経過時間、総再生時間が表示されます。

## 再生位置を変更する

- 再生状況バーの再生位置をドラッグして、再生する位置を変更することができます。
- ナビゲーションコントロールを使って、楽曲の再生位置を変更することもできます。



時計回りになぞると、再生位置が進みます。



反時計回りになぞると、再生位置が戻ります。

## リピート／ランダム再生を設定する

- 【メニュー】>【リピート再生(オフ)】をタップし、繰り返しの方法を【リピート再生(1曲)】／【リピート再生(全曲)】／【リピート再生(オフ)】から設定します。
- ランダム再生を設定する場合は、【メニュー】>【ランダム再生(オフ)】をタップし、【ランダム再生(オン)】または【ランダム再生(オフ)】を設定します。

リピート／ランダム再生を設定すると、ミュージック画面右上に以下のいずれかのアイコンが表示されます。

🔄 リピート再生(1曲)   🔄 リピート再生(全曲)   🎲 ランダム再生(オン)

## ライブラリから楽曲を再生する

ライブラリには再生中／アーティスト／アルバム／プレイリスト／全ての曲／ジャンル／作曲家のカテゴリタブがあり、それぞれのカテゴリから楽曲を再生することができます。

1. ミュージック画面でライブラリをタップします。
2. 画面下のライブラリタブをタップし、再生する楽曲をタップします。  
カテゴリによっては、楽曲が表示されるまでに数回選択が必要な場合があります。

## プレイリストを使って再生する

プレイリストに楽曲を登録すると、お好みの楽曲をお好みの順番で再生することができます。

## 新しいプレイリストを作成する

1. ミュージック画面またはライブラリで楽曲を表示します。
2. [メニュー] > [プレイリストに追加] をタップします。
3. [＜新規プレイリスト＞] をタップし、プレイリスト名を入力して [OK] をタップします。
4. [ok] をタップします。

## プレイリストに楽曲を追加する

1. ライブラリで [プレイリスト] タブをタップします。
2. プレイリストをタップし、[メニュー] > [編集] をタップします。
3. [メニュー] > [追加] をタップします。
4. 追加する楽曲にチェックを入れて [OK] を2回タップします。
5. [ok] をタップします。

### ヒント

- ・ミュージック画面またはライブラリで、[メニュー] > [プレイリストに追加] をタップして既存のプレイリストを選択しても楽曲を追加できます。

## プレイリストを再生する

1. ライブラリで【プレイリスト】タブをタップします。
2. プレイリストをタップし、再生を開始する楽曲をタップします。  
プレイリストの再生が始まります。

## Windows Media Player Mobileの再生リストについて

Windows Media Player Mobileの再生リスト (P.248) は、自動的にミュージック画面のプレイリストに表示され、ミュージック画面のプレイリストとしても利用することができます。

Windows Media Player Mobileの再生リストには、「▶」のアイコンが表示されます。



### 注意

- Windows Media Player Mobileの再生リストをミュージック画面で編集することはできません。

## 天気

天気画面では、登録した都市の4日後までの天気情報を表示することができます。

### 天気情報を表示する都市を登録する

1. 天気画面で [メニュー] > [都市を追加] をタップします。
2. 国名、都市名の順にタップします。  
天気画面に戻り、選択した都市の天気情報が表示されます。

#### 注意

- 天気情報の取得には、通信接続が必要です（パケット通信料が発生する場合があります）。

#### ヒント

- 都市は最大10件まで登録できます。

### 天気情報の見かた

お住まいの地域を選択すると、インターネットに接続して自動的に今日と4日後までの天気情報をダウンロードします。天気画面には、現在の気温、最高/最低気温と天候が表示されます。

複数の都市（場所）を登録している場合は、上下になぞると、前後の都市に切り替わります。

タップすると、4日後までの天気情報が表示されます。



最後に天気情報を更新した時間が表示されます。タップすると、最新の天気情報をダウンロードします。

▲ / ▼ をタップすると、前後の都市に切り替わります。



## 天気情報データの更新方法を設定する

1. 天気画面で **[メニュー]** > **[設定]** をタップします。
2. 以下のいずれかの項目にチェックを入れます。
  - ・ **[天気を自動ダウンロード]** にチェックを入れると、天気画面を開くたびに天気情報の更新状況を確認できます。最後に更新してから3時間以上経過している場合やActiveSync起動中は、天気情報を更新します。手動で天気情報を更新する場合は、このチェックを外してください。
  - ・ 海外でのローミング中に天気情報を自動的にダウンロードしたいときのみ **[ローミング中に天気をダウンロード]** にチェックを入れます。その場合、別途、国際ローミングを行っている事業者ごとに設定された所定の通信料が発生します。

## 設定

設定画面では、以下の機能をすばやく起動／設定することができます。

- ・ **データを同期**：ActiveSyncまたはWindows Mobileデバイスセンターを使用して、本端末とパソコンとの間で情報やデータを同期します。(P.120)
- ・ **サウンド**：着信音・アラーム音の通知方法や音量の設定をプロファイル単位で切り替えます。詳細設定をタップすると、**音と通知**の設定画面を開きます。(P.293)
- ・ **壁紙**：ホーム画面の背景画像を設定します。
- ・ **通信**：Comm Managerが起動します。(P.270)
- ・ **データ**：天気情報データの更新について設定します。(P.112)
- ・ **バージョン情報**：TouchFLO 3Dのバージョン情報を確認します。

タップすると、本機で行えるすべての各種設定一覧が表示されます。(P.284)



タップすると、ワイヤレスLANやBluetooth機能の設定を行います。

## プログラム

プログラム画面によく利用するプログラムや設定画面を登録しておくとし、必要ときにすばやく呼び出すことができます。

未登録のスロットをタップすると、プログラムを登録できます。

タップすると、プログラム一覧画面からプログラムを起動できます。



タップすると、登録しているプログラムの起動や設定を行います。

タップすると、選択したプログラムをプログラム画面から削除できます。

プログラムは最大18件まで登録できます。10件以上のプログラムを登録する場合は、プログラム画面を上方向になぞって、次画面の未登録のスロットにプログラムを登録します。

## 4.3 フィンガージェスチャー

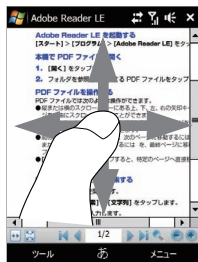
フィンガージェスチャー操作により、タッチスクリーンのスクロール、ズーム、パンを行うことができます。

### フィンガースクロール

- 下方向になぞると、画面が上にスクロールします。
- 上方向になぞると、画面が下にスクロールします。



このエリア内を上下左右になぞる



- 右方向になぞると、画面が左へスクロールします。
- 左方向になぞると、画面が右へスクロールします。
- スクロール中に画面をタップすると、スクロールが止まります。

### フィンガーズーム

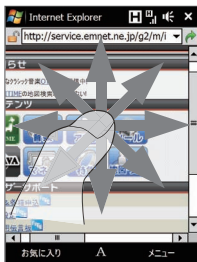
Webページやアルバムの画像などをズームイン（拡大）／ズームアウト（縮小）して表示できます。

- Web ページのフィンガーズーム操作については、「Web ページ表示中の操作」（P.194）をご覧ください。
- アルバムの画像のフィンガーズーム操作については、「11.2 アルバム」（P.235）をご覧ください。

## フィンガーパン

メッセージやWebページなど、表示しきれない部分をパン操作で表示することができます。

- 画面に触れたまま上方向にドラッグすると、画面が下にパンします。下方向にドラッグすると、画面が上にパンします。
- 指を左方向にドラッグすると、画面が右へパンします。右方向へドラッグすると画面が左へパンします。
- 斜め方向にパンすることもできます。



## 4

### TOUCHFLUIDの使い方