

PowerPoint Mobile

パソコンで作成したプレゼンテーションファイルを開いて表示できます。スライドの切り替えやアニメーションなどの再生もできます（ファイルの作成や並べ替えなどの編集はできません）。

プレゼンテーションファイルを ActiveSync または Windows Mobile デバイスセンターを使って本製品にコピー（☞『取扱説明書』「パソコンとの連携」）、またはファイルが入っているメモリーカードを装着して表示します。

PowerPoint Mobile の基本的な使いかたについて、本製品にある PowerPoint Mobile のヘルプもご覧ください。

MEMO

- 表示されない PowerPoint の機能は次のとおりです。
 - ・ PowerPoint 97 より前に作成された *.ppt 形式のファイル
 - ・ *.htm 形式と *.mht 形式の HTML ファイル
 - ・ スライドのノート

プレゼンテーションを開始する

あらかじめ、PowerPoint Mobile で表示したいプレゼンテーションファイルを ActiveSync または Windows Mobile デバイスセンターを使って本製品にコピー（☞『取扱説明書』「パソコンとの連携」）、またはファイルが入っているメモリーカードを装着しておきます。

1 **スタート** メニューの  “Office Mobile” をタップします。

2 Office Mobile 画面の  “PowerPoint Mobile” をタップします。

プレゼンテーションファイルの一覧画面が表示されます。

すべてのフォルダが一覧で表示されます。フォルダの切り替え、新規作成、名前の変更や削除ができます。

選択しているファイルが開きます。



一覧の表示順を選びます。選んだ項目を基準にデータが並び替わります。

タップするとファイルが開きます。

MEMO

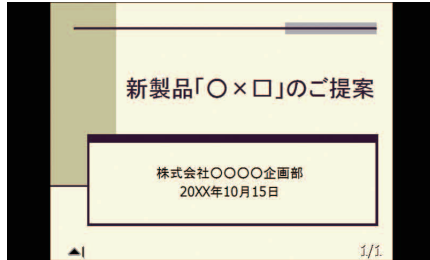
- 画面左上の「すべてのフォルダ」は「My Documents」フォルダのことで、本製品内のすべてのフォルダではありません。「My Documents」フォルダの中は、ファイルエクスプローラを開いて画面左上のフォルダ切り替えを「My Documents」にすると表示されます（☞『取扱説明書』「その他の機能」「ファイルを管理する」）。

！ご注意

- ActiveSync または Windows Mobile デバイスセンターを使ってパソコンから本製品にファイルをコピーするなどして「My Documents」以外のフォルダにファイルを保存しているときは、上記の方法ではそのファイルが表示されません。
このようなときは、ファイルエクスプローラを使って目的のファイルを探し、そのファイルをタップして開いてください。

3 一覧画面で表示したいファイルをタップします。

プレゼンテーションが開始されます。



MEMO

- 表示されたスライドをタップすると、次のスライドに進みます。
- プレゼンテーションを停止するには、画面左下の▲|をタップし、スライドショーの終了をタップ、または画面をタップしたままにし、スライドショーの終了をタップします。

スライドを拡大する


1 プレゼンテーション画面で、画面左下の▲|をタップします。


メニューが表示されます。


2 拡大 をタップします。




画面をスクロールするときは、画面の右下に表示されている赤い枠をタップしたまま動かします。

 をタップすると、拡大が解除されて元の表示に戻ります。

 をタップすると、さらに拡大表示されます。

 をタップすると、拡大表示が1段階縮小されます。

MEMO

-  が消えているときは、それ以上の拡大表示はできません。
- 画面の拡大や縮小、元の表示に戻るときに、時間がかかる場合があります。

3 拡大表示を元に戻すときは、 をタップします。

スライド間を移動する

プレゼンテーション中、スライドの表示順に関わらず任意のスライドへ移動できます。

- 1 プレゼンテーション画面で、画面左下の▲|をタップします。
メニューが表示されます。
- 2 **スライドヘジャンプ** をタップし、表示されたメニューから移動したいスライドをタップします。
選択したスライドが表示されます。

カスタムショー

パソコンで「目的別スライドショー」機能などを使ってカスタム設定したプレゼンテーションファイルを表示します。

- 1 プレゼンテーション画面で、画面左下の▲|をタップします。
メニューが表示されます。
- 2 **目的別スライドショー** をタップし、表示されたメニューから選択します。
カスタム設定したプレゼンテーションが開始されます。

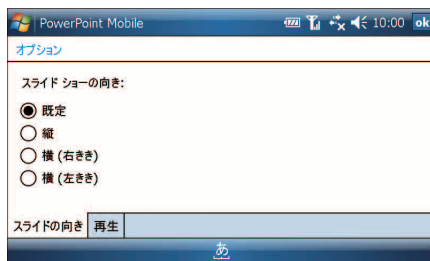
再生オプションを設定する

スライドショーの向きと、再生オプションを設定します。

スライドショーの向きを設定する

1 プレゼンテーション画面で、画面左下の▲|をタップします。
メニューが表示されます。

2 **スライドショーの設定** をタップします。
オプション画面が表示されます。



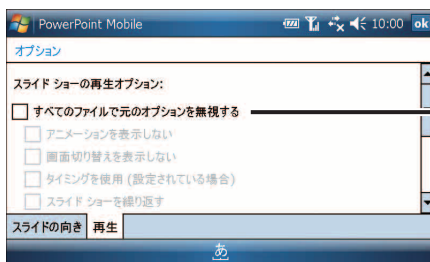
3 スライドショーの向きを選択して、**ok** をタップします。

再生オプションを設定する

1 プレゼンテーション画面で、画面左下の▲|をタップします。
メニューが表示されます。

2 **スライドショーの設定** をタップします。

3 オプション画面で、**再生** タブをタップします。



再生オプションを設定するときは、「すべてのファイルで元のオプションを無視する」にチェックをつけてから、任意の設定にチェックをつけます。

4 設定が終わったら、**ok** をタップします。

PowerPoint Mobile のメニュー

プレゼンテーション画面の▲|メニュー

次へ	次のスライドを表示する。
前へ	ひとつ前のスライドを表示する。
スライドへジャンプ	任意のスライドに移動する。
目的別スライドショー	ファイルに保存されているカスタム設定で表示する。
拡大	表示されているスライドを拡大して表示する。
縮小	拡大表示されているスライドを1段階縮小して表示する。
スライドショーの設定	スライドショーの表示方向や、再生オプションを設定する。
リンクの表示	リンクしているファイルなどを表示する。
名前を付けて保存	保存場所の指定をして保存する。
スライドショーの終了	プレゼンテーションを終了する。
バージョン情報	PowerPoint Mobileのバージョンを表示する。

一覧画面のメニュー

スライドショーの設定	スライドショーの向きと再生オプションを設定する。
名前の変更/移動	選択しているファイルの名前と保存先を変更して保存する。
削除	選択しているファイルを完全に削除する。
コピー作成	選択しているファイルをコピーする。
すべて選択	一覧画面のファイルをすべて選択する。
電子メールで送信	選択しているファイルを添付ファイルとしてメールで送信する。
ファイルをビームする	選択しているファイルをBluetoothで別のSO1 SHIIなどに送信する。

MEMO

- 一覧画面やプレゼンテーション画面で、画面をタップしたままにすると、実行できる操作の一覧がポップアップメニューで表示されます。